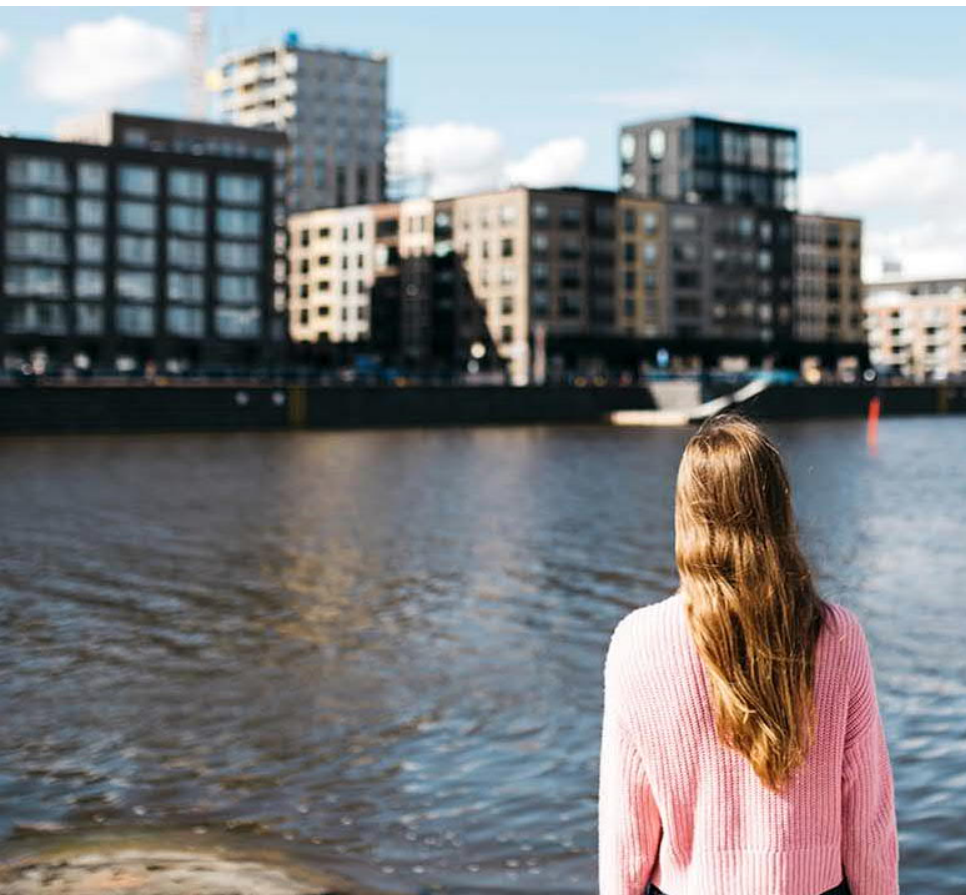


Soterahasitsit Kuntalaskelmat



KE 21.10. klo 11
Kaikille avoin TEAMS



Logo of the Ministry of Social Affairs and Health (Sosiaali- ja terveysministeriö)

Search bar: Hae

Navigation: Vastuualueet, Ajankohtaista, Hankkeet ja säädösvalmistelu, Julkaisut, Ministeriö, Yhteystiedot

Left sidebar menu:

- Tiedotteet
- Uutiset
- Kolumnit
- Tiedote- ja uutislistaus vuosittain
- STM sosiaalisessa mediassa
- Kuntainfot
- Tapahtumat
- Tietoa brexitistä
- Lausuntopyyntö
- Paatokset
- Tilastot
- Uutiskirjeet
- Tilaa aineistoja
- Avoimet työpaikat

Main article: **Hallitus on lakiesitys...**
Sisäministeriö, Sosiaali- ja terveysministeriö
TIEDOTE

Thumbnail image: A person in a white lab coat pointing at a screen.

Text below thumbnail: uusia itsehallinnoll...

Text below thumbnail: Lausuntokierroksen rahoitukseen, hyvin järjestämissvastuuse sopimuksien mitättö toimeenpanon ja u...

13.10.
Tiedotustilaisuus



Sote-uudistus

Ministerityöryhmän linjaukset lausuntokierroksen perusteella

Mediatilaisuus
13.10.2020

Sote-uudistus

Sote-uudistus SUOMI | SVENSKA | ENGLISH

Etusivu Ajankohtaista Mikä sote-uudistus? Palvelujen kehittäminen Uusi rakenne Lainsäädäntö Valmistelu Yhteystiedot

Soteuudistus / fi / Uusi rakenne / Vaikutukset kuntiin / Rahoituslaskelmat

Uusi rakenne

- Pelastustoimen uudistus
- Ohjaus ja vuorovaikutus
- Tiedolla johtaminen
- Vaikutukset kuntiin**
 - Mikä on sote-maakunta?
 - Vaikutukset kuntien rahoitukseen ja omaisuuteen
 - Maakuntien rahoitus
 - Rahoituslaskelmat**
 - Verotuksen muutokset
 - Vaikutukset henkilöstöön
- Erillisselvitykset

Kuntien ja sote-maakuntien rahoituslaskelmat

Kuntien rahoituslaskelmat

Lokakuussa 2020 julkistetut arviolaskelmat on tehty vuoden 2020 tasossa, ja niitä on päivitetty vuoden 2019 lopullisten tilinpäätöstietojen perusteella. Sote-maakuntiin siirtyvät sote- ja pelastustoimen kustannukset on laskettu kuntien vuosien 2018–2019 tilinpäätösten keskiarvotietona ja nostettu arvioitun koko maan vuoden 2020 tasoon. Myös kuntien tulotiedot on päivitetty valtiovarainministeriön uusimpien arvioiden mukaan.

Laskelmat ovat edelleen alustavia ja niihin liittyy poikkeuksellista epävarmuutta koronaepidemian vaikutusten takia. Laskelmia päivitetään vielä useampaan kertaan ennen lopullista laskentaa. Lopullinen laskenta tehdään sote-uudistuksen voimaantuloa edeltävän vuoden tasossa.

Tarkemmat laskentaperusteet sekä kunnittaiset ja kuntaryhmittäiset vaikutukset kuntien talouteen ilmenevät alla olevasta laskentataulukosta.

- Kuntien rahoituslaskelmat (excel), lokakuu 2020
- Kuntien rahoituslaskelmat (excel), kesäkuu 2020

Sote-maakuntien rahoituslaskelmat

Arviolaskelmat on tehty vuosien 2018 ja 2019 tilinpäätöstietojen mukaisten kuntien sote-tehtävien ja pelastustoimen kustannusten perusteella. Vuoden 2019 kustannustaso on korotettu vuoden 2020 tasoon.

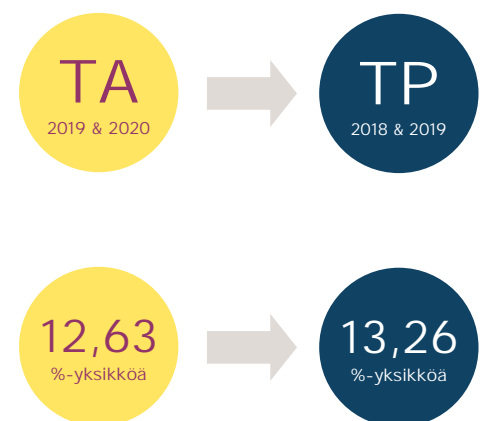
3
eri laskelmaa

Sanna Lehtonen | @lehtonenKL | lokakuu 2020

KUNTA
LIITTO

VM päivitti sote-uudistuksen laskelmat 1.10.2020 Keskeisimmät erot 6/2020 ja 10/2020 laskelmapäivitysten välillä

- Laskelmien perusteena käytetyt kustannustietojen lähde on muuttunut
 - 6/2020** : Vuosien 2019 ja 2020 kustannustiedot, jotka perustuvat kuntien ja kuntayhtymien talousarviokyselyyn
 - 10/2020** : Vuosien 2018 ja 2019 kuntien ja kuntayhtymien tilinpäätöstiedot
- Kunnallisverosta leikattavaksi jäävä osuus muuttui 12,1 → 12,8 miljardiin euroon.
 - Tämä johtaa kunnallisveron leikkaukseen **13,26 %-yksiköllä** (aiemmin **12,63 %-yks.**)
- Lisäksi kustannuksista "on poistettu ympäristöterveydenhuolto ja rahoitusosuus työmarkkinatuesta"



Sanna Lehtonen | @lehtonenKL | lokakuu 2020

KUNTA
LIITTO

Sote-uudistuksen siirtolaskenta

Kuntien tulojen siirto valtiolle maakuntien rahoitusta varten



	6/2020	10/2020
	mrd. €	mrd. €
Siirtyvät kustannukset	19,1	19,9
Leikattava yhteisövero	-0,56	-0,57
Leikattava valtionosuus	-6,4	-6,5
Kunnallisverosta leikattavaksi jäävä osuus (mrd. euroa)	-12,1	-12,8
→ mikä johtaa kunnallisveron leikkaukseen ko. %-yksiköllä	12,63 %-yks	13,26 %-yks

Sanna Lehtonen | @lehtonenKL | lokakuu 2020

HUOM!
Kunnallisverosta leikattava prosenttiosuus on laskennan lopputulos – ei laskentaa ohjaava suure!
Prosentti siis muuttuu kustannusten, valtionosuuksien ja yhteisöveron muuttuessa.

KUNTA LIITTO

Sote-ministerityöryhmän linjaukset 13.10. Muutokset kuntatalouslaskelmiin



Kuntien raha-asioita koskeviin säädöksiin tulleet muutokset:

- Enimmäismuutosten rajaus +/-60 €/as (aik. +/-100 €/as)
- Uutena valtionosuuskriteerinä **asukasmäärän kasvu** (n. 29 / 2 966 milj. euroa = 1,0 %)
- Omaisuuden siirron kompensaation rajaksi **0,5 %** (aik. 0,7 %)

Enimmäis-
muutos +/-
60
€/asukas

Omaisuus-
kompensatio
0,5 %

Kuntaliitto lausunnossaan 25.9.:
Uudistuksella ei saa olla vaikutusta kunnan talouden tasapainoon. Enimmäismuutosten rajauksen tulisi olla +/- 0 €/as.

Koronavaikutukset tulisi poistaa.

Kunnille maksettavan kompensaatio tulisi myöntää, jos kunnan taloudellinen menetys on vähintään 3 milj. € tai se vastaa vähintään 0,25% laskennallista korotus-tarvetta kunnan tuloveroprosenttiin.

Kompensaatiota laskettaessa tulisi myös ottaa huomioon lakiluonnoksista poiketen kaikki omaisuuslajit.



Pöytäkirjamerkinnot

- Hallitus sitoutuu verotusta ja rahoitusta koskevan lainsäädännön valmistumiseen hallituskauden aikana sekä sen voimaantuloon viimeistään 2026.
 - Asiaa tarkastellaan kehysriihessä 2022
- Perusterveydenhuollon hoitotakuu toteutetaan osana tuottavuuskokonaisuutta ja EU:n elpymisrahaa. Maakunnille luodaan insentiivi toteuttaa hoitotakuuta, johon on hyviä malleja ja käytäntöjä jo olemassa.
 - Palveluseleiden käytöstä säädetään osana hoitotakuulainsäädäntöä.
- Hallitus tekee kokonaistarkastelun kuntien rahoitusjärjestelmästä ja sitä kehitetään siten, että kuntatalouden kestävyttä ja vakautta mm. kasvavien kuntien investointikyky turvataan.
- THL:n sote-palvelutarvekerrointa kehitetään ottamaan paremmin huomioon olosuhdetekijät, kuten palkka- ja kiinteistökulut sekä segregatio ja asunnottomuus
 - Työ tehdään ennen vuotta 2023

Sote-uudistus

Sanna Lehtonen | @lehtonenKL | lokakuu 2020

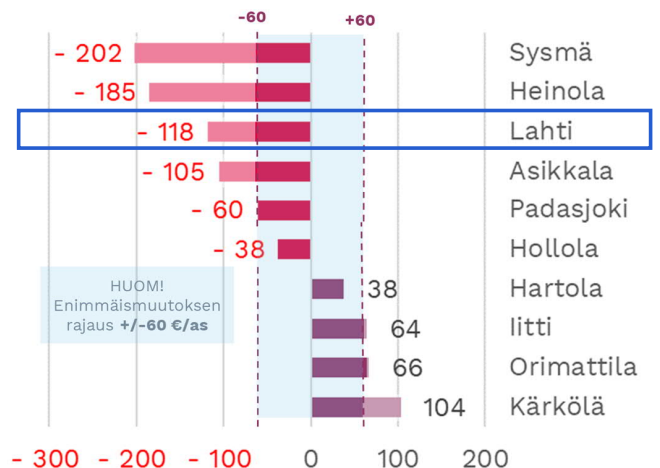
KUNTA
LIITTO

Sote-uudistuksen laskelmat 13.10.2020

Päijät-Hämeen hyvinvointialueen kuntien talouden muutos uudistuksessa

- Uudistus **heikentää** kuuden Päijät-Hämeen kunnan talouden tasapainoa (Sysmä, Heinola, Lahti, Asikkala, Padasjoki ja Hollola)
- Alueen muiden kuntien (Kärkölä, Orimattila, litti ja Hartola) taloutta uudistus **vahvistaa**
- Uudistuksen aiheuttama muutos kunnan talouden tasapainoon rajataan +/- 60 €/as
- Ilman enimmäismuutoksen rajaamista kunnan talouden tasapainon heikkenisi eniten Sysmässä (-202 €/as) ja Heinolassa (-185 €/as)

Kunnan talouden tasapainon muutos, €/asukas



Sanna Lehtonen @lehtonenKL 15.10.2020

Sote-uudistuksen laskelmat 13.10.2020

Kanta-Hämeen hyvinvointialueen kuntien talouden muutos uudistuksessa

- Uudistus **heikentää** seitsemän Kanta-Hämeen kunnan talouden tasapainoa (Forssa, Jokioinen, Hattula, Tammela, Riihimäki, Ypäjä ja Hämeenlinna)
- Alueen muiden kuntien (Humppila, Hausjärvi, Loppi, Janakkala) taloutta uudistus **vahvistaa**
- Uudistuksen aiheuttama muutos kunnan talouden tasapainoon rajataan +/- 60 €/as
- Hausjärven kunnan talouden tasapaino vahvistuu sallitun enimmäismäärän **505 000 euroa** (+60 €/as)

Kunnan talouden tasapainon muutos, € /asukas



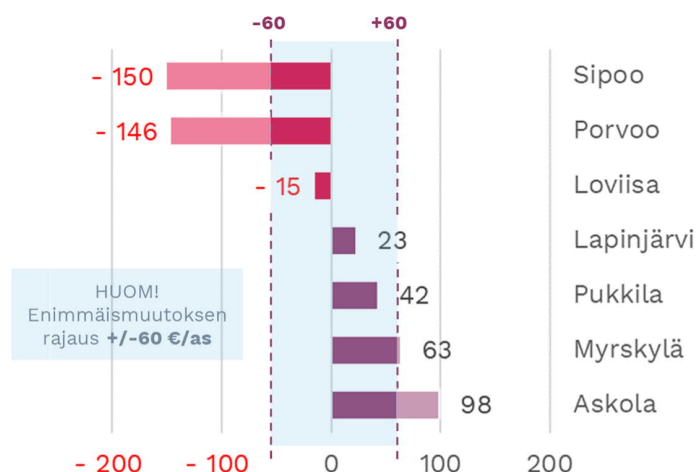
Sanna Lehtonen @lehtonenKL 20.10.2020

Sote-uudistuksen laskelmat 13.10.2020

Itä-Uudenmaan hyvinvointialueen kuntien talouden muutos uudistuksessa

- Uudistus **heikentää** Sipoon, Porvoon ja Loviisan talouden tasapainoa
- Ilman enimmäismuutoksen rajaamista (-60 €/as) kunnan talouden tasapainon heikkeneminen olisi Porvoossa -7,3 milj. euroa (rajattu -2,9 milj. €) ja Sipoossa -3,1 milj. euroa (rajattu -1,2 milj. €)
- Alueen muiden kuntien taloutta uudistus **vahvistaa** yhteensä noin +0,57 milj. euroa

Kunnan talouden tasapainon muutos, € /asukas



Sanna Lehtonen | @lehtonenKL | lokakuu 2020

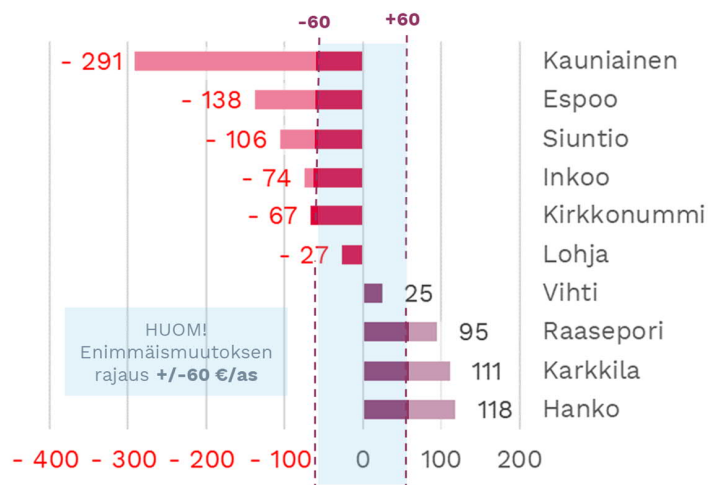
Sote-uudistuksen laskelmat 13.10.2020

Länsi-Uudenmaan hyvinvointialueen kuntien talouden muutos uudistuksessa

- Uudistus **heikentää** kuuden Länsi-Uudenmaan kunnan talouden tasapainoa (Kauniainen, Espoo, Siuntio, Inkoo, Kirkkonummi ja Lohja)
 - Heikennys on yhteensä **-21,9** miljoonaa euroa
 - Asukkaita näissä kunnissa on yhteensä **390 000**
- Alueen muiden kuntien (Vihti, Raasepori, Karkkila ja Hanko) taloutta uudistus **vahvistaa** yhteensä **+3,4** miljoonaa euroa.
 - Näissä kunnissa on yhteensä **74 000** asukasta
- Uudistuksen aiheuttama muutos kunnan talouden tasapainoon rajataan +/- 60 €/as

Sanna Lehtonen @lehtonenKL 16.10.2020

Kunnan talouden tasapainon muutos, € / asukas



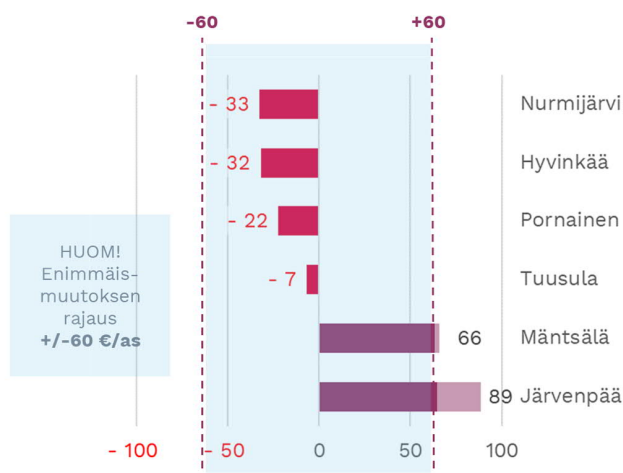
Sote-uudistuksen laskelmat 13.10.2020

Keski-Uudenmaan hyvinvointialueen kuntien talouden muutos uudistuksessa

- Uudistus **heikentää** neljän Keski-Uudenmaan kunnan talouden tasapainoa (Nurmijärvi, Hyvinkää, Pornainen ja Tuusula)
 - Heikennys on yhteensä **-3,2** miljoonaa euroa
 - Asukkaita näissä kunnissa on yhteensä **133 000**
- Mäntsälän ja Järvenpään talouden tasapainoa uudistus sen sijaan **vahvistaa**
 - Tasapainon parannus on **+3,8** milj. euroa Järvenpäässä (44 000 asukasta) ja **+1,4** milj. euroa Mäntsälässä (21 000 asukasta)
- Uudistuksen aiheuttama muutos kunnan talouden tasapainoon rajataan +/- 60 €/as

Sanna Lehtonen @lehtonenKL 16.10.2020

Kunnan talouden tasapainon muutos, € / asukas



Kiitos!

Sanna Lehtonen
Suomen Kuntaliitto
p. 050-5759090

Sanna.Lehtonen@Kuntaliitto.fi

Twitter: @lehtonenKL