

Maakunnan talous ja rahoitus

Maakuntatilaisuus

Kajaani 24.4.2018

Mikko Mehtonen, kehityspäällikkö
Kuntaliitto, kuntatalousyksikkö

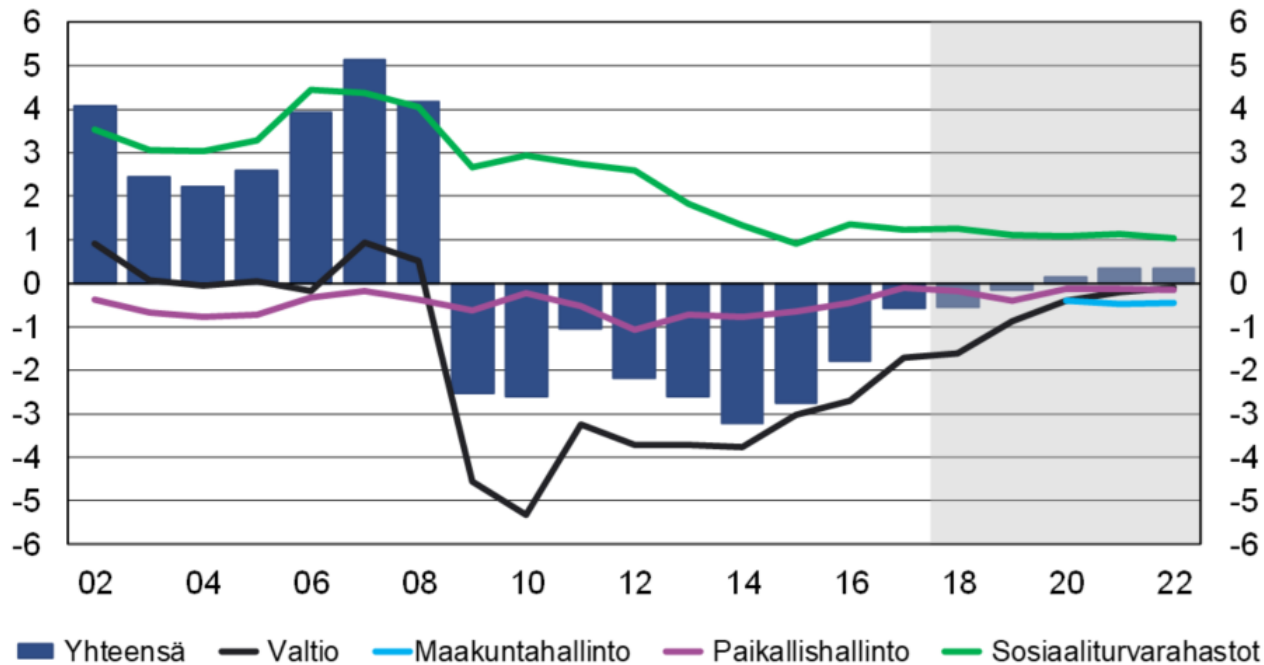


Kuntatalousohjelman nostot keväällä 2018

- Kuntatalous vahvistui 2017 edelleen, mutta kuntien välillä on suuria eroja
- Maakunta- ja sote-uudistus muuttaa kuntatalouden rakenteita 2020
- Kuntatalouden näkymät suotuisat
- Kuntien mahdollisuudet tasapainottaa talouttaan vaihtelevat paljon
- Kuntatalouden rahoitusasematavoite ollaan saavuttamassa
- Investointitarpeet, korjausvelka ja kasvukeskusten palvelujen ja infrastruktuurin laajentaminen haastavat kuntataloutta. Jotta investoinnit voitaisiin rahoittaa myös jatkossa, on kuntien tulokehityksen oltava vahvaa ja menot pidettävä kurissa.

Julkisyhteisöjen rahoitusjäämä

suhteessa bruttokansantuotteeseen, prosenttia



Kuntatalouden kehitys

Maakuntaudistuksen vaikutukset
kuntien talouteen



Kuntien ja kuntayhtymien tuloslaskelma vuosina 2015-2022, mrd. €

Tuloslaskelman erä	2016*	2017**	2018**	2019**	2020**	2021**	2022
Toimintatulot	9,35	9,23	9,28	9,47	7,67	7,86	8,05
Toimintamenot	-37,13	-36,75	-37,34	-38,50	-19,44	-19,92	-20,43
Toimintakate	-27,78	-27,51	-28,05	-29,03	-11,77	-12,06	-12,39
Verotulot	22,10	22,54	23,17	24,22	13,65	13,27	13,54
Valtionosuudet	8,83	8,54	8,71	8,20	2,42	2,25	2,26
Rahoituserät, netto	0,27	0,37	0,26	0,23	0,30	0,29	0,28
Vuosikate	3,42	3,93	4,09	3,62	4,60	3,74	3,69
Poistot ja arvonalent.	-2,72	-2,75	-2,85	-2,95	-2,71	-2,81	-2,91
Satunnaiserät, netto	0,38	0,13	0,13	0,13	0,13	0,13	0,13
Tilikauden tulos	1,08	1,31	1,38	0,80	2,02	1,06	0,91
muutos-%:							
Toimintatulot	1,8	-1,2	0,5	2,0	-19,0	2,4	2,4
Toimintamenot	1,0	-1,0	1,6	3,1	-49,5	2,5	2,6
Verotulot	1,5	2,0	2,8	4,5	-43,7	-2,8	2,0
Valtionosuudet	7,2	-3,3	2,0	-5,8	-70,5	-7,0	0,3

Vuonna 2017 toimintatuloja ja -menoja sekä valtionosuuksia pienentää perustoimeentulotuen laskutuksen ja maksatuksen siirto Kelalle sekä kiky-sopimus.

Talouden paraneminen vuonna 2020 johtuu pääosin siitä, että veroprosenttien ja yhteisöveron jako-osuuden leikkauksista huolimatta kunnille tilitetään vielä aiempien verovuosien veroja aiempien vuosien korkeampien veroprosenttien ja jako-osuuksien perusteella.

Kuntien ja kuntayhtymien bruttomenot, mrd. €

	2016	2017 1)	2018	2019	2020 2)	2021	2022
Toimintamenot	37,13	36,75	37,34	38,50	19,44	19,92	20,43
- Henkilöstömenot	20,78	20,17	20,20	20,88	10,44	10,68	10,91
- Palkat	15,93	15,84	16,01	16,61	8,42	8,62	8,81
- Muut henkilöstömenot	4,85	4,34	4,19	4,27	2,01	2,06	2,10
- Ostot (materiaalit ja palv.)	12,54	12,85	13,35	13,77	6,62	6,82	7,05
- Avustukset	2,77	2,28	2,29	2,31	1,49	1,49	1,51
- Muut toimintamenot	1,03	1,45	1,49	1,54	0,90	0,93	0,96
Korkomenot	0,33	0,33	0,39	0,44	0,38	0,40	0,41
Investoinnit	4,34	4,47	4,63	4,72	4,01	4,12	4,23
Yhteensä	41,80	41,55	42,36	43,66	23,83	24,44	25,08
Muutos-%:							
Toimintamenot	1,0	-1,0	1,6	3,1	-49,5	2,5	2,6
- Palkat	-1,1	-2,9	0,1	3,4	-50,0	2,3	2,2
- Ostot (materiaalit ja palv.)	3,2	2,4	3,9	3,2	-52,0	3,1	3,3
Menot yhteensä	0,9	-0,6	2,0	3,1	-45,4	2,6	2,6

1) Vuonna 2017 toimintamenoja (sekä toimintatuloja ja valtionosuuksia) supistaa perustoimeentulotuen laskennan ja maksatuksen siirto Kelalle. Vaikutus toimintamenoihin on noin -700 miljoonaa euroa.

Kiky-sopimuksen vaikutus henkilöstömenoihin on vuonna 2017 myös noin -700 miljoonaa euroa.

2) Vuodesta 2020 lähtien menojen tasossa on otettu huomioon sote- ja maakuntamuutokset.

Kuntien verotulot vuosina 2016-2022, mrd. €

(painelaskelma, kuntien veroprosentit pidetty 2018-2019 sekä 2019-2022 samoina)

	2016*	2017**	2018**	2019**	2020** 3)	2021**	2022
Verolaji							
Kunnallisvero	18,89	18,90	19,46	20,30	10,16	9,74	9,93
Yhteisövero	1,56	1,86	1,88	2,06	1,59	1,60	1,66
Kiinteistövero	1,65	1,77	1,83	1,87	1,90	1,92	1,95
Verotulot yhteensä	22,10	22,54	23,17	24,22	13,65	13,27	13,54
Muutos-%:							
Kunnallisvero	1,9	0,1	3,0	4,3	-50,0	-4,1	1,9
Yhteisövero	-5,5	19,5	1,3	9,1	-22,7	0,8	3,7
Kiinteistövero	4,3	7,3	3,0	2,2	1,8	1,3	1,1
Verotulot yhteensä	1,5	2,0	2,8	4,5	-43,7	-2,8	2,0
Tuloveroprosentti, keskim.	19,85	19,90	19,86	19,86	7,57	7,57	7,57
Yhteisöveroprosentti	20,0	20,0	20,0	20,0	20,0	20,0	20,0
Osuus yhteisöverosta, %	30,92 ¹⁾	30,34	31,35 ²⁾	31,35	22,33	22,33	22,33

1) Kuntien yhteisövero-osuuden viiden %-yksikön määräaikainen korotus päättyi vuonna 2016

2) Varhaiskasvatusmaksujen alentamisen kompensationsa kuntien verotuloja aiotaan korottaa vuodelle 2018 yhteisöveron jako-osuutta korottamalla (60 milj. €).

3) Verotulojen kertymä pysyy vuonna 2020 korkeammalla tasolla, kuin maakuntaudistuksesta johtuvat veroprosenttien ja yhteisöveron jako-osuuden leikkaukset antaisivat olettaa. Tämä johtuu siitä, että aiempien verovuosien verot kertyvät kunnille vuonna 2020 vielä aiempien vuosien korkeampien veroprosenttien ja jako-osuuksien perusteella.

Laskelma sote- ja maakuntauudistuksen vaikutuksesta kuntien ja kuntayhtymien talouteen, mrd. €

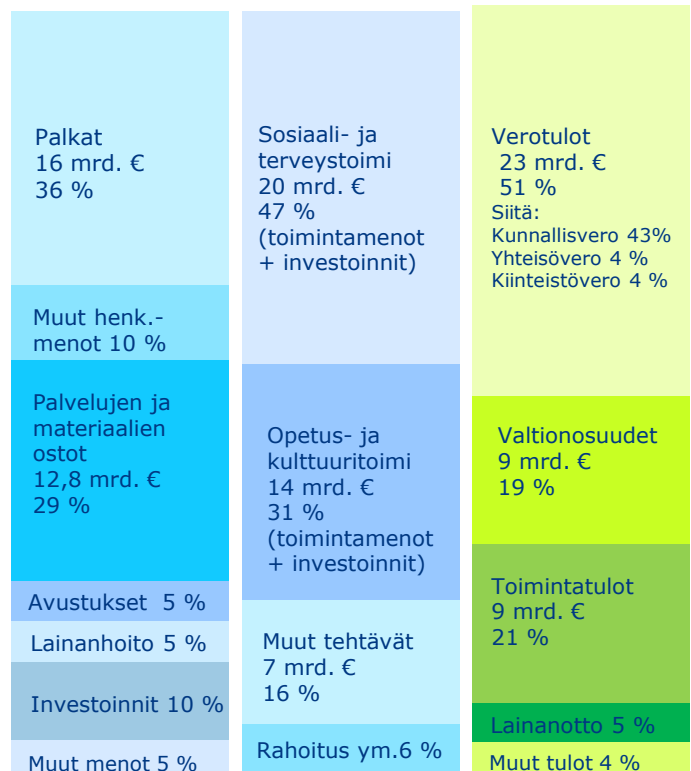
Tulos-/rahoituslaskelman erä	Vaikutus tulokseen/ toiminnan ja inv. rahavirtaan mrd. euroa
Toimintatulot	-3,2
Toimintamenot	+20,3
Toimintakate	+17,1
Verotulot yhteensä	-11,7
- <i>Kunnallisvero</i>	-11,1
- <i>Yhteisövero</i>	-0,6
Valtionosuudet	-6,0
Vuosikate	-0,6
Poistot	+0,4
Tilikauden tulos	-0,2
Nettoinvestoinnit	+0,7
Toiminnan ja investointien rahavirta	+0,5

Maakuntasektorille siirtyy myös sairaanhoitopiirien velat, joiden arvioidaan kuntatalouden kehitysarviossa olevan 3,5 mrd. vuoden 2020 tasossa.

Kuntien ja kuntayhtymien talous nyt ja tulevaisuudessa

Tulos- ja rahoituslaskelman mukaiset ulkoiset tulot ja menot.

ARVIO VUODELLE 2017 noin 44 mrd. €



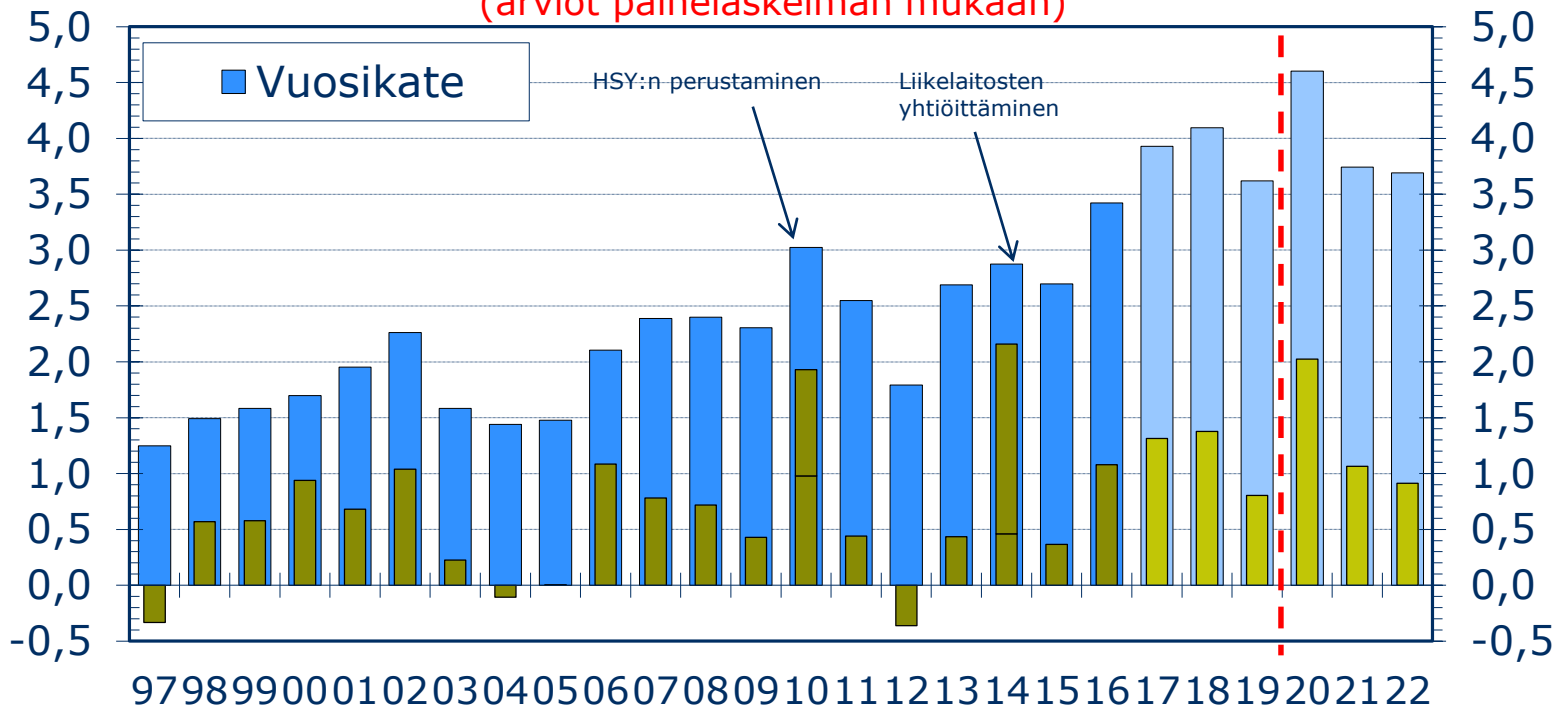
Tulos- ja rahoituslaskelman mukaiset ulkoiset tulot ja menot.

HAHMOTELMA VUODESTA 2020 noin 25 mrd. €



Kuntasektorin vuosikate sekä tilikauden tulos vuosina 1997-2022, mrd. €

(arviot painelaskelman mukaan)



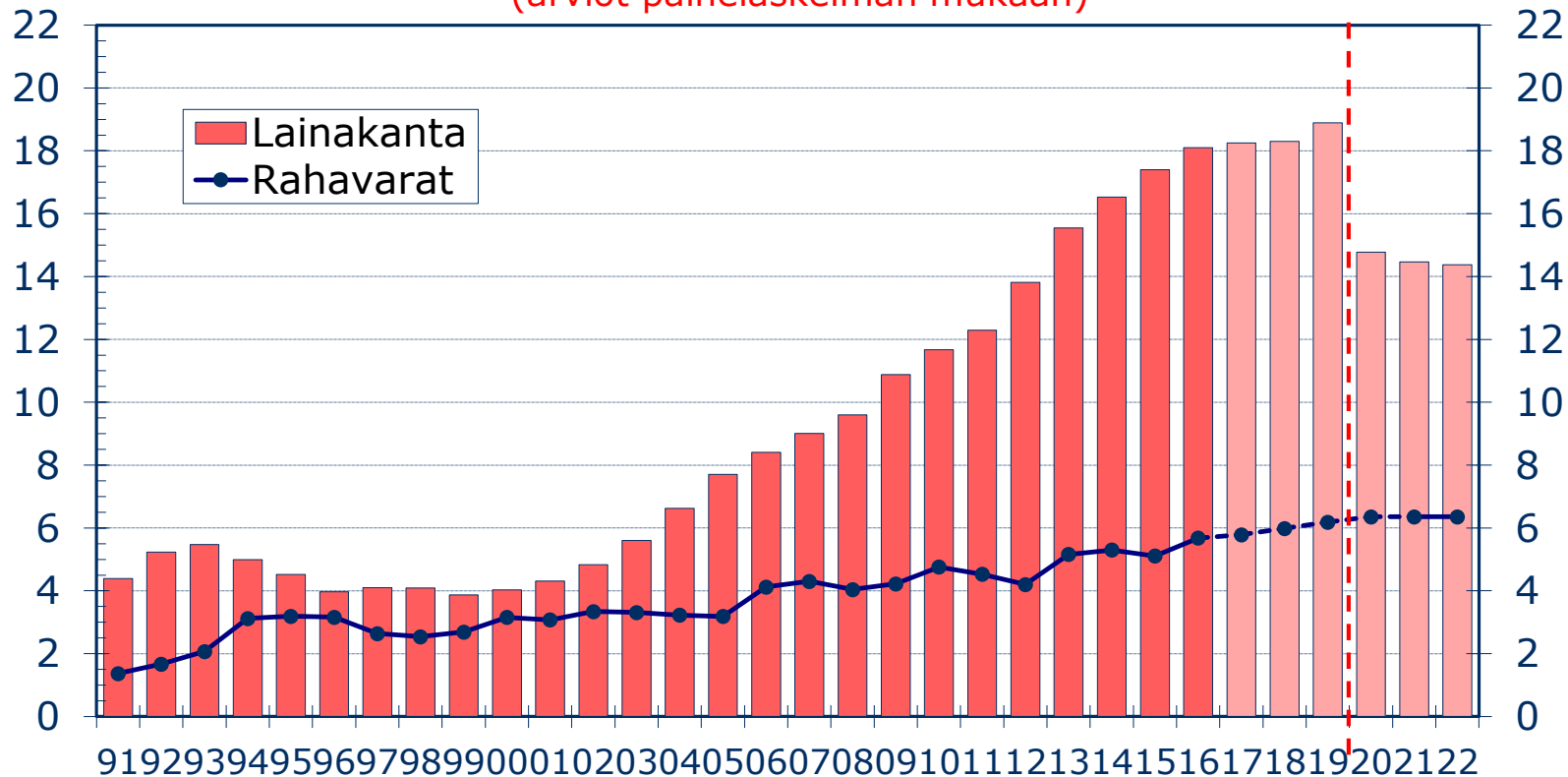
Vuonna 2010 tilikauden tulos sisältää HSY:n perustamisesta johtuvaa pääkaupunkiseudun kuntien saamaa kirjanpidollista myyntivoittoa noin 0,95 mrd. euroa.

Vuonna 2014 kunnallisten liikelaitosten yhtiöittäminen paransi tilikauden tulosta noin 1,7 mrd. euroa.

Vuosikatteen ja tuloksen paraneminen vuonna 2020 johtuu pääosin siitä, että veroprosenttien ja yhteisöveron jako-osuuden leikkauksista huolimatta kunnille tilitetään vielä aiempien verovuosien veroja aiempien vuosien korkeampien veroprosenttien ja jako-osuuksien perusteella.

Kuntien ja kuntayhtymien lainakanta sekä rahavarat 1991-2022, mrd. € (käyvin hinnoin)

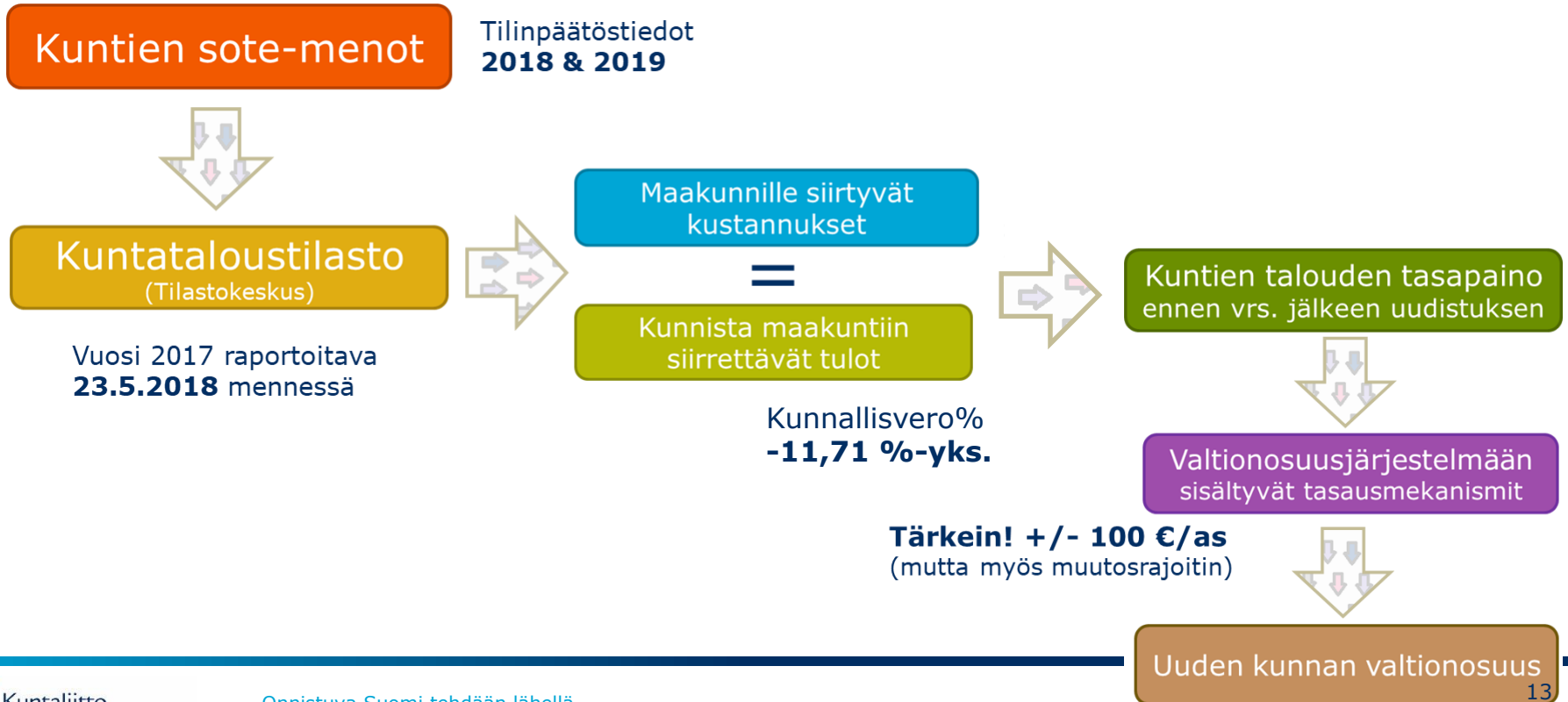
(arviot painelaskelman mukaan)



Maakuntien rahoitus



Maakuntauudistuksen siirtolaskenta



Maakuntien rahoituksen lähteet



Valtiolta siirtyviä
tehtäviä vastaava
rahoitus siirtyy
maakunnille, yhteensä
1,07 mrd. €

Kuntien valtionosuus- ja
verotuloja siirretään valtiolle
maakuntien rahoitusta varten
17,6 mrd. euroa

24,7 mrd. € MAAKUNTA

Myynti- ja maksu- ja
muut käyttötuotot
3,2 mrd. €

Erillisrahoitus maakunnille
2,8 mrd. €



Maakunnan yleiskatteinen rahoitus

Kasvupalvelurahoituksen määrätymistekijöiden painoarvot:



60 %

Työttömien työnhakijoiden määrä maakunnassa



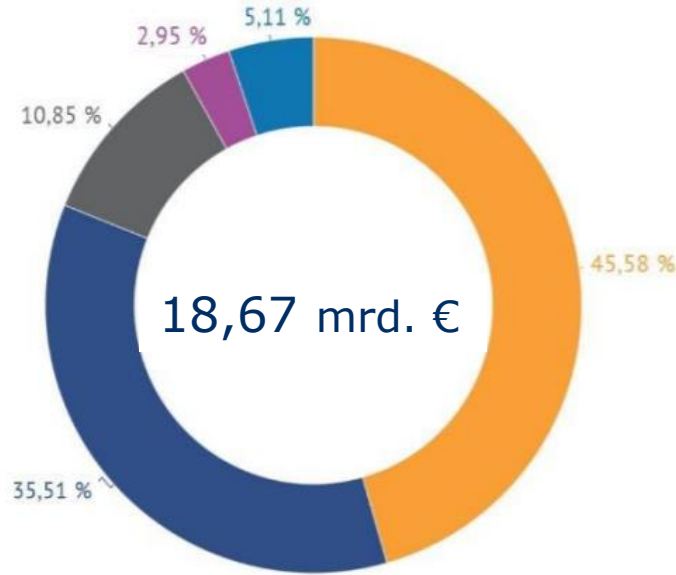
15 %

Työttömyysaste maakunnassa



25 %

Yritysten toimipaikkojen määrä



Muut tekijät:



8

1,53 %

Asukastiheys



1,33 %

Vieraskielisyys



0,95 %

Hyvinvoinnin ja terveyden edistäminen



0,92 %

Maatalousyritykset



0,28 %

Kaksikielisyys



0,11 %

Saaristoisuus

Kuntatalousyksikön edunvalvonta

Kunnat

- Siirtolaskelmat ja kuntataloustilasto
- Kuntien talouden "simulointi"
- Verotulojen ja valtionosuuksien muutokset
- Kuntien investointikyky
- Kuntien sopeutusmahdollisuudet
- Omaisuusjärjestelyt

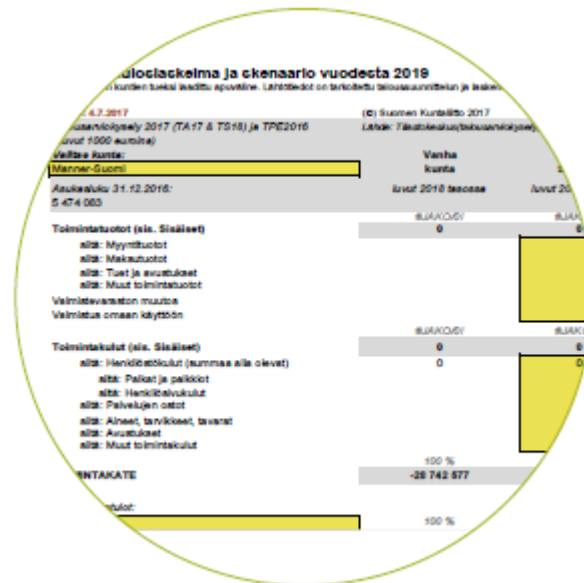
Maakunnat

- Tiukka talouden ohjaus: maakuntaindeksi, neuvottelumenettely, arviontimenettely
- Muutoksen ylimääräiset kustannukset: palkka-harmonisointi, toimitilat, asiakasmaksujen harmonisointi, ICT ja hallinto
- Välivaiheen arvonlisäverotus
- Valinnanvapauden korvausmalli
- Verotusoikeus

Jakoavain – Työkalu maakuntaudistuksen vaikutuksista

Jakoavain on excel-työkirja, joka auttaa kuntia arvioimaan maakuntaudistuksen vaikutuksia kuntien tuloslaskelman, rahoituslaskelman sekä taseen eriin vuonna 2019.

Sen lisäksi varsinaisen laskelman viereen on kirjattu tiliryhmittäin ja tase-erittäin maakuntaudistuksen vaikutuksiin liittyviä huomioita, joita kunnan taloutta suunnittelevan asiantuntijan tulisi ottaa huomioon.



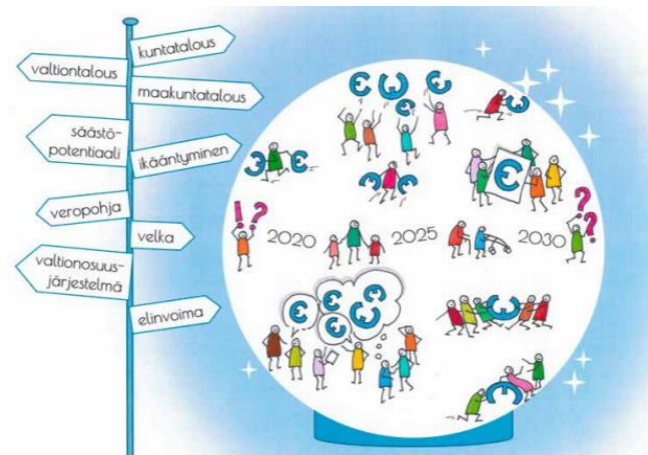
Kuntatalous kohti 2020-lukua

Kuntatalous on suurten muutosten edessä, kun maakunta- ja sote-uudistus myllertää perusteellisesti koko julkisen hallinnon tehtävät, ohjauksen ja talouden.

Kuntien ja maakuntien taloutta on tähän asti tarkasteltu lähinnä uudistuksen siirtymävaiheessa. Siirtymävaiheen jälkeiseen aikaan kurkistaminen on jäänyt vähemmälle.

Kuntatalous kohti 2020-lukua -julkaisu paikkaa osaltaan tätä aukkoa ja koettaa herättää keskustelua lähivuosien haasteista ja myös niiden ratkaisuvaihtoehdoista

Lataa maksuton Kuntatalous kohti 2020-luku -julkaisu täältä http://shop.kunnat.net/product_details.php?p=3445.



Kuntatalous kohti 2020-lukua

Asiantuntijankemyksiä kuntatalousyksiköstä

 Kuntaliitto
Kommunförbundet

Kiitos!

Mikko Mehtonen
Kehityspäällikkö
Kuntatalous
Suomen Kuntaliitto ry
Toinen linja 14, 00530 Helsinki
+ 358 50 592 8986
mikko.mehtonen@kuntaliitto.fi

