

# Kunnan ja maakunnan talous ja rahoitus

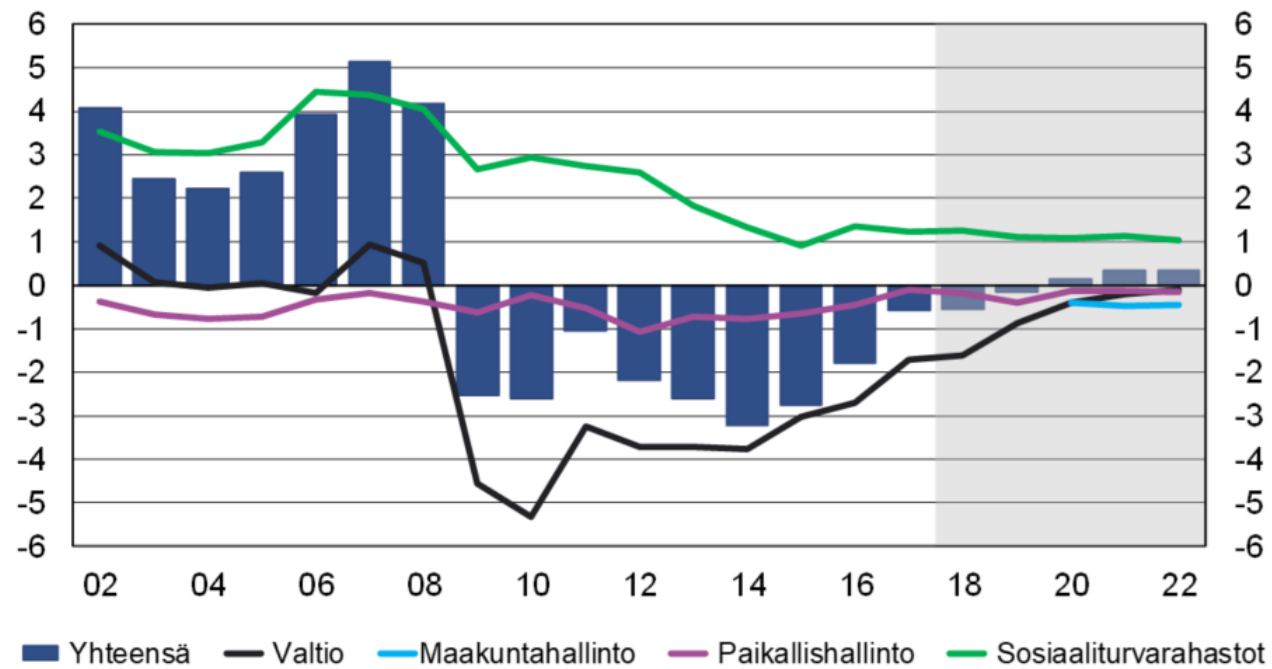
Etelä-Pohjanmaan maakuntatilaisuus  
27.4.2018

Henrik Rainio, vs. johtaja  
Kuntaliitto, kuntatalousyksikkö



# Julkisyhteisöjen rahoitusjäämä

suhteessa bruttokansantuotteeseen, prosenttia



# Kuntatalousohjelman nostot keväällä 2018

- Kuntatalous vahvistui 2017 edelleen, mutta kuntien välillä on suuria eroja
- Maakunta- ja sote-uudistus muuttaa kuntatalouden rakenteita 2020
- Kuntatalouden näkymät suotuisat
- Kuntien mahdollisuudet tasapainottaa talouttaan vaihtelevat paljon
- Kuntatalouden rahoitusasematavoite ollaan saavuttamassa
- Investointitarpeet, korjausvelka ja kasvukeskusten palvelujen ja infrastruktuurin laajentaminen haastavat kuntataloutta. Jotta investoinnit voitaisiin rahoittaa myös jatkossa, on kuntien tulokehityksen oltava vahvaa ja menot pidettävä kurissa.

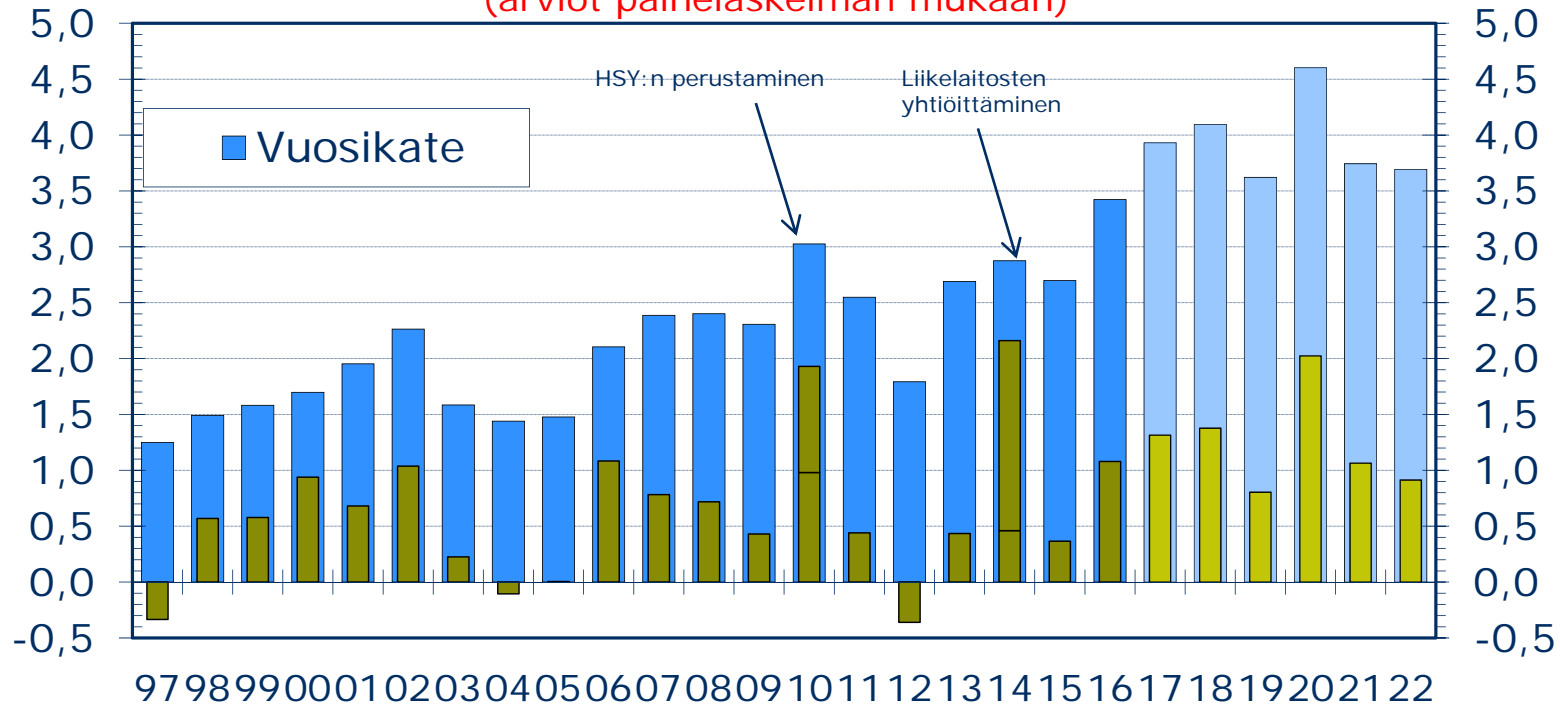
## Kuntien ja kuntayhtymien tuloslaskelma vuosina 2015-2022, mrd. €

Tuloslaskelman erä	2016*	2017**	2018**	2019**	2020**	2021**	2022
Toimintatulot	9,35	9,23	9,28	9,47	7,67	7,86	8,05
Toimintamenot	-37,13	-36,75	-37,34	-38,50	-19,44	-19,92	-20,43
<b>Toimintakate</b>	<b>-27,78</b>	<b>-27,51</b>	<b>-28,05</b>	<b>-29,03</b>	<b>-11,77</b>	<b>-12,06</b>	<b>-12,39</b>
Verotulot	22,10	22,54	23,17	24,22	13,65	13,27	13,54
Valtionosuudet	8,83	8,54	8,71	8,20	2,42	2,25	2,26
Rahoituserät, netto	0,27	0,37	0,26	0,23	0,30	0,29	0,28
<b>Vuosikate</b>	<b>3,42</b>	<b>3,93</b>	<b>4,09</b>	<b>3,62</b>	<b>4,60</b>	<b>3,74</b>	<b>3,69</b>
Poistot ja arvonalent.	-2,72	-2,75	-2,85	-2,95	-2,71	-2,81	-2,91
Satunnaiserät, netto	0,38	0,13	0,13	0,13	0,13	0,13	0,13
<b>Tilikauden tulos</b>	<b>1,08</b>	<b>1,31</b>	<b>1,38</b>	<b>0,80</b>	<b>2,02</b>	<b>1,06</b>	<b>0,91</b>
muutos-%:							
Toimintatulot	1,8	-1,2	0,5	2,0	-19,0	2,4	2,4
Toimintamenot	1,0	-1,0	1,6	3,1	-49,5	2,5	2,6
Verotulot	1,5	2,0	2,8	4,5	-43,7	-2,8	2,0
Valtionosuudet	7,2	-3,3	2,0	-5,8	-70,5	-7,0	0,3

Vuonna 2017 toimintatuloja ja -menoja sekä valtionosuuksia pienentää perustoimeentulotuen laskutuksen ja maksatuksen siirto Kelalle sekä kiky-sopimus.

Talouden paraneminen vuonna 2020 johtuu pääosin siitä, että veroprosenttien ja yhteisöveron jako-osuuden leikkauksista huolimatta kunnille tilitetään vielä aiempien verovuosien veroja aiempien vuosien korkeampien veroprosenttien ja jako-osuuksien perusteella.

## Kuntasektorin vuosikate sekä tilikauden tulos vuosina 1997-2022, mrd. € (arviot painelaskelman mukaan)



Vuonna 2010 tilikauden tulos sisältää HSY:n perustamisesta johtuvaa pääkaupunkiseudun kuntien saamaa kirjanpidollista myyntivoittoa noin 0,95 mrd. euroa.

Vuonna 2014 kunnallisten liikelaitosten yhtiöittäminen paransi tilikauden tulosta noin 1,7 mrd. euroa.

Vuosikatteen ja tuloksen paraneminen vuonna 2020 johtuu pääosin siitä, että veroprosenttien ja yhteisöveron jako-osuuden leikkauksista huolimatta kunnille tilitetään vielä aiempien verovuosien veroja aiempien vuosien korkeampien veroprosenttien ja jako-osuuksien

## Kuntien ja kuntayhtymien bruttomenot, mrd. €

	2016	2017 1)	2018	2019	2020 2)	2021	2022
<b>Toimintamenot</b>	<b>37,13</b>	<b>36,75</b>	<b>37,34</b>	<b>38,50</b>	<b>19,44</b>	<b>19,92</b>	<b>20,43</b>
- Henkilöstömenot	20,78	20,17	20,20	20,88	10,44	10,68	10,91
- Palkat	15,93	15,84	16,01	16,61	8,42	8,62	8,81
- Muut henkilöstömenot	4,85	4,34	4,19	4,27	2,01	2,06	2,10
- Ostot (materiaalit ja palv.)	12,54	12,85	13,35	13,77	6,62	6,82	7,05
- Avustukset	2,77	2,28	2,29	2,31	1,49	1,49	1,51
- Muut toimintamenot	1,03	1,45	1,49	1,54	0,90	0,93	0,96
<b>Korkomenot</b>	<b>0,33</b>	<b>0,33</b>	<b>0,39</b>	<b>0,44</b>	<b>0,38</b>	<b>0,40</b>	<b>0,41</b>
<b>Investoinnit</b>	<b>4,34</b>	<b>4,47</b>	<b>4,63</b>	<b>4,72</b>	<b>4,01</b>	<b>4,12</b>	<b>4,23</b>
<b>Yhteensä</b>	<b>41,80</b>	<b>41,55</b>	<b>42,36</b>	<b>43,66</b>	<b>23,83</b>	<b>24,44</b>	<b>25,08</b>
<b>Muutos-%:</b>							
<b>Toimintamenot</b>	<b>1,0</b>	<b>-1,0</b>	<b>1,6</b>	<b>3,1</b>	<b>-49,5</b>	<b>2,5</b>	<b>2,6</b>
- Palkat	-1,1	-2,9	0,1	3,4	-50,0	2,3	2,2
- Ostot (materiaalit ja palv.)	3,2	2,4	3,9	3,2	-52,0	3,1	3,3
<b>Menot yhteensä</b>	<b>0,9</b>	<b>-0,6</b>	<b>2,0</b>	<b>3,1</b>	<b>-45,4</b>	<b>2,6</b>	<b>2,6</b>

1) Vuonna 2017 toimintamenoja (sekä toimintatuloja ja valtionosuuksia) supistaa perustoimeentulotuen laskennan ja maksatuksen siirto Kelalle. Vaikutus toimintamenoihin on noin -700 miljoonaa euroa. Kiky-sopimuksen vaikutus henkilöstömenoihin on vuonna 2017 myös noin -700 miljoonaa euroa.

2) Vuodesta 2020 lähtien menojen tasossa on otettu huomioon sote- ja maakuntamuutokset.

## Kuntien verotulot vuosina 2016-2022, mrd. €

(painelaskelma, kuntien veroprosentit pidetty 2018-2019 sekä 2019-2022 samoina)

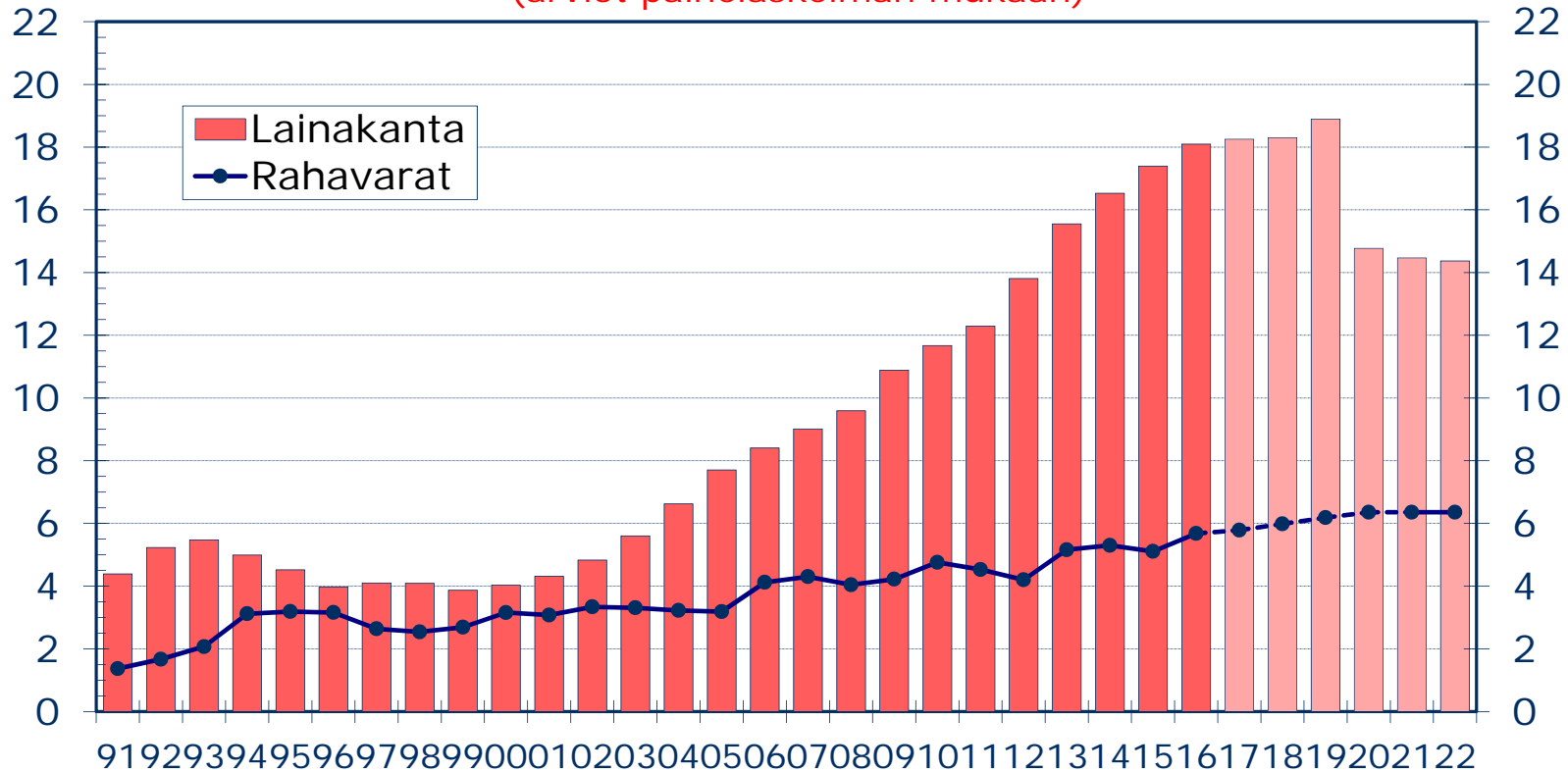
	2016*	2017**	2018**	2019**	2020**	2021**	2022
<b>Verolaji</b>					3)		
Kunnallisvero	18,89	18,90	19,46	20,30	10,16	9,74	9,93
Yhteisövero	1,56	1,86	1,88	2,06	1,59	1,60	1,66
Kiinteistövero	1,65	1,77	1,83	1,87	1,90	1,92	1,95
<b>Verotulot yhteensä</b>	<b>22,10</b>	<b>22,54</b>	<b>23,17</b>	<b>24,22</b>	<b>13,65</b>	<b>13,27</b>	<b>13,54</b>
<b>Muutos-%:</b>							
Kunnallisvero	1,9	0,1	3,0	4,3	-50,0	-4,1	1,9
Yhteisövero	-5,5	19,5	1,3	9,1	-22,7	0,8	3,7
Kiinteistövero	4,3	7,3	3,0	2,2	1,8	1,3	1,1
<b>Verotulot yhteensä</b>	<b>1,5</b>	<b>2,0</b>	<b>2,8</b>	<b>4,5</b>	<b>-43,7</b>	<b>-2,8</b>	<b>2,0</b>
Tuloveroprosentti, keskim.	19,85	19,90	19,86	19,86	7,57	7,57	7,57
Yhteisöveroprosentti	20,0	20,0	20,0	20,0	20,0	20,0	20,0
Osuus yhteisöverosta, %	30,92 <sup>1)</sup>	30,34	31,35 <sup>2)</sup>	31,35	22,33	22,33	22,33

1) Kuntien yhteisövero-osuuden viiden %-yksikön määräaikainen korotus päättyi vuonna 2016

2) Varhaiskasvatusmaksujen alentamisen kompensationsa kuntien verotuloja aiotaan korottaa vuodelle 2018 yhteisöveron jako-osuutta korottamalla (60 milj. €).

3) Verotulojen kertymä pysyy vuonna 2020 korkeammalla tasolla, kuin maakuntaudistuksesta johtuvat veroprosenttien ja yhteisöveron jako-osuuden leikkaukset antaisivat olettaa. Tämä johtuu siitä, että aiempien verovuosien verot kertyvät kunnille vuonna 2020 vielä aiempien vuosien korkeampien veroprosenttien ja jako-osuuksien perusteella.

# Kuntien ja kuntayhtymien lainakanta sekä rahavarat 1991-2022, mrd. € (käyvin hinnoin) (arviot painelaskelman mukaan)

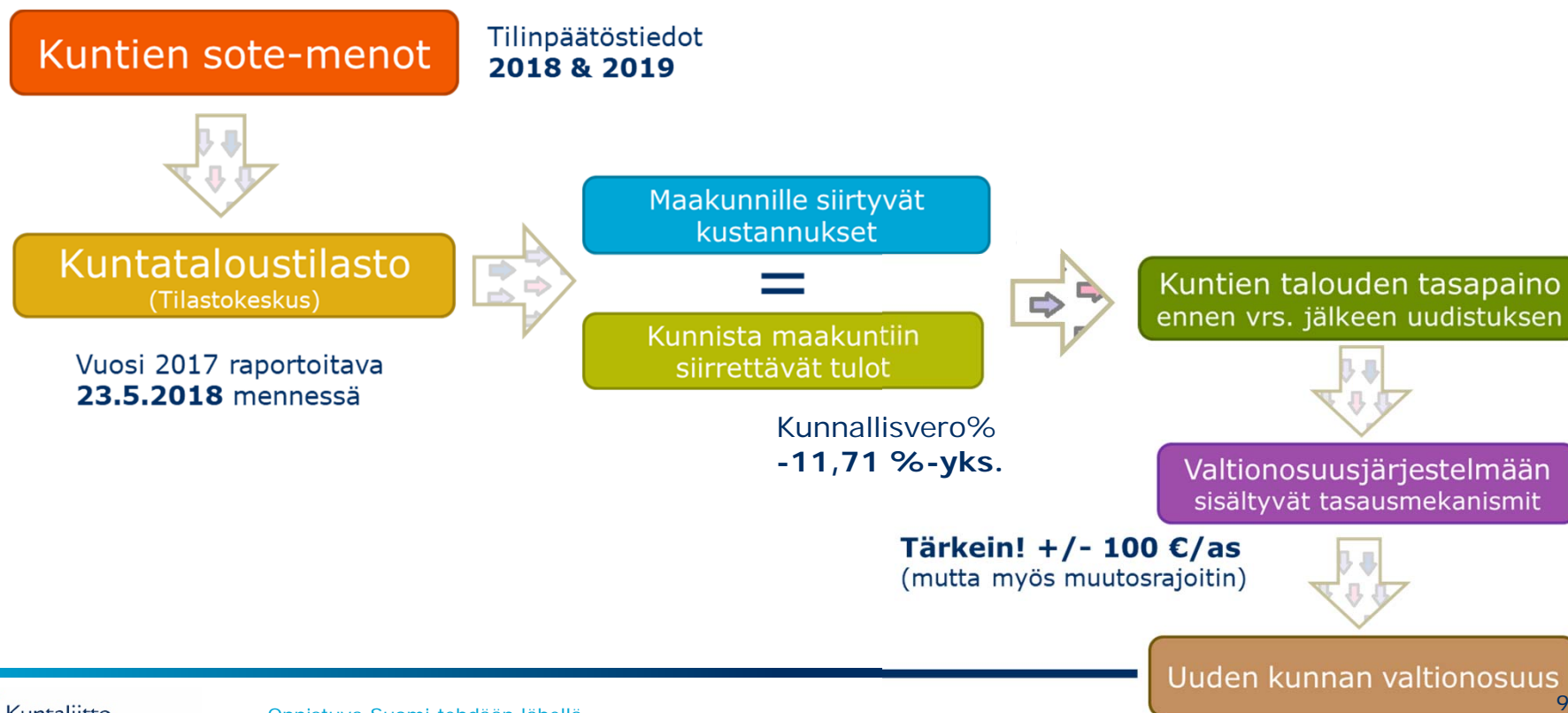


9192939495969798990001020304050607080910111213141516171819202122

Maakuntasektorille siirtyy myös sairaanhoitopiirien velat, joiden arvioidaan kuntatalouden kehitysarviossa olevan 3,5 mrd. vuoden 2020 tasossa.



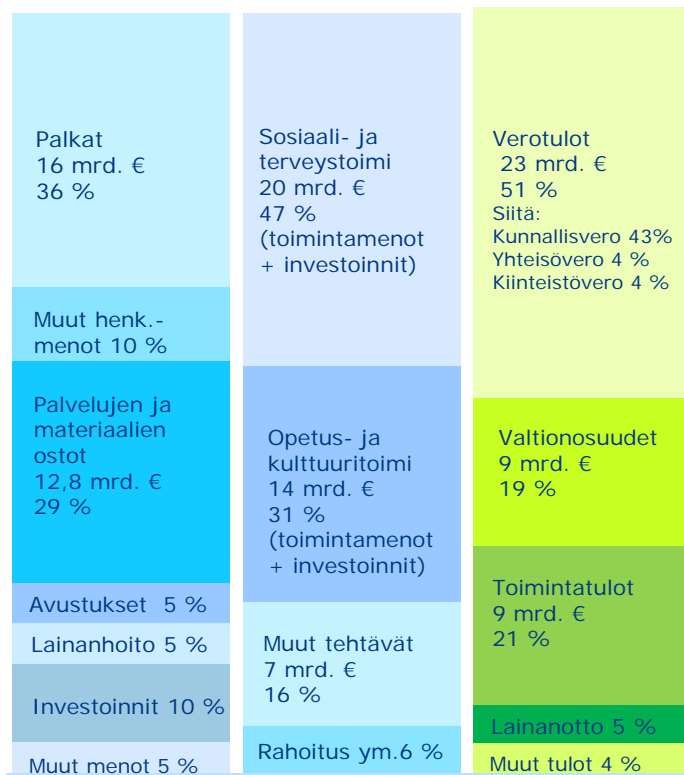
# Maakuntauudistuksen siirtolaskenta



# Kuntien ja kuntayhtymien talous nyt ja tulevaisuudessa

Tulos- ja rahoituslaskelman mukaiset ulkoiset tulot ja menot.

**ARVIO VUODELLE 2017** noin 44 mrd. €



Tulos- ja rahoituslaskelman mukaiset ulkoiset tulot ja menot.

**HAHMOTELMA VUODESTA 2020** noin 25 mrd. €



# Maakuntien rahoituksen lähteet



**Valtiolta siirtyviä  
tehtäviä vastaava  
rahoitus siirtyy  
maakunnille, yhteensä  
1,07 mrd. €**

**Kuntien valtionosuus- ja  
verotuloja siirretään valtiolle  
maakuntien rahoitusta varten  
17,6 mrd. euroa**

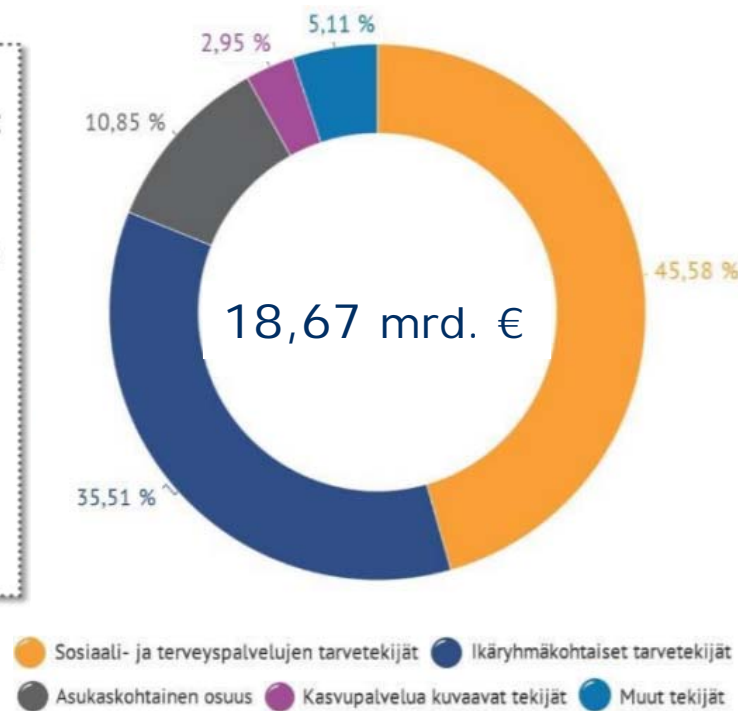
**24,7 mrd. € MAAKUNTA**

**Myynti-, maksu- ja  
muut käyttötuotot  
3,2 mrd. €**

**Erillisrahoitus maakunnille  
2,8 mrd. €**



# Maakunnan yleiskatteinen rahoitus



# Kuntatalousyksikön edunvalvonta

## Kunnat

- Siirtolaskelmat ja kuntataloustilasto
- Kuntien talouden "simulointi"
- Verotulojen ja valtionosuuksien muutokset
- Kuntien investointikyky
- Kuntien sopeutusmahdollisuudet
- Omaisuusjärjestelyt

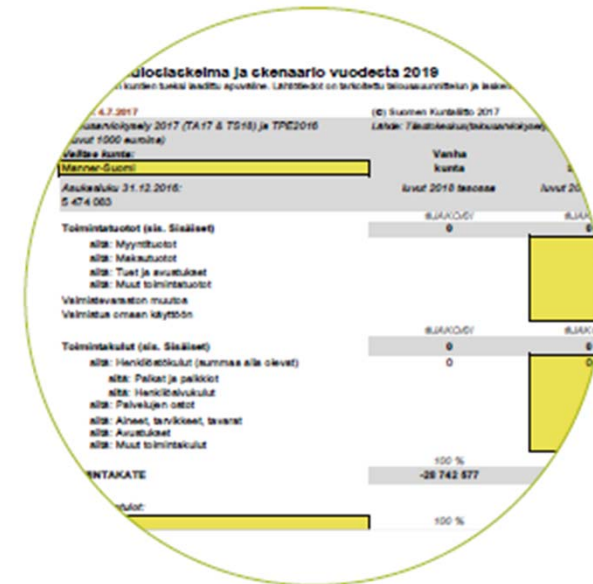
## Maakunnat

- Tiukka talouden ohjaus: maakuntaindeksi, neuvottelumenettely, arviontimenettely
- Muutoksen ylimääräiset kustannukset: palkka-harmonisointi, toimitilat, asiakasmaksujen harmonisointi, ICT ja hallinto
- Välivaiheen arvonlisäverotus
- Valinnanvapauden korvausmalli
- Verotusoikeus

# Jakoavain – Työkalu maakuntaudistuksen vaikutuksista

Jakoavain on excel-työkirja, joka auttaa kuntia arvioimaan maakuntaudistuksen vaikutuksia kuntien tuloslaskelman, rahoituslaskelman sekä taseen eriin vuonna 2019.

Sen lisäksi varsinaisen laskelman viereen on kirjattu tiliryhmittäin ja tase-erittäin maakuntaudistuksen vaikutuksiin liittyviä huomioita, joita kunnan taloutta suunnittelevan asiantuntijan tulisi ottaa huomioon.



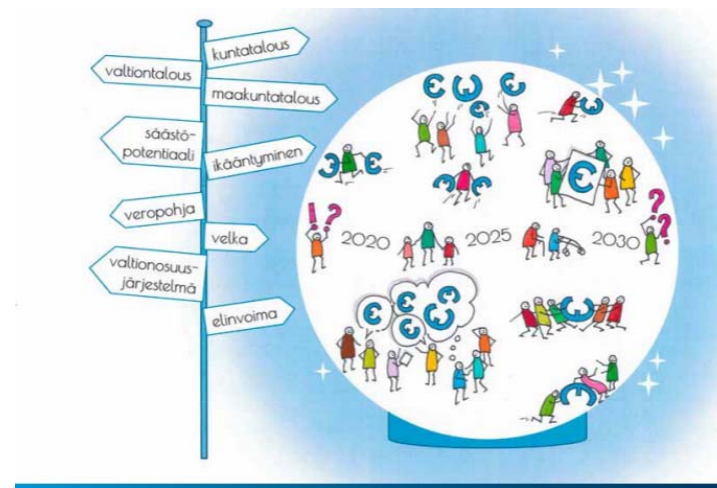
# Kuntatalous kohti 2020-lukua

Kuntatalous on suurten muutosten edessä, kun maakunta- ja sote-uudistus myllertää perusteellisesti koko julkisen hallinnon tehtävät, ohjauksen ja talouden.

Kuntien ja maakuntien taloutta on tähän asti tarkasteltu lähinnä uudistuksen siirtymävaiheessa. Siirtymävaiheen jälkeiseen aikaan kurkistaminen on jäänyt vähemmälle.

Kuntatalous kohti 2020-lukua -julkaisu paikkaa osaltaan tätä aukkoa ja koettaa herättää keskustelua lähivuosien haasteista ja myös niiden ratkaisuvaihtoehdoista

Lataa maksuton Kuntatalous kohti 2020-luku -julkaisu täältä [http://shop.kunnat.net/product\\_details.php?p=3445](http://shop.kunnat.net/product_details.php?p=3445).



## Kuntatalous kohti 2020-lukua

Asiantuntijänäkemyksiä kuntatalousyksiköstä

Kuntaliitto  
Kommunförbundet

# Kiitos!

Henrik Rainio  
Vs. johtaja, kuntatalous  
Kuntatalous  
Suomen Kuntaliitto ry  
Toinen linja 14, 00530 Helsinki  
+ 358 50 596 9635  
[henrik.rainio@kuntaliitto.fi](mailto:henrik.rainio@kuntaliitto.fi)

