



JULKISEN ALAN TYÖELÄKEOSA AJA

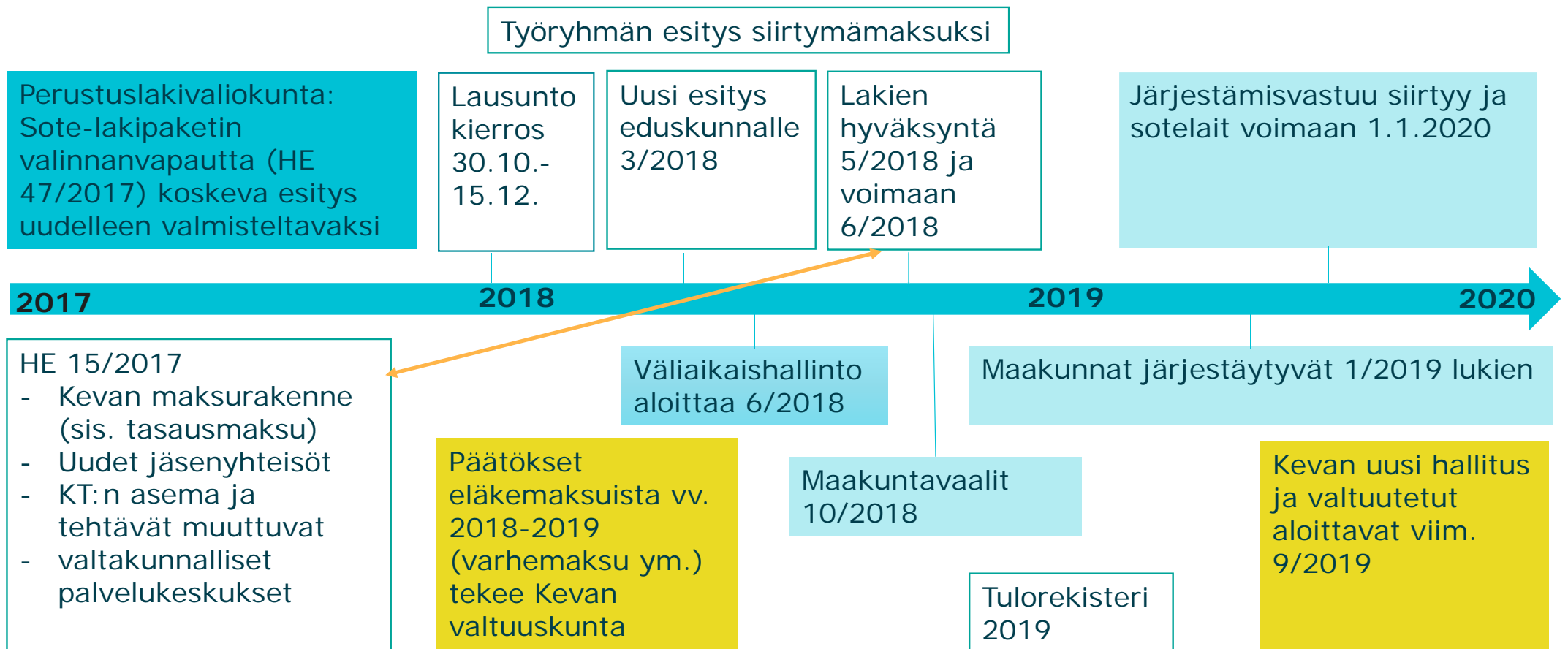
Vastuullinen työeläkevakuuttaminen

Pohjois-Savon kuntatalouspäivä

Kimmo Mikander

16.5.2018 Kuopio

Sote- ja maakuntauudistus - suunniteltu voimaantulo 1.1.2020



Vastuullinen Keva - vastuullinen työeläkevakuuttaminen

Paras asiakaskokemus
sekä työnantaja että henkilöasiakkaalle

Vastuullinen sijoittaja
sijoitusomaisuuden turvaaminen pitkällä aikavälillä

Yhteiskuntavastuu
yhteisvastuullisen eläkejärjestelmän turvaaminen

Ympäristövastuu
eettinen toiminta osana yhteiskuntaa

Hyvä työnantaja
tyytyväinen työntekijä, hyvä henkilöstökokemus

Työnantajan vastuu
työeläkevakuuttajana



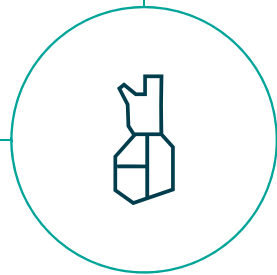
Julkinen sektori murroksessa



Sote- ja maakuntauudistus muuttavat julkista sektoria ja Kevan toimintaympäristöä radikaalisti. Kyseessä on Suomen itsenäisyyden ajan suurin henkilöstösiirto työnantajalta toiselle

Sote-uudistus vaikuttaa työeläkkeiden rahoitukseen: yksityisen ja kolmannen sektorin osuus palvelutuotannosta kasvaa, palvelutuotannon yhtiöittämiset jatkuvat ja julkinen sektori supistuu => Keva-lain mukaiseen järjestelmään korotuspaineita ja TyEL-järjestelmään maksujen alennusmahdollisuuksia

Mahdollinen hidaskasvu sekä heikenevä huoltosuhde asettavat koko julkiselle sektorille suuria haasteita

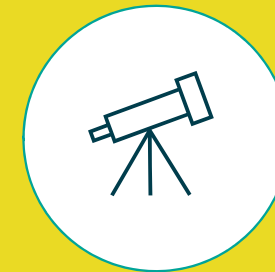
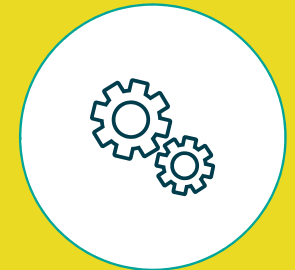
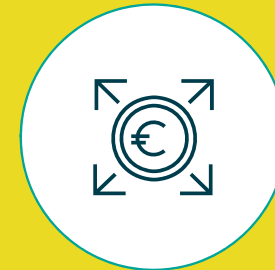


Keva toimii muutosprosesseissa asiantuntijana ja muutosten mahdollistajana. Vaikka sote-uudistuksessa eläkeasiat eivät ole etulinjassa, Keva tuo uudistukseen oman asiantuntemuksensa ja toimii niin, että eläkkeisiin sekä työssä jaksamiseen liittyvät kysymykset tulevat ratkaistua rationaalisesti, kustannustehokkaasti ja rahoituksellisesti kestävästi

Eläkeasioiden selvittäminen kannattaa!



- Säilyvätkö työntekijöiden eläke-edut yhtiöittämissitilanteessa?
- Entä liikkeenluovutuksessa (TSL 1:10)?
- Mitä sote-uudistuksessa on ajateltu eläke-etuuksien säilymisestä?
- Millainen yhtiö voi ottaa työeläkevakuutuksen Kevasta?
- Onko työeläkevakuuttamisen kustannuksissa tai eläke-eduissa eroja JuEL:n tai TyEL:n mukaan?



Yhtiön työeläkevakuuttaminen Kevassa

Laki Kevasta 3 § työeläkevakuuttaminen uudistuksen jälkeen



Lakisääteisesti:

- kunnat ja kuntayhtymät
- maakunnat (uusi)
- Keva
- Kuntien takauskeskus
- Kunta- ja maakuntatyönantajat KT (uusi)

Lausuntokierroksen perusteella muutettu:
Maakunnan palvelulaitos on korvattu maakunnan liikelaitoksella, joka on osa maakuntaa

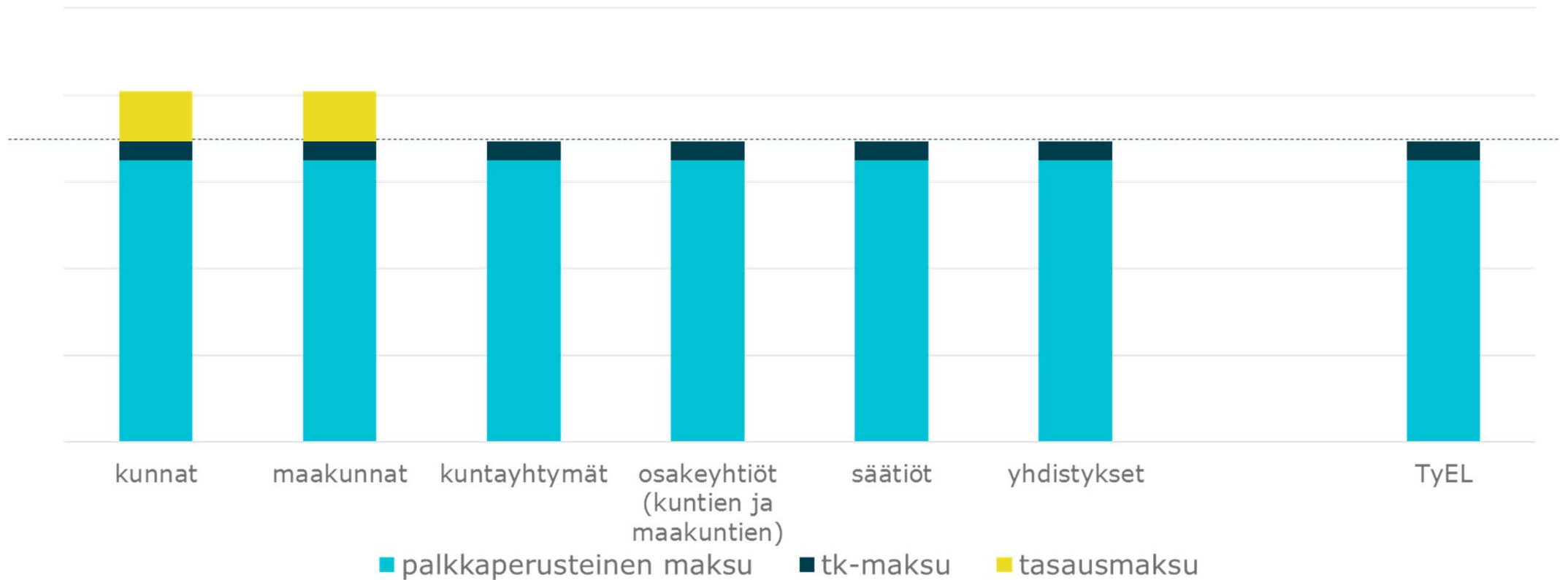
Voi liittyä:

- 1) yhdistys, jossa jäsenenä vain lakisääteisiä (kunnat, maakunnat) jäsenyhteisöjä tai niiden muodostamia yhdistyksiä
- 2) osakeyhtiö, joka on kokonaan lakisääteisten jäsenyhteisöjen (kunnat, maakunnat) tai 100 % kunta/maakuntaomisteisten yhtiöiden omistuksessa
- 3) osakeyhtiö ja säätiö, jossa lakisääteisillä jäsenyhteisöillä (kunnat, maakunnat) on KPL 1:5 §:n muk. määräysvalta ja jossa tuotetaan/hoidetaan kuntien/soma:n- lakisääteisiä tehtäviä
- 4) osakeyhtiö ja säätiö, jossa lakisääteisillä jäsenyhteisöillä (kunnat, maakunnat) on määräysvalta ja johon siirtyy työntekijöiden enemmistö Kevan jäsenyhteisön palveluksesta.

Uudistuksen jälkeen: Osakeyhtiölle ei ole kalliimpaa olla Kevan jäsenyhteisö kuin TyEL-vakuutettu



Työnantajan keskimääräinen eläkemaksu, prosenttia palkkasummasta



Työeläkevakuuttaminen Kevassa kuntakonsernin näkökulmasta



- Osakeyhtiön eläkemaksu keskimäärin sama kuin TyELissä
 - tulevaisuudessa keskimääräinen taso säädetään Kevasta annetun lain 19 pykälässä
 - maksu sisältää näin myös TyEL-maksun keskimääräisen hyvityksen
 - maksu sisältää TyEL-maksun keskimääräisen hoitokustannuksen suuruusalennuksen
- Henkilöstön siirtyessä lisäeläketurva säilyy ilman erillisiä vakuutuksia
- Vaikuttaa myönteisesti kokonaismaksun määrän kehitykseen
 - hillitsee eläkemenoperusteisen maksun (ja vuodesta 2020 tasausmaksun) kehitystä.



Keskittäminen Kevaan kannattaa!

Konsernitasoa hyödyttävät palvelut: esim. Avaintiedot palvelussa osakeyhtiön omistaja saa tekemättömän työn kustannusnäkyvän

Siirtyvän henkilöstön eläke-etuudet

Henkilöstön lisäeläke-etuudet - ja miten turvataan?



- Lisäeläke-etu?
 - ennen vuotta 1995 kertynyt etu, jos on tullut kunnalle töihin ennen vuotta 1993
 - edellyttää palvelusuhteen yhdenjaksoisuutta henkilökohtaiseen eläkeikään asti
- Lakiluonnosten mukaan **maakunnat** tulevat lain perusteella Kevan jäsenyhteisöiksi, joten lisäeläke-etuudet säilyvät
- **Maakunnan yhtiöiden** tulee siirtymäajan puitteissa turvata lisäeläke-etuudet. Edellytyksenä etuuksien säilymiselle on yhdenjaksoinen palvelussuhde yhtiön palveluksessa ->vaihtoehdot käytännössä
 - osakeyhtiö Kevan jäsenyhteisöksi
 - työnantajan ottama yksityinen lisäeläkekompensaatio henkilöstölle henkiyhtiöstä
 - kunta/maakuntatyönantaja voi myös maksaa kompensaation omista varoistaan. Maksupalvelu Kevasta.

Kevan palvelee muutostilanteissa



- Työeläkevakuuttamisen konsultointi ja neuvonta
 - yleinen neuvonta muutoksen aiheuttamista vaikutuksista eläkemaksuihin ja henkilöstön eläketurvaan
 - eläköitymisennusteet
 - arvio lisäeläke-etuuksien kustannuksista
- Työkyky- ja työhyvinvointijohtamisen tuki
 - työkyvyn ja työkyvyttömyyskustannusten riskien ennakointi ja tunnistaminen
 - työhyvinvointi- ja työkykyjohtamisen malli, aktiivisen tuen prosessi ja työterveyshuoltoyhteistyö
- Koulutukset, infot, työpajat
 - ota ajoissa yhteyttä asiakaspäällikköosi www.keva.fi



**Kiitos
mielenkiinnosta!**