

Kuntien hyvinvointiseminaari 19.5.2026 Kuntatalo

*Alaseminaari Moninainen kunta = elinvoimainen kunta:
Rasminvastainen työ kuutoskaupungeissa klo 13-14.30*

Fanni Tainio
Verkostoasiantuntija, Kuntaliitto
fanni.tainio@kuntaliitto.fi

Alaseminaarin ohjelma:

Moninainen kunta = elinvoimainen kunta:

Rasisminvastainen työ kuutoskaupungeissa

Klo 13.00-13.20 **Kuutoskaupunkien verkostohanke yhdenvertaisuuden edistämiseksi** – Fanni Tainio

Klo 13.20-13.40 **Syrjivän kiusaamisen vastainen työ Vantaalla** - Anna Surakka

Klo 13.40-14.00 **Kaikkien Oulu -hanke** - Arlene Tucker

Klo 14.00-14.20 **Helsingin Helmi-palvelu** - Sanna Hakulinen, Sunita Keshteh ja Antti Piispanen

Klo 14.20-14.30 **Kysymyksiä ja kommentteja**, jos jää aikaa

Kuutoskaupunkien verkostohanke yhdenvertaisuuden edistämiseksi

- Keskeisenä tavoitteena ollut kehittää kuutoskaupunkien osaamista ja verkostoitumista yhdenvertaisuusasioissa sekä levittää verkostoyhteistyössä tunnistettuja oppeja laajemmalle kuntakentälle
- Työskentelyn keskiössä rasisminvastainen työ

Hankeaika: Tammikuu 2025 – heinäkuu 2026

Rahoittajana: Valtioneuvoston kanslia

Toteutus: Kuntaliitto

Mukana: Kuutoskaupungit eli Helsinki, Espoo, Tampere, Vantaa, Turku ja Oulu



Mitä hanke on sisältänyt

- Säännölliset hanketapaamiset Kuntaliiton ja kuutoskaupunkien kesken 4-5 kertaa vuodessa → tavoitteena ollut lisätä kaupunkien välistä yhteydenpitoa, tiedonvaihtoa ja vertaisoppimista
- Lisäksi hankeaikana syvennytty kolmeen laajempaan teemakokonaisuuteen:
 1. Tietopaketti rasismista luottamushenkilöille (kevät 2025)
 2. Hyvät käytännöt rasisminvastaisessa työssä –kysely ja koonti (syksy 2025)
 3. Rasisminvastaisen viikon kampanja yhteistyössä SPR:n kanssa (kevät 2026)

Tietopaketti rasismista luottamushenkilöille (2025)



- **Tietopaketin tavoitteena on tarjota valtuustojen luottamushenkilöille tietoa rasismista termien, lainsäädännön ja ohjeistusten avulla**
- Kooste tarjoaa työkaluja ja esimerkkejä rasisminvastaiseen työhön valtuustossa ja ohjeistusta valtuutettujen toimintakulttuurista, vuorovaikutuksesta ja toisten kunnioittamisesta
- Tavoitteena auttaa päättäjiä tekemään yhdenvertaisuuteen perustuvaa päätöksentekoa, ymmärtämään kunnan tehtävää yhdenvertaisuuden edistämisessä ja syrjinnän ehkäisyssä sekä vahvistaa yhteistä käsitteistöä ja tilannekuvaa
- Tietopakettia on hyödynnetty luottamushenkilöille kohdistetuissa perehdytyksissä

> **Tutustu tietopakettiin: [Rasismi - tietoa kuntapäätäjille.pdf](#)**

Osana hanketta toteutettiin syksyllä 2025 kysely kuutoskaupunkien työntekijöille.

> Tutustu koontiin: [Kuutoskaupunkien verkostohanke yhdenvertaisuuden edistämiseksi | Kuntaliitto.fi](#)

Sisältö:

Rasismien ja muun syrjinnän yleisyys Suomessa.....	5
Kyselyn kohderyhmä ja vastaajien taustatiedot.....	6
Vastaajien kokema tiedonsaanti rasismista ja sen ilmenemisestä	7
Henkilöstölle suunnatut antirasismikoulutukset.....	8
Kaupunkien käytössä olevat toimintaohjeet ja -mallit.....	10
Nykyiset käytännöt rasismien- ja syrjinnänvastaisessa työssä.....	12
Rasismien- ja syrjinnänvastaisen työn kehittäminen.....	16
Lähteet.....	20
Liite 1: Kyselyn kysymykset.....	21



Miksi tällainen selvitys tarvittiin?

Käytännön työn näkyväksi tekeminen

- Minkälaista rasisminvastaista työtä kuutoskaupunkien eri toimialoilla, palveluissa ja hallinnonaloilla tehdään?
- Konkreettisten esimerkkien yhteen kokoaminen
- Selvitys oli tärkeää tehdä, koska vastaavaa ei ole ennen tehty!

Kehittämistarpeiden tunnistaminen

- Miten työtä tulisi tulevaisuudessa kehittää?

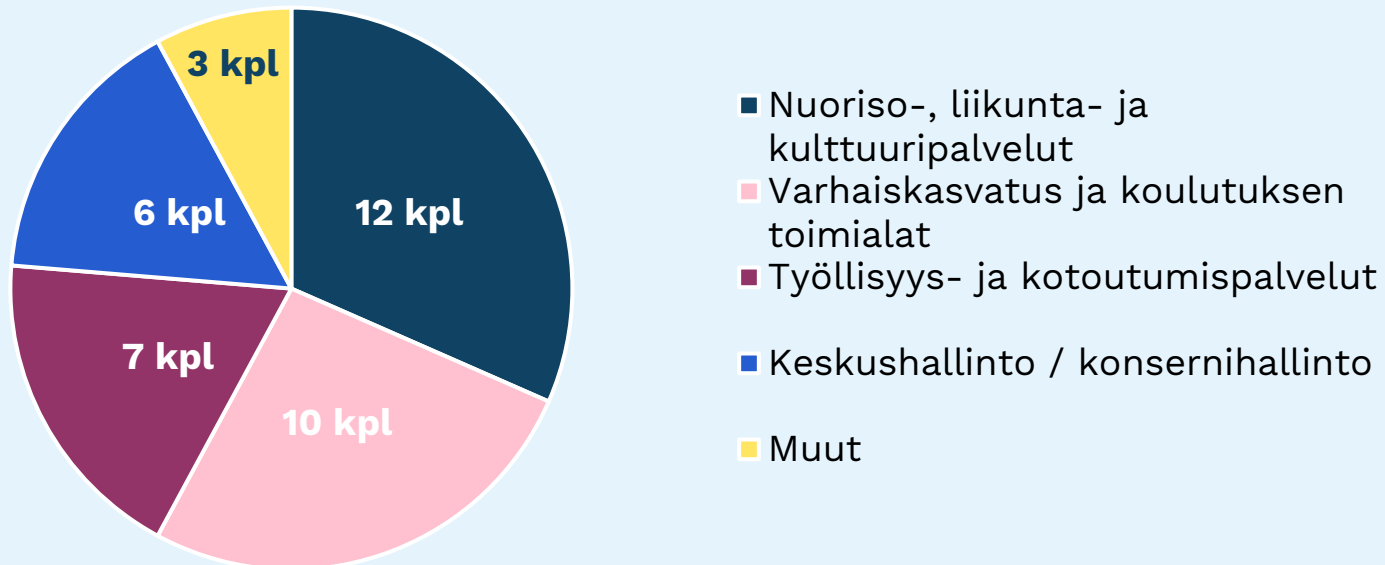
Hyvien käytäntöjen jakaminen ja yhteinen oppiminen

- Hyvien käytäntöjen jakaminen myös muille kunnille
- Toisilta oppiminen ja yhdessä kehittäminen

Kyselyn toteutuksesta:

- Toteutus lokakuussa 2025 Webropolin kautta
- Vastaajat hankkeen kaupunkien edustajien valitsema – henkilöitä, joilla tietämystä oman kaupungin rasminvastaisesta työstä
- Vastaajat erilaisissa työtehtävissä: suunnittelija, asiantuntija, päällikkö ja koordinaattori

Jakauma vastaajien toimialoista, palveluista ja hallinnonaloista (yhteensä 38 vastausta)



Nostoja nykyisistä käytännöistä ja toimintamalleista

- **Rasisminvastaisen työn strateginen ohjaus**
Rasisminvastaista työtä edistetään muun muassa strategioiden, tasa-arvo- ja yhdenvertaisuussuunnitelmien, toimenpideohjelmien sekä poikkihallinnollisten työryhmien ja hankkeiden kautta
- **Kokemustiedon hyödyntäminen päätöksenteossa**
Päätöksenteon tukena hyödynnetään kokemustietoa ja osallistavia menetelmiä, kuten erilaisia dialogimalleja ja kyselyitä
- **Monialainen yhteistyö**
Rasisminvastaisessa työssä tehdään aktiivista yhteistyötä järjestöjen, yhteisöjen ja viranomaisten kanssa
- **Saavutettavat palvelut asukkaille**
Eri ryhmät huomioitu esim. nuoriso-, liikunta- ja kulttuuripalveluissa, ja niissä on saatu hyviä kokemuksia yhdenvertaisuutta edistävästä toimintamalleista
- **Rasisminvastaisen työn näkyväksi tekeminen**
Rasisminvastaista työtä tehdään näkyväksi arjessa ja tapahtumissa, kuten rasisminvastaisella viikolla, Pride-viikolla, koulujen teemaviikoilla sekä erilaisissa nuorten, perheiden ja asukkaiden kanssa toteutettavissa kohtaamisissa
- **Ohjeistukset ja ilmoitusmenettelyt työpaikoilla**
Käytössä on erilaisia ohjeistuksia ja ilmoituskanavia rasismiin ja muuhun syrjintään puuttumiseksi
- **Anonyymi rekrytointi ja perehdytyskäytännöt**
Anonyymiä rekrytointia hyödynnetään osittain, ja perehdytyksissä käsitellään rasismia ja muuta syrjintää sekä ohjataan ilmoittamaan epäasiallisesta kohtelusta
- **Henkilöstön ja johdon kouluttaminen**
Osalle henkilöstöstä ja johdosta järjestetään kohdennettuja antirasismikoulutuksia

Ouluun avattiin rasisminvastainen tukipiste

Tukipisteen perustaminen on osa kaupungin laajaa rasisminvastaista toimenpideohjelmaa.

JAA

TALLENNA



Etusivu

Venäjän hyökkäys

Iranin sota

SM-liigan finaalit

Euroviisut

Väkivalta

Oulussa hyväksyttiin rasisminvastainen ohjelma – osa kaupunginhallituksesta vastusti



Turun kaupunki - kasvatus ja opetus

19. maaliskuu · 🌐

Stop Racism -tapahtuma keräsi torstaina 19.3. Turun kaupungin koulujen 5.- ja 6.-luokkalaisten Kupittaan urheiluhalliin. 📍

👉 Vuosittain järjestettävä tapahtuma toteutettiin yhteistyössä Punaisen Ristin Varsinais-Suomen piirin kanssa. Tapahtuman tarkoituksena oli lisätä tietoa yhdenvertaisuudesta, moninaisuudesta ja antirasismista.

🎵 Aamupäivän aikana kuultiin nuorten kokemusasiiantuntijoiden puheenvuoroja ja [Puolalanmäen lukion](#) showbändin esittämää livemusiikkia. Oppilaat osallistuivat myös eri järjestöjen toimintapisteille, joita oli yhteensä 20.

Tällä viikolla on vietetty Rasisminvastaista viikkoa. Meillä jokaisella on mahdollisuus vaikuttaa siihen, että yhteiskuntamme on turvallinen ja yhdenvertainen kaikille. ❤️

"Empatiataulu" kuohuttaa Tampereella – katso, tarvitsisitko erityiskohtelua

"Empatiataulu"-mallin on määrä edistää tasa-arvoa ja yhdenvertaisuutta.



Etusivu

Venä

Ihmiset

Rasismen voi pian ilmiantaa netissä – Tampereen idea kiinnostaa myös muissa suurissa kaupungeissa

Ilmoituskanava on tarkoitus ottaa käyttöön kesäkuussa. Se saa paljon kiitosta Kuntaliitolta, jossa sitä pidetään hyvänä työkaluna rasismien vastustamiseen.

Helmi-palvelulla onnistuttu tukemaan maahanmuuttajataustaisia perheitä

Osalla maahanmuuttajataustaisista perheistä elämäntilanne on haastava, ja sekä lapsilla että vanhemmilla on tuen tarpeita. Helmi-palvelu on kehitetty varmistamaan, että nämä perheet saavat tarvitsemansa kokonaisvaltaisen avun.

12.12.2025 9:31, päivitetty 12.12.2025 14:28

Nostoja tulevaisuuden kehittämistarpeista

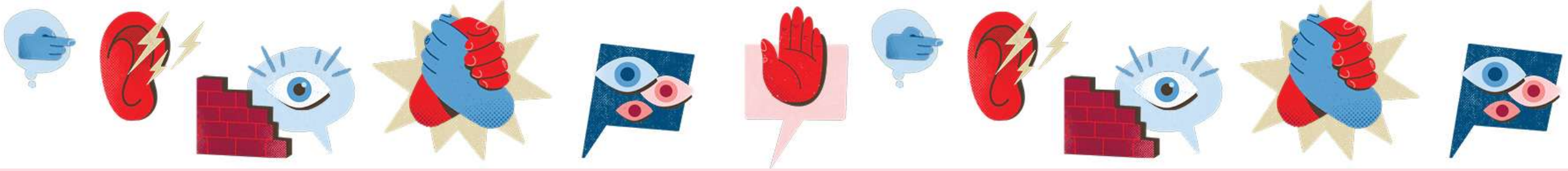
- **Selkeytetään rasisminvastaisen työn ohjeistuksia, tavoitteita ja seurantamittareita**
Laaditaan yhtenäisemmät ja selkeämmät tavoitteet sekä mittarit
- **Vahvistetaan johdon näkyvää sitoutumista rasisminvastaiseen työhön**
- **Integroidaan rasismien ja muun syrjinnän käsittely osaksi arjen työtä kaikilla tasoilla**
Vahvistetaan osaamista ilmiön tunnistamisessa, puuttumiskynnystä madaltavia käytäntöjä sekä yhteisten toimintamallien jatkuvaa kehittämistä
- **Lisätään yhteistyötä järjestöjen, yhteisöjen ja viranomaisten kanssa sekä kuntien välillä**
- **Parannetaan palvelujen yhdenvertaisuutta ja saavutettavuutta**
Huomioidaan paremmin erilaiset asukkaat kaupunkien palveluissa. Lisätään asiakkaiden osallistamista palvelujen suunnitteluun sekä kehitetään selkokieliä ja monikielisiä materiaaleja. Panostetaan myös tulkkauspalveluihin ja erityisen tuen huomioimiseen
- **Kehitetään ja vahvistetaan kaupunkien tukirakenteita rasismien ja muun syrjinnän kohtaamiseen**
Esim. ilmoituskanavat, neuvonta sekä muu tuki rasismien ja syrjinnän kohteeksi joutuneille
- **Lisätään antirasismikoulutuksia henkilöstölle ja johdolle sekä parannetaan perehdytyksiä**
- **Edistetään yhdenvertaisia käytäntöjä työelämässä**
Laajennetaan anonyymien rekrytoinnin käyttöä, puretaan uralla etenemisen esteitä ja varmistetaan johdonmukaisempi puuttuminen syrjintään selkeiden ohjeistusten ja toimintamallien avulla

Paljon on jo tehty, mutta työ jatkuu!

Selvityksen perusteella kuutoskaupungeissa tehdään jo paljon rasisminvastaista työtä ja antirasismia edistetään monella tasolla. Kysely tuo esiin hyviä käytäntöjä ja onnistumisia, mutta samalla se muistuttaa, että työ ei ole valmista!

Yhdenvertaisuuden edistäminen edellyttää jatkuvia tekoja, oppimista ja kehittämistä myös tulevaisuudessa.

Pelkkä rasismin tunnistaminen ei vielä muuta toimintaa. Kunnissa todellinen muutos syntyy, kun tieto ohjaa päätöksiä, palveluja ja arjen kohtaamisia. Rasismin vastustaminen on aktiivista ja tietoisista työtä yksilö-, yhteisö- ja rakennetasoilla, ja se edellyttää sekä osaamista että jatkuvaa sitoutumista yhdenvertaisuuden edistämiseen.



Turvallisempi kunta. Turvallisempi kaupunki. Turvallisempi koulu. Turvallisempi yhteisö.

Rasisminvastainen kampanja ja teemaviikko 16.–22.3.2026

- **Tänä vuonna Kuntaliitto ja kuutoskaupungit tukivat Suomen Punaisen Ristin kampanjaa, ja meillä oli ilo osallistua kampanjaviikkoon yhteistyössä SPR:n kanssa.**
- **Osallistuminen oli meille tärkeää, koska kunnilla on keskeinen rooli rasisminvastaisessa työssä**
- **Kuntien tulee edistää yhdenvertaisuutta ja ehkäistä syrjintää kaikessa toiminnassaan niin viranomaisina, palvelujen tarjoajina, koulutuksen järjestäjinä kuin työnantajinakin**





60 1 3 2

tampereenkaupunkiseutu ja muut tykkäävät tästä

kimitoonkemionsaari

Punainen Risti Rōda Korset

Vi ingriper mot rasism.

**Veckan mot rasism
16-22.3.2026**

Kimitoan Kemionsaari

KUNTA LIITTO

74

Espeen kaupunki - Esbo stad - City of Espoo

20.3.

kuntaliitto kuopionkaupunki

A safer school. A safer community. A safer Espoo.

By addressing racism, you are helping to create safer communities for everyone. With the Red Cross's Identify and Act navigator, you can test how you would act in situations where racism occurs. At the same time, you will receive advice on how to address racism.

Check out the navigator on the Red Cross website: <https://www.redcross.fi/week-against-racism>

The Red Cross's Anti-Racism Week is 16 to 22 March 2026. This year, the theme of the week is safety.

Punainen Risti Rōda Korset

Inhimillisyyden puolella.

forssankaupunki

13

kuntaliitto ja muut tykkäävät tästä kimitoonkemionsaari Try! Tryggare kommun ... 16. maaliskuuta

**Rasisminvastainen viikko
16.-22.3.2026**

Punainen Risti Rōda Korset

10

kuntaliitto ja muut tykkäävät tästä forssankaupunki

Rasismi tuo turvattomuutta ja vahingoittaa sen kohteeksi joutuvia - ja siten koko yhteisöä. Rasisminvastaista viikkoa vietetään nyt 16.-22.3. eri puolilla Suomea. Viikon teemana on turvallisuus: Turvallisempi kunta. Turvallisempi kaupunki. Turvallisempi koulu. Turvallisempi työpaikka. Turvallisempi yhteisö.

punainenristi.fi
Rasisminvastainen viikko 16.-22.3.2026

Joensuu idässä Rasisminvastainen viikko

J•ENSUU

Easy to breathe

Let's make sure it's for all of us.

55 5 1 12

minerva_mirandaa ja muut tykkäävät tästä joensuu_idassa Joensuulla ei ole varaa rasism...

laukaankunta

16

kuntaliitto ja muut tykkäävät tästä laukaankunta

Jokaisella on oikeus tuntea olonsa turvallisiksi koulussa, työpaikalla, harrastuksissa ja julkisissa tiloissa. Rasismi tuo turvattomuutta ja vahingoittaa sen kohteeksi joutuvia - ja siten koko yhteisöä. Rasisminvastaista viikkoa vietetään nyt 16.-22.3. eri puolilla Suomea. Viikon teemana on turvallisuus: Turvallisempi kunta. Turvallisempi kaupunki. Turvallisempi koulu. Turvallisempi työpaikka. Turvallisempi yhteisö.

cityofiisalmi ja kansainvälisyyspalvelutiisalmi...

Punainen Risti Rōda Korset

Puutemme rasismiin.

**Rasisminvastainen viikko
16.-22.3.2026**

321 134 7

kuntaliitto ja muut tykkäävät tästä cityofiisalmi

Puutu rasismiin. Puutu rasismiin, ja ole mukana luomassa kaikille turvallisempaa Iisalmia.

KUNTA LIITTO

Rasisminvastaisen viikon näkyvyyttä vaikuttajayhteistyöllä (Instagram, Tiktok)

Henriikka Pasanen



Fardus Hassan



Kuutoskaupunkien verkostohanke on vahvistanut kaupunkien välistä yhteistyötä, tiedonvaihtoa ja yhteistä oppimista antirasismien ja yhdenvertaisuuden edistämässä.

Hanke on tuonut näkyväksi kaupunkien olemassa olevaa työtä sekä luonut uusia yhteisiä toimintatapoja ja verkostoja.

Yhteistyölle on rakentunut vahva perusta, jonka varaan työtä voidaan jatkaa ja syventää myös tulevaisuudessa.



Hankkeeseen voi tutustua Kuntaliiton nettisivuilla:

[Kuutoskaupunkien verkostohanke yhdenvertaisuuden edistämiseksi | Kuntaliitto.fi](#)

[Rasisminvastainen kampanja ja teemaviikko 16.–22.3.2026 – Puutu rasismiin | Kuntaliitto.fi](#)

***Onneksi on
KUNNAT!***

Kiitos!

Yhteydenotot:

Fanni Tainio

Verkostoasiantuntija, Kuntaliitto

fanni.tainio@kuntaliitto.fi



www.kuntaliitto.fi

www.kommunforbundet.fi



Syrjivän kiusaamisen vastainen työ - Vantaan kaupunki

Anna Surakka, Kiusaamiseen puuttumisen
erityisasiantuntija

Vantaa



Kiusaaminen ja syrjivä kiusaaminen

Kiusaaminen

- Toistuvaa yhteen ja samaan henkilöön kohdistuvaa yksilön tai ryhmän tahallista vahingoittavaa ja negatiivista toimintaa... (tai pelko toistuvuudesta)
- ...jota vastaan sen kohteeksi joutuneen on epätasaväkisen voima- tai valtasuhteen vuoksi vaikea puolustautua.
- Kiusaamisessa on usein kyse ryhmäilmiöstä

Syrjivä kiusaaminen

- perustuu yksilön taustaan, ominaisuuksiin tai identiteettiin — kuten ikään, alkuperään, kansalaisuuteen, kieleen, uskontoon, vakaumukseen, mielipiteeseen, poliittiseen toimintaan, ammattiyhdistystoimintaan, perhesuhteisiin, terveydentilaan, vammaisuuteen, seksuaaliseen suuntautumiseen tai muuhun henkilöön liittyvään syyhyyn. (Yhdenvertaisuuslaki)
- Tutkimusten mukaan **vähemmistöryhmiin kuuluvilla lapsilla ja nuorilla on suurempi todennäköisyys tulla kiusatuksi.**
- **Syrjivä kiusaaminen on siis vakava ongelma, jota on ehkäistävä/puututtava systemaattisesti ja tarmokkaasti.**

- **Jos syrjintää ja häirintää tulee esiin, tulee koulun aloittaa toimenpiteet sen poistamiseksi. Jos koulu ei näin tee voi koulu syyllistyä syrjintään.**

Mekanismeja syrjivän kiusaamisen ja ryhmäprosessien takana

- Koska kiusaaminen on ryhmään ja yhteisöön kiinnittyvä ilmiö, on kiusaamisen ehkäisyssä keskeistä ryhmän dynamiikkaan ja toimintaa ohjaaviin normeihin vaikuttaminen.
- Sosiaalinen identiteetin teoria: tarve nähdä ryhmät, joihin itse kuulumme myönteisessä valossa ja muita ryhmiä parempina
- Kontaktihypoteesi: Ihmisryhmien väliset ennakkoluulot vähenevät kun eri ryhmien jäsenet ovat keskenään vuorovaikutuksessa ja yhdenvertaisessa asemassa
- Ryhmien hierarkisuus ja kiusaaminen
- Kiusaaminen ryhmäprosessina usein alkaa hyvin hienovaraisesti ryhmän reaktioiden testaamisesta.




Miten tunnistamme ulkopuolelle jäämistä ja rakennamme turvallista toimintakulttuuria

- Kaikilla lapsilla on perustarve kuulua joukkoon ja luoda myönteisiä vertaissuhteita.
- Kiusaamisen vastaisen työn keskiössä tulee olla lapsi ja hänen **kokemuksensa ryhmään kuulumisesta ja yhteisöllisen toimintakulttuurin kehittäminen**
- Lapset reagoivat ostrakismiin eri tavoin. Monesti yritetään ensin päästä mukaan niin sanotusti hyvillä keinoilla, mutta jos se ei toimi, **nähdyksi voidaan pyrkiä keinolla millä tahansa**, sillä ulkopuolisuus on niin satuttavaa
- **Tasa-arvo- ja yhdenvertaisuustietoinen opettaja** → [Keskeisiä kysymyksiä yhdenvertaisuus- ja tasa-arvotilanteen arvioinnissa | Opetushallitus](#)



Kiusaamisen ja syrjivän kiusaamisen vastainen työ

- Vaikuttava kiusaamisen vastainen työ on sinnikkäitä arjen tekoja, joiden varaan pedagoginen turvallisuus rakentuu.
- Kiusaamisen vastainen työ on vaikuttavampaa, kun sen pohjana on selkeät yhteiset toimintatavat, joista henkilökunta, oppilaat ja huoltajat ovat tietoisia.
- Kiusaamisen vastainen työ on turvallisemman ympäristön rakentamista yhdessä. Turvallinen ympäristö muodostuu yhteisistä toimintatavoista. Käyttäytyminen rakentuu vuorovaikutuksessa.
- Myötätunto ehkäisee kiusaamista ja syrjäytymistä → ei vain yksilöiden, vaan myös yhteisön ominaisuus.
- Yhteisön normien vaikutus: luokan säännöt ja keskustelut lasten/nuorten kanssa.
- **"Uskalla olla haavoittuva ja avoin kritiikille ja kehitykselle."**

- 
- 4. - 5. luokkalaisista: 31% → joku koulun aikuinen tietää, että häntä on kiusattu koulussa.
 - 8. - 9. luokkalaisista: 23% → joku koulun aikuinen tietää, että häntä on kiusattu koulussa.

Vantaan kiusaamisen vastainen suunnitelma

- Kiusaamisen vastaista työtä kaikissa Vantaan varhaiskasvatyksyksiköissä, peruskouluissa ja toisen asteen oppilaitoksissa ohjaa Vantaan kiusaamisen vastainen suunnitelma → [Vantaa.fi/kiusaaminen](https://vantaa.fi/kiusaaminen)
- **Suunnitelman sisältämät kiusaamisen ehkäisy- ja puuttumisen toimenpiteet muodostavat kattavan ja tutkimusperustaisen kokonaisuuden kiusaamisen vastaisen työn tueksi.**

Kiusaamisen määritelmä	3
Kiusaamista ehkäisevät toimenpiteet.....	4
Vahvistamme yhteisöllistä hyvinvointia ja myönteistä vuorovaikutusta ...	4
Rakennamme pedagogista turvallisuutta: sovimme yhteisistä säännöistä ja ryhmäytämme.....	4
Osallistamme oppijoita ja huoltajia yhteisöllisen hyvinvoinnin rakentamiseen.....	5
Mittaamme hyvinvointia.....	5
Kiusaamiseen puuttumisen toimenpiteet	6
Puutumme yhteisesti sovittujen toimintamallien mukaisesti	6
Puutumme välittömästi ja vahvistamme osaamista kiusaamisen havaitsemiseen.....	6
Teemme seurantaa, vaikutamme ryhmän dynamiikkaan, turvaamme oppijan päivän ja tarjoamme jälkitukea	7
Teemme yhteistyötä ja pyydämme tarvittaessa apua/tukea.....	8



Lämmin kiitos.

Vantaa

Lähteitä

- Hamarus, P. (2006). Koulukiusaaminen ilmiönä. Yläkoulun oppilaiden käsityksiä kiusaamisesta. Jyväskylä: Jyväskylä University Printing House.
- Karvi 2024: Arviointi kiusaamisen vastaisesta toiminnasta sekä lasten tunne- ja vuorovaikutustaitojen tukemisesta varhaiskasvatuksessa.
- Kiusaaminen ja väkivalta sekä niiden tunnistaminen | Opetushallitus
- Lipponen L., Rajala, A. ja Hilppo J. 2018. Compassion and emotional worlds in early childhood education. Teoksessa Pascal C. A., Bertram T., ja Veisson M. (Toim.), Early Childhood Education and Change in Diverse Cultural Contexts. Routledge
- Kouluterveyskyselyn tulokset / THL
- Salmivalli, C. (2024). Kiusaamisväkivalta. Ymmärrä kiusaamisilmiö ja puutu oikein. Santalahti.
- Vantaan kiusaamisen vastainen suunnitelma. Kiusaamisen vastainen työ Vantaalla.
- Rajala A., Lipponen L., Pursi A. ja Abdulhamed R. 2017. Miten myötätuntokulttuureja luodaan päiväkodeissa. Teoksessa A. Pessi, F. Martela, & M. Paakkanen (Toim.), Myötätunnon mullistava voima. PS-kustannus.
- Salo, A-E., Upadyaya, K., Kalland, M., Hyttinen, S., Salmela-Aro, K. & Lerkkanen, M.-K. (2026). Teacher observations of loneliness and ostracism among five-year-olds: Associations with social-emotional functioning, vocabulary, and language background, Early Childhood Research Quarterly.
- Unesco: Defining school bullying and its implications on education, teachers.





Euroopan unionin
osarahoittama



Kaikkien Oulu –hanke 2025-2027

19.5.2026





Hankkeen tarkoituksena on tunnistaa, ennaltaehkäistä ja torjua rasismia sen kaikissa muodoissa, tukea rasismin uhreja sekä lisätä vuorovaikutusta ja luottamusta eri väestöryhmien välillä Oulussa.





Kaikkien Oulu –hanke

Kaikkien Oulu –hanke on ESR+ rahoitteinen hanke

Hanke on käynnistynyt 1.3.2025 ja toimii vuosina 2025-2027

Kaikkien Oulu –hanke toteuttaa osaltaan Oulun kaupungin rasisminvastaista toimenpideohjelmaa

- Oulun kaupunginhallitus on hyväksynyt toimenpideohjelman alkukeväällä 2025 Oulun kaupungin rasisminvastainen ohjelma
- Suomessa ei ole aiemmin tehty kaupunki- tai kuntatasolla rasisminvastaista työtä kokonaisvaltaisesti ennaltaehkäisemällä rakenteellista rasismia ja vihapuhetta sekä samalla tuettu rasismien uhreja. Hankkeessa hyödynnetään esim. European Coalition of Cities Against Racism (ECCAR) tuottamia malleja
- Kaikkien Oulu -hanke kehittää uudenlaista ja ainutlaatuista rasisminvastaista työtä, jossa käytetään erilaisten menetelmien yhdistelmiä ja toteutus tapahtuu monitahoisesti
- Hankkeen tavoitteena on luoda monistettava paikallistason malli, jossa ennaltaehkäisevä ja korjaava työ tehdään poikkihallinnollisesti ja moniammatillisesti

Oulun kaupungin rasisminvastaisen toimenpideohjelman teemat

1. Tilannetietoisuuden lisääminen hyvistä väestösuhteista
2. Rasismin ja syrjinnän seuranta ja kunnallispolitiikan arviointi
3. Tukipalvelut rasismin ja syrjinnän uhreille
4. Kaupunkilaisten tiedon ja osallistumisen lisääminen
5. Kaupunki yhdenvertaisuutta edistävien käytäntöjen aktiivisena tukena paikallisilla työmarkkinoilla
6. Yhdenvertaisuus kaupungin henkilöstössä ja palveluissa
7. Asumisen yhdenvertaisuus
8. Rasismin ja syrjinnän haastaminen kasvatuksen ja koulutuksen toimialalla ja nuorisotyössä
9. Kulttuurisen monimuotoisuuden edistäminen
10. Viharikosten ja konfliktien hallinta



Oulun rasisminvastaisen työn ekosysteemi



Kaikkien Oulu hankkeen tavoitteet

- 1) Vähentää syrjintätapauksia ja rasistista väkivaltaa sekä lisätä yhteiskunnan jäsenten ymmärrystä rasismien esiintymisestä
- 2) Parantaa rasismia kokeneiden ja rodullistettujen oululaisten hyvinvointia ja osallisuuden kokemuksia
- 3) Synnyttää julkista keskustelua rasismien näkyvistä ja piilevistä muodoista sekä arkipäivän käytännöistä
- 4) Lisätä Oulun kaupungilla työskentelevien ammattilaisten osaamista tunnistaa ja puuttua rasismiin sen eri muodoissa
- 5) Luoda rasisminvastaisen tiedolla johtamisen monistettava paikallistason toimintamalli



Suomen ensimmäinen paikallistason kokonaisvaltainen toimenpideohjelma



Kaikkien Oulu hankkeen toimenpiteitä:

Rasismin uhrien tukipisteen perustaminen Ouluun.

Kaupungin henkilöstön yhdenvertaisuus ja antirasismiosaamisen kehittäminen.

Oulun kaupungin henkilöstön yhdenvertaisuuden ja monimuotoisuuden edistäminen

Vieraskielisten osallisuuden lisääminen.

Dialogitilaisuuksia alueilla, joilla on merkkejä segregaatiosta.

Elämyksellinen rasisminvastainen koulutuspaketti 9-luokkalaisille.

Paikallistason tiedolla johtamisen malli rasisminvastaisen työn ja hyvien väestösuhteiden edistämiseen.

Henkilöstön monimuotoisuuden vahvistaminen ja monimuotoisuus osaamisen kehittäminen

- Kaikkien Oulu -hanke tarjoaa henkilöstölle yhdenvertaisuus ja antirasismi koulutuksia.
- Tavoitteena on antaa henkilöstölle välineitä rasismien ja syrjinnän tunnistamiseen ja siihen puuttumiseen arjen työssä.
- Järjestetään osallistavia ja koulutuksellisia työpajoja joissa kuullaan näkemyksiä ja kokemuksia eri toimintaympäristöissä ilmenevästä rasismista ja syrjinnästä sekä kartoitetaan koulutustarpeita
- Työpajojen pohjalta suunnitellaan henkilöstölle toimialoittain räätälöityjä koulutuksia.
- Koulutusten toteutus lukuvuotena 26-27
- Arvioidaan vaikutusta aloitus ja lopetus palautteilla



Eri väestöryhmien dialogisuuden ja luottamuksen lisääminen sekä vieraskielisten osallisuuden edistäminen

1. Dialogitilaisuudet:

- Järjestetään alueelliset dialogitilaisuudet kahdella asuinalueella: Kaukovainio ja Tuira
- Edistetään vuorovaikutusta ja väestösuhteita fasilitoinnin avulla
- Valmennetaan paikalliset sidosryhmät ja osallistetaan asuinalueiden edustajat
- Juurrutetaan toiminta ja kehitetään alueellista identiteettiä moninaisemmaksi

2. Keskustelutilaisuudet:

- Järjestetään vieraskielisten ja kaupungin viranhaltijoiden sekä päättäjien välillä
- Tavoitteena maahanmuuttajien ja vieraskielisten äänen kuuluminen päätöksenteossa sekä osallisuuden vahvistaminen eri yhteiskunnan osa-alueilla

3. Monialainen vaikuttajaverkosto:

- Perustetaan monialainen vaikuttajaverkosto
- Edistetään yhdenvertaisuutta ja syrjimättömyyttä sekä kuvataan nykytason ilmiöitä
- Kutsutaan oululaisia eri ammateista, ikäryhmistä, poliittisista suuntauksista ja alkuperistä

Rasismien vastaisen tukipisteen perustaminen Ouluun



Rasismia kokeneiden uhrien asema on usein heikko, sillä aina rasismien uhri ei ole tietoinen omista oikeuksistaan ja viranomaisprosesseista

Useissa Euroopan kaupungeissa toimii tukipisteitä rasismia kokeneille. Oulu on ensimmäinen suomalainen kaupunki, joka käynnistää tukipisteen.

- Tukipiste on matalan kynnyksen neuvontapalvelu jokaiselle, joka kokee tulleen syrjityksi tai epäoikeudenmukaisesti kohdelluksi etnisen taustan tai kansalaisuuden perusteella
- Hankkeen aikana kerätään tietoa väestöryhmien välisestä vuorovaikutuksesta sekä osallisuuden ja turvallisuuden kokemuksista. Myös tukipiste kerää tietoa anonyymisti.

Tukipisteen tehtävänä on mm.

- ✓ tarjota paikallistasolla ohjausta ja neuvontaa rasismien uhreille
- ✓ opastaa viranomaisprosesseissa ja ohjata tarvittaviin palveluihin
- ✓ auttaa valituksen tekemisessä
- ✓ tukea rikosilmoituksen tekemisessä ja ohjata uhreja esim. Rikosuhripäivystykseen
- ✓ koordinoita asiakkaan monialaisen tuen prosessia
- ✓ tukea tarjotaan tarpeen mukaan monikielisesti

Tavoitteena on, että tukipisteen palvelut juurrutetaan Oulun kaupunkiin

Rasismien ennaltaehkäisy nuorten keskuudessa

Tavoitteena avata nuorille näkökulmia rasismiin ja yhdenvertaisuuteen:

1. Hyödynnetään aiemmin nuorisotyössä käytettyjä menetelmiä nuorten ajattelun ja asenteiden muokkaamisessa
2. Toteutetaan teema-/markkinointikampanja, joka tavoittaa Oulun alueen nuoret heidän omissa ympäristöissään
3. Kehitetään elämyksellinen koulutuspaketti, joka tarjoaa nuorille havainnollistavan kokemuksen rasismista ja syrjinnästä, korostaen niiden torjumisen tärkeyttä yhteiskunnassa



Kaikkien Oulu –hankkeen yhteystiedot

Projektipäällikkö, Priyanka Sood, p. 044 703 1674 priyanka.sood@ouka.fi

Projektipäällikkö, Teija Leinonen, p. 050 575 5041 teija.leinonen@ouka.fi

Projektikoordinaattori, Arlene Tucker, p. 040 619 7034

arlene.tucker@ouka.fi

Projektikoordinaattori, Petri Juka, p. 040 152 7181

petri.juka@ouka.fi

Projektikoordinaattori, Päivi Suhonen, p. 040 187 4609

paivi.suhonen@ouka.fi

Projektikoordinaattori, Paula Lähdesmäki-Wilson, p. 040 194 2880

paula.lahdesmaki-wilson@ouka.fi



@KAIKKIEN_OULU_OULU_FOR_ALL



Euroopan unionin
osarahoittama



Helmi-palvelu

Maahanmuuttajataustaisten nuorten ja perheiden monialainen toimintamalli

Helmi-palvelu

Johtava ohjaaja Antti Piispanen

Ohjaaja Sanna Hakulinen

Aikuissosiaalityön sosiaaliohjaaja Sunita Keshteh



Euroopan unionin
rahoittama
NextGenerationEU

Projektin aikajana



Miksi maahanmuuttajataustaisille asiakkaille tarkoitettua monialaista palvelua tarvitaan?

Maahanmuuttajataustaisen väestön osuus lisääntyy

Vuoden 2023 lopussa viidesosa helsinkiläisistä oli maahanmuuttajataustaisia ja osuus tulee kasvamaan entisestään tulevina vuosina. Alaikäisistä helsinkiläisistä 24 % on vieraskielisiä.

Vieraskieliset lapset ovat yliedustettuna lastensuojelun palveluissa

- Lastensuojelun asiakkaista vuonna 2024 vieraskielisiä oli 27 % ja vaativan tason palveluissa prosentit ovat vielä suurempia (Toivo-sosiaalityö 31 %).
- Tutkimusten mukaan maahanmuuttajataustaisia lapsia sijoitetaan kiireellisesti useammin kuin valtaväestön lapsia. Helsingissä lapsista, jotka oli kiireellisesti sijoitettu vuoden 2024 aikana 35 % oli vieraskielisiä.

Maahanmuuttajataustaiset nuoret ovat monien terveyden ja hyvinvoinnin tekijöiden osalta suomalaistaustaisia nuoria haavoittuvammassa asemassa

- Lapsiperheköyhyys, väkivaltakokemukset, koulupudokkuus, syrjintä ja traumaattiset elämäkokemukset ovat useammin läsnä maahanmuuttajataustaisen kuin valtaväestöön kuuluvan lapsen elämässä.

- Nykyinen palveluvalikko ei vastaa niiden erittäin haavoittuvassa asemassa olevien maahanmuuttajataustaisten perheiden tarpeisiin, joissa on pitkittynyttä osattomuuden kokemusta ja joissa sekä vanhemmalla että lapsilla on monia palvelun ja tuen tarpeita.
- Nämä perheet tarvitsevat kohdennettua, räätälöityä ja monialaista palvelua, joka huomioi nuoren, vanhempien ja perheen yksilölliset kulttuuriset taustat ja tarpeet ja pyrkii vastaamaan niihin systeemiselle ja antirasistisella työotteella.
- **Kustannusnäkökulma:**
Tarjoamalla perheen arkiympäristöön monialaista intensiivistä tukea ja apua, voimme ehkäistä kalliita lastensuojelun kodin ulkopuolisia sijoituksia.
 - Jos palvelu onnistuu vuositasolla ehkäisemään 4 nuoren kodin ulkopuolisen sijoituksen, on se maksanut itsensä takaisin.

Lähtötilanne ja tavoite

Maahanmuuttajataustaiset vakavasti oireilevat nuoret ja heidän perheensä eivät saa oikeanlaista ja riittävää apua.

→ Yliedustus lastensuojelun kiireellisissä sijoituksissa ja vaativan tason palveluissa.

Perheiden haasteina

- nuoren koulunkäynti, käyttäytyminen ja mielenterveys,
- vanhempien talous- ja velkaongelmat ja palvelujärjestelmän hahmottamisvaikeudet sekä
- perheenjäsenten eritahtinen kotoutuminen.

Tavoite:

- Luoda asiakasryhmälle kohdennettu palvelu, jossa tehdään työtä monialaisesti arvioiden yhteisellä suunnitelmalla ja jonka avulla asiakasryhmän hyvinvointi lisääntyy.
- Ehkäistä lastensuojelun kodin ulkopuolisia sijoituksia.



Helmi- palvelu: Maahanmuuttajataustaisten nuorten ja perheiden monialainen toimintamalli

Yhden luukun monialainen palvelu, jossa työskentelee

- perhetyön ohjaaja (6),
- terveydenhoitaja (2),
- aikuissosiaalityön sosiaaliohjaaja (3) ja
- kokemusasiantuntija perheen tarpeet huomioiden.

**11 työntekijää + johtava ohjaaja
+ 4 kokemusasiantuntijaa.**



Lähtökohdat:

- Perhe ohjautuu asiakkaaksi lastensuojelusta ja perhesosiaalityöstä
- Räätylöity yksilöllinen tuki
- Antirasistinen ja systeeminen työote
- Intensiivinen työskentely perheen arkiympäristössä
- Asiakkuuden kesto perheen tarpeen mukaan

Tavoite: Ehkäistä maahanmuuttajataustaisten nuorten kodin ulkopuolisia sijoituksia
→ Yksittäinen palvelu ei riitä, vaan tulee parantaa saavutettavuutta, yhteistyötä ja osaamista kaikilla tuen portailla

Erityistason tuki ja suojelu

Lastensuojelun sosiaalityö ja lastensuojelun palvelut
Vammaissosiaalityö

Erityinen tuki

Perhesosiaalityö ja shi-palvelut

Matalan kynnyksen tuki

Lapsiperheiden sosiaaliohjaus
Perheneuvola

Ohjaus ja neuvonta

Lapsiperheiden sosiaalneuvonta

Organisaation arvot ja työntekijöiden osaaminen:

- Asiakasryhmän saavuttava viestintä ja palvelut (monikielisyys)
- Moninaiset työyhteisöt
 - Antirasistinen ja kulttuurisensitiivinen työote
- Tulkkivälitteisen työn taidot
- Asiakkaiden osallisuus palveluiden kehittämisessä
- Stigman ja disinformaation purku

Monialaisen integroidun tuen tarpeessa olevat maahanmuuttajataustaiset perheet

Helmi –
maahanmuuttajataustaisten nuorten ja perheiden monialainen toimintamalli

Integroitu monialainen palvelu:

- lastensuojelu ja perhesosiaalityö
- aikuisten sosiaalityö
- nuorten kouluterveydenhuolto



Minkälaisia asiakkaita ohjautuu Helmi-palveluun



Nuori

Nuorten oireiluina korostunut:

- Koulua käymättömyys
- Omaehtoisuus
- Väkivaltaisuus
- Neuropsykiatrinen oireilu

- Suurimmassa osassa perheissä äiti lähivanhempi ja isä joko osallistuvana etävanhempana tai ei osallistu kasvatukseen ollenkaan

- Rasismikokemukset nousee esille nuorten kertomina.



Vanhemmat

Vanhempien tilanteissa korostuneet:

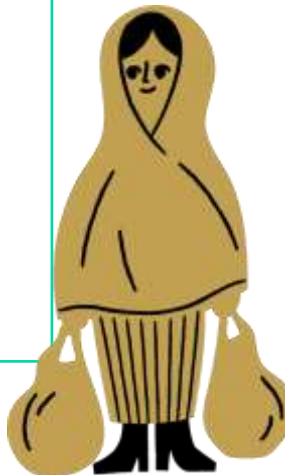
- Taloudelliset huolet ja velkaantuminen
- Palvelujärjestelmän hahmottamisen ja asioinnin haasteet
- Työssäkäyvät asettavat työskentelyn/yrittäjyyden perheen edelle
- Asumisen ongelmat
- Työelämän ulkopuolella olevilla pitkäaikainen toimeentulotukiasiakkuus sekä puutteellinen koulutus tai kouluttamattomuus
- Rasismikokemukset ja luottamuspuola viranomaisia kohtaan



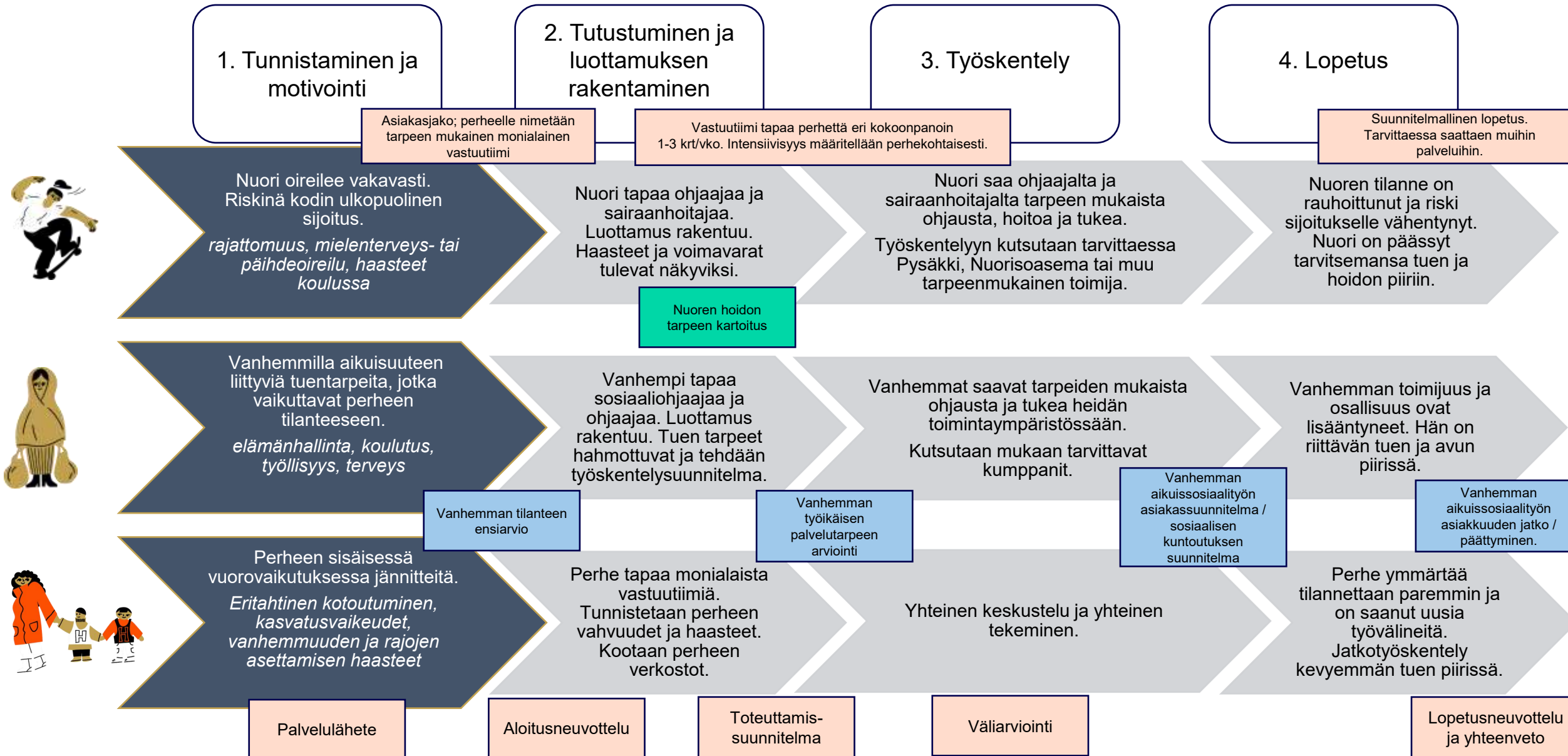
Perhe

Perheen sisäiset ongelmat:

- Perheen sisäinen vuorovaikutus
- Sukupolvien väliset jännitteet, konfliktit, arvostiriidat
- Eritahminen kotoutuminen
- Kasvatusvaikeudet
- Vanhempien sitoutuminen työskentelyyn vaikuttaa paljon siihen, miten työskentely onnistuu.
- Mielenterveyteen liittyvä stigma ja tietämättömyys vaikuttaa perhesuhteisiin ja perheenjäsenten avunsaantiin/suhtautumiseen.



Monialaisen toimintamallin asiakasprosessi (noin 4-8kk)



Case – perhe, 12-vuotias nuori

Lähtötilanne ja haasteet

Nuori

- Väkivaltainen käyttäytyminen
- Koulunkäynnin haasteet
- Monimuotoinen kehityshäiriö
- Ei vapaa-ajan tekemistä

Työskentelyaika 02/25-06/26

**Ohjaajatyöpari +
aikuissosiaalityön
sosiaaliohjaaja + sairaanhoitaja**

Äiti

- Taloudellisen tilanteen kartoitus ja taloudenhallinnan taitojen kehittäminen, maksuhäiriömerkinnästä eroon pääseminen
- Koulutukseen hakeutumisessa ja asunnonhaussa tukeminen
- Asioiminen erityisesti sähköisesti, itsenäisen asioinnin opettaminen


Perhe


- Vanhemmuuden tukeminen; rajojen asettaminen arjen tukemiseksi
- Psykoedukaatio


Vakava lähtötilanne-->Edistystä tapahtunut, mutta lopetusvaiheessa on vielä huolia

Prosessikuvaus

Lähtötilanne

- 
- Väkivaltainen käyttäytyminen
 - Koulunkäynnin haasteet
 - Monimuotoinen kehityshäiriö
 - Ei vapaa-ajan tekemistä

- 
- Taloudellisen tilanteen kartoitus, taloudenhallinnan keinot
 - Tukea koulutukseen ja asunnonhakuun
 - Tukea itsenäiseen sähköiseen asiointiin

- 
- Vanhemmuuden tukeminen; rajojen asettaminen arjen tukemiseksi
 - Psykoedukaatio

Työskentely

- Keskusteluja haasteista ja harrastuskokeiluja
- Tunnekortit, FIT, sairaanhoitajan alkukartoitus, ART-ryhmä
- Tuettiin ADHD-tutkimuksiin
- Tuettiin siirtymää erityiskouluun
- Yhteistyössä poliisin ankkuritiimi ja NFG:n ohjaaja koulupäivien aikana

- Sosiaaliohjaus, tiivimpi kontakti elokuusta 2025 alkaen
- Kartoitettu velkatilanne, stabilisoitu tilanne taloudellisella tuella
- Tuettu hoiva-avustajakoulutukseen ja kielikursseille hakeutumisessa
- Tuettu asumiseen, asunnonhakuun ja elatusapuun liittyvissä asioissa

- FAD, psykoedukaatio koko perheelle
- Äidin pelot ja epäluottamus lastensuojelua kohtaan; luottamus vahvistui
- Erityiskouluun siirtymisen keskustelut
- Äidin ADHD:n liittyvät ennakkoluulot; täytettiin oirekysely, psykoedukaation myötä äiti alkoi kannustaa nuorta tapaamisiin ja hyväksyi mahdollisen diagnoosin

Lopetus

- Suunnitelmallinen lopetus kesäkuussa 2026
- Nuori saamassa ADHD-diagnoosin, kouluterveydenhuolto jatkaa asian edistämistä

- Keskusteltu asiakkaan tuen tarpeesta jatkossa. Kolmannen sektorin palvelut riittäviä
- Tulostettu ohjeita jatkoon ja kerrottu palveluista:

- Kotoutumiskeskus Monika
- African Care ry
- Helmi-palvelun infolappu Helsingin hyödyllisistä palveluista, joista hän voi tarvittaessa hakea tukea ja neuvontaa jatkossa.

Systeminen työote

Toimintamalli lyhyesti

- Systeminen työskentely on asiakassuhdetta korostavaa. Sen ydin on asiakkaana olevan lapsen ja hänelle tärkeiden ihmissuhteiden vahvistaminen.
- Lapsi, perhe, työntekijät ja verkostot etsivät perheen tilanteen taustalla vaikuttavia tekijöitä ja pohtivat erilaisia ratkaisuvaihtoehtoja.
- Systeminen lähestymistapa ylittää ammattikuntarajat ja sopii mihin tahansa ihmissuhdetyöhön.



Antirasistinen työote



- Antirasistinen pohdinta koko asiakkuuden prosessin ajan
- Ei oleteta vaan tutustutaan (menetelminä esim. kulttuurinen haastattelu, kulttuurisensitiivinen vanhemmuuden haastattelu)
- Normikriittisyys – mikä on normaalia sinulle ei ole sitä kaikille
- Rasismikokemusten käsittelemiselle annetaan tilaa ja niistä kysytään
 - Sensitiivisyys ja ikätasoisuus
- Nostot asiakastyöstä ja rakenteista → aktiivinen toimiminen syrjiviä käytäntöjä vastaan



Helmi-palvelun antirasistiset sitoumukset

YHTEISKUNTA JA RAKENTEET

- ❖ Puutemme rasismiin, kun havaitsemme sitä.
- ❖ Keräämme havaitsemaamme tietoa eriarvoisuuden ja rasismien ilmenemismuodoista kenttätyössä ja viemme tietoa eteenpäin kaupungin johtoon ja muille toimijoille.
- ❖ Toimimme antirasistisesti myös yhteistyökumppaneiden kanssa. Rohkaisemme muita antirasistisiin toimintatapoihin omalla esimerkillämme ja annamme palautetta syrjivistä toimintatavoista.

TYÖYHTEISÖ

- ❖ Käytämme rekrytoinnissa positiivista erityiskohtelua, jotta voimme ylläpitää monimuotoista asiakaskuntaamme heijastelevaa työyhteisöä.
- ❖ Ylläpidämme työyhteisössämme avointa ja tuomitsematonta keskustelukulttuuria, jossa on tilaa myös erimielisyydelle ja näkökulmien oppimiselle.
- ❖ Rakennamme työyhteisöä, jossa myös vaikeisiin teemoihin liittyen saa antaa palautetta työkaverille ja jossa palaute otetaan avoimin mielin vastaan.
- ❖ Järjestämme säännöllisesti aikaa antirasismista keskustelemiselle ja reflektiolle ja huolehdimme, että työntekijöillä on mahdollisuus purkaa ja jakaa myös kuormittavia kokemuksia rasismien ja eriarvoisuuden teemoista.

ASIAKASTYÖ

- ❖ Varmistamme, että asiakas saa ammattitaitoisen tulkin palveluita, kun hän sitä tarvitsee ja puutemme aktiivisesti, jos yhteistyökumppanimme laiminlyö velvollisuuttaan järjestää tapaamiselle tulkin.
- ❖ Tiedostamme ja refleктоimme omia asenteitamme ja ennakkoluulojamme, jotka voivat näkyä työskentelyssämme.
- ❖ Pyrimme huomioimaan asiakkaan yksilölliset kulttuuriset taustat ja tarpeet, jotka vaikuttavat asiakkaan kykyyn ymmärtää ja toimia toisin.
- ❖ Aloitamme rohkeasti keskusteluja asiakkaidemme kanssa rasismien ja eriarvoisuuden kokemuksista ja niiden vaikutuksista yksilöiden elämään.
- ❖ Annamme asiakkaillemme tukea rasismikokemusten käsittelyyn ja eteenpäin viemiseen, ja tarjoamme tietoa aiheesta tarvittaessa.

Yhteenveto tuloksista ja vaikutuksista

- **59 % lapsista oli ollut todella vakava tilanne palvelun alussa.**
 - Muutos parempaan 11/24 lapsella.
 - 13/24 lapsen tilanne myös lopussa todella vakava. Heistä 3 oli sijoitettu kodin ulkopuolella palvelun aikana tai jo ennen palvelun alkua.
- **41 % lapsista oli ollut suhteellisen vakava tilanne palvelun alussa.**
 - Muutos parempaan 4/17 lapsella, 10/17 tilanne oli pysynyt ennallaan.
 - 3/17 tilanteessa muutos todella vakavaksi. Heistä 1 oli sijoitettu kodin ulkopuolelle palvelun aikana.
- **37 % osalta kaikista 41 lapsesta tilanne oli muuttunut paremmaksi palvelun aikana.**
- **10% lapsista oli sijoitettu kodin ulkopuolelle palvelun aikana tai ennen palvelua.**
 - Osaprojektin alussa tehdyssä selvityksessä arvioitiin, että kohderyhmän sijoitusriski on 15-25 %.

Pitkäaikaisseuranta

- 41 arvioinnissa mukana olleesta lapsesta, 26 lapsen asiakkuuden päättymisestä oli yli 6 kk ja heidän osaltaan voitiin tehdä jälkiseurantaa.
- Jälkiseurannassa tarkistettiin, onko lapsella lastensuojelun avohuollon tai sijaishuollon asiakkuus tai onko asiakkuus päätetty kokonaan.
 - Asiakkuus oli päätynyt 13 lapsella, joka on 50 % kaikista jälkiseurannassa olleista lapsista.
 - 1 uusi huostaanotto oli tapahtunut asiakkuuden päättymisen jälkeen.
 - 8 lapsella oli edelleen lastensuojelun avohuollon asiakkuus.

→ Jälkiseurannan perusteella voi arvioida alustavasti, että jos palvelun aikana oli todettu positiivista muutosta perheen tilanteessa, on muutos kestänyt ja kantanut suurimman osan kohdalla pidempiaikaisesti.

Vertailu vaihtoehtokustannuksiin

- Jos vakavasti oireileva nuori sijoitetaan kodin ulkopuolelle nuoruusikäisenä, sijoitetaan hänet useimmiten erityis- tai vaativan tason laitoshoitoon (ks. esim. [Ristikari ym. 2018](#)).
 - Perhehoitoon sijoittaminen on erityisen harvinaista lapsilla, joiden molemmat vanhemmat ovat syntyneet Lähi-idässä tai Afrikassa. ([Kääriälä ym. 2020](#))

Palvelu	Kustannus/lapsi/vuosi	Kustannus/lapsi/kuukausi
Helmi-palvelu	(10 700 e) *	891 e
Erytistason laitossijoitus	158 410 e	13 200 e
Vaativan tason laitossijoitus	247 420 e	20 620 e
Keskiarvo	202 915 e	16 900 e
Erytistason vastaanotto (kiireellinen sijoitus)	(198 000 e) *	16 500 e
Vaativan tason vastaanotto (kiireellinen sijoitus)	(324 000 e) *	27 000 e

Jos palvelussa on 60 nuorta perheineen, yhden nuoren ja hänen perheensä palvelun hinta on 891 e/kk.



Lisätietoja

- Hankkeen sivut [Nuorten monialainen perhetyö](#)
- Innokylä: Maahanmuuttajataustaisten nuorten monialainen toimintamalli, Sujuvat palvelut -valmennus, Helsinki (RRP, P4, I1) | Innokylä
- Systemisen työotteen perehdytys: [Systeminen toimintamalli info](#)



21.5.2026

