

Kela|Fpa 

Työllistymisen edistäminen 1.1.2025 alkaen – Kelan rooli

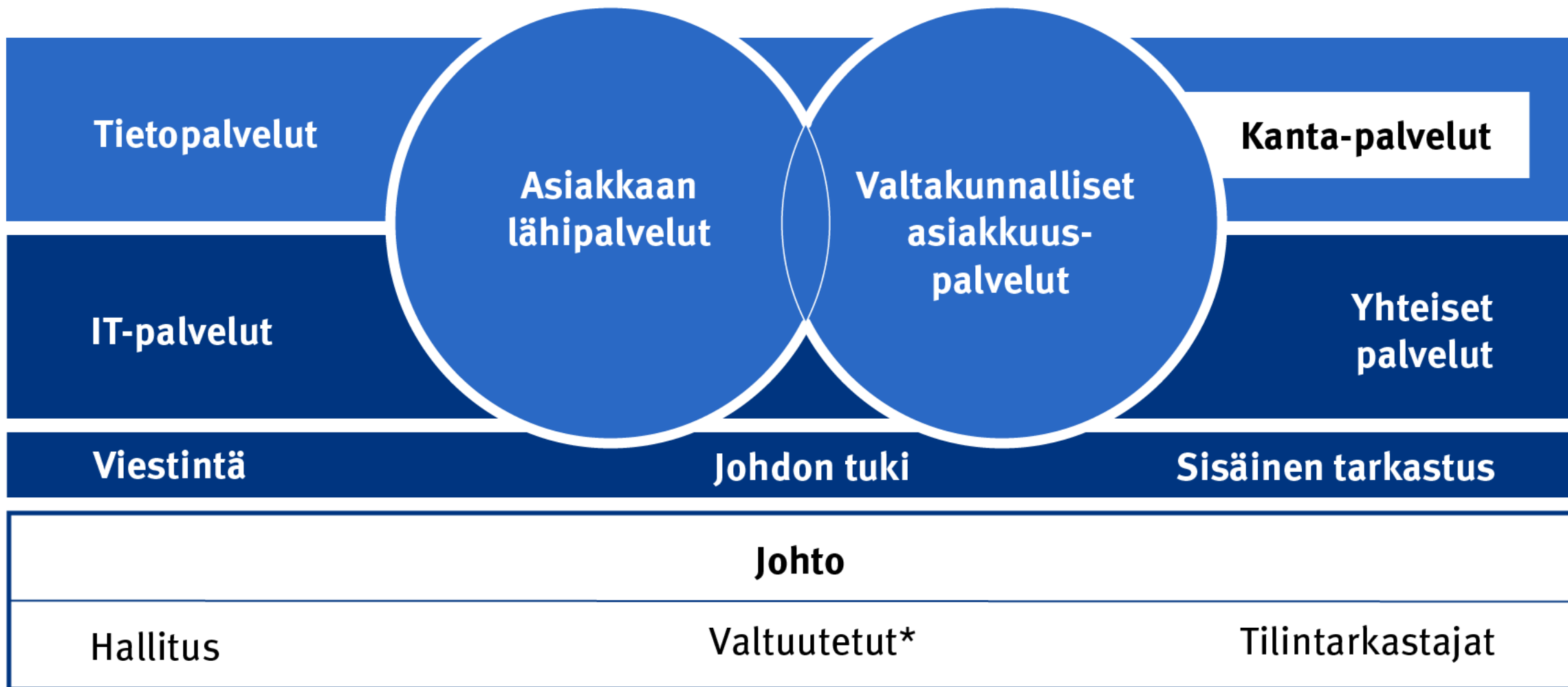
Heikki Heilä

12.2.2024 Työllisyyden edistämisen yhdyspintaverkoston tapaaminen

Kelan palveluorganisaatio muuttui 1.1.2024

- Etuuksien ratkaisutyö on keskitetty neljään valtakunnalliseen palveluyksikköön, ja alueellisten vakuutuspiirien toiminta päättyi.
- Alueelliset asiakaspalveluyksiköt pysyivät joitain muutoksia lukuun ottamatta ennallaan.
- Asiakkaiden valtakunnallisesta puhelinpalvelusta huolehtivat kaikki viisi asiakaspalveluyksikköä ja vastuu kumppaneiden valtakunnallisesta palvelusta keskittyi pohjoiseen asiakaspalveluyksikköön, kun yhteyskeskuksen toiminta päättyi.
- Kumppaneiden valtakunnalliset palvelut pysyivät ennallaan, ja ne on keskitetty Kelan pohjoiseen asiakaspalveluyksikköön.
- Myös henkilöasiakkaiden palvelukanavat ja -numerot pysyivät ennallaan.

Kelan organisaatio



* Eduskunnan valitsemat

Asiakkaan lähipalvelut

Eteläinen asiakaspalveluyksikkö

Läntinen asiakaspalveluyksikkö

Keskinen asiakaspalveluyksikkö

Itäinen asiakaspalveluyksikkö

Pohjoinen asiakaspalveluyksikkö

Palvelutoiminnan kehittämissyksikkö

Valtakunnalliset asiakkuuspalvelut

Asumistuen ja perhe- ja työttömyysetuuksien palveluyksikkö

Terveysperusteisten etuuksien palveluyksikkö

Eläkkeiden ja kansainvälisten asioiden palveluyksikkö

Perustoimeentulotuen palveluyksikkö

Etuuksien ja palvelujen suunnittelu- ja palveluyksikkö

Asiakkuusyksikkö

Asiantuntijalääkäriyksikkö

Moniammatillinen ratkaisukeskus – moniammatilliset tiimit paikallisina tiimeinä



Kelan suurimmassa tulosityksikössä käsitellään **kaikkien asiakkaiden etuushakemukset.**

Yksikkö vastaa myös **Kelan verkkopalveluista** kuten OmaKelasta ja työnantajan asiointipalvelusta.

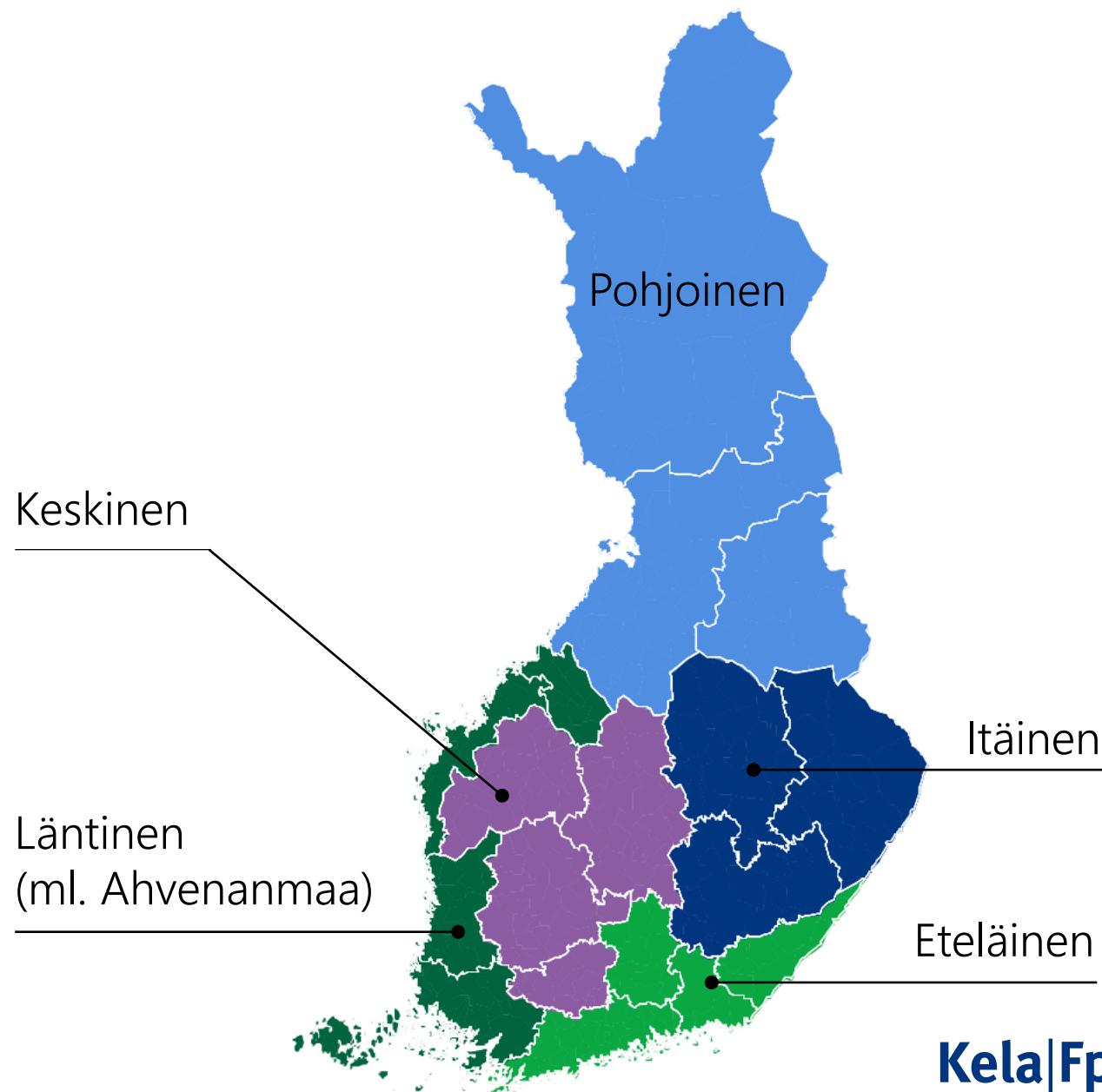
Lisäksi se vastaa **etuuslainsäädännön kehittämisehdotusten tekemisestä.**

Kelan toiseksi suurin tulosityksikkö tarjoaa **henkilökohtaista palvelua** kaikille asiakkaille ja kumppaneille.

Sen vastuulla ovat mm. **puhelinpalvelu, palveluverkko, etäpalvelu ja jalkautuvat palvelut.**

Asiakkaan lähipalvelut 1.1.2024 alkaen

- Alueelliset asiakaspalveluyksiköt hoitavat jatkossakin valtakunnallista puhelinpalvelua.
- Palvelut Keski-Suomessa siirtyvät keskisen asiakaspalveluyksikön vastuulle (aiemmin itäinen).
- Palvelut Keski-Pohjanmaalla siirtyvät läntisen asiakaspalveluyksikön vastuulle (aiemmin pohjoinen).
- Asiakaspalvelu kumppaneille keskitetään pohjoiseen asiakaspalveluyksikköön.
- Alueelliset asiakaspalveluyksiköt ovat
 - **eteläinen asiakaspalveluyksikkö**
 - **itäinen asiakaspalveluyksikkö**
 - **keskinen asiakaspalveluyksikkö**
 - **läntinen asiakaspalveluyksikkö**
 - **pohjoinen asiakaspalveluyksikkö.**
- Ne kuuluvat tulosityksikköön Asiakkaan lähipalvelut.

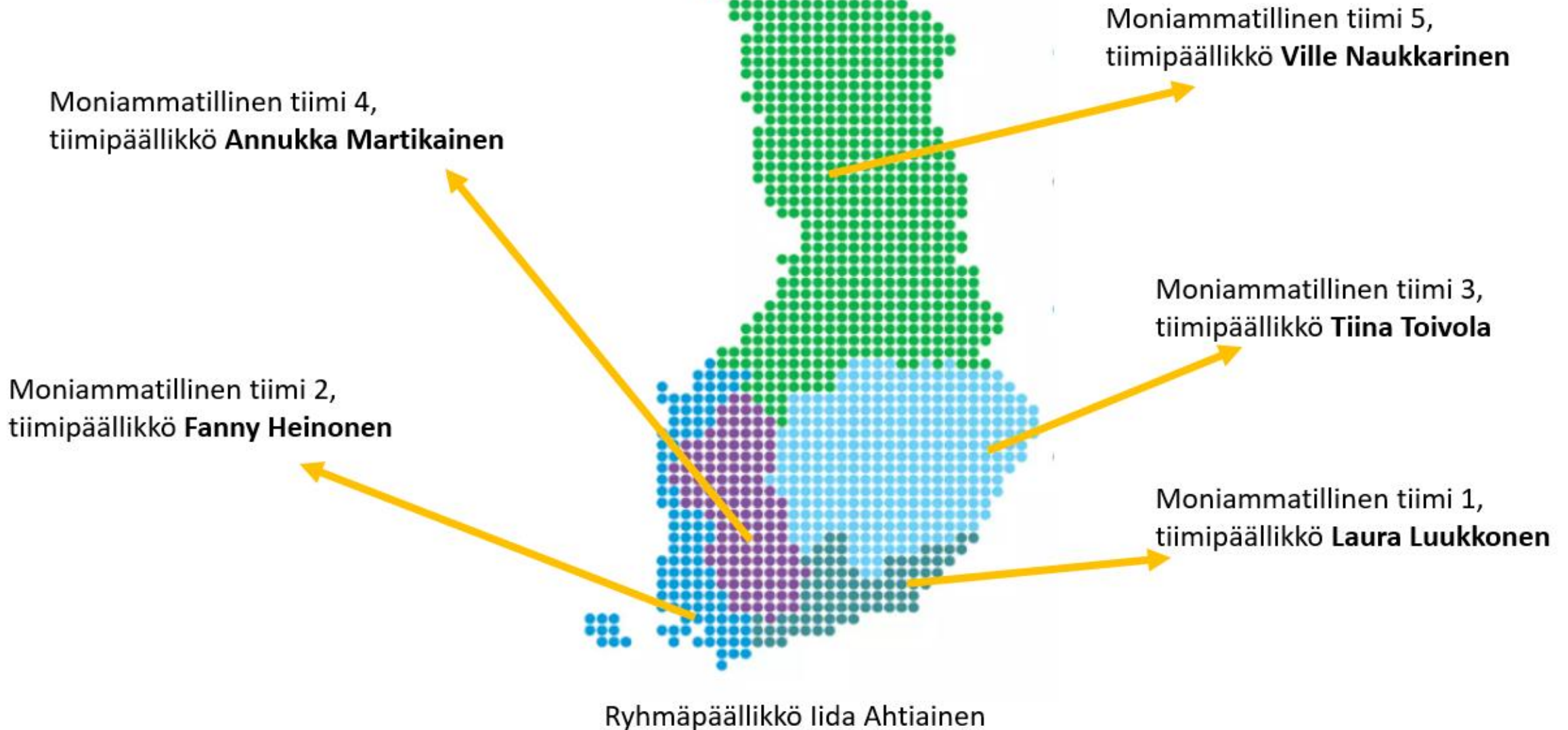




Valtakunnalliset asiakkuuspalvelut 1.1.2024 alkaen

- Valtakunnalliset palveluyksiköt ovat:
 - **Asumistuen ja perhe- ja työttömyysetuuksien palveluyksikkö**
 - **Terveysperusteisten etuuksien palveluyksikkö**
 - **Eläkkeiden ja kansainvälisten asioiden palveluyksikkö**
 - **Perustoimeentulotuen palveluyksikkö**
- Uudet valtakunnalliset palveluyksiköt kuuluvat tuloyksikköön Valtakunnalliset asiakkuuspalvelut.

Moniammatillinen ryhmä 1





Kela työskentelee monialaisesti työttömän asiakkaamme asiassa

- TYP-verkostot
- Kuntakokeilut
- Työkykyhankkeet
- Alueelliset työkyvyn tuen tiimit
- TE24-valmistelu
- YTHS-yhteistyö

Työllisyyspalvelut, hyvinvointialueen palvelut ja Kelan etuudet

Työllisyyspalvelut kunnassa

Terveys-
ja sairaan-
hoito-
palvelut

Aikuisten
sosiaali-
palvelut ja
kuntoutus

Lasten,
nuorten ja
perheiden
palvelut

Vammais-
palvelut

Ikäihmis-
ten
palvelut

HVA työn-
antajana

Hyvinvointialueen palvelut

- lääkekorvaukset
- matkakorvaukset
- sairauspäiväraha
- kuntoutus

- toimeentulotuki
- asumistuki
- työttömyysturva
- Sairauspäiväraha
- kuntoutus

- äitiysavustus
- vanhempain-
päivärahat
- lapsilisä
- lastenhoidon
tuet
- adoptiotuki
- elatustuki

- Opintotuki
- kuntoutus
- nuorten
kuntoutusraha

- kuntoutus
- vammaistuki
- eläkettä saavan
hoitotuki
- eläkkeensaajan
asumistuki
- eläkkeet

- työterveys-
huollon
korvaukset
- sairausvapaat
- perhevapaat

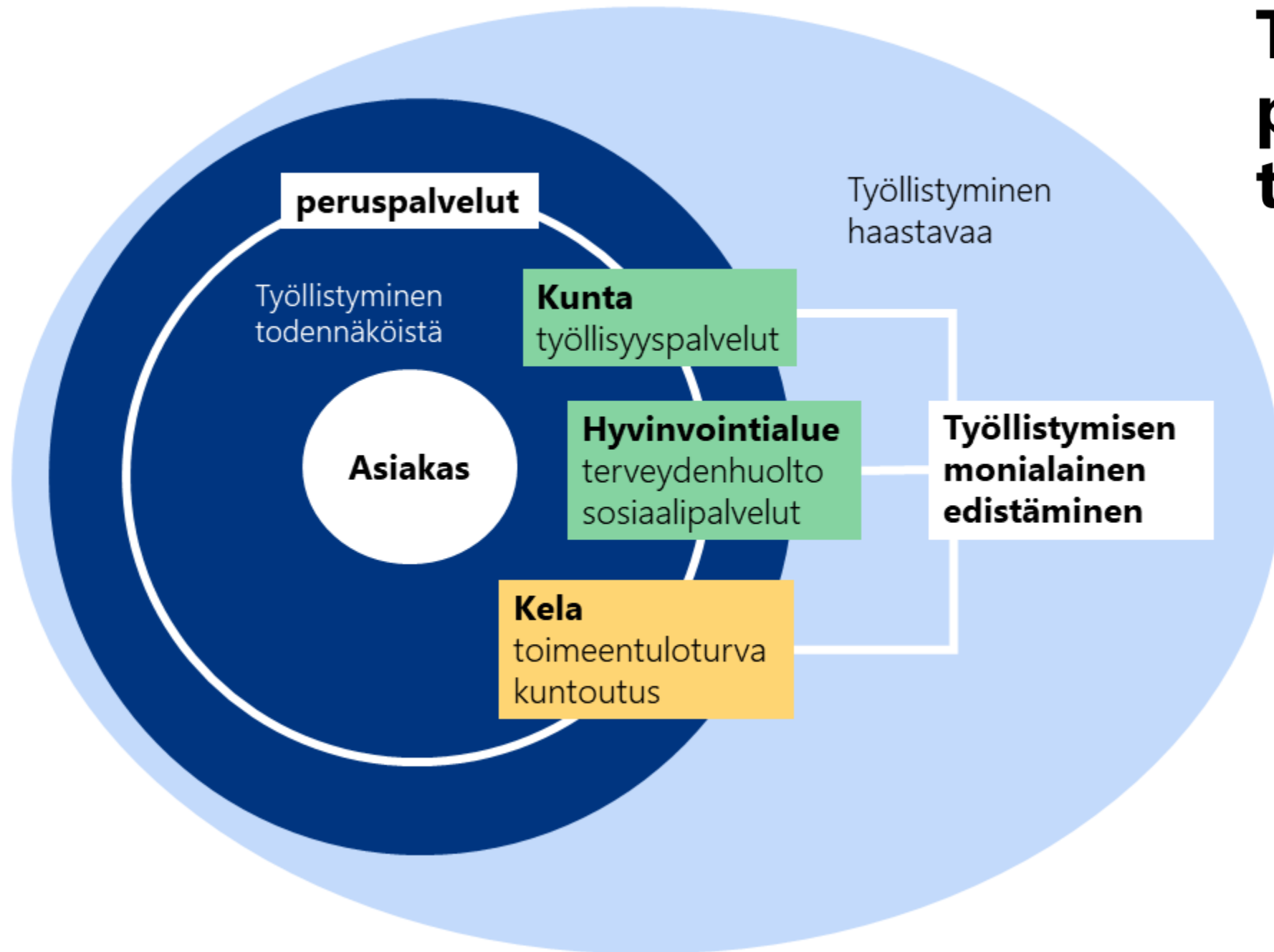
Kelan etuudet

“Työllistymistä edistävän monialaisen tuen yhteistoimintamallissa työvoimaviranomainen, hyvinvointialue ja Kansaneläkelaitos yhdessä arvioivat työttömän monialaisen palvelutarpeen, suunnittelevat ja yhteensovittavat työttömien työllistymisen kannalta tarkoituksenmukaiset palvelut kokonaisuuksiksi sekä vastaavat työllistymisprosessin etenemisestä ja seurannasta.

Monialaisen tuen yhteistoimintamallissa yhteensovitettavia palveluja ovat 1 momentissa tarkoitettujen toimijoiden järjestämisvastuulle kuuluvat työvoimapalvelut sekä sosiaali-, terveys- ja kuntoutuspalvelut.”

381/2023 Laki työllistymisen monialaisesta edistämisestä 2 §

Toimijat ja palvelut työttömille

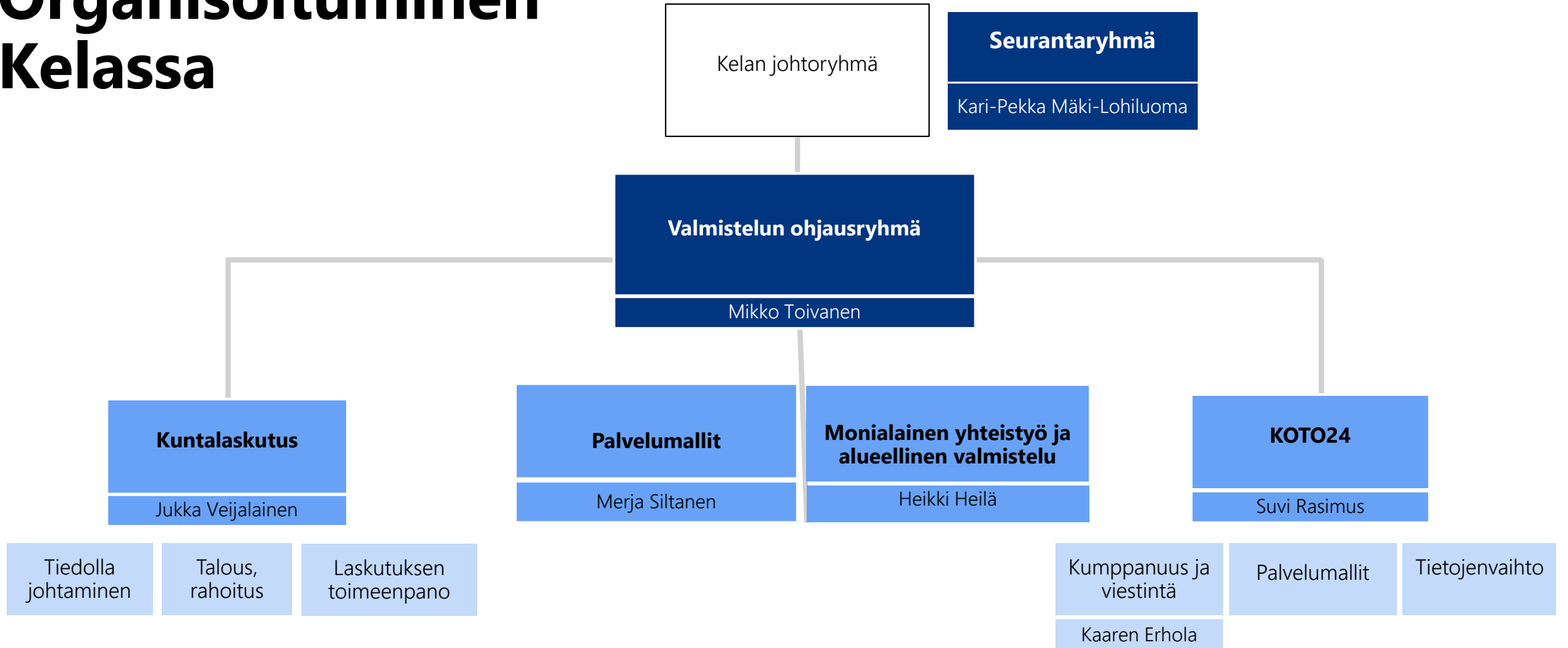


TYP-verkostot, kuntakokeilut ja työllisyysalueet

TYP-laki	Työllisyyden kuntakokeilut	Työllisyysalueet ja kunnat	Hyvinvointialueet
Varsinais-Suomi 1 verkosto	Varsinais-Suomi 2 kokeilualuetta	Varsinais-Suomi 2 työllisyysaluetta	
Aura, Kaarina, Kemiönsaari, Kustavi, Lieto, Loimaa, Masku, Mynämäki, Naantali, Nousiainen, Oripää, Paranen, Pyhäranta, Pöytyä, Raisio, Rusko, Somero, Taivassalo, Vehmaa	Salo, Marttila ja Koski TI Turku, Paimio, Sauvo, Uusikaupunki ja Laitila	Salo: Salo, Koski TL, Marttila ja Somero Turku: Turku, Aura, Kaarina, Kemiönsaari, Kustavi, Lieto, Loimaa, Masku, Mynämäki, Naantali, Nousiainen, Oripää, Paimio, Paranen, Pyhäranta, Pöytyä, Raisio, Rusko, Sauvo, Somero, Taivassalo, Uusikaupunki, Vehmaa	Varsinais-Suomen hyvinvointialue
Satakunta 2 verkostoa	Satakunta 1 kokeilualue	Satakunta 2 työllisyysaluetta	
Rauman seutu: Eurajoki, Rauma		Etelä-Satakunta: Rauma, Eura, Eurajoki, Huittinen, Säskylä	Satakunnan hyvinvointialue
Satakunta: Eura, Harjavalta, Honkajoki, Huittinen, Jämijärvi, Kankaanpää, Karvia, Kokemäki, Merikarvia, Nakkila, Pomarkku, Pori, Siikainen, Säskylä, Ulvila	Pori, Kokemäki, Ulvila	Satakunta Pori, Pomarkku, Harjavalta, Jämijärvi, Kankaanpää, Karvia, Kokemäki, Merikarvia, Nakkila, Siikainen, Ulvila	Satakunnan hyvinvointialue

Tuleviltä työllisyysalueilta on tullut Kelaan yhteydenottoja ja pyyntöjä osallistua valmisteluun.

Organisoituminen Kelassa



Monialainen yhteistyö ja alueellinen valmistelu Kelassa

Monialainen yhteistyö ja
alueellinen valmistelu

Heikki Heilä

Ryhmän tehtävät

- Ryhmä huolehtii monialaisen yhteistyön uudistamisesta uudistuksen edellyttämällä tavalla.
- Ryhmä huolehtii, että uudistuksen vaatimat muutokset toteutetaan linjatyönä tai osaajayhteisöissä tarpeen mukaan.
- Ryhmä koordinoi alueellista valmistelua alueiden kesken ja osana valtakunnallista valmistelua.

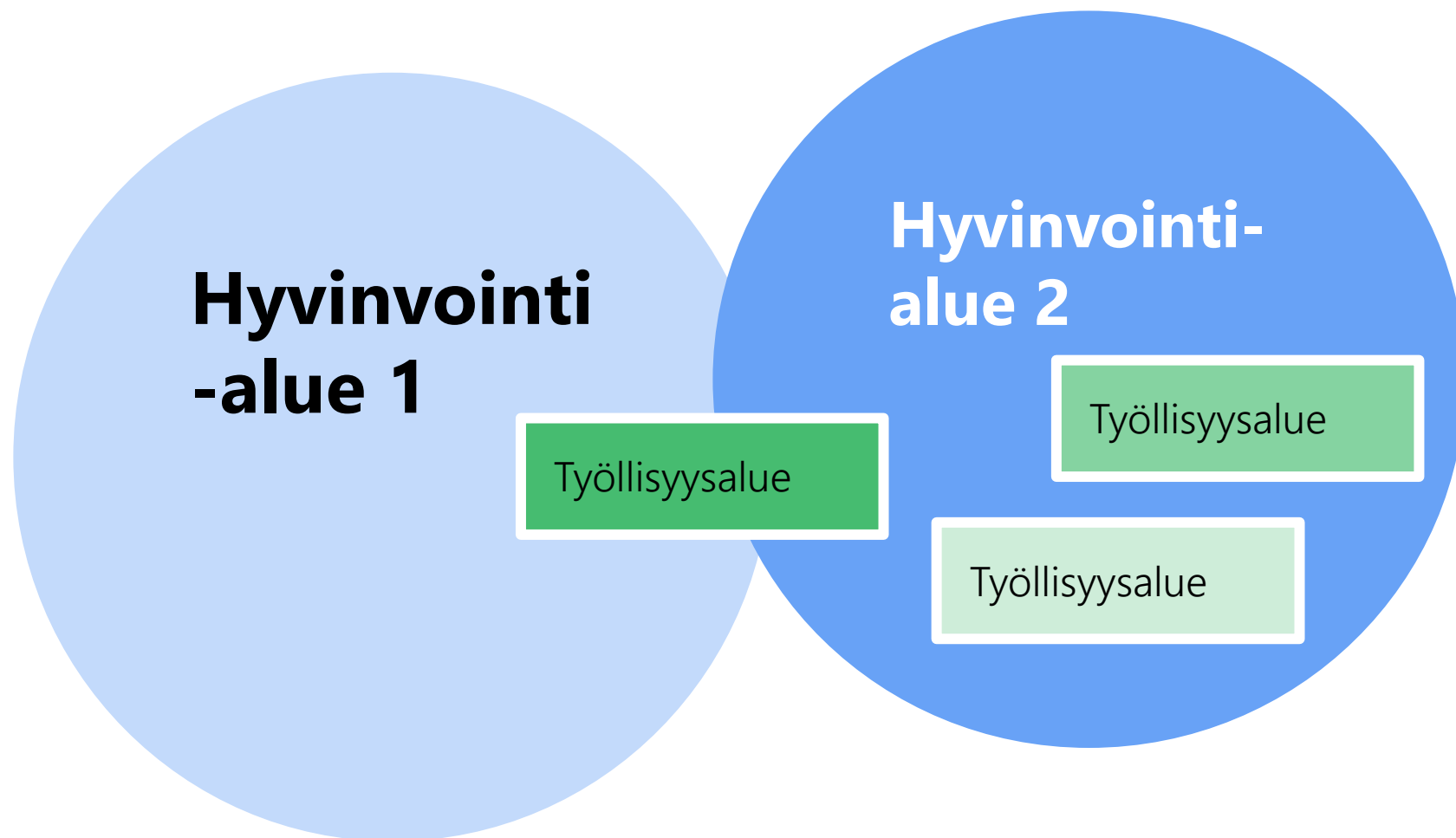
Ryhmän peruskokoonpano

- Laaja edustus Kelan eri yksiköistä
- Valtakunnalliset asiakkuuspalvelut (Kelan ratkaisutoiminta)
 - Monialaisen ratkaisutyön keskus
 - Työttömyysetuuksien ratkaisutyö
- Asiakkaan lähipalvelut (Kelan asiakaspalvelu)
- Asiantuntijakuulemisia tarvittaessa

TYM-lain (381/2023) asetuksenantovaltuudet

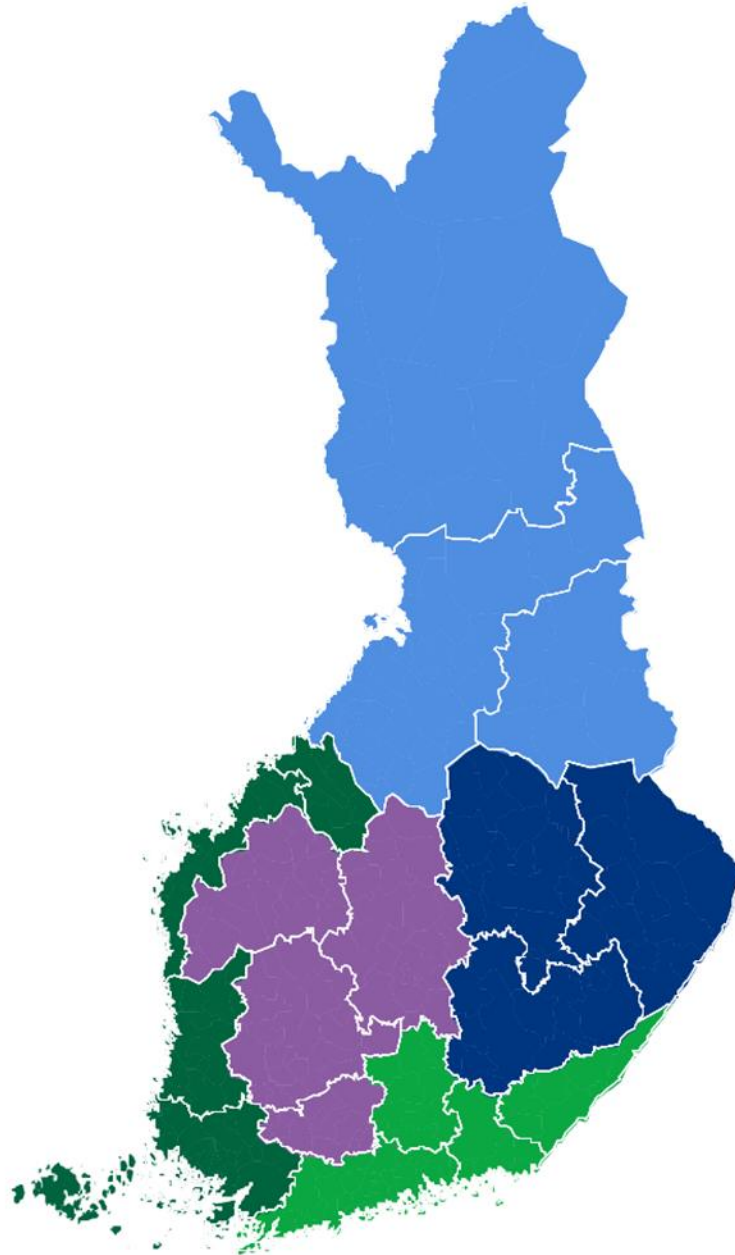
- Valtioneuvoston asetuksella säädetään tarkemmin **työllistymistä edistävän monialaisen tuen yhteistoimintamallin**
 1. johtoryhmän asettamisesta, kokoonpanosta ja tehtävistä
 2. yhteistyösopimuksen sisällöstä
 3. organisointia johtavan henkilön ja tämän varahenkilön nimeämisestä
 4. organisointia johtavan henkilön ja tämän varahenkilön tehtävistä.

Eri alueiden johtoryhmien organisointi?



1.1.2025 alkaen

- Yksi valtakunnallinen toimija
 - Kela
 - Alueellinen palvelu
 - Työllisyysaluekohtainen palvelu (TYM)
 - Hyvinvointialueyhteistyö
- 44 työllisyysaluetta
- 21 hyvinvointialuetta

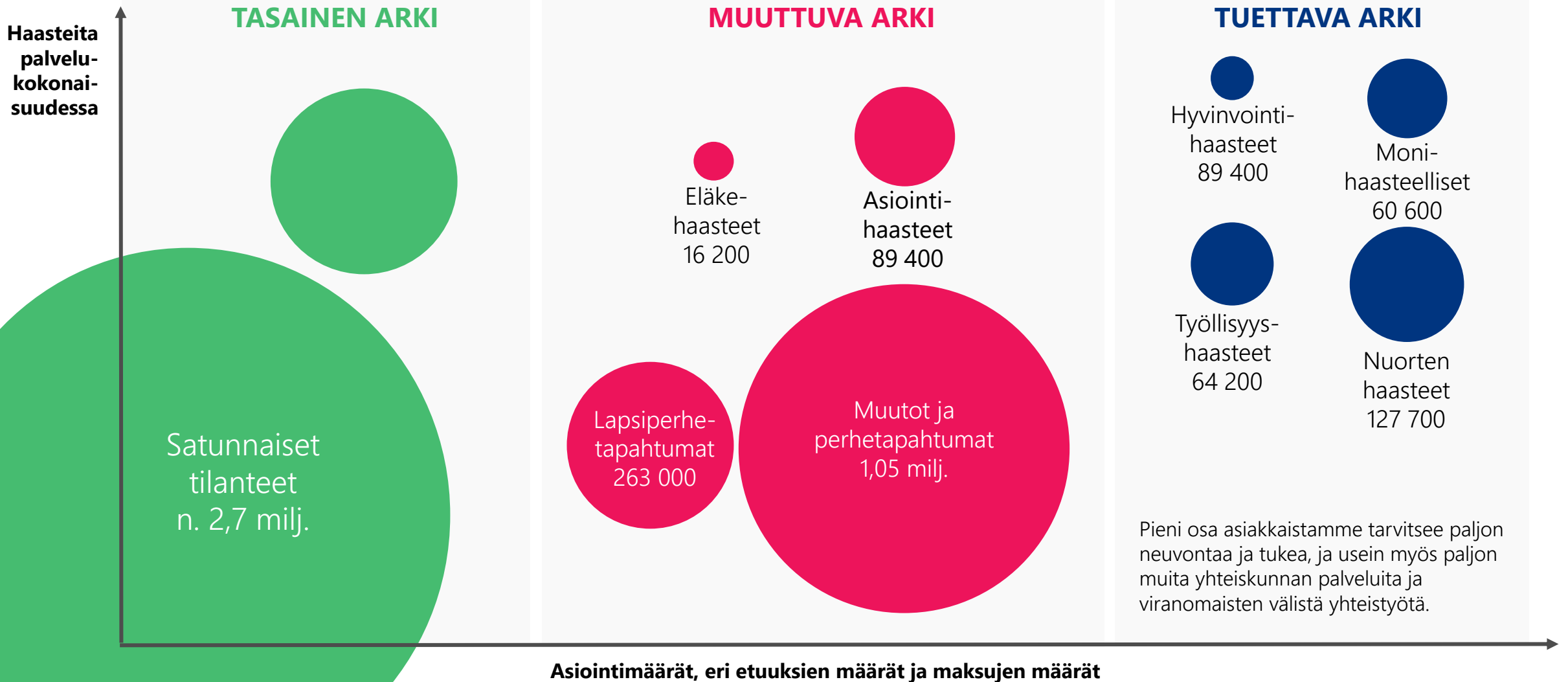


Vaikeasti työllistyvien työvoimapalvelut

- TYP-toiminta edistää pitkäaikaistyöttömien ohjautumista palvelutarpeen mukaisten palveluiden pariin.
- TYP-asiakkuudet ovat kuitenkin keskimäärin huomattavan pitkiä, ja osa asiakkaista on tosiasiallisesti työkyvyttömiä.
- TYP-asiakkailla on paljon tarvetta terveystalvluille, joiden pitkät jonot viivästyttävät asiakasprosesseja.
- Tarkastusvirasto suosittelee, että **työ- ja elinkeinoministeriön ja sosiaali- ja terveysministeriön tulisi yhteistyössä huolehtia siitä, että vaikeasti työllistyvät ohjataan tarvitsemiinsa sosiaali-, terveys-, kuntoutus- ja työvoimapalveluihin.**

Valtiontalouden tarkastusviraston tarkastuskertomukset 16/2023

Kehitämme palveluita asiakkaidemme tarpeiden pohjalta



Tuemme asiakkaita, joilla on arjessa selviytymisen haasteita. Tuemme heitä yksilöllisesti, ja vahvistamme heidän elämänhallinnan tunnettaan.

Kokonaisvaltaisuus

Kuuntelemme ja ymmärrämme asiakasta aidosti. Yksittäisen etuuden käsittelyn sijaan tarkastelemme hänen tilannettaan kokonaisuutena yhteistyökumppaneiden kanssa.

Selkeys

Toimimme ymmärrettävästi ja ohjaamme palveluihin, joita asiakas ymmärtää. Opastamme elämäntilanteessa oikealla tavalla, joka vahvistaa asiakkaan ymmärrystä juuri hänelle sopivista palveluista.

Ennakoitavuus

Vahvistamme asiakkaan luottamusta, hyvinvointia ja aloitekykyä tunnistaa oman tilanteen kokonaisuutta ja ennakoitavuutta pidemmälle tulevaisuuteen.

- Meillä on lupa hoitaa asiakkuutta etuuden sijaan.
- Meidän roolimme on muokattu siten, että voimme palvella asiakkaita kokonaisvaltaisesti.
 - Tavoitteemme kohdistetaan palvelun laatuun ja vaikuttavuuteen.

**Palvelumme luovat turvaa arjessa:
Tuettavan arjen asiakasryhmä saa kokonaisvaltaisen palvelun**

Tuettavan arjen asiakasryhmäkuvaukset



Nuoret ja opiskelijat

Tuettavan arjen suurimman ryhmän, eli nuorten, elämäntilanne muuttuu usein, ja on monella tapaa epätasaista. Kiinnittyminen opiskeluun tai työelämään on haastavaa. Taustalla on usein mielenterveyden ongelmia ja päihteiden käyttöä. Tuen tarvetta on paljon.

Toimeentulotuki, sairauspäiväraha, asumistuki, lääkeostoja, työmarkkinatuki, kuntoutus

Lapsiperheet

Tuettavan arjen lapsiperheissä elämä on epätasaista, ja tarvetta on jatkuvalla monenlaiselle tuelle. Itsenäinen asiointi on usein haastavaa, ja tarvetta henkilökohtaiselle palvelulle on paljon. Asioiden selvittely vaatii aikaa, mikä näkyy usein myös häiriökysyntänä.

Toimeentulotuki, työmarkkinatuki, lapsilisä, kotihoidon tuki, elatustuki, maksusitoumukset

Työsuhteessa

Työsuhteessa olevat tuettavan arjen asiakkaat voivat olla esimerkiksi terveyssyistä osa-aikaisesti työtä tekeviä, tukityöllistettyjä tai muusta syystä elinkustannuksiin nähden riittämättömästi ansaitsevia, jotka tarvitsevat taloudellista tukea.

Toimeentulotuki, sairauspäiväraha, soviteltu työttömyysturva, yleinen asumistuki

Työttömät

Tuettavan arjen työttömien työttömyys on pitkittynyt, ja siihen liittyy usein terveys- ja päihdeongelmia. Asiakkaiden työkyky voi olla heikko. Tuen tarvetta on paljon, ja asiakkaat ovat usein pitkäaikaisia toimeentulotuen saajia.

Toimeentulotuki, asumistuki, työmarkkinatuki, peruspäiväraha, sairauspäiväraha, kuntoutus lääkekorvaukset

Eläkeläiset

län, alentuneen työkyvyn tai työkyvyttömyyden vuoksi eläkkeellä olevien tuettavan arjen asiakkaiden eläke on pieni, eikä se riitä kattamaan asumiseen, elämiseen ja terveyteen liittyviä kustannuksia. Asioiden hoitaminen itsenäisesti on haastavaa.

Kansaneläke, takueläke, työkyvyttömyyseläke, asumistuki, toimeentulotuki, lääkeostoja

Uudistukseen ja palveluihin vaikuttavia asioita

1

Työttömän terveystarkastus ja terveysneuvonta sosiaali- ja terveydenhuollossa – painopisteenä työ-, toiminta- ja työllistymiskyky (stm.fi) (STM:n ohje 6/2023)

2

Työkyvyn tuen tiimit

TYPin täydellinen tulevaisuus vuonna 2028



CONFIDENTIAL



”Jos terveyst-, kuntoutus- sekä sosiaali- ja työvoimapalvelut toimisivat aukottomasti ja palvelut ja etuudet saataisiin sovitettua paremmin yhteen, moni asia olisi paremmin.”

[Kelan pääjohtaja Outi Antila: Sosiaaliturvassa pitäisi pyrkiä kohti yhden hakemuksen mallia | Sosiaalivakuutus](#)

**Kiitos jo tähän astisesta yhdessä tekemisestä
– matka jatkuu!**

Heikki Heilä
etunimi.sukunimi@kela.fi

Kela|Fpa[®]