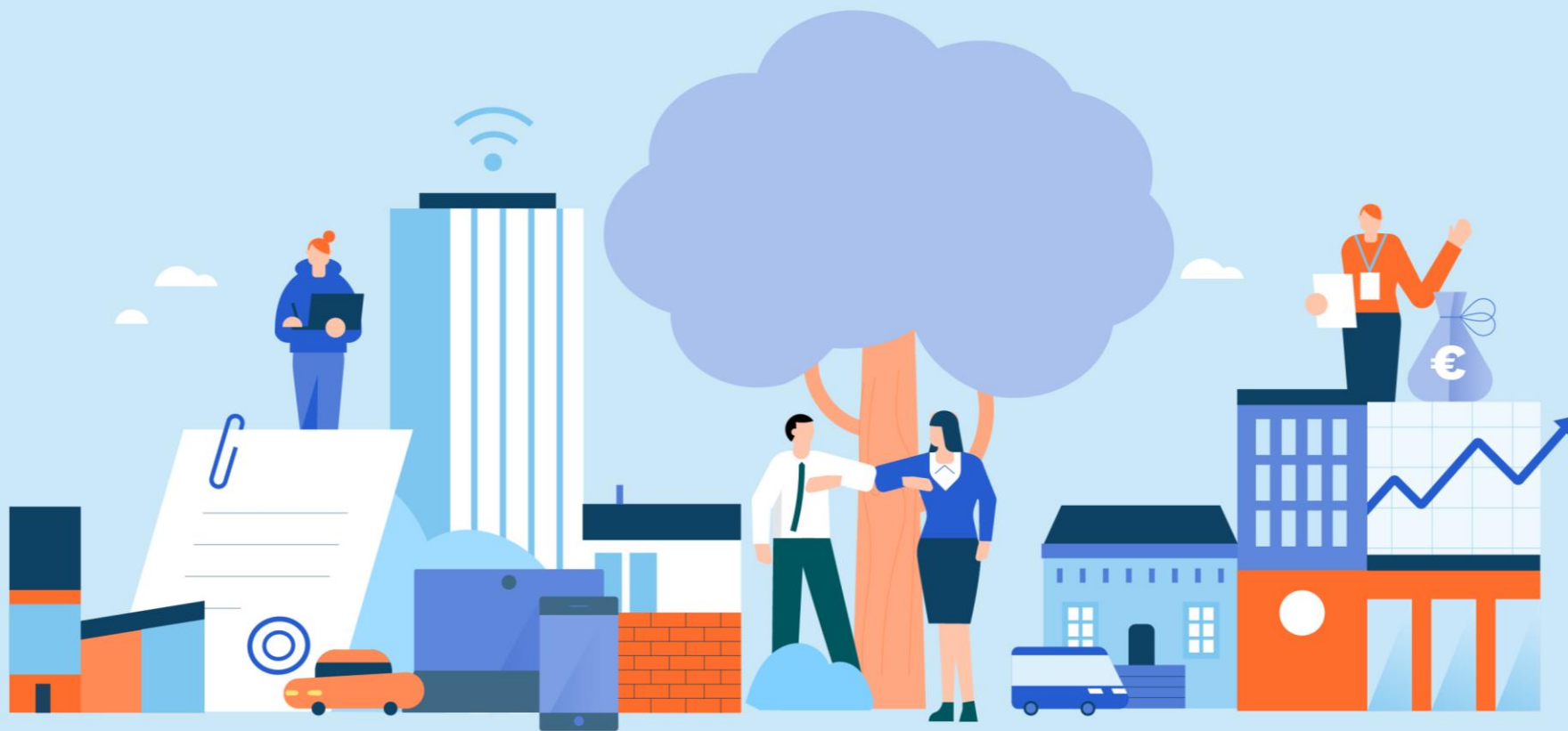


Julkiset työvoima- ja yrityspalvelut kuntiin 2024

Kesäkuu 2021

Jotta työ ja osaaja kohtaavat

Elinvoimainen, korkean työllisyyden ja osaamisen Suomi rakennetaan tulevaisuuden kunnissa asiakkaat keskiössä.



Työllisyyden ja yritysten kasvua tukevat julkiset palvelut osaksi kuntien työllisyys- ja elinvoimatehtäviä 2024.

Yhteenveto työllisyyden, elinvoiman ja kuntatalouden näkökulmasta



Valtion TE-palvelut (TE-toimistot ja Elyt)

- Työnvälitys (henkilöasiakas- ja työnantajälhtöisesti)
- Ammatinvalinta- ja uraohjaus
- Henkilöasiakkaan palveluprosessi (määräaikaishaastattelut, palvelutarvearviot, asiakassuunnitelmien laatiminen, palveluohjaus)
- Työllistymistä edistävien palveluiden tarjoaminen ja rahoitus (palkkatuki, starttiraha)
- Työpaikkailmoituspalvelut
- EURES ja työluvut
- TE-tehtäviin liittyvät työttömyysturvatehtävät
- Työnantajan muutosturva, *palkkaturva*
- *Koulutusten ja valmennusten hankinta*
- *Kotoutumisen edistäminen*
- *Yritysten kehittämispalvelut*
- *Toimialapalvelut ja rakennemuutostehtävät*

TE-toimistot ja Elyt
n. 200-220 me
 Työllisyysmäärärahat
 (pl palkkatuki)
n. 180 me (2019)
 Palkkatuki,
 oppisopimus ja
 starttiraha (TEM ja STM)
n. 280 me (2019)

Kuntien työllisyyden edistäminen

- Lakisääteiset työllisyyspalvelut
 - TYP, Kuntouttava työtoiminta, veloitetyöllistäminen, työmarkkinatuen kuntaosuus, työttömien terveystarkastukset, työpajatoiminta
- Yleisen toimialan mukaiset työllisyyspalvelut
 - Tieto-, neuvonta- ja ohjauspalvelut (mm. Ohjaamot, maahanmuuttajien työllistymispalvelut)
 - Osaavan työvoiman houkuttelu ja saatavuuden edistäminen (mm. TalentBoost)
 - Työllistymistä edistävät kuntien palvelut
 - Kuntien ostopalvelut, palkkatuen kuntalisät, kesätyöllistäminen, projektit, järjestöjen avustaminen...
- Yrityspalvelut sekä elinkeinojen ja osaamisen kehittäminen

Työllisyyden ja elinvoiman edistäminen
n. 400 - 600 me
 TMT- kuntaosuus
n. 420 me

Keskittetyt valtion palvelut

Rakennemuutosten tuen ja keskittämisen skaalaedun palvelukokonaisuudet (mm. TE-Digi)



Kuntien työllisyyden edistämisen ja yritysten palvelut

- Lakisääteiset työllisyys- ja yrityspalvelut
- Yleisen toimialan mukaiset työllisyys-, osaamis- ja elinkeinopalvelut
- Työllistymistä edistävät KOTO-palvelut
- Työllisyyden, osaamisen ja elinvoiman edistämisen muut yleiset tehtävät



Hyvinvointialueiden SOTE

Työllistymistä edistävät sote-palvelut

Julkiset työvoima- ja yrityspalvelut kuntien järjestettäväksi vuonna 2024

- Siirto hallitusohjelman ja hallituksen kehysriihen 2021 päätösten mukaisesti
- Järjestämisellä tarkoitetaan **Kuntalain 2 luvun 8 § mukaista järjestämis- ja valtionosuustehtävää**
- Mallissa huomioidaan palveluiden **yhdenvertainen** saatavuus ja kuntien mahdollisuus suoriutua tehtävistä
 - Toteutusvaihtoehtoina järjestämisvastuu kaikille kunnille vapaaehtoisella tai lakisääteisellä yhteistoiminnalla
- Kunnille siirrettäisiin kaikki ne palvelut, joita ei ole erityisen perusteltua keskittää valtion tasolle
 - Palveluilla tarkoitetaan sekä henkilöasiakas- että työnantajapalveluita
 - Kansallisesti keskitettäviä palveluita mm. TE-digi.

Työllisyysuudistuksen rahoitus

- Rahoituskokonaisuuteen liittyy **tehtävän rahoittaminen, palkkatuki ja uusi kannustinmalli**
 - Nykyiset kuntien työllisyystehtävät –ja vastuut laajasti laskettuna edustavat noin **3 %** kuntataloudesta
 - Tuleva malli edustaa **jopa 13 %**, kun myös Sote-uudistus otetaan huomioon
- **Uusi kannustinmalli:**
 - Liittyy työttömyysturvan osarahoittamiseen
 - Kytkeytyy järjestämismvastuun siirtoon (työllisyysvaikutukset 7000-10000).
 - Halutaan edistää työllisyyttä ja välttää taloudellista osaoptimointia.
 - Useita eri malleja:
 - Etuuslajien harmonisointi,
 - vastuun aikaistaminen,
 - maksuvastuun tiheämpi porrastaminen,
 - työttömyyspäiväkertymien kasautuminen ja
 - aktivoinnin irtikytkentä maksuvastuun siirtymisestä.
 - Vaikuttaa merkittävältä osin mm. palveluiden järjestämistapaan, kohdentumiseen, palveluprosessiin sekä laajemmin kunnan elinvoima- ja työllisyystehtävien suuntaamiseen.

Kuntalisäarvo

Kuntien työllisyyden ratkaisumallista 2020



Kunnilla on sekä yksin että yhdessä paras kokonaisnäkemys alueen kehittämiseksi

- Kunnilla TE-palveluiden järjestäjänä on mahdollisuus edistää näitä molempia Nykytilasta, kehitysnäkymistä, haasteista ja mahdollisuuksista
 - Eri hallinnonalojen elinvoimatehtävien yhteensovittamisesta ja tarpeista
 - Tahtotilasta ja strategisesta suunnasta.

Työllisyyttä voidaan kasvattaa työn kysyntää ja tarjontaa lisäämällä

- Kunnilla TE-palveluiden järjestäjänä on mahdollisuus edistää näitä molempia tavoitteita laaja-alaisesti
 - Työn kysyntä: Yrittäjyyden edistäminen, yritysten kasvun tukeminen, kaavoitus/maakäyttö, aluekehitys, julkiset infra- ja muut investoinnit, yksityisten investointien houkuttelu alueelle, teknologia- ja innovaatiotoiminta, toimitilat, yrityspuistot, kauppapaikat, julkiset hankinnat ja palvelusetelit...
 - Työn tarjonta: Työnvälitys ja työvoimapalvelut, osaaminen tarjonta, työttömyyden ja syrjäytymisen ennaltaehkäisy, liikkuvuuden edistäminen ja uuden työvoiman houkuttelu alueen vetovoimaa parantamalla
- Kuntaratkaisu on kuntaekosysteemiratkaisu. Kunta voi kytkeä kokoa laajan alustansa työllisyyden edistämisen laajalle työmaalle, johon TE-palveluiden järjestäminen tuo merkittäviä uusia työvälineitä.

Kunnilla taloudelliset kannusteet työllisyyden, elinvoiman ja kilpailukyvyn edistämiseen, myös valtiontalous tehostetumpaa.

- Kuntaratkaisu säästää julkisia kokonaiskustannuksia, valtion ja kuntien päällekkäiset toiminnot voidaan karsia.
- Muut hallinnon muutokset edellyttävät työllisyys- ja elinvoimatehtävien keskittämistä kuntiin, muuten palvelut ja asiakkuusvastuut pirstaleiset. Työjako soten ja kuntien asiakkaiden välille voidaan rakentaa selkeäksi, jos kunnilla kokonaisvastuu työllisyydestä.

Kunnat luontevia yhteistyö- ja toimintaorganisaatioita

- Kunnat voivat sopia yhteistoiminnasta keskenään mielekkäiden palveluiden järjestämiskokonaisuuksien aikaansaamiseksi
- Palvelurakenteesta saadaan dynaaminen ja vastaamaan kunkin alueen erityispiirteitä: Löydettävissä kuntavetoiset lähipalvelut, kuntayhteistyössä toteutettavat palvelut ja keskitetyt palvelut.
- Kunnilla luontainen rooli toimia työllisyys- ja elinvoimaverkoston kokoajana ja johtajana: verkostojohtamisella on selkeät tavoitteet ja kannusteet: muiden panos hyödyttää kuntien elinvoimaa, ei tarvita keinotekoisia verkostoja

Asiakaslähtöisyys ja lähidemokratian toteutuminen

- Kokonaisymmärrys elinkaaritavoista ja asiakasprosessien hoidossa.
- Lähikosketus asiakkaista, asiakastavoitettavuus (mm. palvelupisteet ja kanavat jo olemassa), yhden luukun palvelu toteutuu vain kunnissa.
- Asiakaspalveluiden yhteensovittamistehtävät luontevia, tätä tehdään jo ja tähän laaja osaaminen (sekä työnhakija- että työnantajapuolella).
- Päätöksenteon subsidiariteettiperiaatteen toteutuminen, asiakasosallisuus ja – osallistuminen toteutuu kuntatasolla laajempina.

Kiitos!

Lisätietoja:

Timo Reina, varatoimitusjohtaja, Timo.Reina@kuntaliitto.fi

Erja Lindberg, kehittämisspäälikkö, Erja.Lindberg@kuntaliitto.fi



www.kuntaliitto.fi