

Vesihuoltolaitoksen toiminta- alue

Vesiosuuskunnat, kuntien
vesihuoltolaitokset ja kunnat -opas



Esityksen sisältö

- Toiminta-alueen vahvistaminen
- Toiminta-alueen aiheuttamat velvoitteet
- Toiminta-alueen rajaamisen edellytykset
- Milloin toiminta-alueerajaus tehdään?
- Miten toiminta-alueerajaus tehdään?
- Liittämisvelvollisuus



Vesihuoltolaitoksen toiminta-alue

- Vesihuoltolain 7 ja 8 §:n mukaan alueelle, jossa toteutuu vesihuollon järjestämisvelvollisuus eikä vesihuoltoa voida muilla tavoin toteuttaa, tulee vahvistaa vesihuoltolaitoksen toiminta-alue
- Toiminta-alueen **vahvistaa kunta**
 - » Mikäli toiminta-alue ulottuu useamman eri kunnan alueelle, kukin niistä hyväksyy sen osaltaan
- Kullekin vesihuoltolaitokselle määritellään yksi toiminta-alue, jossa yksilöidään verkostojen piiriin saatettavat alueet
 - » Vesijohto-, viemäri-, ja hulevesiviemäriverkostojen piiriin saatettavat alueet voivat olla erilaajuisia
 - » Päätökseen kirjataan lisäksi tavoitteellinen aikataulu

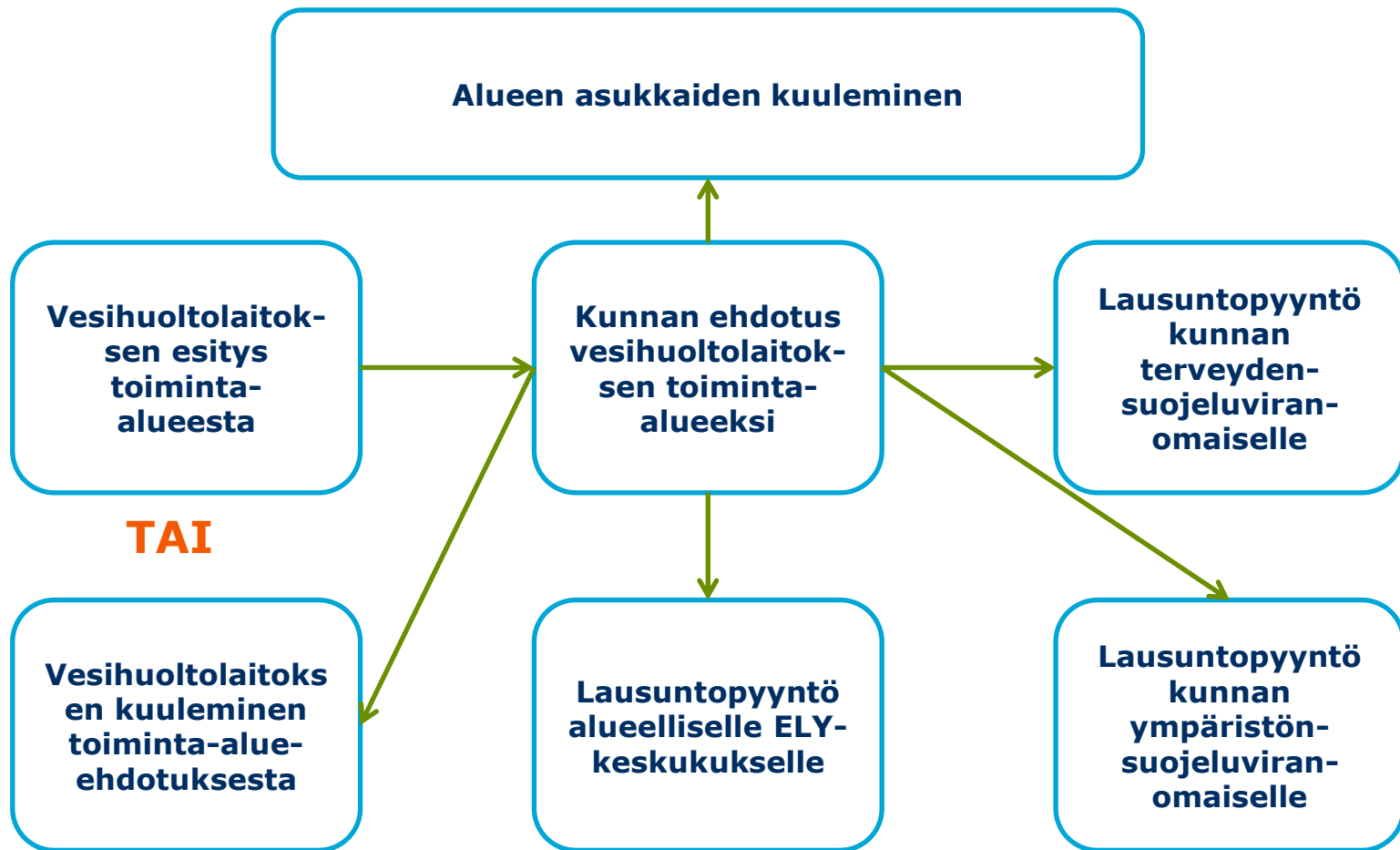
Toiminta-alueen hyväksyminen

- Vesihuoltolaitos tekee kunnalle toiminta-alueesityksen TAI
- Kunta tekee itse toiminta-alue-esityksen → vesihuoltolaitosta kuultava
- Toiminta-alue-esityksestä on pyydettävä lausunto alueelliselta ELY-keskukselta, kunnan ympäristönsuojeluviranomaiselta sekä kunnan terveydensuojeluviranomaiselta
- Toiminta-alueella sijaitsevien kiinteistöjen omistajille ja haltijoille on varattava tilaisuus tulla kuulluksi → vähintään ilmoittaminen alueella luetussa lehdessä

Toiminta-alueen hyväksyminen

- Vesihuoltolain 8 §: ”Toiminta-alueen tulee olla sellainen, että vesihuoltolaitoksen voidaan katsoa kykenevän huolehtimaan vastuullaan olevasta vesihuollosta taloudellisesti ja asianmukaisesti.”
- Toiminta-aluetta on siten arvioitava vesihuollon järjestämisvelvollisuuden sekä vesihuoltolaitoksen näkökulmasta
 - » Toiminta-alueen määrittäminen liian laajaksi asukasmäärään suhteutettuna voi olla ristiriidassa 8 §:n kanssa
 - » Mikäli vesihuoltolaitos ei pysty huolehtimaan vesihuollosta taloudellisesti toiminta-alueellaan, voi kunnalle aiheutua kustannuksia

Toiminta-alueen hyväksyminen



Toiminta-alueen velvoittaa vesihuoltolaitosta ja kiinteistöä

- Toiminta-alue velvoittaa vesihuoltolaitosta
 - » Vesihuoltolaitos huolehtii vesihuollosta toiminta-alueellaan toiminta-alueen hyväksymispäätöksen mukaisesti (VHL 9 §)
 - » Vesihuollosta on huolehdittava vesihuoltolain mukaisesti → maksut, talous, ylläpito, talousveden laatu, sopimukset, vahingonkorvaukset ym.
- Toiminta-alueella sijaitsevan kiinteistön on liityttävä toiminta-aluepäätöksen mukaisesti vesihuoltolaitoksen verkostoihin -
liittämismvelvollisuus
 - » Vesihuoltolaitos voi kieltäytyä liittämisestä vain, jos siitä voi aiheutua vesihuoltolaitokselle vesihuoltolain edellyttämällä tavalla

Toiminta-alue rajausta käytännössä

- Rajausta tehtävä keskitetyn vesihuollon tarpeen (järjestämisvelvollisuus) mukaan, ei yksittäisten kiinteistöjen olosuhteita arvioiden
 - » Toiminta-alueella mahdollisimman vähän liittämismäärästä vapautettavia kiinteistöjä → esimerkiksi alueet, joissa paljon vaatimattomasti varusteltuja kesäasuntoja voidaan useimmiten jättää toiminta-alueen ulkopuolelle
 - » Toisaalta yksi vaatimattomasti varusteltu asunto ei saa vaikuttaa rajaukseen → vapautus liittämismäärästä

Toiminta-alue rajausta käytännössä

- Vesihuoltolaitos voi tarjota palveluita myös toiminta-alueen ulkopuolella → toiminta-alueen määrittämien ei ole välttämätöntä eikä aina perusteltua, jos alueella ei ole vesihuollon järjestämisvelvollisuutta
 - » Kiinteistöt liittyvät verkostoon vapaaehtoisesti → vesihuoltolaitos toimii sopimusperusteisesti
 - » Tarvittava liittyjämäärä varmistettava kirjallisin sitoumuksin ennen hankkeeseen ryhtymistä
 - » Vaihtoehtona on myös sisällyttää vain osa verkostoalueesta toiminta-alueeseen

Toiminta-alue rajausta käytännössä

- Toiminta-alueen ulkopuolella vesihuoltolaitosta eivät koske vesihuoltolain velvoitteet, kuten huolehtimisvelvollisuus
 - » Kiinteistölle on etu sijaita toiminta-alueella
 - » Terveysturvallisuuden velvoitteet talousveden laadusta koskevat kuitenkin kaikkia talousvettä toimittavia laitoksia → ei riipu toiminta-alueesta!

Toiminta-alue rajausta käytännössä

- Vesihuoltolaitoksen toimintaedellytykset tulee pääsääntöisesti täyttää toiminta-alueen kiinteistöillä
 - » Mikäli toimintaedellytykset eivät täyty, on mahdollisilta toiminta-alueen ulkopuolella sijaitsevilta kiinteistöiltä saatava kirjalliset sitoumukset liittymisestä ennen hankkeen aloittamista
- Toiminta-alue ei tule kasvattaa alueille, joissa järjestämisvelvollisuus ei toteudu, ainoastaan sen vuoksi, että vesihuoltolaitoksen taloudelliset toimintaedellytykset voidaan taata
 - » Voi seurata kohtuuttomia tilanteita kiinteistöille
 - » Kuitenkin kohtuullisin kustannuksin liitettävissä olevat kiinteistöt sisällytetään toiminta-alueeseen

Toiminta-alueen rajaamisen ajankohta

- Toiminta-aluepäätös on suositeltavaa tehdä ennen verkostojen rakentamista → asukkaiden kuulemisvelvoite
 - » Asukkaat voivat ehdottaa vaihtoehtoja
 - » Varmistetaan valvontaviranomaisten lausuntojen kautta, että järjestämisvelvollisuus toteutuu
- Muissa tapauksissa asukailta vaaditaan kirjalliset sitoumukset
 - » Myös silloin kun toiminta-alueerajaus on tarkoitus tehdä jälkikäteen

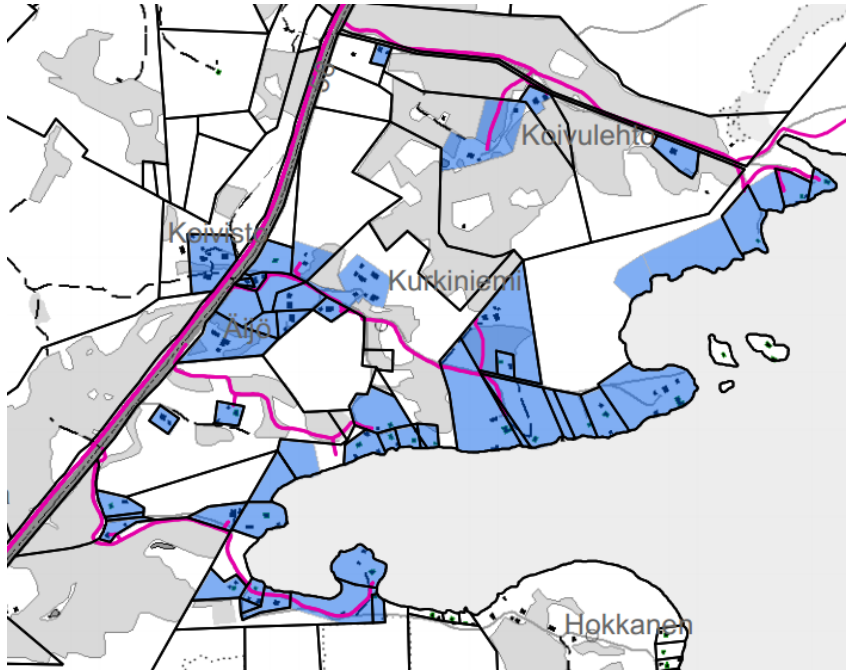
Toiminta-aluerajauksen tekninen toteuttamistapa

- Toiminta-alueen oltava mahdollisimman yksiselitteinen (HE vesihuoltolaiksi 85/2000)
- Toiminta-alue rajausta suositellaan tehtäväksi kiinteistöjen rajoja myöden → toiminta-alueen piiriin kuuluvat kiinteistöt ovat erotettavissa yksiselitteisesti
- Kysymyksiä ovat herättäneet haja-asutusalueilla sijaitsevat suuren kiinteistöt
 - » Vesihuoltolaitoksen huolehtimisvelvollisuus
 - » Liittämiskohdan määrittely avainasemassa → liittämiskohdan jälkeen rakentamis- ja ylläpitovastuu on kiinteistöllä

Toiminta-aluerajauksen tekninen toteuttamistapa

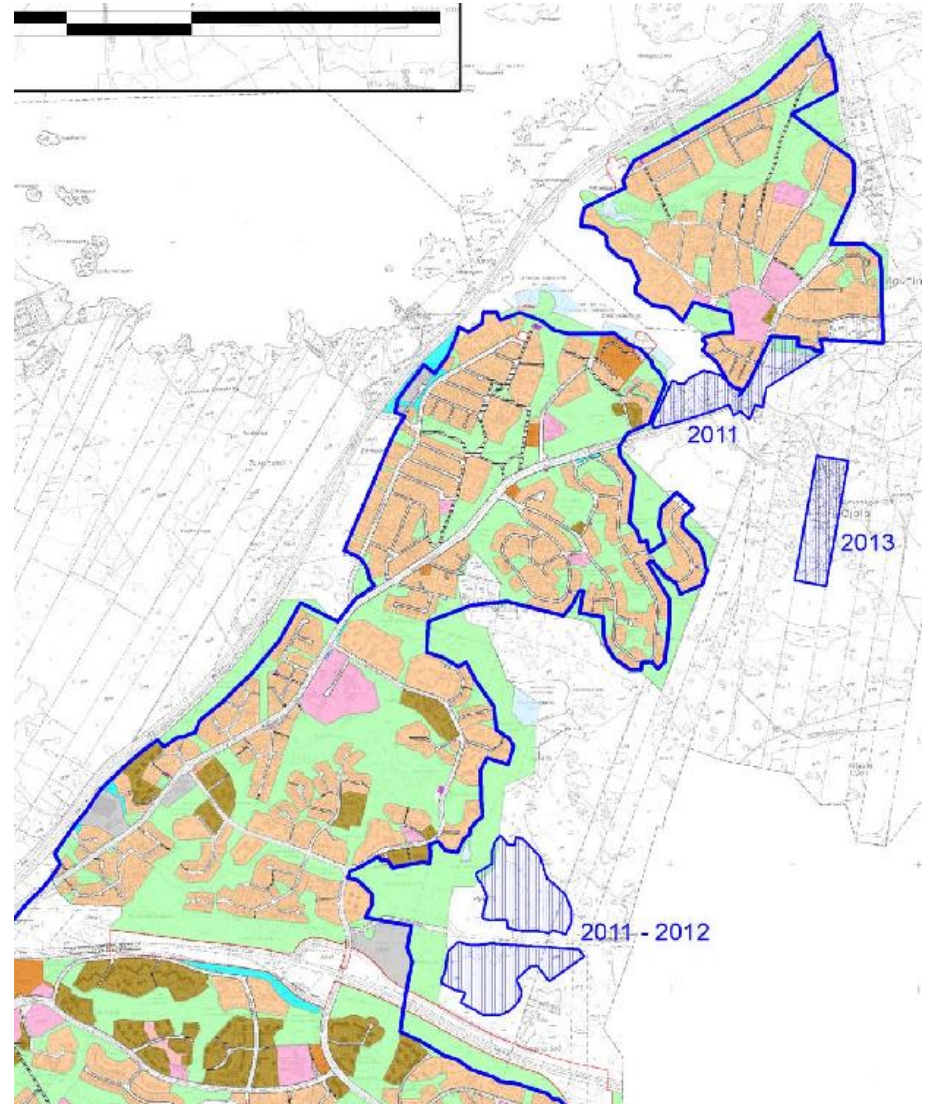
- Oulun hallinto-oikeus on linjannut, että haja-asutusalueilla rajausta voidaan tehdä myös muilla tavoin kunhan se on riittävän yksiselitteinen
 - » Pääperiaatteena koko kiinteistön sisällyttäminen
- Toiminta-alueeseen voidaan sisällyttää vain osa kiinteistöstä, kuten
 - » Rakennuksen pihapiiri
 - » Muu osa, joka rajoittuu esimerkiksi tiehen, vesistöön tai vastaavaan

Toiminta-alue-rajauksen tekninen toteuttamistapa



Kangasalan kunta, vesihuolto-
osuuskunnan toiminta-alue

Tampereen kaupunki,
Tampereen Veden toiminta-alue



Hyvän toiminta-aluerajauksen ominaisuudet

- 1. Toiminta-alue on sellainen, että vesihuoltolaitos pystyy huolehtimaan vesihuollosta taloudellisesti ja asianmukaisesti. (Vesihuoltolaki)**
- 2. Toiminta-alue rajausta tehdään ennen verkostojen rakentamista.**
- 3. Rajaukseen sisällytetään vähintään ne kiinteistöt, jotka on tarpeen saattaa vesihuoltolaitoksen verkostojen piiriin terveyden- tai ympäristönsuojelulliset syiden, yhdyskuntarakenteen tai suurehkon asukasjoukon tarpeen vuoksi.**
- 4. Toiminta-alue rajataan pääosin kiinteistöjen rajoja myöten.**
- 5. Toiminta-alueeseen voidaan sisällyttää kiinteistöjä, joiden pinta-alasta ainoastaan osa kuuluu toiminta-alueeseen. Rajaus tulee tällöinkin tehdä mahdollisimman yksiselitteisesti ja esittää kartalla.**

Liittämisvelvollisuus

- Vesihuoltolaitoksen toiminta-alueella on voimassa liittämisvelvollisuus (VHL 10 §)
 - » Toiminta-alueella sijaitseva kiinteistö on liitettävä vesihuoltolaitoksen verkostoihin
 - » Liittämisvelvollisuus on voimassa **ainoastaan** toiminta-alueella
- Liittämisvelvollisuudesta voi saada vapautuksen vain poikkeustapauksessa (VHL 11 §)
 - » Vapautuksen myöntää kunnan ympäristönsuojeluviranomainen
 - » Jos vapauttamisen edellytykset täyttyvät, on vapautus aina myönnettävä

Lisätietoja:

Projekti-insinööri Henna Luukkonen

Suomen Kuntaliitto

henna.luukkonen@kuntaliitto.fi

0503428075