



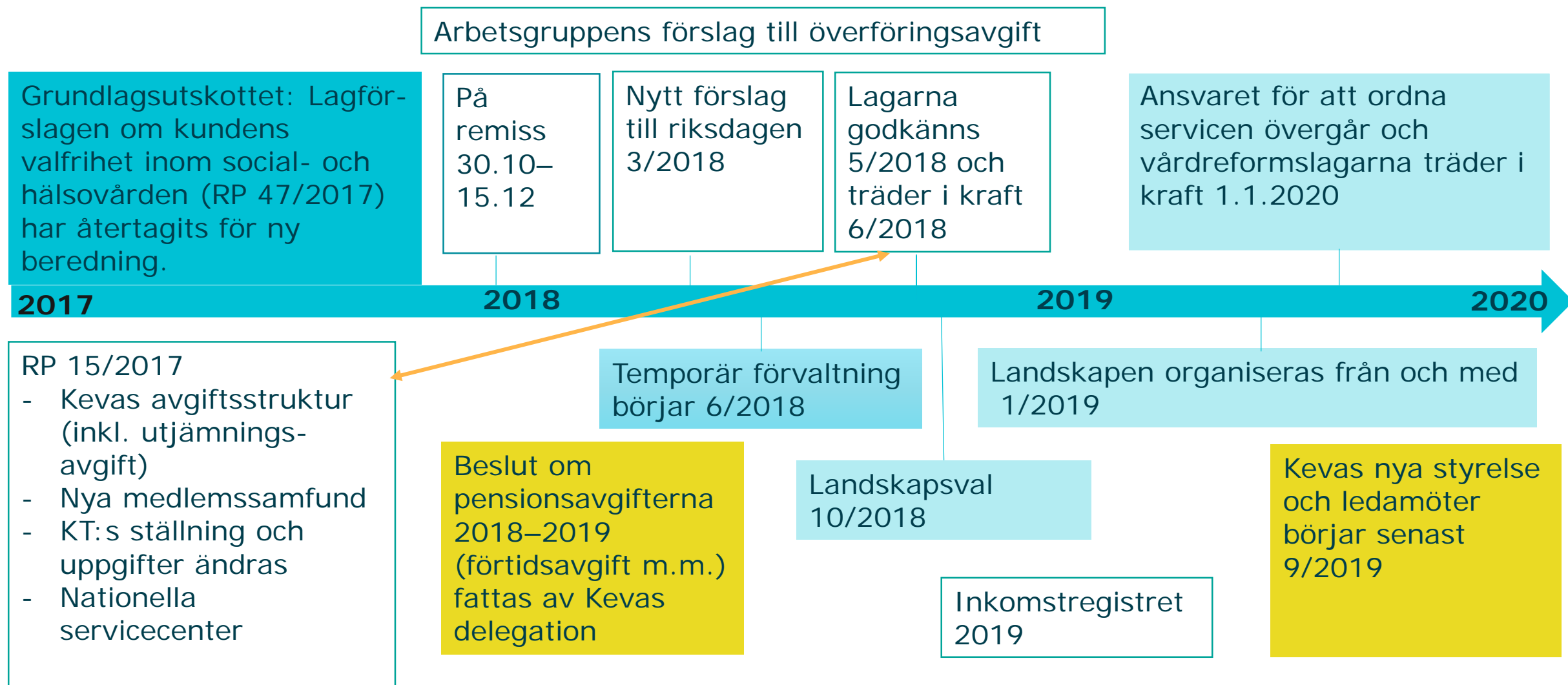
JULKISEN ALAN TYÖELÄKEOSAAJA

Ansvarsfull arbetspensionsförsäkring

2018

Vård- och landskapsreformen

– ska enligt plan träda i kraft 1.1.2020



Ansvarsfull verksamhet – ansvarsfull arbetspensionsförsäkring

Bäst kundupplevelse
för både arbetsgivar- och privatkunder

Ansvarsfull investerare
tryggar investeringstillgångarna på lång sikt

Samhällsansvar
tryggar det solidariska pensionssystemet

Miljöansvar
etisk verksamhet som en del av samhället

Bra arbetsgivare
nöjda arbetstagare, bra personalupplevelse

**Arbetsgivarens roll som
arbetspensionsförsäkrare**



Omvälvningar i den offentliga sektorn



Vård- och landskapsreformen förändrar radikalt den offentliga sektorn och Kevas operativa miljö. Det är fråga om den största personalöverföringen i Finlands historia

Vårdreformen inverkar på finansieringen av arbetspensioner: den privata och tredje sektorns andel av serviceproduktionen ökar, bolagiseringen inom serviceproduktionen fortsätter och den offentliga sektorn krymper => höjningstryck för systemet enligt lagen om Keva och möjligheter att sänka avgifterna i ArPL-systemet

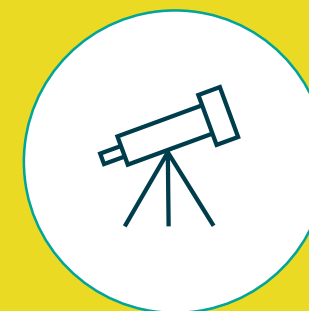
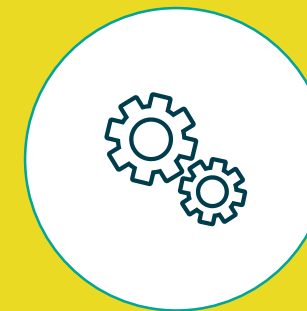
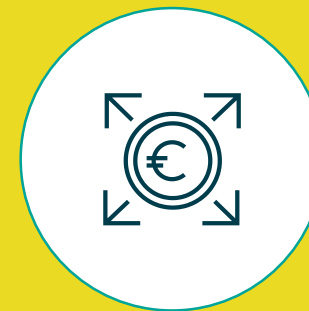
En eventuell långsam ekonomisk tillväxt och en sämre försörjningskvot är stora utmaningar för hela den offentliga sektorn



Keva fungerar som sakkunnig i ändringsprocesserna och bidrar till att göra ändringarna möjliga. Trots att pensionsärendena inte är den främsta frågan i vårdreformen deltar Keva i reformen med sin sakkunskap och medverkar till att de frågor som anknyter till pensioner och ork i arbetet kan lösas rationellt, kostnadseffektivt och genom hållbar finansiering

Det lönar sig att ta reda på pensionsärenden!

- Kvarstår arbetstagarnas pensionsförmåner vid bolagisering?
- Vid överlåtelse av företag (Arbetsavtalslagen 1 kap. 10 §)?
- Kvarstår pensionsförmånerna efter vårdreformen?
- Vilka företag kan teckna arbetspensionsförsäkring i Keva?
- Finns det skillnader mellan OffPL och ArPL i fråga om kostnader eller pensionsförmåner vid arbetspensionsförsäkring?



Arbetspensions- försäkring för bolag hos Keva

Lagen om Keva 3 § arbetspensionsförsäkring efter reformen



Enligt lag:

- kommuner och samkommuner
- landskap (ny)
- Keva
- Kommunernas garanticentral
- KT - Kommun- och landskapsarbetsgivarna (ny)

Ändring efter remiss:
Landskapets service-
inrättning har ersatts med
landskapets affärsverk som
är en del av landskapet

Kan gå med:

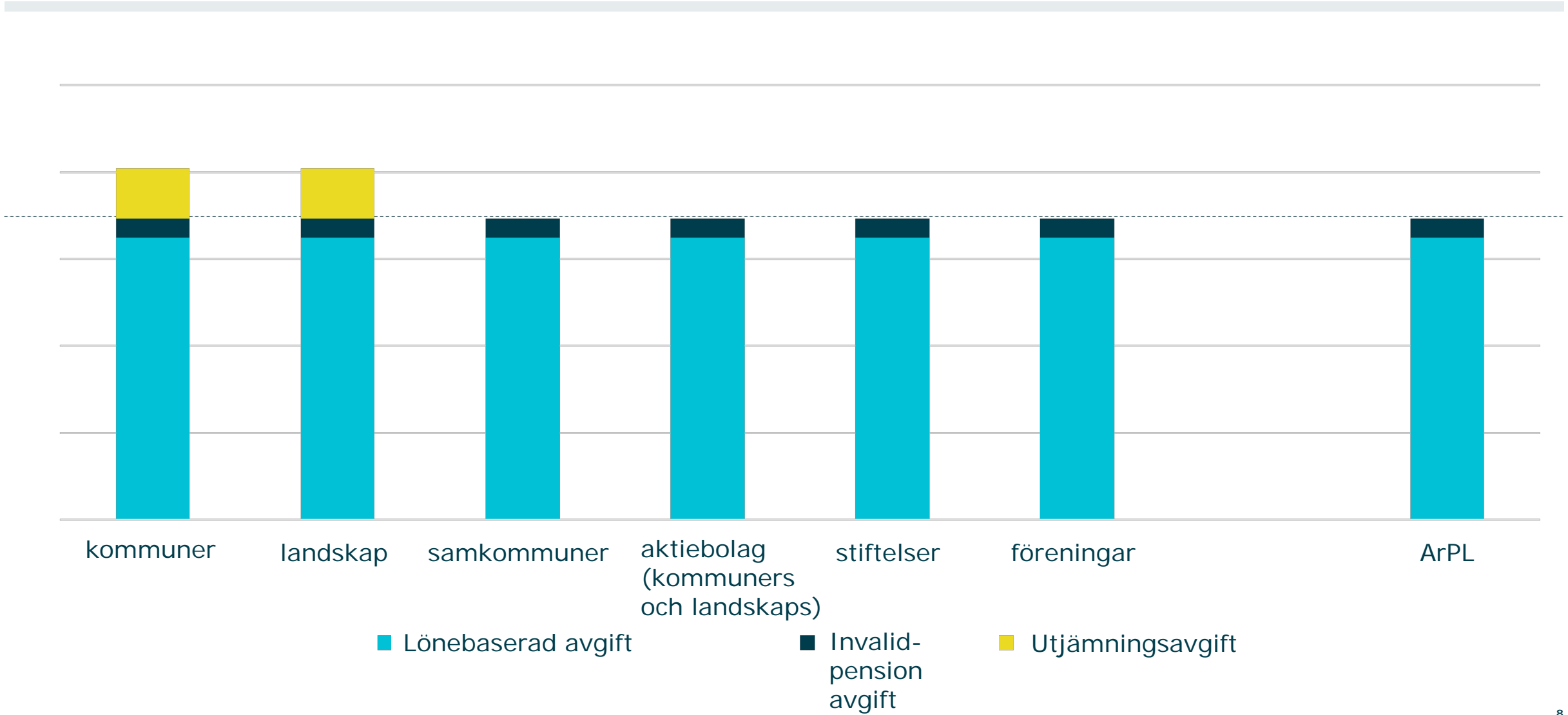
- 1) en förening där det endast finns i lag föreskrivna (kommuner, landskap) medlemssamfund eller föreningar bildade av dessa
- 2) ett aktiebolag som helt ägs av lagstadgade medlemssamfund (kommuner, landskap) eller som till 100 % ägs av kommunala/landskapsägda bolag
- 3) aktiebolag och stiftelser i vilka de lagstadgade medlemssamfunden (kommuner, landskap) har bestämmande inflytande i enlighet med 1 kap. 5 § i bokföringslagen och i vilka kommuners, social- och hälsovårdsorganisationers och landskaps lagstadgade uppgifter sköts och produceras
- 4) aktiebolag och stiftelser i vilka de lagstadgade medlemsamfunden (kommuner, landskap) har bestämmande inflytande och till vilka majoriteten av arbetstagarna från Kevas medlemssamfund övergår.



Efter reformen: För ett aktiebolag är det inte dyrare att vara ett medlemssamfund i Keva än ArPL-försäkrad



Arbetsgivarens genomsnittliga pensionsavgift, i procent av lönesumman



Arbetspensionsförsäkring hos Keva: kommunkoncern



- Aktiebolagets pensionsavgift i snitt samma som i ArPL
 - framöver bestäms den genomsnittliga nivån i 19 § i lagen om Keva
 - avgiften omfattar således också den genomsnittliga gottgörelsen för ArPL-avgiften
 - avgiften omfattar en volymrabatt på den genomsnittliga hanteringskostnaden för ArPL-avgiften
- Då personalen övergår kvarstår tilläggs-pensionsskyddet utan separat försäkring
- Inverkar positivt på utvecklingen av det totala avgiftsbeloppet
 - begränsar utvecklingen av den pensionsutgiftsbaserade avgiften (och från 2020 utjämningsavgiften)



Koncentrering till Keva
lönar sig!

Tjänster med fördelar på
koncernnivå: t.ex. i tjänsten
Nyckeluppgifter ser ägarna till
aktiebolag kostnaderna för
ogjort arbete

Den övergående personalens pensionsförmåner

Personalens tilläggspensionsförmåner – och hur trygga dem?



- Tilläggspensionsförmån?
 - en förmån för personer vars kommunala anställning börjat före 1993
 - förutsätter att anställningen fortsätter utan avbrott fram till den personliga pensionsåldern
- Enligt lagutkastet kommer **landskapen** att bli medlemssamfund i Keva med stöd av lag, så tilläggspensionsförmånerna kvarstår
- **Landskapets bolag** bör trygga tilläggspensionsförmånerna inom övergångsperioden. För att förmånerna ska kvarstå ska anställningen hos bolaget fortsätta utan avbrott -> alternativen är i praktiken följande:
 - aktiebolaget blir medlemssamfund i Keva
 - arbetsgivaren tecknar en privat pensionskompensation till personalen hos ett livförsäkringsbolag
 - kommun-/landskapsarbetsgivaren kan också betala compensationen med egna medel. Kevas betalningstjänst.

- Konsultering och rådgivning om arbetspensionsförsäkring
 - allmän rådgivning om hur förändringar inverkar på pensionsavgifterna och personalens pensionsskydd
 - pensioneringsprognoser
 - kostnadskalkyl över tilläggs pensionsförmåner
- Stöd för ledning av arbetsförmågan och arbetshälsan
 - förutseende och identifiering av risker behäftade med arbetsförmåga och kostnader för arbetsoförmåga
 - modell för ledningen av arbetsförmåga och arbetshälsa, process för aktivt stöd och samarbete med företagshälsovården
- Utbildning, information och workshoppar
 - kontakta din kundchef i tid www.keva.fi

A woman with short dark hair, wearing a black long-sleeved top and light blue jeans, is smiling and looking towards the camera. She is in a room with other people, some of whom are blurred in the foreground and background. A clock is visible on the wall in the background.

Tack för intresset!