

Kokonaiskestävä kuntametsä

Keskiviikkona 9.9. klo 13 – 13.45



Keskustelussa mukana:

**Emilia Osmonen, Miira Riipinen, Veera Visuri
Kuntaliitosta; Tarja Anttila ja Henry Schneider,
Tapio Oy:stä sekä Päivi Paavilainen Liedon kunnasta**

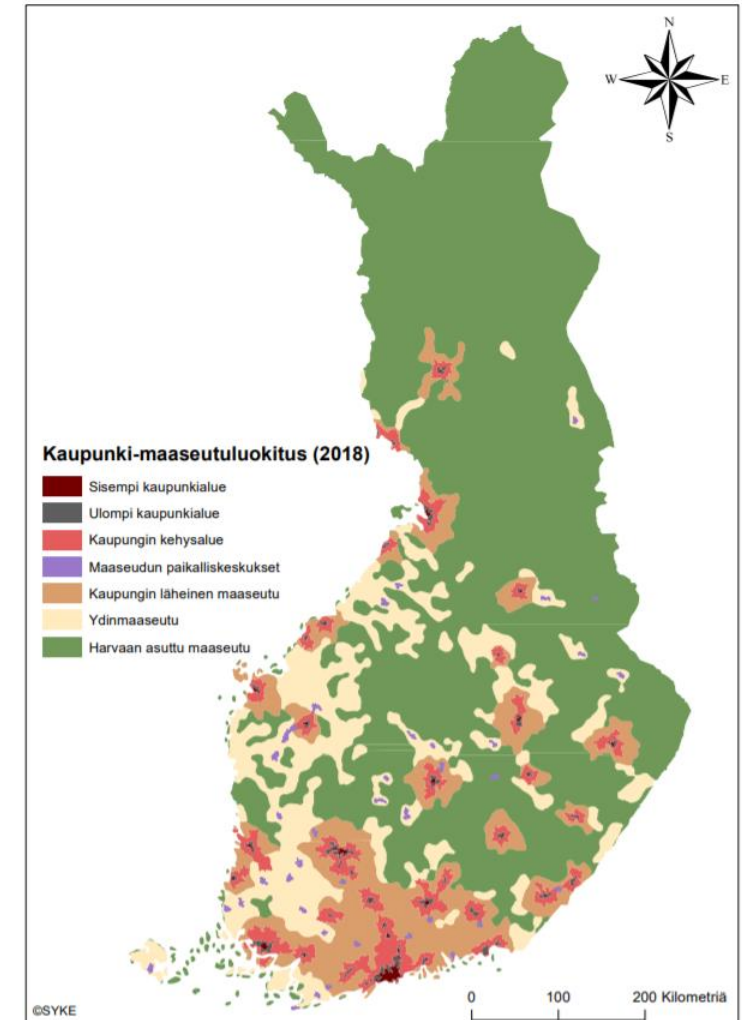
Mistä Kokonaiskestävä kuntametsä -hanke sai alkunsa? Mitä tuloksia syntyi kuntametsien nykytilakartoituksessa?

Mitkä ovat kuntien tulevaisuuden tarpeet ja monitavoitteisen metsäsuunnittelun menetelmäkirjo? Näihin ja moniin muihin asioihin vastataan Kokonaiskestävä kuntametsä -seminaarissa.

www.kuntamarkkinat.fi

Maaseutupolitiikan neuvosto (MANE) ja verkostot 2017-2019 (2020)

- Maaseutupolitiikan neuvosto (MANE) ja verkostot:
 1. Harvaan asutut alueet - HAMA
 2. Osaaminen ja työllisyys - OTE
 3. Kansalaistoiminta ja hyvinvointi - Kahvee
 4. **Elinvoimainen toimintaympäristö - Maaseudun INFRA**
 5. Ruotsinkielinen toiminta - IDNET
- Verkostot toteuttavat:
 - Maaseutupoliittisen kokonaisuohjelman 2014–2020 ja
 - Maaseutupolitiikan neuvoston MANEn tehtävien toteuttamista
 - Rahoitus MMM/maaseudun kehittämisen määrärahasta



Kokonaiskestävä kuntametsä -hanke

Tarve kuntametsien monitavoitteisen käytön selvitykselle on noussut esiin Ravinneneutraali kunta -hankkeen (RANKU3), Tapio Oy:n ja kuntien yhteisessä hanketyössä ja Ilmastokunnat-toiminnassa



Monitavoitteiset kuntametsät

Kaikki Suomen kunnat omistavat metsää ja niiden käytölle kunnat voivat omistajina asettaa monenlaisia tavoitteita.

- Taloudellinen tuotto
- Virkistyskäyttö
- Luonnon monimuotoisuus
- Hiilinielut ja -varastot
- Ravinteiden kierrätyksen edistäminen ja vesistökuorman vähentäminen

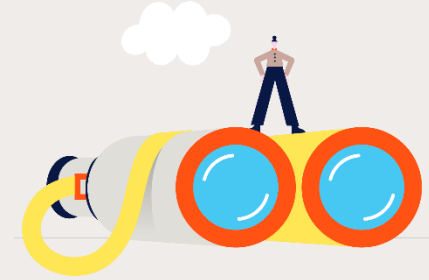


Nykytilakartoitus 2020

Kuntien tarkemman tilannekuvan ja tarpeiden kartoittamiseksi Kuntaliitto, Maaseudun INFRA -verkosto, RANKU3-hanke ja Tapio Oy aloittivat toukokuussa nykytilakartoituksen laatimisen.

Tavoitteena tuottaa kattava kuvaus metsien käytön

- Tavoitteista
- Suunnittelusta
- Kehittämistarpeista



Pitkän aikavälin tavoitteena

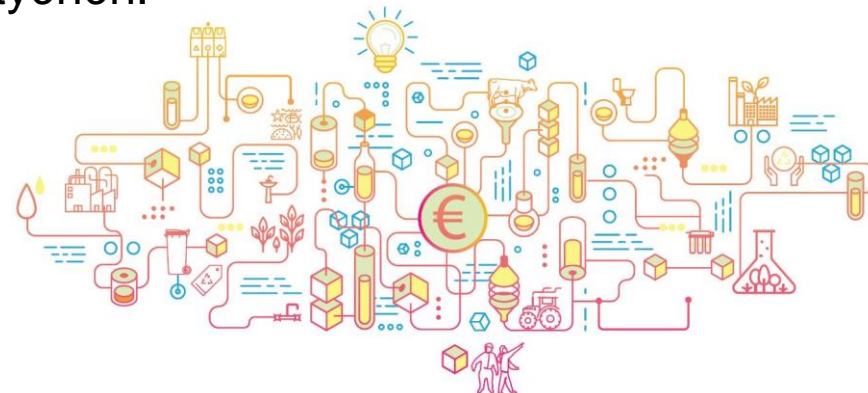
Luoda pohjaa laajemmalle kuntametsien käytön kehittämistyölle.

- Mahdollisuus tuottaa kunnille käytännön tietoa ja ohjeita omien metsien hoitoon ja käyttöön erilaisten tavoitteiden pohjalta. (2021-2022)



RANKU (Ravinneneutraali kunta)

- **on ravinnekierrätyksen toimintamalli kunnille**, joka jäsentää ja helpottaa ravinteiden kierrätyksen kokonaisuutta ja siihen tarttumista esimerkkeinä :
 - Ravinneneutraali metsänhoitosuunnitelma
 - Biojätteiden keräys ja hyötykäyttö
 - Ravinnekierrätys ruokapalveluissa, maankäytön suunnittelussa ja kaavoituksessa
- Toimintamalli on kehitetty Varsinais-Suomen ELY-keskuksen, Kuntaliiton ja kuntien yhteistyönä eri hankkeissa, tällä hetkellä RANKU 3 -hankkeena, joka on osa ympäristöministeriön ravinteiden kierrätystä edistävää ja Saaristomeren tilan parantamista koskevaa Raki-ohjelmaa. Ravinnekierrätys kuuluu myös ELY-keskuksen vesien hyvän tilan edistämistyöhön.
- Lisätietoa: www.ymparisto.fi/ranku





Yhteenveto kyselystä ja haastattelusta

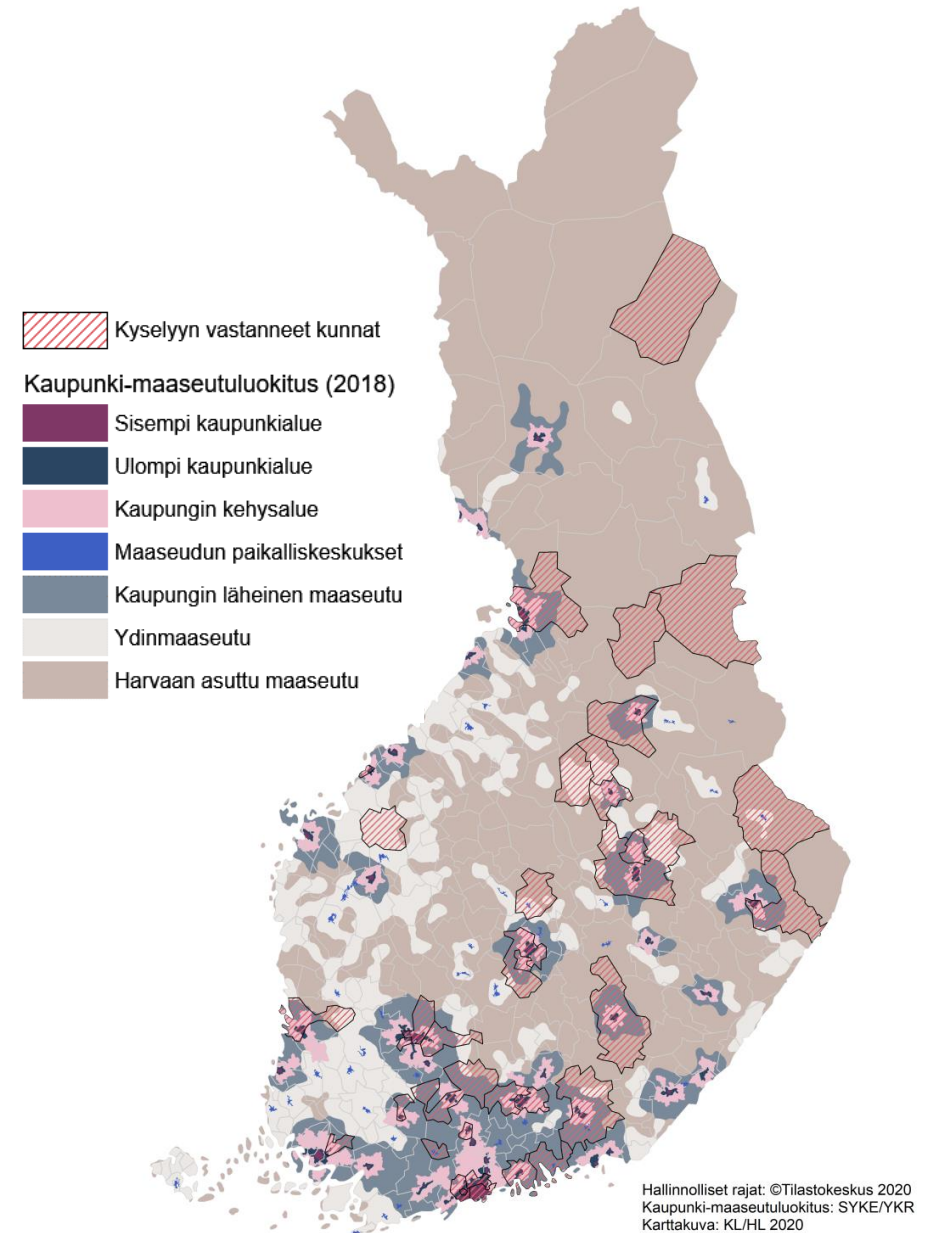
Kokonaiskestävä kuntametsä -hanke

Taustatiedot

- **Kyselyyn saatiin vastauksia yhteensä 36 kpl.**
 - Kyselyllä pyrimme selvittämään kuntien metsäsuunnitelmien ja metsille asetettujen tavoitteiden yleistä tilannetta.
 - Vastauksia saatiin maantieteellisesti kohtuullisen hyvin eri puolilta Suomea sekä eri kokoisista kunnista eri metsäomaisuuden määrillä.
- **Haastatteluita toteutettiin yhteensä 12 kpl.**

Haastatteluista 11 kpl toteutettiin kokonaislaajuudessaan ja 1 lyhyempänä.

 - Asiantuntija haastatteluilla oli tarkoitus kartoittaa syvemmin kuntien metsienhoitoon liittyviä tavoitteita, tavoitteiden seuraamista, onnistumisia, haasteita sekä kuntien tiedollisia- ja muita tukitarpeita.

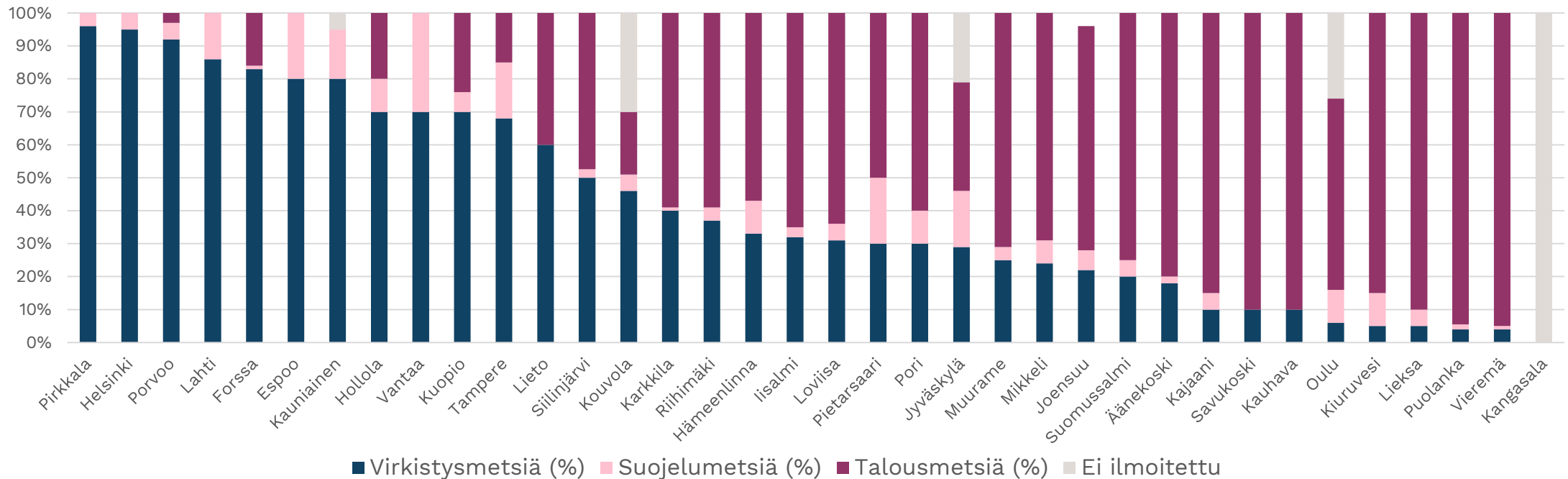


Virkistys-, suojelu- ja talousmetsät

Pyysimme kyselyssä vastaajia arvioimaan miten kunnan metsät jakautuvat (%) virkistys-, suojelu- ja talousmetsä käyttöön niiden pääkäyttömuodon mukaan

- Käyttöluokituksen keskiarvot:**

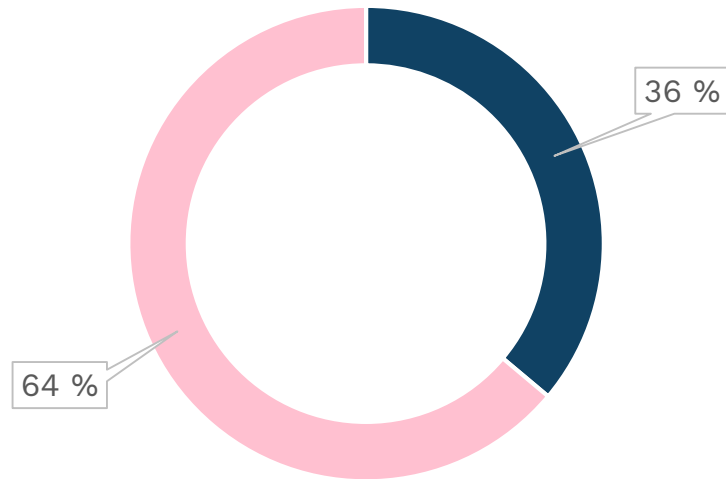
1. Talousmetsät (ka 51,05%), 2. Virkistysmetsät (ka 42,03%) ja 3. Suojelumetsät (ka 7,68%)



Haastatteluissa kunnat kertoivat usein luokittelevansa metsänsä valtakunnallisen Viherympäristöliiton Viheralueiden hoitoluokituksen mukaisesti. Osalla kunnista myös kapeampi hoitoluokitus.

Metsäsuunnitelmien ja strategiaohjelmien ajantasaisuus

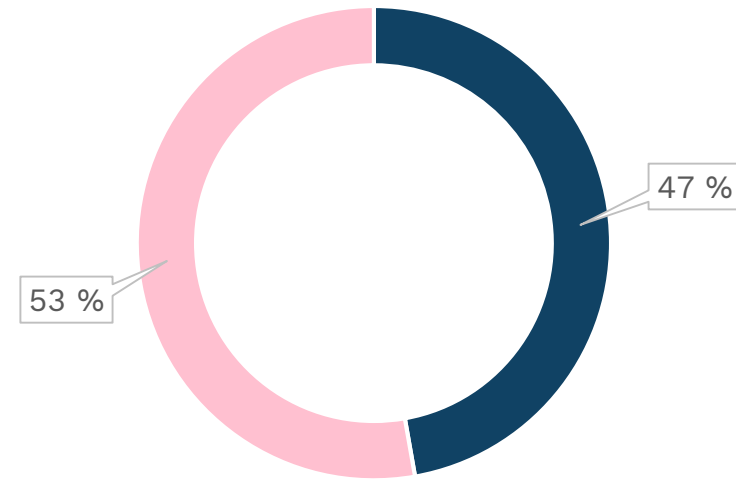
Ovatko kaikki hoito- ja käyttösuunnitelmat ajan tasalla?
(virkistys-, suojelu- ja talousmetsä)



■ Kyllä ■ Ei
Vastauksia 36 kpl

Onko kunnan metsille laadittu strategiatason ohjelma?

(jossa määritellään metsäalueidensuunnittelun, hoidon ja käytön yleiset periaatteet, tavoitteet ja toimenpiteet)



■ Kyllä ■ Ei
Vastauksia 36 kpl

Monitavoitteisuus - tavoitteet ja seuranta

	Asetettu	Seurataan
Luonnon monimuotoisuuden edistäminen	23	18
Virkistyskäytön lisääminen	22	9
Maisema arvon säilyminen	19	10
Metsien hiilitase	8	10
Puuston kehitys	21	20
Metsätalouden tuotto	26	22
Metsätalouden vesistö päästöt	5	5
Vesistöjen tilan parantaminen ja vesistökuormituksen vähentäminen	9	7
Metsien ravinteiden kierrätys	2	4
Muu, mikä?	6	4

1. Suojeltujen metsien osuus, 2. Metsänhoitotöiden pinta-alat ja muut suoritteet, 3. Aukasyhteistyö, 4. Yksittäinen taajamametsän hoitosuunnitelma n. 160 ha, 5. En tiedä mitä tarkoittaa metsien ravinteiden kierrätys, puut puidaan metsään ja annetaan kuivua. Kaikki kaupungin risut haketetaan, 6. Ekosysteempalvelut

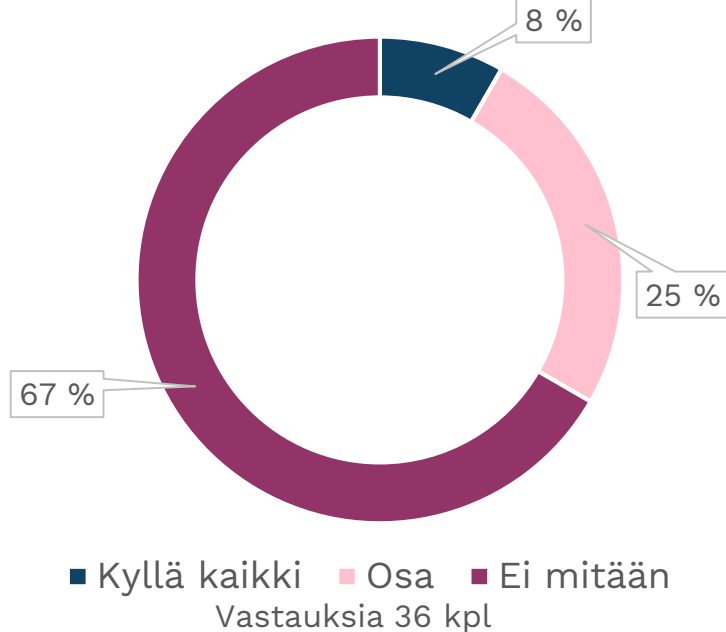
Pyysimme kyselyssä antamaan arvion kuinka suuri osa (%) kunnan omistamien metsien pinta-alasta toteuttaa samaan aikaan kahta tai useampaa edellä olevista tavoitteista?

= ka 74,48 %, pienin arvo 5% ja suurin 100%

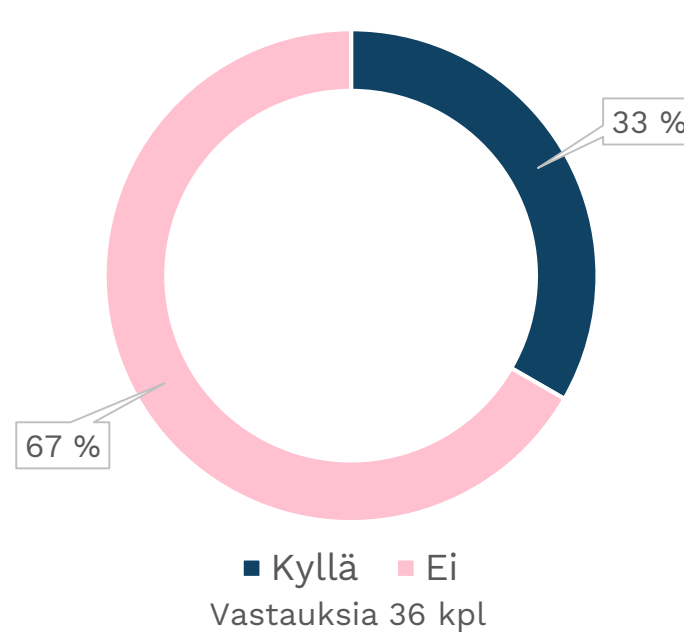
Kuntalaisten osallistaminen ja tiedottaminen

Kuntalaisten osallistamista toteutetaan kunnissa hyvin eri tavoin. Osa kunnista osallistaa ja tiedottaa kuntalaisia kaikin mahdollisin tavoin - osa hyvin rajallisesti.

Ovatko metsäsuunnitelmat luettavissa kunnan verkkosivuilla?



Onko strategiatason ohjelma luettavissa kunnan verkkosivuilla?



Kehittämistarpeet

Kuntalaisten osallistamisen kehittäminen jakaa mielipiteitä kuntien välillä. Mietittävä mihin kehittää, jotta kehitys on oikeasti tarpeeseen.

Kehitysideoita:

- Kuntien metsävaratiedon laittaminen verkkosivuille
- Menetelmien kehittäminen
- Metsävaratiedon kansantajuistaminen

Paikkatietojärjestelmät ja luontotiedon hallinta

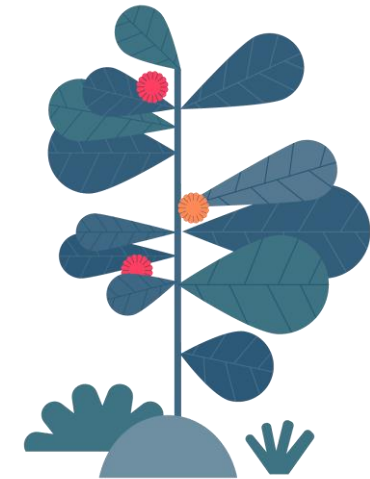
Haasteet:

- Suuren tiedonmäärän hallinta.
- Yhtenäisen ja avoimen tietojärjestelmän uupuminen kunnan eri virastojen sekä ulkoisten toimijoiden välillä.



Toiveet ja kehittämistarpeet:

- Avoimuus ja tiedon sujuvampi jakaminen.
- Luontotieto siirtyisi automaattisesti metsätietojärjestelmään.
- Virheellisen tiedon poistaminen paikkatietojärjestelmistä olisi helpompaa.



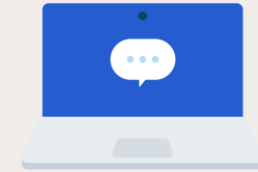
Kuntien yleiset toiveet ja kehittämistarpeet



**Valtakunnalliset
ohjeistukset**



Verkostot ja tuki



Webinaarit ja koulutus



**Menetelmätieto ja
tiedonhallinta**



Luottamushenkilöt



Asukkaat

Kiitos.

Lisätietoja:

<https://www.kuntaliitto.fi/yhdyskunnat-ja-ymparisto/ymparisto/ymparistonsuojelu/kuntametsat>

miira.riipinen@kuntaliitto.fi

emilia.osmonen@kuntaliitto.fi

veera.visuri@kuntaliitto.fi



www.maaseutupolitiikka.fi

www.kuntaliitto.fi



Kokonaiskestävä kuntametsä - kirjallisuuskatsaus

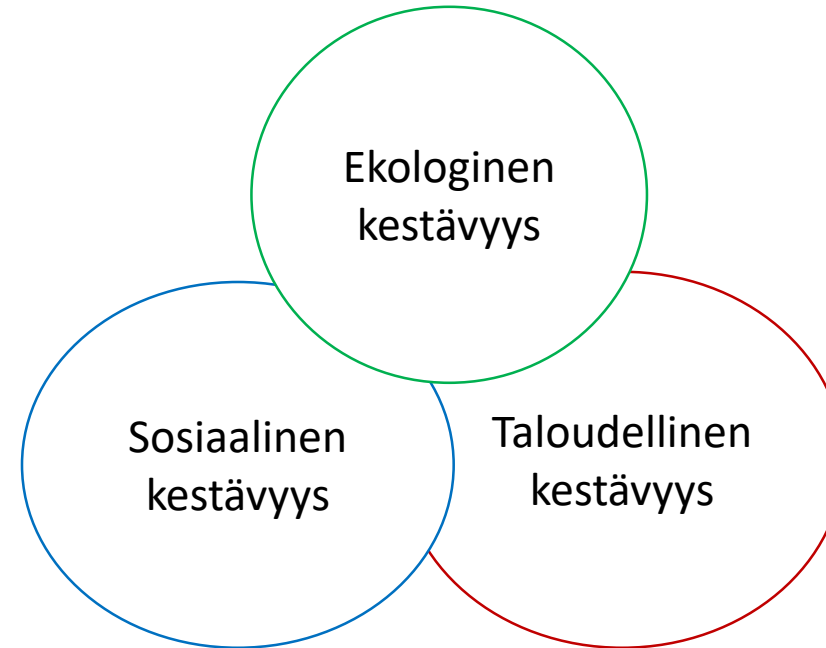
Kokonaiskestävä kuntametsä - kirjallisuuskatsaus

Osana nykytilakartoitusta tehtiin kirjallisuuskatsaus, jossa käytiin läpi kuntametsien monitavoitteiseen suunnitteluun liittyvät keskeisimmät julkaisut ja tutkittiin, millaisia tavoitteita asetetaan, millaista kehitystä on tapahtunut ja missä on vielä kehitettävää.

- ✓ Selkeän tilannekuvan pohjalta kuntien metsien käyttöä ja suunnittelua voidaan kehittää tehokkaasti.
- ✓ Kirjallisuudesta käytiin läpi mm. erilaiset kuntametsiin liittyvät julkaisut, raportit ja pro-gradu-töitä viimeisen kymmenen vuoden ajalta.

Kuntametsien monet tavoitteet

- **Virkistyskäyttö**
- **Taloudellinen tuotto**
- **Luonnonsuojelu**
- **Hiilitavoitteet**
- **Vesiensuojelu**



Tavoitteet ovat monipuolistuneet ja useampia halutaan ottaa samanaikaisesti huomioon

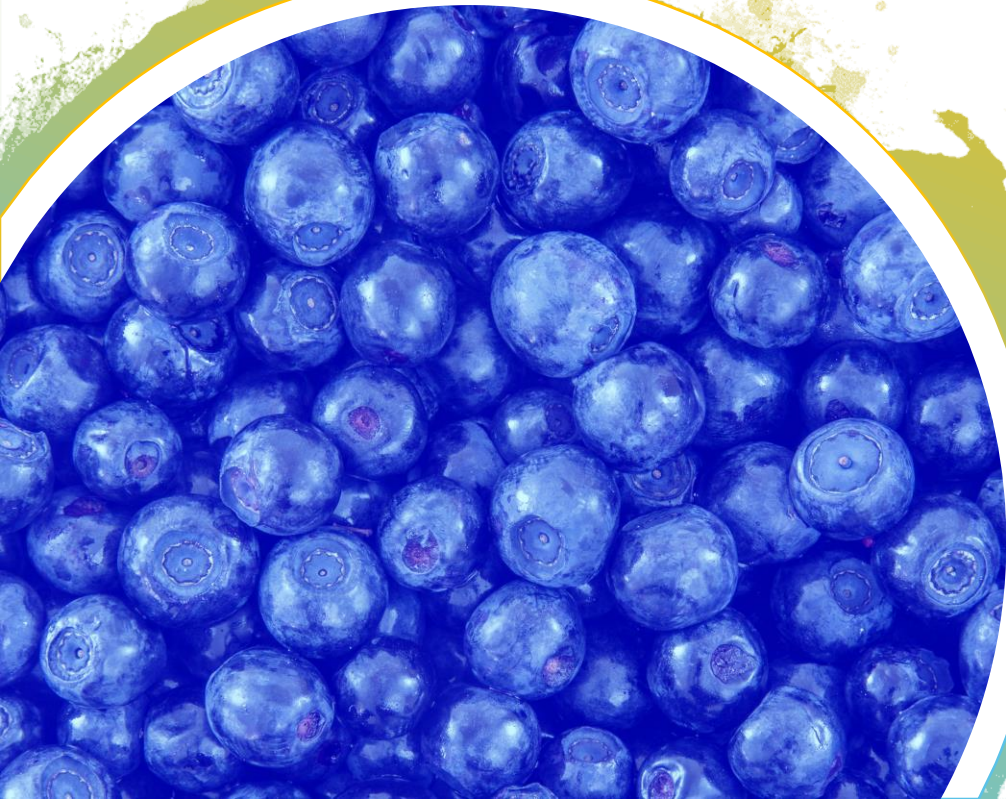


Luonnonsuojelu kuntametsissä

- Selvityksiä tehty etenkin METSO-ohjelman puitteissa. Viimeisin Luken Metsäluonnon turvaaminen kuntien metsissä (Löfström ym. 2019)
- Luonnonhoidon keinojen edistäminen merkittävä tekijä kuntametsien monimuotoisuuden lisäämiseksi
- Kuntalaisten ja päättäjien tiedottaminen monimuotoisuuden suojelun merkityksestä on tärkeää suojelutyön edistämiseksi ja tietoisuuden lisäämiseksi
- Maankäytön suunnittelussa on hyvä pyrkiä ylläpitämään yhtenäisiä laajoja metsäalueita
- Kaupunkimetsät ovat kokoansa merkittävämpiä monimuotoisuuden turvaajia (Korhonen ym. 2020, Luke)
 - Virkistysmetsillä hyvät edellytykset kehittyä luonnontilaisempaan suuntaan
 - Alueiden kytkeytyneisyyden edistäminen tiheään asutuilla alueilla

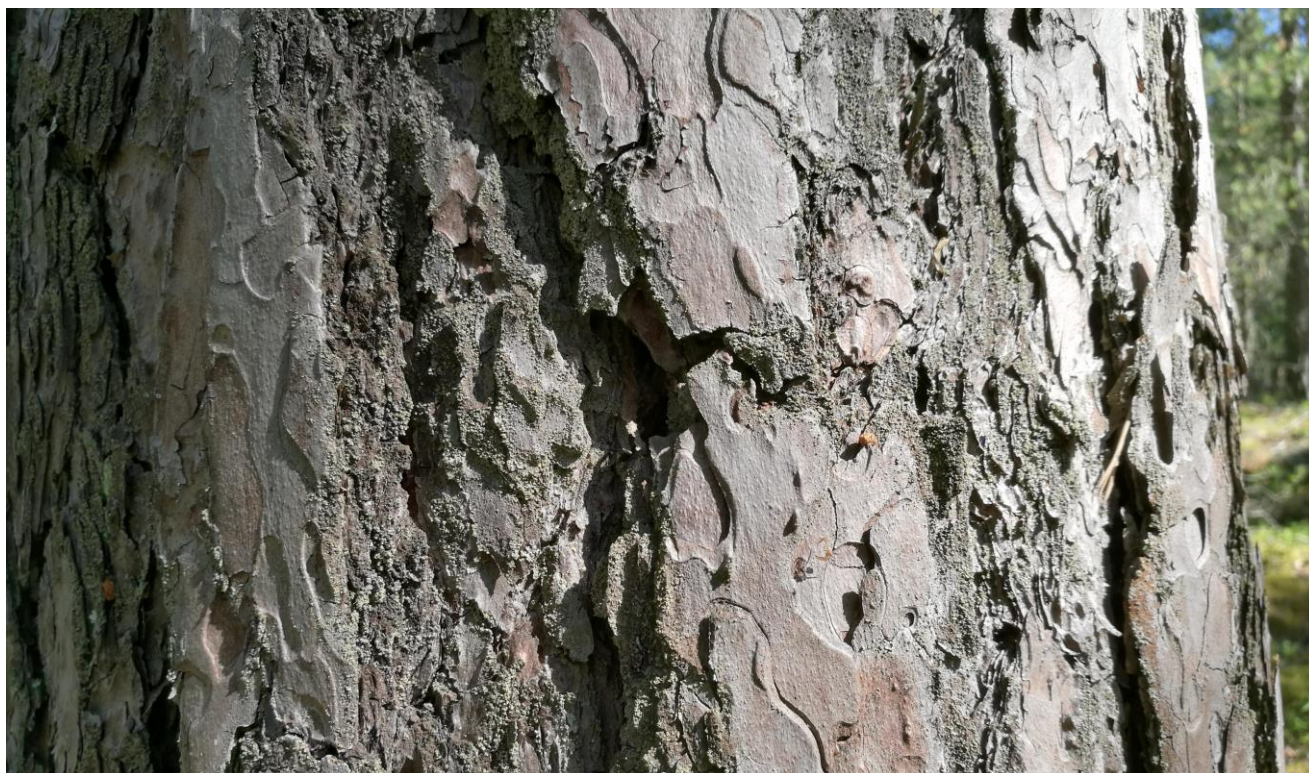


Virkistyskäyttö ja osallistaminen



- Virkistyskäytön merkitys on kasvamassa: riittävä määrä virkistysalueita kuntalaisten käyttöön
- Luonnossa liikkumisella terveyshyötyjä, jotka otettava huomioon alueiden suunnittelussa
- Maaseutumatkailun kehitys – yhteistyötä kuntien, järjestöjen ja palveluntarjoajien välille
- Kuntalaisten osallistaminen metsäsuunnitelman teossa on hyvä aloittaa jo suunnittelutyön alussa, jotta kerätty tieto saadaan tehokkaasti osaksi uutta suunnitelmaa.
- Kaivataan parempaa ohjeistusta kustannustehokkaiden osallistamismenetelmien käyttöön

Taloudellinen tuotto



- Taloudelliset tavoitteet helposti numeerisesti mitattavissa verrattuna muihin tavoitteisiin
- Metsien taloudellisen tuoton merkitys vaihtelee kunnittain
- Miten kuntien taloudellinen tilanne tulee vaikuttamaan metsäsuunnitelmien laatimiseen?
- Kirjallisuudessa vähemmän tietoa kuntametsien taloudellisista tavoitteista
- Tärkeää löytää tasapainoa taloudellisen tuoton ja muiden tavoitteiden välille

Hiilineutraalius- ja vesiensuojelutavoitteet

- 45% suomalaisista asuu kunnassa, joka tähtää hiilineutraaliksi vuoteen 2030 mennessä
- Metsien hiilinielut apuna hiilineutraalius-tavoitteisiin pääsyssä
- Pitkäjärjestelmien tavoitteiden luominen ja kirjaaminen kunnan strategiaan avainasemassa
- Metsätalouden rooli on merkittävä vesistökuormituksessa – etenkin ojituksen aiheutuva kuormitus. Suurin vaikutus Perämereen laskevat ojitetut valuma-alueet. Kestävässä metsien strategisessa suunnittelussa otettava huomioon myös metsätalouden vesistökuormitus
- Ravinneneutraali kunta –hankkeessa kiinnitetään huomiota muun muassa metsätalouden ravinnevaikutuksiin

Edistysaskelia

- ✓ Kunnat ovat kiinnostuneita metsien monipuolisesta käytöstä ja haluavat kehittää metsäsuunnitelmia monitavoitteisemmiksi
- ✓ METSO-ohjelma on edistynyt hyvin kunnissa: 3300 ha uusia pysyviä suojelualueita vuosina 2008-2018
- ✓ Hiilineutraalius-tavoitteiden aktiivinen asettaminen kunnissa
- ✓ Kuntien valtakunnalliset verkostot (esim. Hinkukunnat) madaltavat kynnyksiä lähteä mukaan ja asettaa toiminnalle konkreettisia tavoitteita

Kehittämistarpeita

Strategisen suunnitelman
laatiminen – pitkän
aikajänteen tavoitteet

Paikkatiedon potentiaali
kuntalaisten osallistamisessa
ja tiedon sujuvampi
jakaminen myös kunnan
työntekijöiden kesken

Metsäsuunnitelmien
tavoitteiden asettelu ja
tavoitteiden toteutumisen
seuranta

Osaaminen suunnitelman
tilaamiseen

Tietotarpeet, koulutukset

Ohjenuora suunnitelman
laatimiseen

Kiitos

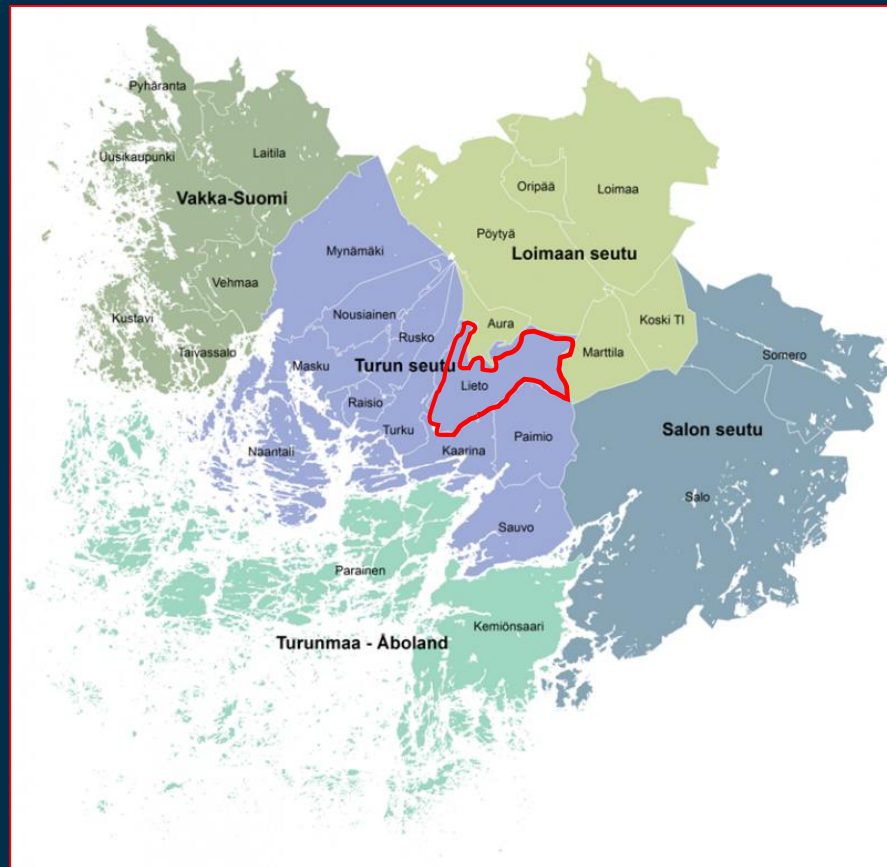
TAPIO 

Menestystä ja hyvinvointia
metsästä ja luonnosta



Kuntamarkkinat 2020
Kokonaiskestävä kuntametsä
Kuntacase: Lieto
9.9.2020

Liedon kunta
Kuntakehityspalvelut
Ympäristöpäällikkö Päivi Paavilainen





Tällä hetkellä työn alla:

- metsäsuunnitelma ns. jatkuvan kasvatuksen periaatteiden mukaisesti

(TEKLA 12.12.2019)

- Metso-alueet

- suon ennallistaminen (?)



Pieniä tekoja, suuria sanoja

Liedon kuntastrategia 2025:

Luonnonläheinen Lieto

KH 4.12.2017:

Taajamametsien käyttösuunnitelma
ja liito-oravaselvitysten päivittäminen *

KH 7.1.2019:

Luonnon monimuotoisuuden säilyttäminen ja lisääminen *

Taajamametsäsuunnitelma 2019

* kunnan omistamilla alueilla



Taustalla paikallisesti

- kaavoituspaineeet
- arvokkaat ympäristöt
- kuntalaispalaute
- asenteet, ilmapiiri

sekä raportit luonnon tilasta
Suomessa ja maailmalla



YHTEISTYÖ



Tämä on tekopötkkelö, pystylahopuu.

Lahopuusta on pulaa ja siitä riippuvaisia lajeja on Suomessa useita tuhansia - jopa kolmasosa metsiemme uhanalaisista lajeista elää lahoppuulla. Tekopötkkelöitä tekemällä tuetaan luonnon monimuotoisuutta tarjoamalla elinpaikkoja kuolleessa puussa elävälle lajistolle. Lahoamisen myötä myös tikat ja tiaiset voivat tehdä pötkkelöön pesäkoloja. Tekopötkkelöiden avulla voidaankin lisätä helposti ja kustannustehokkaasti lahoppun määrää talousmetsissä.



LIETO 





Kiitos!

Päivi Paavilainen
paivi.paavilainen@lieto.fi
040 – 182 5356

Kiitos.

Lisätietoja:

<https://www.kuntaliitto.fi/yhdyskunnat-ja-ymparisto/ymparisto/ymparistonsuojelu/kuntametsat>

miira.riipinen@kuntaliitto.fi

emilia.osmonen@kuntaliitto.fi

veera.visuri@kuntaliitto.fi



www.maaseutupolitiikka.fi

www.kuntaliitto.fi



Monitavoitteinen metsäsuunnittelu

Kuntamarkkinat 9.9.2020

Kokonaiskestävä kuntametsä – seminaari

Henry Schneider

TAPIO 

Monitavoitteisen metsäsuunnittelun prosessi – parhaan suunnitelmavaihtoehdon selvittäminen metsänomistajan arvojen pohjalta

1. Metsävaratiedon keruu/päivitys
2. Suunnittelutilanteen ja -ongelman määrittely
3. Metsien hoidon ja käytön tavoitteiden määrittely
4. Vaihtoehtoisten suunnitelmien tuottaminen ja analyysi
5. Vaihtoehtojen arviointi asetettujen tavoitteiden näkökulmasta

luonnonhoito
vesiensuojelu
ravinnekierto
hiilinielu
hiilivarasto
tuottotavoite

virikistys
suojelu
maisema
talous
terveysvaikutus

Suunnittelun lähtöaineistoja

- Metsävaratiedot

- Muut aineistot

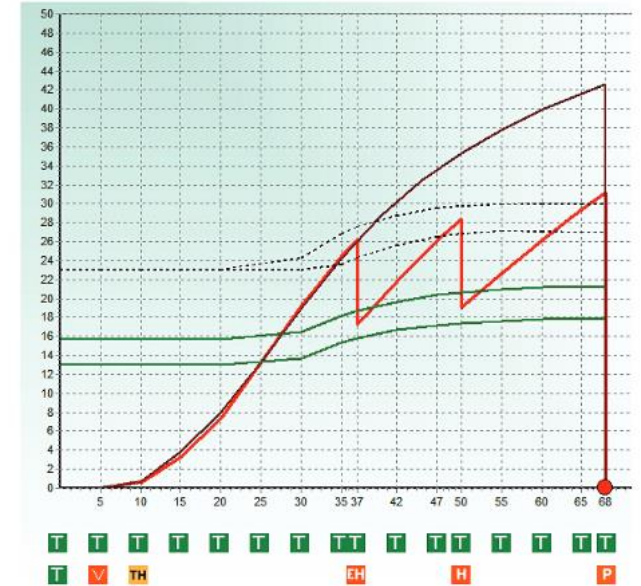
- Kaavat
- Suojelualueet
- Maankäytön suunnittelu
- Virkistyskäytön rakenteet
- Pohjavesialueet
- Muut paikkatietoaineistot suunnittelun tueksi

- Tavoitteet ja mittarit

- Numeeriset ja laadulliset
- Virkistyskäytön tavoitteet
- Suojelun tavoitteet
- Taloudelliset tunnuksukset
- Puuston tunnusten tavoitteet
- Hiilitaseen tavoitteet
- Metsän terveyteen liittyvät tavoitteet

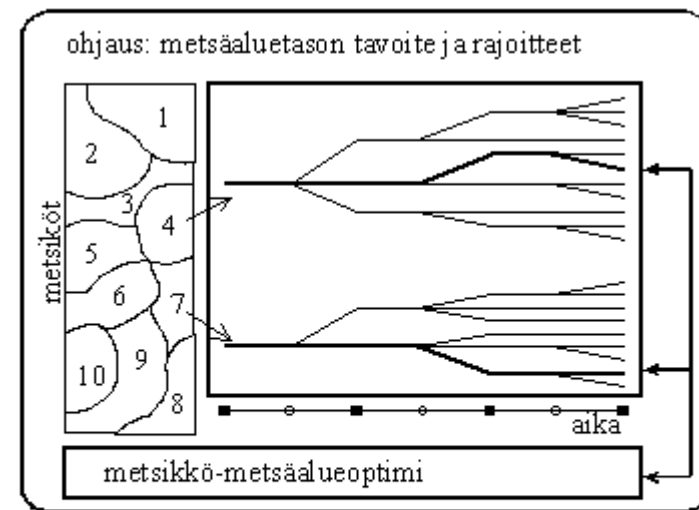
Metsäsuunnitelman laskennat käytännössä: simulointi

- Simulointi
 - Käsittely-yksiköiden tulevan kehityksen laskenta esim. seuraavaksi 80: ksi vuodeksi. Tuloksena vaihtoehtoisten toimenpideketjujen joukko ja siihen liittyvä ennustepuusto
 - Perustuu Tapion metsänhoitosuositukseen ja kasvumalleihin
 - Simuloinnin ohjaus: mm. erilaiset rajoitteet sille, millaisia simulointivaihtoja sallitaan



Metsäsuunnitelman laskennat käytännössä: optimointi

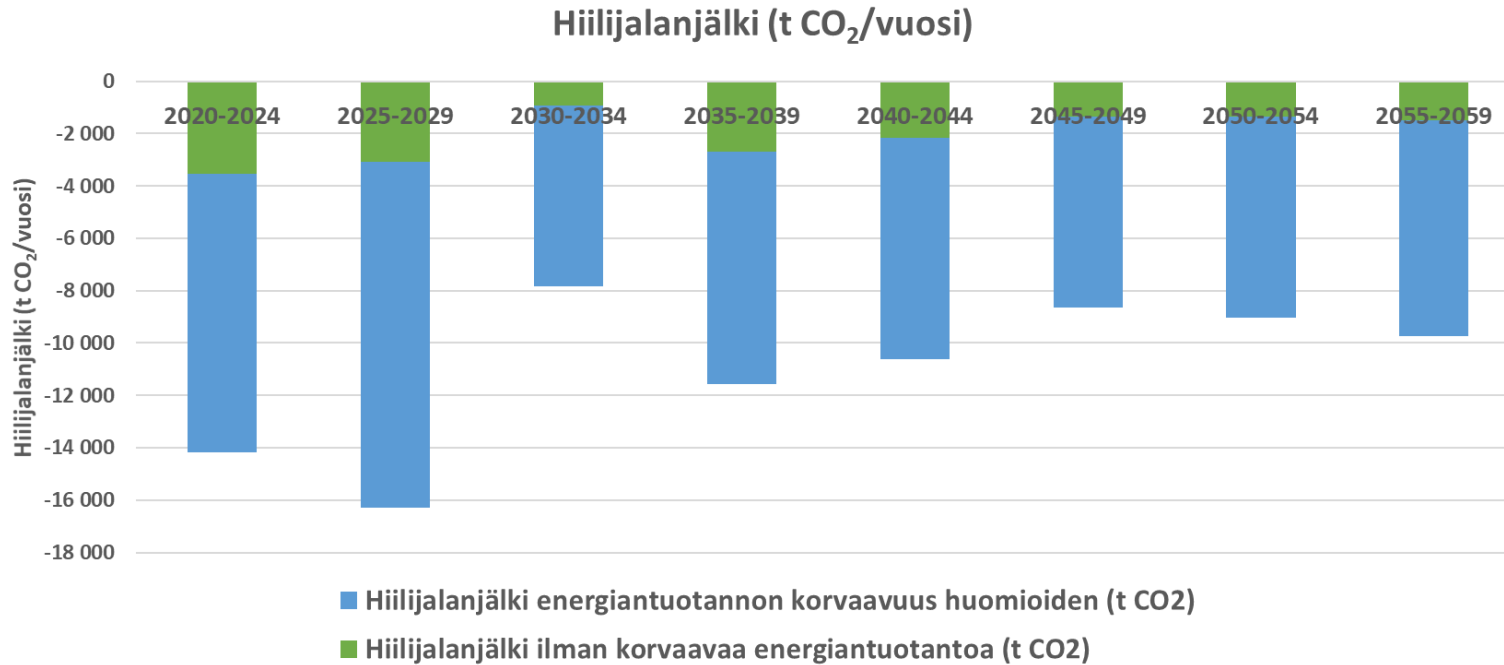
- Määritellään tavoiteltava optimiratkaisu
 - Esim. puustopääoma lisääntyy x % jokaisella 10-vuotiskaudella
- Jos optimointiongelma on ratkaistavissa, tuotetaan jokaiselle käsittely-yksikölle toimenpideketju. Toimenpideketjut tuottavat yhdessä suunnitelman, joka ratkaisee optimointiongelman ottaen huomioon simuloinnissa asetetut rajoitteet



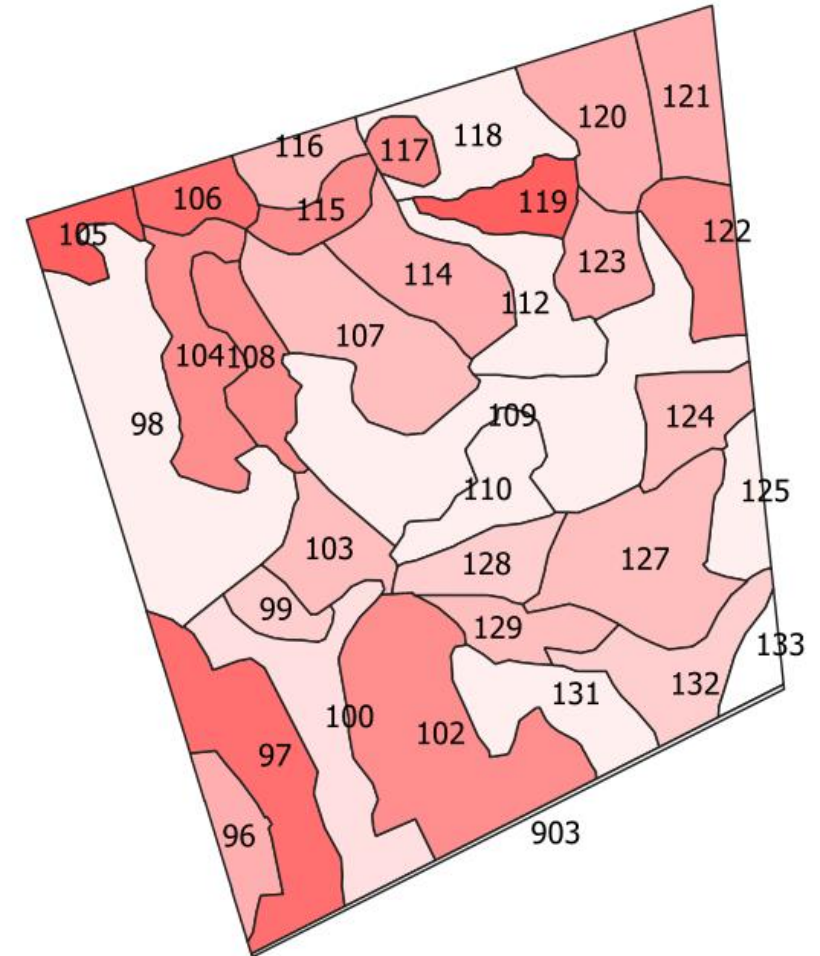
Käsittely- ja kehitysvaihtoehdot:

— simuloitu- — valittu

Suunnitelmavaihtoehtojen vertailu: yhteenvetona ja kuviotasolla - esimerkki



- Puuston ja aluskasvillisuuden hiilimäärä lasketaan biomassamallien avulla
- Kivennäismaan maaperähiili Yasso-mallien avulla
- Turvemailla maahiilen muutoksen mallintamisessa käytetään Kansallisen kasvihuonepäästöselvityksen lukuja.



Monitavoitteisen metsäsuunnittelun työkaluja

- Simulointi- ja optimointiohjelmia
 - MELA
 - IPTIM
 - Usein integroitu toimijoiden omaan järjestelmään tai kaupallisiin metsäsuunnitteluohjelmistoihin
- Markkinoille tullut myös metsänomistajille tarkoitettuja päätöskisovelluksia

Kiitos

henry.schneider@tapio.fi



Menestystä ja hyvinvointia
metsästä ja luonnosta

Kiitos.

Lisätietoja:

<https://www.kuntaliitto.fi/yhdyskunnat-ja-ymparisto/ymparisto/ymparistonsuojelu/kuntametsat>

miira.riipinen@kuntaliitto.fi

emilia.osmonen@kuntaliitto.fi

veera.visuri@kuntaliitto.fi



www.maaseutupolitiikka.fi

www.kuntaliitto.fi

