



[Länk till publikationen](#)



## Innehållsförteckning

Förord	4
En hållbar kommunal ekonomi i osäkra tider	7
De ekonomiska utsikterna för 2023–2024 förbättras – eller gör de det?	10
Invånarna – kommunens och välfärdsområdets viktigaste gemensamma nämnare	17
Vårdreformens ekonomiska konsekvenser för kommunerna	20
Den ekonomiska rapporteringen – en viktig roll i överföringen av finansieringen	26
Betydelsen av investeringar och skulder	29
Vad händer med kommunernas fastigheter i social- och hälsovårdsreformen?	31
Verksamheten fungerar inte utan stödtjänster – kaos att vänta?	35
Kommunerna övertar ansvaret för arbetskrafts- och företagsservicen år 2024	38
Interrevisionen stöder kommunerna i förändringarna	46

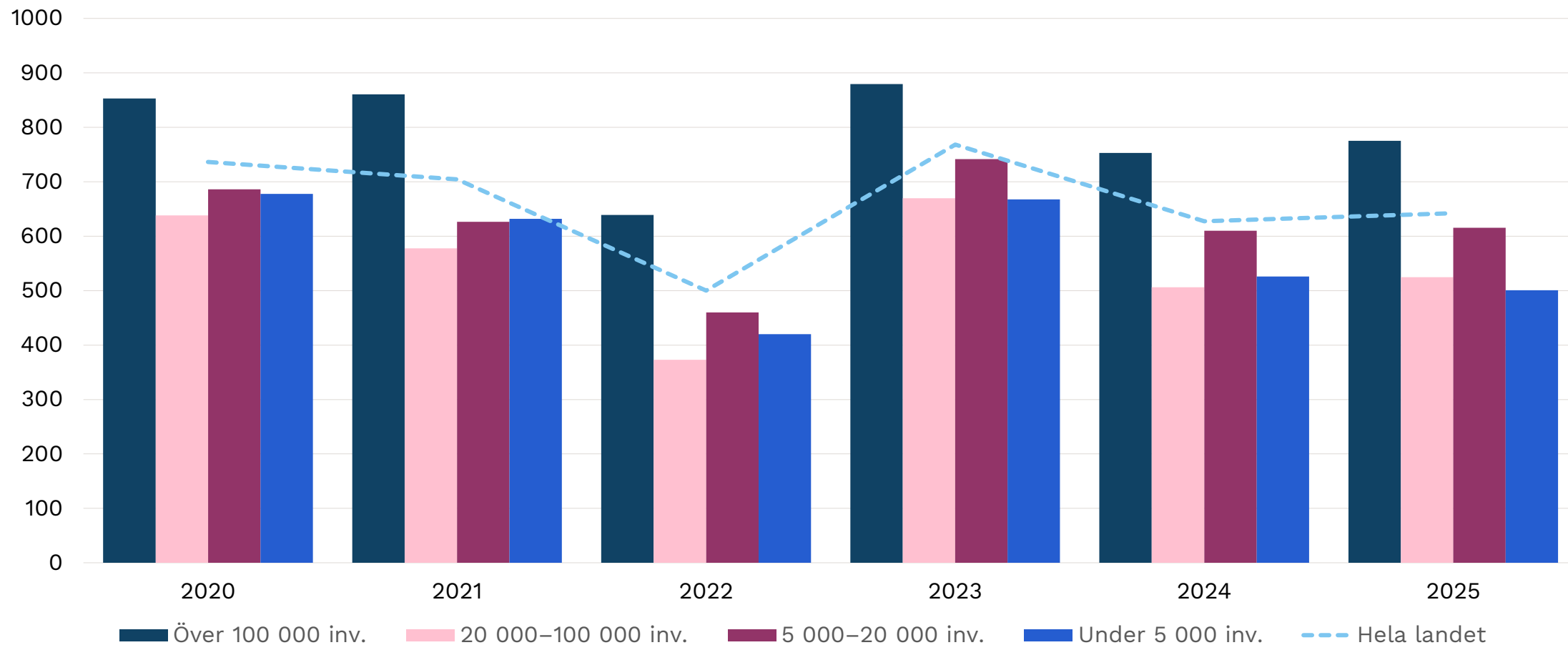
# En hållbar kommunal ekonomi i osäkra tider

- En hållbar kommunal ekonomi tryggas genom bra beslutsfattande
- Det är dock fortfarande mycket svårt att förutse de sammanlagda effekterna på kommunekonomin som följer av reformen av social- och hälsovården och räddningsväsendet
- En ekonomiskt hållbar kommun
  - tillhandahåller de lagstadgade tjänsterna kostnadseffektivt för sina nuvarande invånare,
  - förbereder sig på ett förnuftigt sätt inför en framtid som bygger på en realistisk bild av befolkningsstrukturen och servicebehoven,
  - dimensionerar investeringarna och besluten om exempelvis antalet serviceställen rationellt i förhållande till en realistisk framtidsbild,
  - samarbetar aktivt med grannkommuner, välfärdsområdet och andra aktörer i närområdet och
  - stärker kontinuerligt buffertarna och förändringsberedskapen.
  - I en kommun med hållbar ekonomi blir det också pengar över för att utveckla kommunen och regionen.

# Kommunekonomin i kommuner av olika storlek efter reformen

- Vårdreformen kan göra den kommunala ekonomin mer förutsägbar, eftersom vårdkostnaderna, som ökar snabbt i takt med befolkningens stigande ålder, överförs på statens ansvar
- Kommunernas årsbidrag förväntas hållas på en stark nivå också under åren efter reformen. Prognosen, som är en kalkyl över utgiftstrycket, förutspår inte kommunbesluten i nästa regeringsprogram eller kommunernas anpassningsåtgärder under de kommande åren.
- De starkaste kommungrupperna är kommunerna med över 100 000 och kommuner med 5 000–20 000 invånare. För medelstora kommuner med 20 000–100 000 invånare är det prognostiserade årsbidraget oroväckande lågt.
- En utmaning för det strukturella saldot i alla kommuner, men i synnerhet i de stora städerna, är investeringarna. Investeringarna tynger balansen i den kommunala ekonomin mot ett smärre minus även i framtiden.

# Årsbidrag i kommuner av olika storleksklass 2020–2025, €/inv.



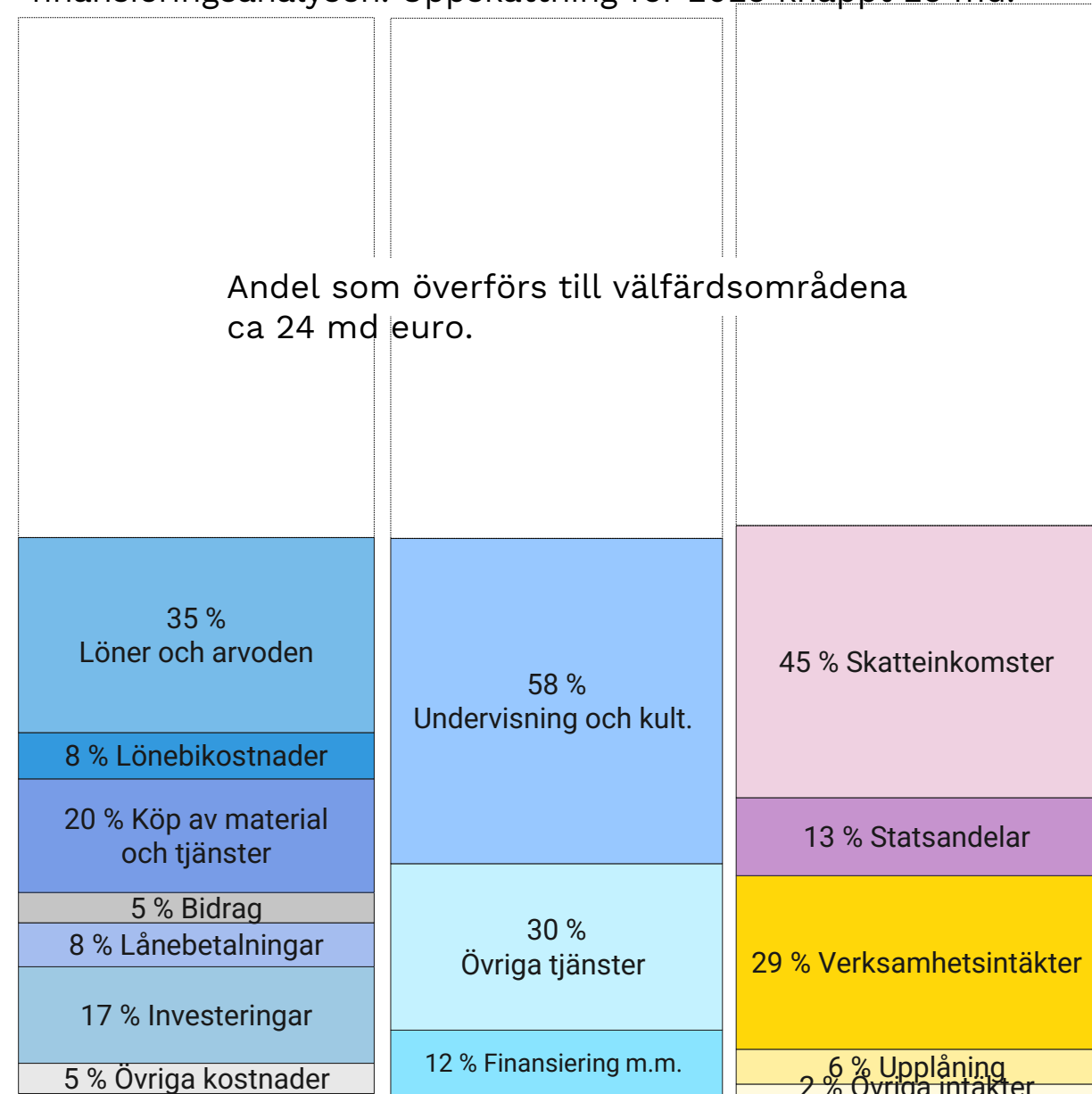
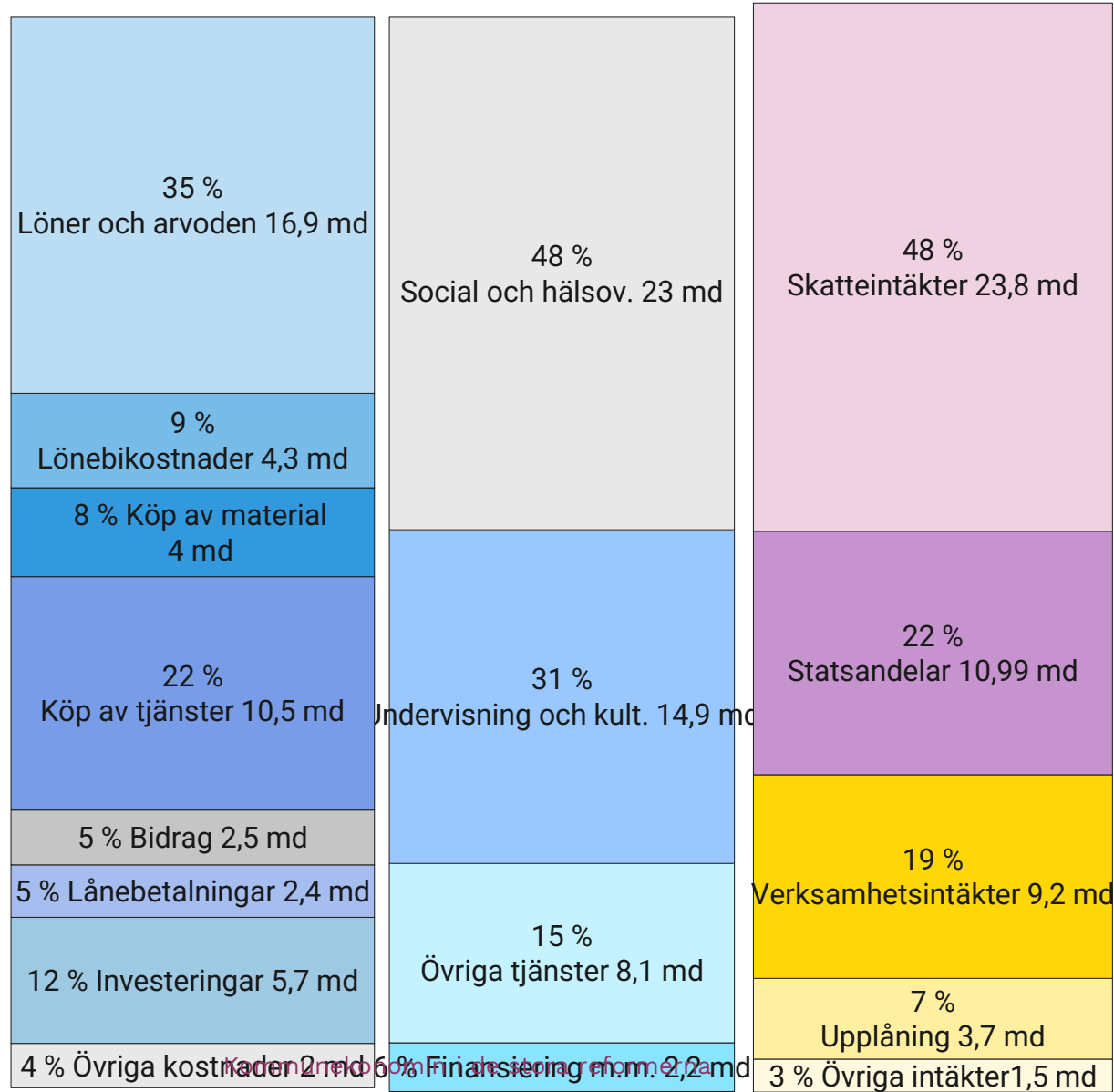
# Förändringsledaren Ville-Veikko Ahonen vid Finansministeriet: Invånarna – kommunens och välfärds- områdets viktigaste gemensamma nämnare

- Kommunerna och välfärdsområdena förenas av att det är samma kommuninvånare som använder tjänsterna. I fortsättningen ansvarar både kommunerna och välfärdsområdena för främjandet av invånarnas välfärd och hälsa.
- Vårdreformen är också en regional livskraftsfråga. Varje välfärdsområde är en betydande sysselsättare och i de flesta fall också den största arbetsgivaren i området.
- Det uppkommer många kontaktytor mellan kommunerna och välfärdsområdena
  - Lokaler, elev- och studerandevård, stödtjänster, gemensamt ägda bolag osv.
  - Kommunerna och välfärdsområdena kan var och en för sig finansiera samma aktörer inom tredje sektorn
  - Enligt 14 § i lagen om välfärdsområden ska kommunerna och välfärdsområdena åtminstone för varje fullmäktigeperiod förhandla om frågor som gäller kontaktytorna.
- Det ligger i kommunernas intresse att välfärdsområdets ekonomi är god med tanke på både den offentliga ekonomin som helhet och det regionala perspektivet, t.ex. sysselsättningen.
- Inrättandet av välfärdsområdena ökar konkurrensen om personal inom förvaltningen under 2022.

# Kommunernas och samkommunernas ekonomi nu och år 2023

Externa inkomster och utgifter enligt resultaträkningen och finansieringsanalysen. Uppskattning för 2020 ca 49 md.

Externa inkomster och utgifter enligt resultaträkningen och finansieringsanalysen. Uppskattning för 2023 knappt 25 md.



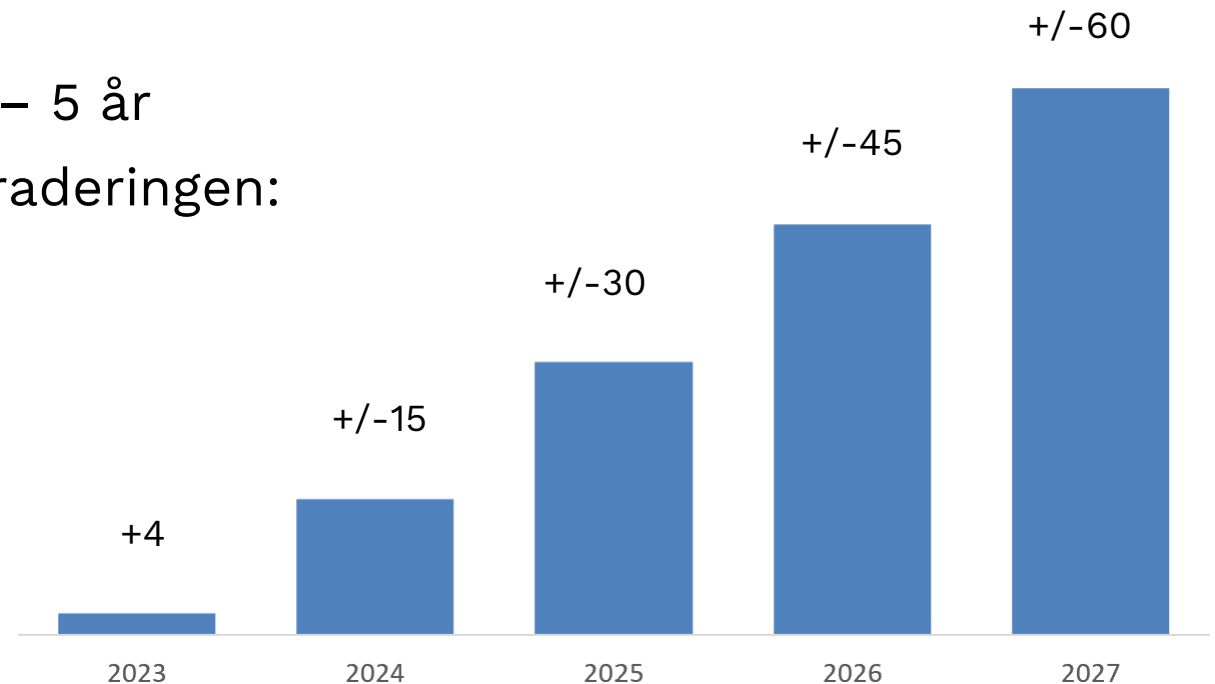
# Kommunernas utgifter och finansiering före och efter vårdreformen

	Före	Efter
Kommunernas nettoinkomster €/inv.	6 376	2 627
- varav social- och hälsovårdsutgifter €/inv.	3 749	0
Kommunalskatt €/inv.	3 853	1 520
Fastighetsskatt €/inv.	368	368
Samfundsskatt €/inv.	367	245
Statsandelar €/inv.	1 927	610
Skattefinansiering sammanlagt €/inv.	6 515	2 743
Kommunalskattens andel av skattefinansieringen	59 %	55 %
Fastighetsskattens andel av skattefinansieringen	6 %	13 %
Samfundsskattens andel av skattefinansieringen	6 %	9 %
Statsandelarnas andel av skattefinansieringen	30 %	22 %
Kommunskattesats	20,01	7,62

Källa: Finansministeriet, Kommunförbundet.

# Utjämningsen av statsandelar på basis av skatteinkomster

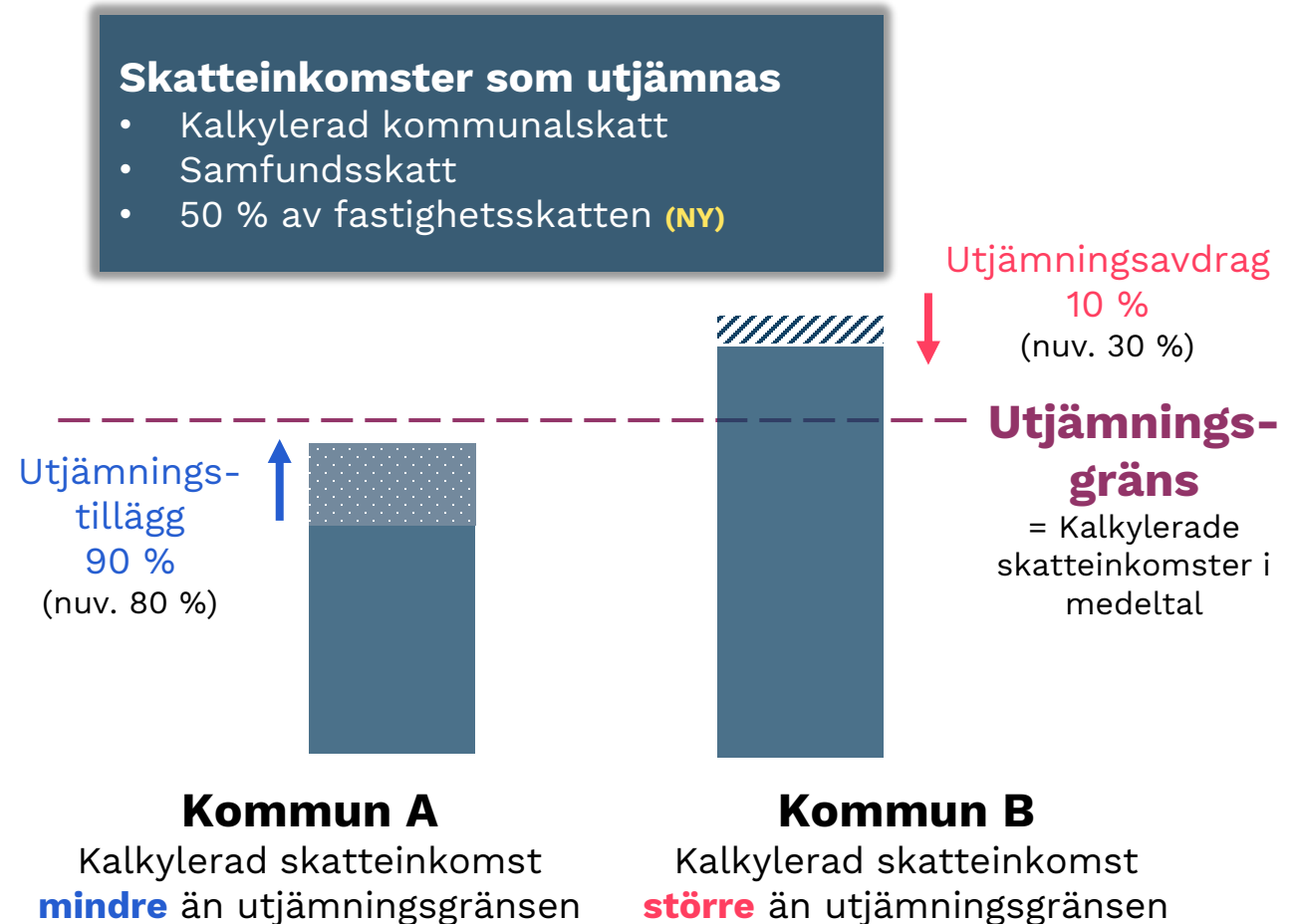
- Både förändringsbegränsningen och övergångsutjämningsen blir permanenta delar av kommunernas statsandelar
- Förändringsbegränsning 60 %
- Övergångsutjämningsen +/-60 euro/inv. – 5 år
- Övergångsutjämningsen garanterar graderingen:





# Utjämningsen av statsandelar på basis av skatteinkomster

- **Procentandelarna** av utjämningsstillägget och utjämningsavdraget ändras
- **Hälften av fastighetsskatten** inkluderas i de skatteinkomster som utjämnas och jämnas ut tillsammans med kommunal- och samfundsskatten
  - Av kraftverken beaktas endast kärnkraftverk, inte andra kraftverk.



# Den ekonomiska rapporteringen – en viktig roll i överföringen av finansieringen

## Grund

- Nedskärning av skattesatsen på riksnivå på basis av bokslutet för 2021 och budgeten för 2022.
- Kommunvisa statsandelskalkyler för 2021 och 2022 på basis av bokslut enligt serviceklass.

## Viktigt att beakta

- Uppgifterna i kontaktytorna mellan kommunerna och välfärdsområdena
- Stödtjänster, företagshälsovård, lokaluthyrningstjänster
- Mottagna och beviljade understöd, inklusive coronastöd
- Pensionsutgiftsbaserade avgifter
- Återbäring och täckning av samkommunernas över- och underskott

# Investeringar och skuldsättning

- Kommunernas investeringar har upprätthållit tillväxt och sysselsättning – så ska det vara också i fortsättningen
- Investeringsbesluten och skuldfinansieringen bör basera sig på en grundlig bedömning av befolkningsutvecklingen, servicebehoven och antalet serviceställen samt inkomstbasen
  - En drivkraft är behovet, men allt oftare också externa faktorer, såsom lagstiftningskrav och hållbar utveckling
  - Investeringar och skulder har olika betydelse i växande kommuner (efterfrågan på service) och kommuner med minskande befolkning (anpassningsinvesteringar) – det relevanta är skuldåterbetalningsförmågan
- Investeringsförmågan: internt tillförda medel + den skuldsättning som räkenskapsperiodens överskott tillåter
  - Investeringsförmågan kan utökas genom resultatförbättring eller försäljning av egendom
- Då social- och hälsovårdsväsendet överförs, måste kommunernas investeringar, investeringsförmåga och skulder bedömas utifrån nya utgångspunkter. Var är det motiverat och möjligt för kommunen att vara med?
  - I många kommuner ökar också bolagens betydelse för kommunens verksamhet och ekonomi – vilka slags ansvar och villkor? Kommunstrategin och ägarstyrningen får större betydelse

# Skuldhantering och kostnadskontroll

- Framöver kommer samarbete och partnerskap att få större betydelse i kommunernas verksamhet
  - Ett gott samarbete främjar investeringarna, finansieringsmöjligheterna och regionens framgång
  - Utöver nyttan delas även risker och ansvar – > avtalskompetensen accentueras
- Regleringsaspekten
  - Reglerna om statligt stöd ska beaktas i samarbetet
  - KomL 129 §: kriterier för lån, borgen och annan säkerhet som beviljats av kommunen
  - Lösningar som baserar sig på uthyrning jämföras med skuldförbindelser
- Kostnadskontroll
  - Räntekostnaderna kan hanteras på många sätt (t.ex. derivat) - det finns dock inte ett enda korrekt sätt, utan metoden väljs enligt vad som bäst betjänar kommunens situation
  - De totala kostnaderna (och riskhanteringsbehoven) påverkas av många faktorer: t.ex. prioritering av investeringar, budgetbegränsningar och mål för hållbar utveckling
  - I de totala kostnaderna bör man också beakta eventuella bieffekter, även inkomster
  - Genomförande- och finansieringsmodeller bör införas ett sätt som inte medför nya risker

# Egendomsarrangemang

## Sjukvårdsdistrikten, specialomsorgs- distrikten

### Tillgångar och skulder samt förbindelser överförs

- **INGEN ersättning**
- Samkommunsandelarna bokförs i kommunen mot grundkapitalet
- Samkommunens underskott måste täckas före övergången, överskott kan återföras till medlemskommunerna



## Kommunerna och övriga samkommuner

Inom social- och hälsovården samt räddningsväsendet överförs:

- **lös egendom (inte aktier)**
- **avtal och**
- **semesterlöneskuld**
- aktier i ett aktiebolag som kommunen äger för att ordna eller producera social- och hälsovårdstjänster\*
- **INGEN ersättning**
  - Lös egendom och semesterlöneskuld bokförs i kommunen mot grundkapitalet
  - Rätt till kompensation på basis av ett kalkylerat behov av skatteförhöjning (0,5 procentenheter)
- **Lokalerna hyrs ut för 3+1 år**



VÄLFÄRDS-  
OMRÅDET  
1.1.2023

\*Som produktion av social- och hälsovårdstjänster betraktas också sådan verksamhet i aktiebolagsform som betjänar enbart social- och hälsovården och som är en nödvändig förutsättning för produktionen och tillhandahållandet av de egentliga social- och hälsovårdstjänsterna (t.ex. bolag för patient- och klientdatasystem för social- och hälsovården)

# Alternativ för produktionen av stödtjänster

1

## I egen regi

möjligt med affärsverk

2

## Anskaffningar från företag

inkl. kommunägda bolag som bedriver verksamhet på marknaden

möjligt med gemensam upphandling, även välfärdsområden och kommuner kan upphandla gemensamt

3

## In house-bolag

Gemensamma anknutna enheter för ett eller flera välfärdsområden

Gemensamma anknutna enheter för kommuner och välfärdsområdet

4

## Avtal mellan välfärdsområden

Samarbetsavtal mellan välfärdsområden enligt 36 § i lagen om ordnande av social- och hälsovård

5

## Välfärdssammanslutning

6

## Lagstadgade stödtjänster (nationella aktörer)

T.ex. förvaltningens säkerhetsnät TUVE

**X**

**Inte möjligt:** En kommun producerar stödtjänster direkt för välfärdsområdet eller tvärtom

# Organiseringsansvaret för arbets- och näringstjänster för arbetsgivare och arbetssökande överförs till kommunerna år 2024

Kommunernas sysselsättningsmodell baserar sig på den nordiska modellen för främjande av sysselsättningen och erfarenheterna av kommunförsöken. Modellen har skapats i samarbete med kommunernas representanter för att svara mot olika kommuners behov.

## Tjänster enligt principen om ett enda serviceställe för både arbetssökande och arbetsgivare

- Kommunerna har gedigna kunskaper om bl.a. klientprocesserna och livscykelbehoven.

## Mervärde i det kommunala ekosystemet

- Kommunerna kan i sina olika verksamheter gynna nya arbetstillfällen, stödja efterfrågan och utbud på arbete samt förebygga arbetslöshet i större omfattning än för närvarande

## Samarbete mellan kommunerna och staten

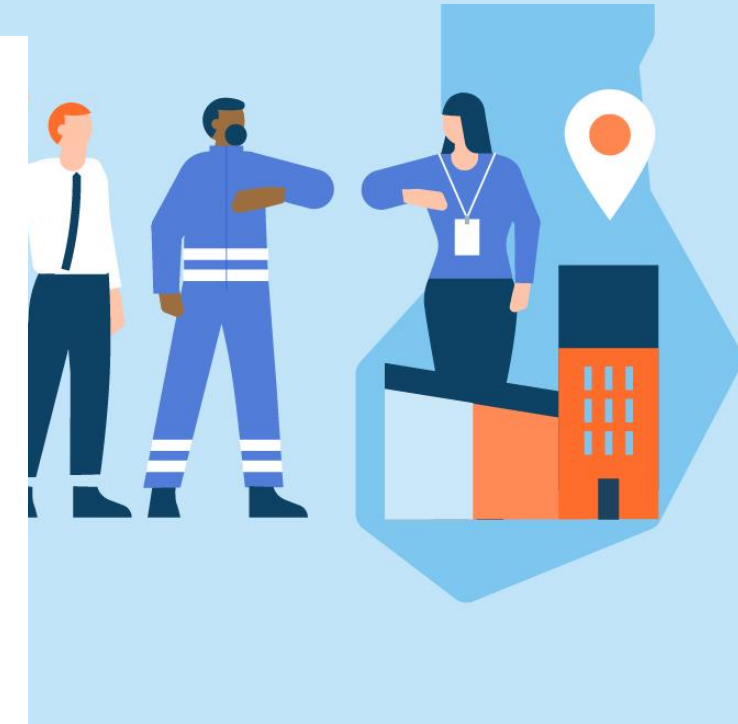
- Nationella tjänster på systemnivå, såsom digitala system, som stöd för främjande av den lokala sysselsättningen

## Kopplingar till social- och hälsovårdstjänster samt kompetenstjänster

- Genom att stärka kontaktytorna skapas en kundorienterad och fungerande helhet för kunderna

## En livskraftig ”ny kommun”

- Kommunernas sysselsättningsmodell förenar tjänsterna för arbetsgivare och arbetssökande med främjandet av kommunernas livskraft som en del av principerna för den nya kommunen



# Överföring av arbets- och närings tjänsterna och utvidgning av kommunernas finansieringsansvar för utkomstskyddet för arbetslösa

Utvidgning av finansieringsansvaret för utkomstskyddet för arbetslösa

Ytterligare kostnad för kommunerna

Motsvarande kompensation i inkomsterna

Kommunekonomin (2024)

Verksamhetsbidrag  
13,1 md €

Statsandelar  
3,2 md €  
Skatteinkomster  
12,8 md €

Arbets- och närings tjänster som överförs till kommunerna

Ytterligare kostnad för kommunerna, max.  
700 mn €

Ökning av statsandelarna (100 %)

**Organiseringsansvar:**  
kommun eller samarbetsområde vars arbetskraftsunderlag är minst 20 000 personer



The background is an abstract composition of colors and textures. It features a large, bright yellow area on the right side, which transitions into a white, irregular shape. On the left side, there are splatters and streaks of blue and red, creating a dynamic and energetic feel. The overall effect is that of a hand-painted or splattered surface.

# KOMMUN FORBUNDET