

Kotihoidon pysäköinnin uudet säännökset - mitä tarkoittaa kuntien näkökulmasta

Johanna Vilkuna ja Anna Haverinen, Kuntaliitto

27.5.2020



Sisältö

- Kunnalla harkintavalta
- Kotihoidon pysäköintitunnuksen myöntäminen
- Pysäköinti pysäköintitunnuksella
- Liikenteen ohjauksen keinoja



Kunnalla harkintavalta

- Kunta vastaa katuverkostaan ja hallinnoi katutilansa käyttöä.
- **Kunta päättää**, ottaako se kotihoidon pysäköintitunnuksen käyttöön.
- Kunnissa on suuria eroja pysäköintiolosuhteissa.
 - Manner-Suomen 294 kunnasta vain 40 hoitaa kunnallisen pysäköinninvalvonnan tehtävää.
 - Myös kaupunkien välillä on suuria eroja pysäköinnin saatavuudessa ja toimivuudessa.



Ennen päätöstä kunnan kannattaa arvioida toimialojensa yhteistyönä

- Miten nykyinen pysäköintijärjestelmä toimii?
 - Onko ongelmia, missä?
- Voidaanko nykyistä pysäköintijärjestelmää kehittämällä vastata myös kotiin tuotavien palvelujen pysäköintitarpeisiin?
- Millaisia keinoja on käytettävissä pysäköinnin tehostamiseksi?
 - aikarajoitukset, maksullisuus, pysäköintilupa-järjestelmät, yhteistyö kiinteistöjen kanssa, sähköpyörät....
- Tarvitaanko lain mukainen kotihoidon pysäköintitunnus kotihoidon pysäköinnin helpottamiseksi?
 - Jos tarvitaan, miten se kannattaa toteuttaa?



Mitkä toimijat voivat saada kotihoidon pysäköintitunnuksen?

- Kotihoidon pysäköintitunnuksen voivat saada yhtenäisin ehdoin sekä yksityiset toimijat että julkiset toimijat niiden yhtiö- tai hallintomalleista riippumatta.
- Tunnuksen myöntäminen yksityiselle toimijalle edellyttää, että se toimii kunnan tai yhteistoiminta-alueen kilpailutettuna tai palvelusetelipalveluntuottajana.
- Pysäköintitunnuksen myöntämisen ehtona julkisille ja yksityisille toimijoille on tieliikennelain 190 a §:ssä määriteltyjen kotiin tuotavien kunnallisten palvelujen tuottaminen.

Kotihoidon pysäköintitunnuksen myöntäminen (tieliikennelaki 190 a §)

Kunta voi myöntää kotihoidon pysäköintitunnuksen enintään viideksi vuodeksi kerrallaan asiakkaan kotona suoritettavaa:

- 1) sosiaalihuoltolain (1301/2014) 19 §:ssä tarkoitettua kotipalvelun, 20 §:ssä tarkoitettua kotihoidon ja 21 §:ssä tarkoitettua asumispalvelun tehtävää varten;*
- 2) terveydenhuoltolain (1326/2010) 25 §:ssä tarkoitettua kotisairaanhoidon tehtävää varten;*
- 3) vammaisuuden perusteella annettavista palveluista ja tukitoimista annetussa laissa (380/1987) tarkoitettua tehtävää varten;*
- 4) kehitysvammaisten erityishuollosta annetussa laissa (519/1977) tarkoitettua tehtävää varten.*

Miten käytännössä



- Pysäköintitunnus voidaan myöntää **kaikille taholle**, jotka tuottavat 190 a §:n kohdissa 1-4 määriteltyjä kotiin tuotavia kunnallisia palveluja, **tai osalle niistä**.
- Jälkimmäinen vaihtoehto voi tulla kyseeseen esim. jos pysäköintiä on tarve helpottaa erityisesti tiettyjen palvelujen osalta.

Miten käytännössä

- Laki mahdollistaa kunnalle **harkintavaltaa myös palvelukokonaisuuden sisällä:**
 - HE 109/2019: *Kunnan harkintavaltaan kuuluisi yksittäistapauksessa sen arvioiminen, mikä tehtävä on sellainen 190 a §:n 1 momentin piiriin kuuluva tehtävä, johon kotihoidon pysäköintitunnus myönnettäisiin.*
- Kunta voi harkita esimerkiksi
 - onko pysäköintitunnus tarpeen myöntää varsinaisen kotipalvelun lisäksi myös tukipalveluille
 - onko pysäköintitunnuksen myöntäminen tarkoituksenmukaista, jos palveluntuottaja tuottaa kotipalvelua lyhytaikaisesti.
- **Samankaltaisia tehtäviä** suorittavia palveluntuottajia pitää kuitenkin kohdella **tasavertaisesti** samoilla periaatteilla pysäköintitunnuksen myöntämisessä.

Miten käytännössä

- Kotihoidon pysäköintitunnuksen käyttöönotto kannattaa valmistella **kunnan eri toimialojen yhteistyönä**.
- Kotihoidon pysäköintitunnus voidaan **integroida** kunnassa jo käytössä olevaan **pysäköintilupajärjestelmään**.
- Jos tällaista ei ennestään ole, kotihoidon pysäköintitunnuksen käyttöönotto edellyttää lupajärjestelmän muodostamista.
- Kotihoidon pysäköintitunnuksen käytön valvonta ja väärinkäytön osoittaminen on todennäköisesti haastavaa.
 - Yhteistyö pysäköinninvalvonnan kanssa on jo valmisteluvaiheessa tärkeää.
- Kun kyseessä on uusi tehtävä, kunnan **hallintosääntöä** on tarpeen päivittää.

Kotihoidon pysäköintitunnuksen myöntäminen (tieliikennelaki 190 a §)

Pysäköintitunnus myönnetään 1 momentissa tarkoitettua palvelua tarjoavalle työntekijälle, yritykselle, yhdistykselle tai julkisyhteisölle.

Edellä 2 momentissa tarkoitettun tahon on kunnalle osoittamassaan hakemuksessa ilmoitettava enintään kolme ajoneuvoa, joissa kotihoidon pysäköintitunnusta käytetään 39 a §:ssä tarkoitettuun pysäköintiin. Yrityksen, yhdistyksen ja julkisyhteisön on myös ilmoitettava tunnuksenhaltija, jonka on oltava hakijan palveluksessa oleva luonnollinen henkilö.

Miten käytännössä

- Pysäköintitunnus voi olla pelkästään **fyysisen** pysäköintitunnus tai **digitaalinen tunnus tai molemmat** rinnakkain.
- Kunta määrittelee, ovatko tunnukset **yksilöllisiä vai** onko yhdessä luvassa **useampi ajoneuvo** (korkeintaan kolme) ja useampi henkilö, joilla on käyttöoikeus ajoneuvojen pysäköintitunnukseen.
- Yrityksen, yhdistyksen ja julkisyhteisön on ilmoitettava hakemuksessaan **tunnuksenhaltija**, jonka on oltava hakijan palveluksessa oleva luonnollinen henkilö.
 - Tunnuksenhaltijan tehtävänä on huolehtia pysäköintitunnuksen asianmukaisesta käytöstä sekä toimia yhteyshenkilönä tunnuksen myöntäneeseen toimijaan kunnassa.



Luvan maksullisuus

- Kunta päättää, periikö se kotihoidon pysäköintitunnuksen käsittelystä maksun.
- Jos kunta päättää periä lupamaksun, sitä ei ole pakko periä kuntaorganisaation sisäisiltä toimijoilta, sillä luvan myöntämisestä aiheutuvat kustannukset jäävät tällöin joka tapauksessa kunnan kannettavaksi.
- Kuntayhtymältä, joka tuottaa palveluja usean kunnan alueella, on lupamaksun periminen perusteltua.
- Pysäköintitunnuksen maksutason tulee vastata tunnuksen myöntämisestä aiheutuvia kustannuksia.
 - **Kuntayhtymän ja yksityisen toimijan maksujen** tulee määräytyä samoilla perusteilla.
- Maksullisuus todennäköisesti vähentää tunnuksen hakemista liian löyhin perustein.

Kotihoidon pysäköintitunnuksen myöntäminen (tieliikennelaki 190 a §)

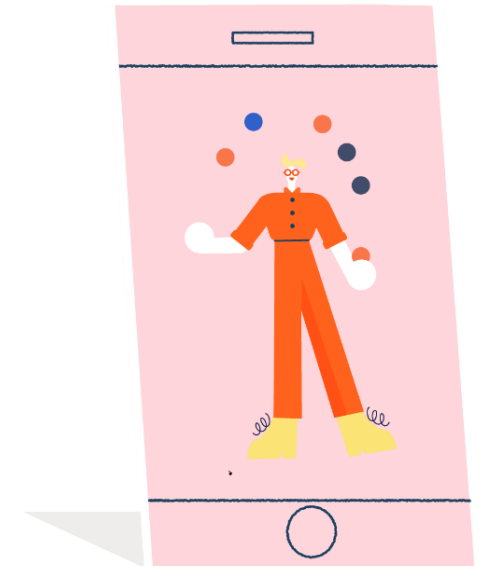
Työntekijän tai tunnuksenhaltijan on viipymättä ilmoitettava kunnalle tunnuksen myöntämisen edellytyksissä tapahtuneista muutoksista.

Kunnan tulee peruuttaa tunnuksen voimassaolo, jos:

- 1) tunnuksen myöntämisen edellytykset eivät enää täyty;*
- 2) työntekijä tai tunnuksenhaltija on toistuvasti tai vakavasti käyttänyt taikka antanut käyttää tunnusta tämän lain vastaisesti, eikä huomautuksen tai varoituksen antamista voida pitää riittävänä;*
- 3) työntekijä tai tunnuksenhaltija sitä pyytää.*

Luvan peruminen ja muutokset

- Työntekijän tai tunnuksenhaltijan on **viipymättä ilmoitettava** kunnalle tunnuksen myöntämisen edellytyksissä tapahtuneista **muutoksista**. Esim. jos
 - kotihoidossa käytettävä ajoneuvo muuttuu
 - tunnuksenhaltija muuttuu yrityksessä.
- **Kunnan tulee perua** pysäköintitunnus, jos:
 - tunnusta käytetään lain vastaisesti esim. muussa tarkoituksessa kuin kotihoidossa
 - tunnus luovutetaan sellaisen henkilön käyttöön, joka ei ole oikeutettu tunnuksen käyttämiseen
 - tunnuksen myöntämisen edellytykset eivät enää täyty
 - työntekijä tai yritys, yhdistys tai julkisyhteisö pyytävät luvan peruuttamista



Yhteistoiminta muiden kuntien ja yhteistoiminta-alueen kanssa

- Kunnat voivat sopia, että kunnassa myönnettävä kotihoidon pysäköintitunnus on voimassa myös toisen kunnan alueella tai esimerkiksi kuntayhtymän toiminta-alueella.
- Kotihoidon pysäköintitunnuksen myöntämistä voidaan hoitaa joko **kunnan omana toimintana** tai **yhteistoiminnassa muiden kuntien** kanssa tai **sote-kuntayhtymän** tehtäviä laajentamalla.
- Viimeksi mainittu malli voi olla tarkoituksenmukainen silloin, kun sote-kuntayhtymä hoitaa kotihoitoa ja sen palveluiden hankintaa.
- Jos toinen kunta hoitaa kunnan pysäköinninvalvontaa sopimusperusteisesti, on kotihoidon pysäköintitunnuksen käyttöönotto ja valvonta suositeltavaa valmistella yhteistyössä.

Pysäköinti kotihoidon pysäköintitunnuksella

- **Oikeus vain katualueella pysäköintiin (39 a §)**
 - Pysäköintitunnuksella on mahdollista pysäköidä vain kunnan kadulla tai kunnan hallinnoimalla tiealueella.
 - Jos ajoneuvossa on kotihoidon pysäköintitunnus, ajoneuvon saa pysäköidä kadulla tai muulla kunnan hallinnoimalla alueella liikenteenohjauslaitteella osoitetusta kiellosta tai rajoituksesta huolimatta.
- Kotihoidon pysäköintitunnus ei anna pysäköintioikeutta kiinteistöjen omistamalla tai hallitseamalla alueella.

Pysäköinti kotihoidon pysäköintitunnuksella

- **Huoltoajo**

- Huoltoajo-sallittu lisäkilvellä osoitetaan, että liikennemerkistä ilmenevän kiellon estämättä ajoneuvon kuljettaminen on sallittu mm. silloin, kun ajoneuvossa on kotihoidon pysäköintitunnus.
- Oikeus koskee kunnan hallinnoimaa katualueetta. Se ei oikeuta huoltoajoon kiinteistön alueella.

➤ Kiinteistöt voivat omalla päätöksellään sallia kotihoidon pysäköinnin kuten nykyäänkin.

Pysäköinti kotihoidon pysäköintitunnuksella

- **Pysäköintipaikat jotka varattu tietyille ajoneuvoille**
 - Pysäköintitunnuksella ei saa pysäköidä sellaiselle alueelle tai paikalle, joka on osoitettu liikennemerkillä vain tiettyjen ajoneuvojen pysäköintiin.
 - Kotihoidon pysäköintitunnuksella ei siten saa pysäköidä esim. liikkumisesteisen pysäköintiä varten osoitetulle paikalle.
- **Pihakadulla ajaminen ja pysäköinti**
 - Pysäköinti pihakadulla on sallittu lähtökohtaisesti vain merkityllä pysäköintipaikalla (43 §).
 - Polkupyörän ja mopon sekä liikkumisesteisen pysäköintitunnuksella tai kotihoidon pysäköintitunnuksella varustetun ajoneuvon saa kuitenkin pysäköidä muuallekin, jos siitä ei aiheudu huomattavaa haittaa pihakadun liikenteelle eikä muulle käyttämiselle.

Pysäköintitunnuksen alueellinen kattavuus



- Kuntaliiton tulkinnan mukaan kotihoidon pysäköintitunnus on mahdollista ottaa käyttöön joko **koko kunnan alueella** tai tietyllä **määritellyllä alueelle**, jossa kotihoidon pysäköintiä on erityinen tarve helpottaa.
- Näin voi olla esimerkiksi tilanteessa, jossa keskustassa on kaikille käyttäjille toimiva pysäköintitunnusjärjestelmä, mutta erityisesti kerrostaloalueilla on haasteita lyhytaikaisessa pysäköinnissä.
- Toisaalta kunnalla on myös käytettävissään eräitä liikenteen ohjauksen keinoja kotihoidon pysäköinnin ohjaukseen (ks. seuraavat kalvot).

Kotihoidon pysäköinti ja aikarajoitus

- Lain lähtökohtana on, että kotihoidon pysäköinnille ei aseteta aikarajoitusta.
- Pysäköintiajan rajoitus on **mahdollista kuitenkin osoittaa** tarvittaessa koskemaan myös pysäköintitunnuksellisia ajoneuvoja tieliikennelain 75 §:n 2 momentissa tarkoitetulla **tekstillisellä merkillä**.
 - *Jos liikenteen ohjauksessa tarvitaan liikennemerkkiä, josta ei ole tässä laissa säädetty, voidaan käyttää suorakaiteen muotoista tekstillistä merkkiä.*
 - Merkki ei kuitenkaan sisälly tieliikennelain liitteeseen (ei numeroa ja selitettä).
- Tekstillinen merkki: keltainen tausta, musta teksti ja reunanauha.
- Aikarajoituksen osalta tekstinä esim. *Pysäköintitunnuksella x tuntia.*

Kotihoidon pysäköinti pysäköintikieltoalueella

- Uusi tieliikennelaki (75 § 2 mom.) antaa tarvittaessa **mahdollisuuden osoittaa tekstillisellä merkillä** pysäköintikiellon voimassaoloalueella, että **pysäköintikielto** koskee myös pysäköintitunnuksellisia ajoneuvoja.
- Tekstillinen merkki: keltainen tausta, musta teksti ja reunanauha.
- Tekstillinen merkki asennetaan ylimmäksi pysäköintikieltomerkin päälle.
- Tekstinä esim. *Pysäköintikielto myös pysäköintitunnuksella*
- Tällainen ratkaisu voi olla tarpeen, jos pysäköintikielto on asetettu esimerkiksi liikenneturvallisuuden, tukkeutuvan kadun tai joukkoliikenteen toimivuuden vuoksi.

Riskinä virheellinen käsitys pysäköintioikeuden laajuudesta?



- Kotihoidon pysäköintitunnus ei oikeuta pysäköimään esim.
 - Jalkakäytävälle, pyörätielle tai kävelykadulle
 - Yksityiselle alueelle liikennemerkkien vastaisesti tai ilman kiinteistön omistajan tai haltijan lupaa
 - Liian lähelle risteystä tai suojatietä
 - Ylipäätään liikenneturvallisuutta vaarantaen tai aiheuttaen huomattavaa haittaa tien käytölle
- Käytännössä on tilanteita, joissa käyttäjän voi olla vaikea erottaa katualue yksityistiestä, maantiestä tai piha-alue kulkuväylästä.

Kiinteistöjen piha-alueet

- Kotihoidon työntekijöiden pysäköintitarve liittyy tyypillisesti yksityisellä tonttialueella asuvan asiakkaan palvelutarpeeseen.
- Taloyhtiöt tulisi saada tarjoamaan vieraspysäköintiä ja lyhytaikaista pysäköintiä tonteillaan.
- Kunta voi:
 - vaikuttaa näiden pysäköintipaikkojen tarjontaan uusissa kohteissa **asema-kaavamääräysten** kautta
 - **kannustaa kiinteistöjä** tarjoamaan vieraspysäköintiä tonteillaan vapaaehtoisesti.



Seuranta

- Kunnan kannattaa seurata kotihoidon pysäköintitunnuksen käyttöä ja sen vaikutuksia.
 - esimerkiksi käytetäänkö tunnusta tarkoitetulla tavalla, miten tunnuksen käytön valvonta onnistuu, millaisia vaikutuksia on havaittavissa katuverkolla.
- Liikenne- ja viestintäministeriö tulee seuraamaan liikenne- ja viestintävaliokunnan mietinnön mukaisesti kotihoidon pysäköintitunnusta koskevan sääntelyn toimivuutta.
 - Tällöin arvioidaan myös korjaavien toimenpiteiden ja uusien keinojen tarvetta kotihoidon pysäköintiin liittyvien ongelmien ratkaisemiseksi.



KUNTA LIITTO