

Kuntatalouden kehitys vuoteen 2020

Lähde: Kuntatalousohjelma 15.9.2016
sekä Kuntaliiton laskelmat

*Kehitysarviossa on huomioitu kiky-sopimus,
mutta ei maakuntauudistusta*

Kokonaistaloudelliset ennusteet ja taustaoletukset

Lähde: Vuodet 2014-2015 Tilastokeskus, vuosien 2016-2020 ennusteet VM 15.9.2016

Prosenttia:	2014	2015	2016	2017	2018	2019	2020
BKT, määrän muutos	-0,7	0,2	1,1	0,9	1,1	1,3	1,3
Palkkasumman muutos	0,3	1,0	1,7	0,8	1,7	2,3	3,0
Ansiotasoindeksin muutos	1,4	1,3	1,2	0,8	1,2	1,7	2,1
Työttömyysaste	8,7	9,4	9,0	8,8	8,5	8,1	7,7
Kuluttajahintojen muutos	1,0	-0,2	0,4	1,1	1,3	1,6	1,8
Kuntien kustannustason muutos	0,5	0,6	1,0	-0,7	0,7	0,7	2,1
Valtionosuusindeksin muutos	1,5	0,6	0,0	0,0	0,0	0,0	2,1
Kuntien ansiotasoindeksin muutos	0,7	0,8	1,0	0,7	1,1	1,7	2,1

Ennusteet huhtikuussa 2016 (Kuntatalousohjelma):

BKT, määrän muutos	0,5	0,9	1,2	1,2	1,1	1,1
Palkkasumman muutos	0,8	1,5	1,4	1,5	1,9	2,3
Ansiotasoindeksin muutos	1,2	1,2	1,0	1,2	1,6	2,0
Työttömyysaste	9,4	9,3	9,0	8,7	8,4	8,1
Kuluttajahintaindeksin muutos	-0,2	0,3	1,3	1,5	1,7	1,8
Kuntien kustannustason muutos	0,5	1,0	0,9	1,3	1,6	2,0

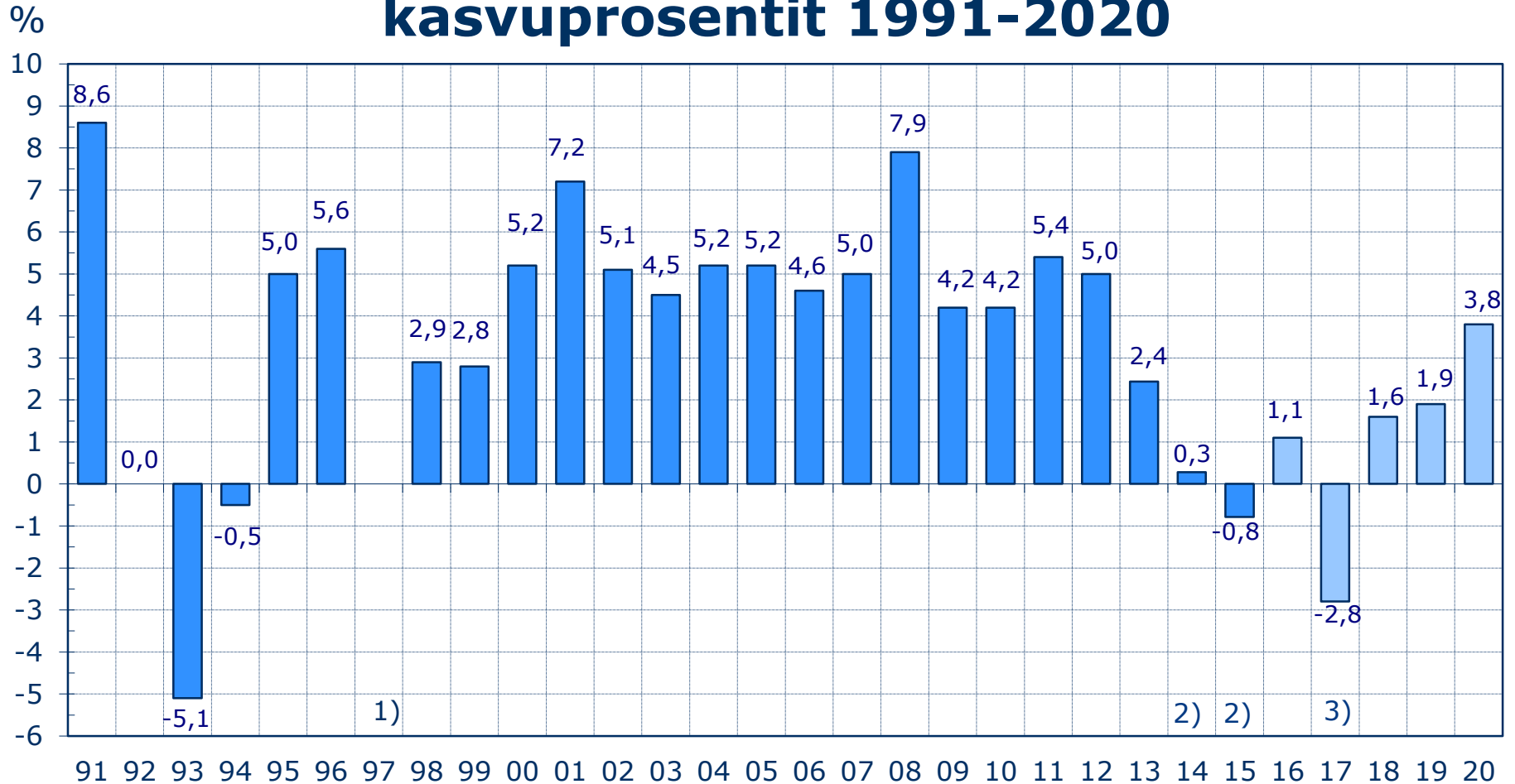
Kuntien ja kuntayhtymien bruttomenot, mrd. €

	2014 1)	2015*	2016**	2017** 2)	2018**	2019**	2020**
Toimintamenot	38,46	38,17	38,58	37,49	38,11	38,84	40,30
- Henkilöstömenot	21,21	21,01	21,06	20,19	20,23	20,25	20,95
- Palkat	16,30	16,14	16,15	15,86	15,99	16,20	16,75
- Muut henkilöstömenot	4,91	4,87	4,90	4,33	4,24	4,05	4,20
- Ostot (materiaalit ja palv.)	13,87	13,58	13,95	14,49	15,07	15,78	16,53
- Avustukset	2,46	2,68	2,68	1,91	1,91	1,91	1,92
- Muut toimintamenot	0,92	0,90	0,90	0,90	0,90	0,90	0,90
Korkomenot	0,31	0,29	0,29	0,30	0,31	0,33	0,37
Investoinnit	7,62	4,42	4,45	4,65	4,65	4,75	4,75
Yhteensä	46,39	42,87	43,32	42,44	43,07	43,92	45,41
Muutos-%:							
Toimintamenot	0,3	-0,8	1,1	-2,8	1,6	1,9	3,8
- Palkat	-0,5	-1,0	0,1	-1,8	0,8	1,3	3,4
- Ostot (materiaalit ja palv.)	0,1	-2,1	2,8	3,8	4,0	4,7	4,8
Menot yhteensä	7,0	-7,6	1,0	-2,0	1,5	2,0	3,4

1) Vuodesta 2014 lähtien toimintamenojen (ja toimintatulojen) tasoon vaikuttaa kunnallisten liikelaitosten ja ammattikorkeakoulujen yhtiöittäminen. Vuoden 2014 investointien korkea taso johtuu liikelaitosten yhtiöittämissiin liittyvistä osakkeiden ja osuuksien hankinnasta.

2) Vuonna 2017 toimintamenoja (sekä toimintatuloja ja valtionosuuksia) supistaa perustoimeentulotuen laskennan ja maksatuksen siirto Kelalle. Vaikutus toimintamenoihin on noin -700 miljoonaa euroa. Kiky-sopimuksen vaikutus henkilöstömenoihin on vuonna 2017 noin -700 miljoonaa euroa.

Kuntien ja kuntayhtymien toimintamenojen kasvuprosentit 1991-2020



1) Mm. opetustoimen ylläpitäjämallin johdosta vuosi 1997 ei ole vertailukelpoinen aikaisempien vuosien kanssa

2) Vuosina 2014-2015 toimintamenojen kasvua hidastaa kunnallisten ammattikorkeakoulujen sekä liikelaitosten yhtiöittäminen. Ilman näitä yhtiöittämiä kasvu olisi vuosina 2014 ja 2015 ollut noin 1 %.

3) Vuonna 2017 toimintamenojen kasvua hidastaa perustoimeentulotuen maksatuksen ja laskutuksen siirto Kelalle sekä kiky-sopimus. Ilman näitä toimenpiteitä kasvu olisi noin +0,8 %.

Kuntien verotulot vuosina 2014-2020, mrd. €

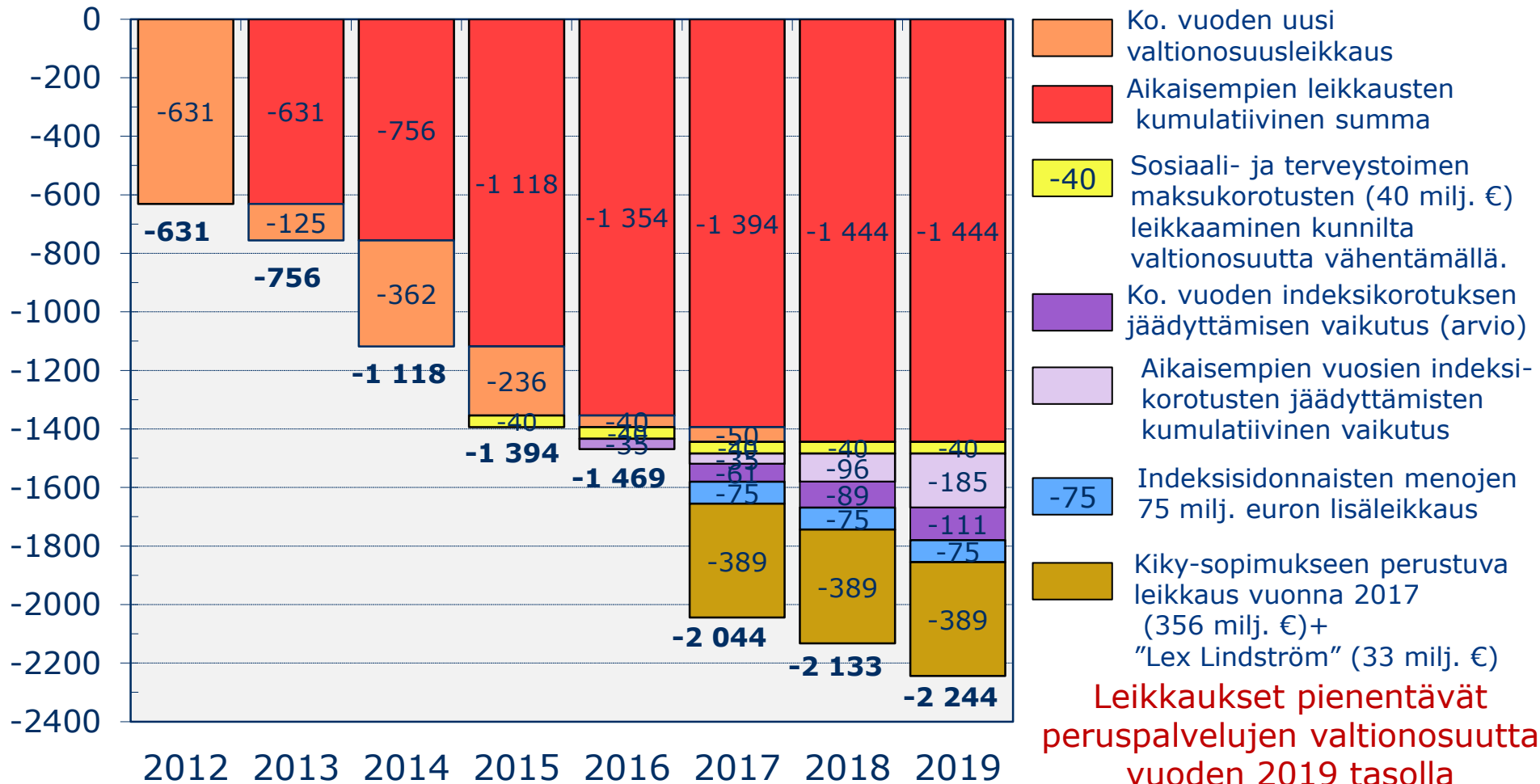
(painelaskelma, kuntien veroprosentit pidetty 2016-2020 samoina)

	2014	2015*	2016**	2017**	2018**	2019**	2020**
Verolaji							
Kunnallisvero	18,19	18,52	18,78	18,49	18,87	19,39	20,12
Yhteisövero	1,47	1,64	1,53	1,55	1,63	1,70	1,77
Kiinteistövero	1,51	1,60	1,65	1,77	1,83	1,89	1,92
Verotulot yhteensä	21,18	21,77	21,96	21,81	22,33	22,98	23,81
Muutos-%:							
Kunnallisvero	1,3	1,8	1,4	-1,6	2,1	2,7	3,8
Yhteisövero	12,1	11,7	-7,0	1,6	4,7	4,7	3,9
Kiinteistövero	11,0	6,1	3,2	6,9	3,6	3,0	1,9
Verotulot yhteensä	2,6	2,8	0,9	-0,7	2,4	2,9	3,6
Tuloveroprosentti, keskim.	19,74	19,83	19,87	19,87	19,87	19,87	19,87
Yhteisöveroprosentti	20,0	20,0	20,0	20,0	20,0	20,0	20,0
Osuus yhteisöverosta, %	35,56	36,87 ¹⁾	30,92 ²⁾	30,35	30,35	30,35	30,35

1) Työmarkkinatuen rahoitusvastuun siirtoa kunnille on kompensoitu nostamalla kuntien yhteisöveron jako-osuutta vuodesta 2015 lähtien 1,81 %-yksikköä

2) Kuntien yhteisövero-osuuden viiden %-yksikön määräaikainen korotus päättyy vuonna 2016

Vuosien 2012-2019 leikkausten vaikutus kuntien peruspalvelujen* valtiosuuteen, milj. €



Leikkaukset pienentävät peruspalvelujen valtiosuutta vuoden 2019 tasolla 2,2 mrd. euroa eli noin 20 %

* Tämän lisäksi OKM:n valtiosuusrahoitusta on leikattu noin 400 milj. € vuosina 2012-2015. Vuosina 2016-2019 toteutettavat OKM:n leikkaukset ovat arviolta yli 220 milj. € vuoden 2019 tasolla.

Kuntien ja kuntayhtymien talous, mrd. €

(painelaskelman mukaan)

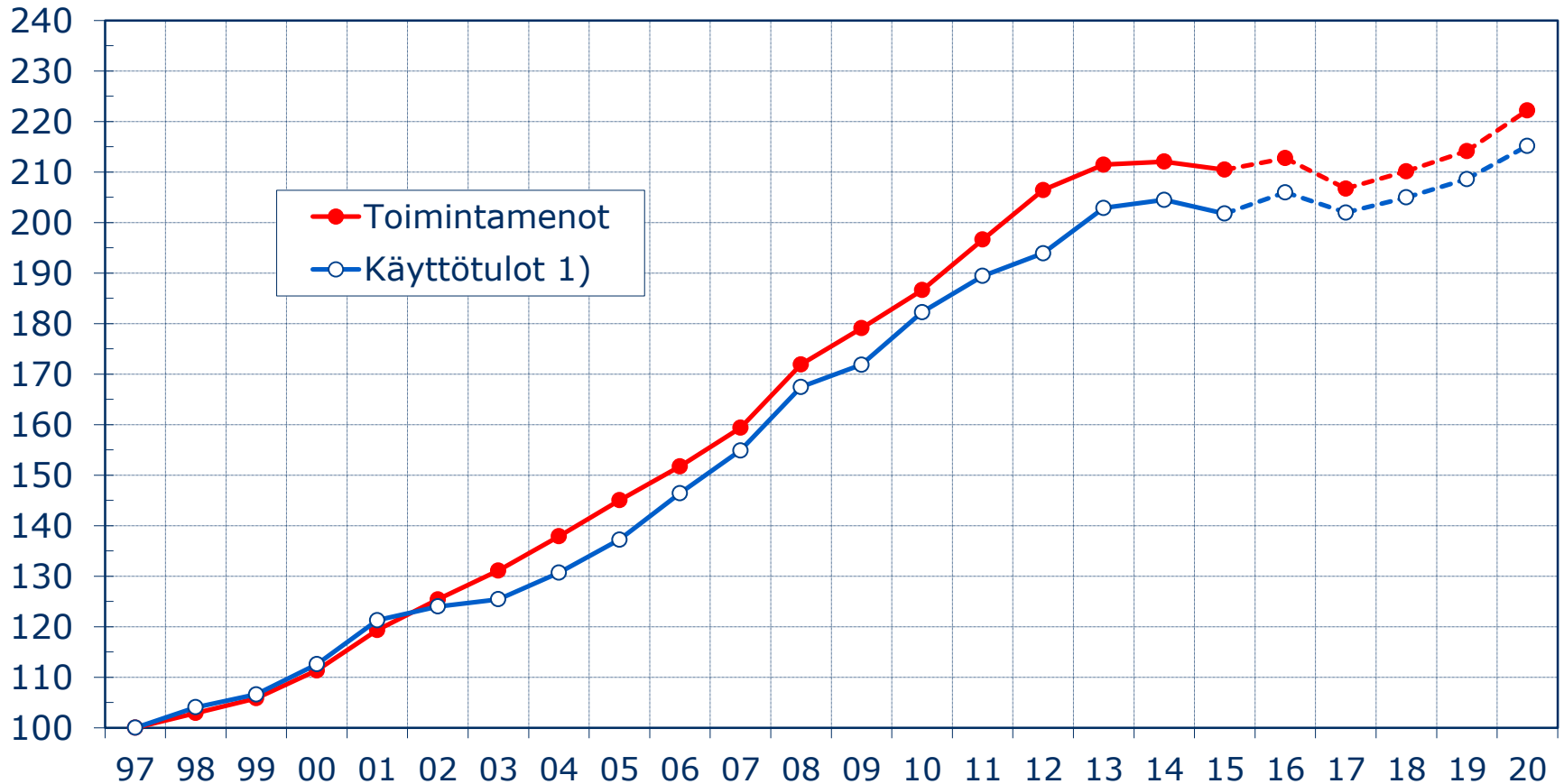
	2014 1)	2015* 1)	2016**	2017**	2018**	2019**	2020**
Toimintakate	-26,67	-27,56	-27,88	-27,01	-27,41	-27,89	-29,06
Verotulot	21,18	21,77	21,96	21,81	22,33	22,98	23,81
Käyttötalouden valt.os.	8,20	8,23	8,80	8,37	8,23	8,05	8,26
Rahoituserät, netto	0,17	0,25	0,30	0,30	0,29	0,28	0,26
Vuosikate	2,88	2,70	3,18	3,46	3,44	3,43	3,27
Poistot	-2,64	-2,66	-2,76	-2,86	-2,96	-3,06	-3,16
Satunnaiset erät, netto	1,92	0,33	0,27	0,27	0,27	0,27	0,27
Tilikauden tulos	2,16	0,37	0,68	0,86	0,74	0,63	0,37
<hr/>							
Tulorah. korjauserät	-2,56	-0,61	-0,55	-0,55	-0,55	-0,55	-0,55
Tulorahoitus	2,24	2,42	2,89	3,18	3,15	3,14	2,98
Investoinnit, netto	-2,34	-3,26	-3,45	-3,62	-3,57	-3,72	-3,75
Rahoitusjäämä ²⁾	-0,10	-0,83	-0,56	-0,44	-0,42	-0,57	-0,77
Lainakanta	16,53	17,40	18,01	18,50	18,96	19,58	20,40
Rahavarat	5,30	5,11	5,11	5,11	5,11	5,10	5,10

1) Kunnallisten liikelaitosten yhtiöittäminen paransi vuonna 2014 tilikauden tulosta arviolta noin 1,7 mrd. euroa. Vuonna 2015 liikelaitosten yhtiöittäminen heikensi toimintakatetta arviolta 0,45 mrd. euroa.

2) Rahoitusjäämä = Toiminnan ja investointien rahavirta = Tulorahoitus + investoinnit, netto
Tulorahoitus = Vuosikate + satunnaiset erät, netto + tulorahoituksen korjauserät

Kuntien ja kuntayhtymien toimintamenot ja käyttötulot 1997-2020

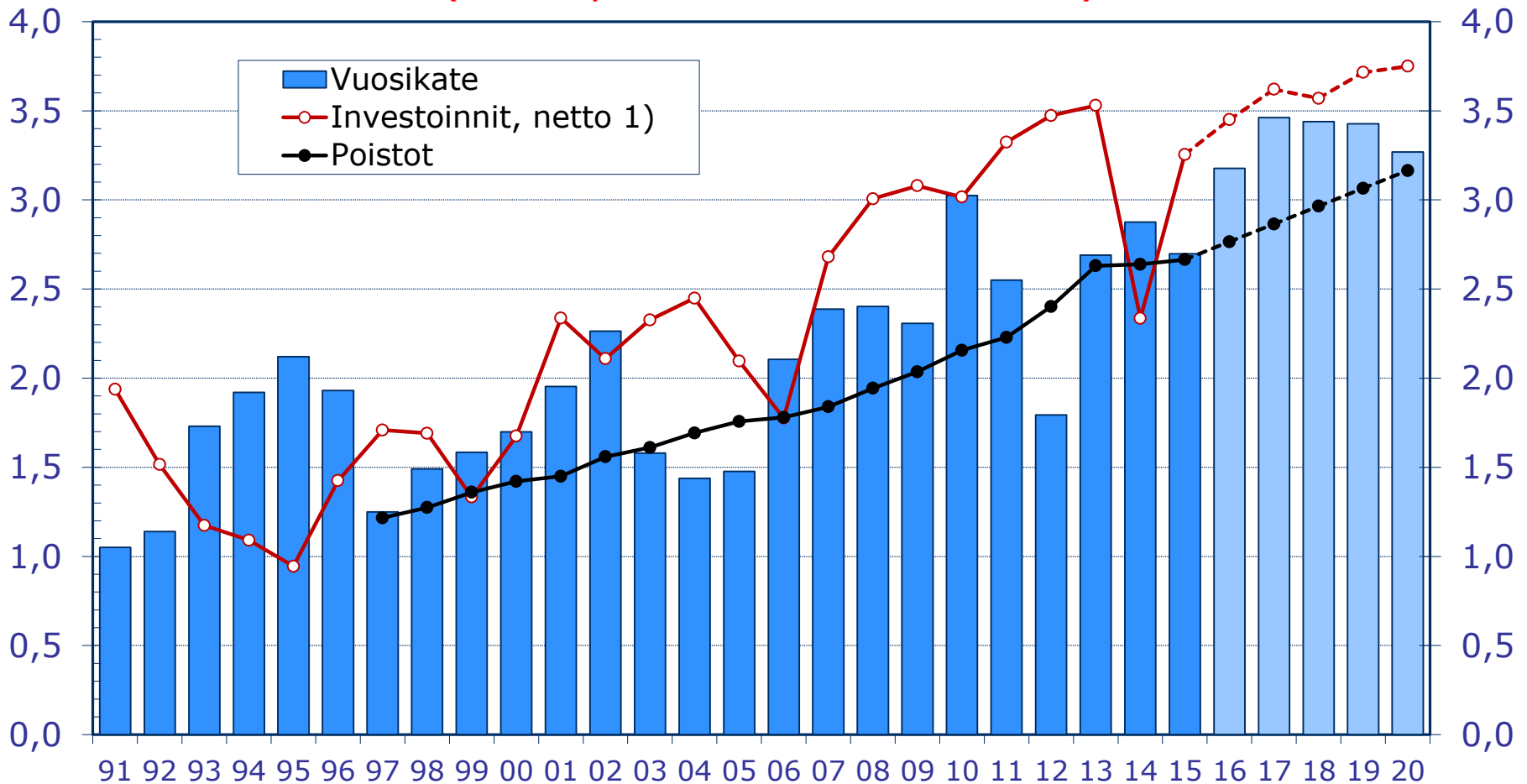
Käyvin hinnoin indeksoituina, 1997=100



1) Käyttötulot = toimintatulot + verotulot + käyttötalouden valtionosuudet (kuntien tilinpäätösten mukaan).

Vuosina 2014-2015 toimintamenojen ja -tulojen kasvua hidastaa kunnallisten ammattikorkeakoulujen sekä liikelaitosten yhtiöittäminen. Vuonna 2017 toimintamenojen ja -tulojen sekä valtionosuuksien kasvua hidastavat perustoimeentulotuen maksatuksen ja laskutuksen siirto Kelalle sekä kiky-sopimus.

Kuntien ja kuntayhtymien vuosikate, poistot sekä investoinnit¹⁾ 1991-2020, mrd. € (käyvin hinnoin) (arviot painelaskelman mukaan)



Lähde: Vuodet 1991-2015 Tilastokeskus.

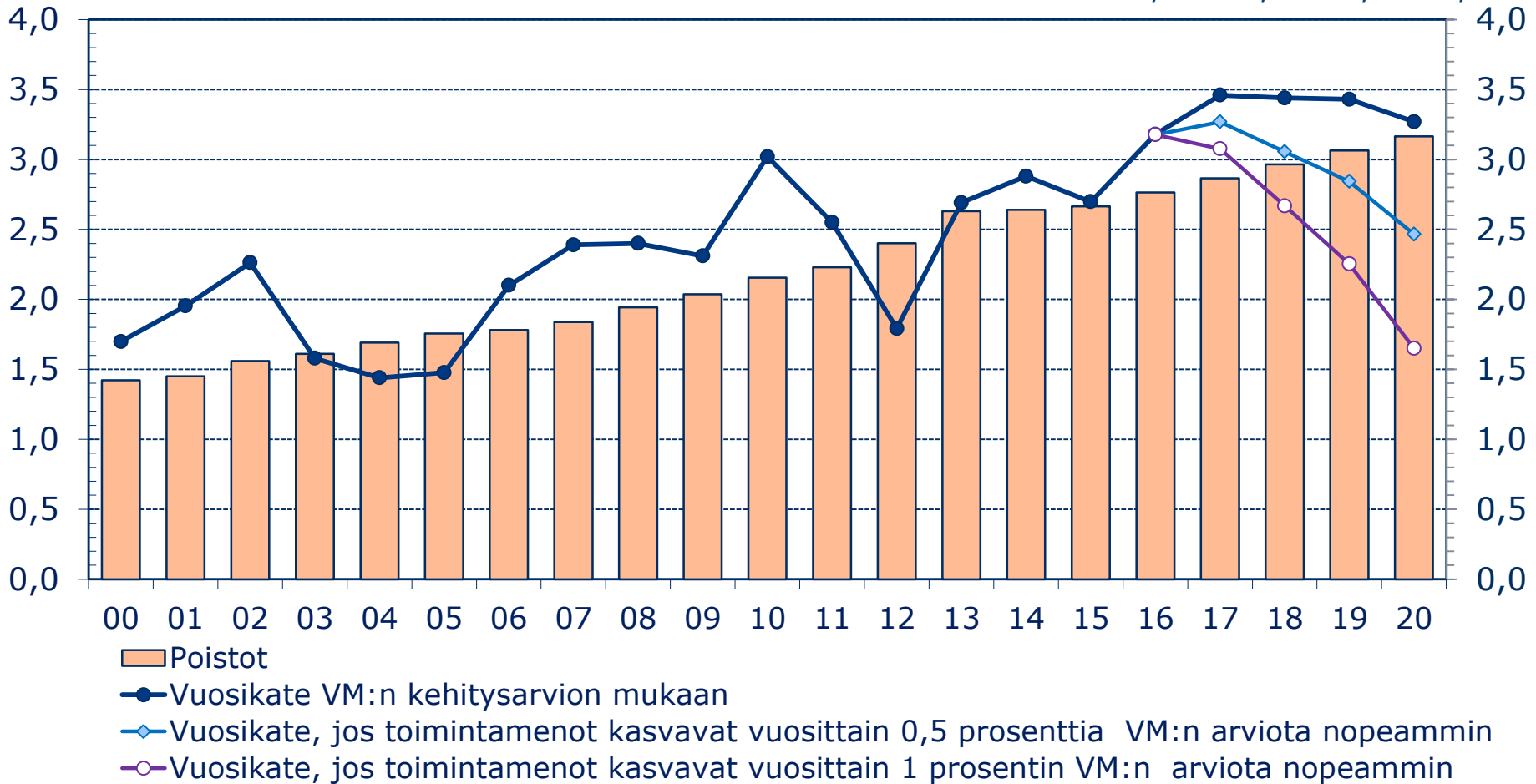
Vuosien 2016-2020 arviot VM 15.9.2016

1) Investoinnit, netto = Käyttöomaisuusinvestoinnit - rahoitusosuudet - käyttöomaisuuden myyntitulot.

Vuoden 2014 nettoinvestointien tasoon vaikuttaa kunnallisten liikelaitosten yhtiöittäminen.

Toimintamenojen kasvuprosentin vaikutus vuosikatteeseen: Kuntien ja kuntayhtymien vuosikate ja poistot, mrd. €

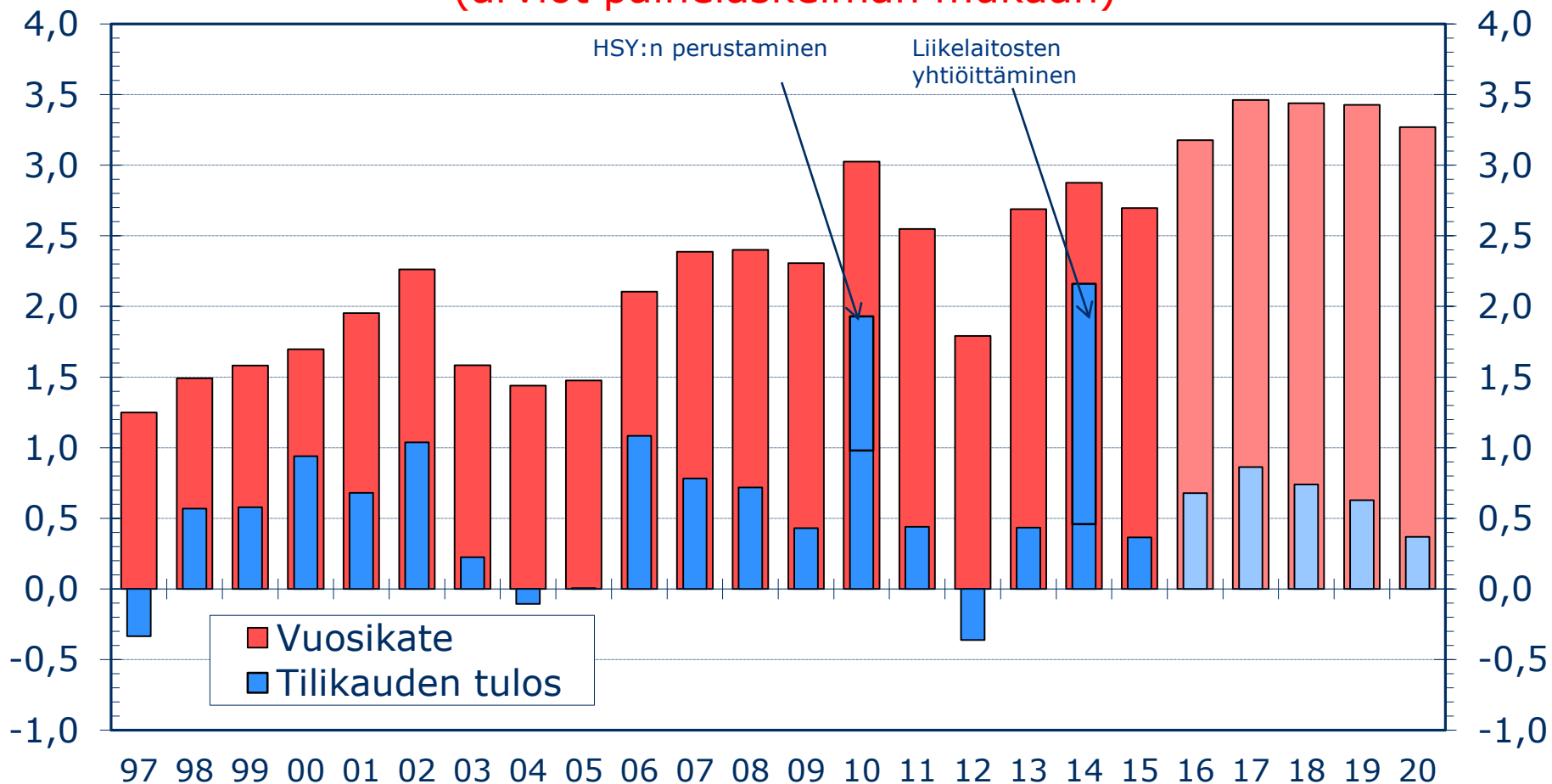
	2017 ¹⁾	2018	2019	2020
Toimintamenojen nimellinen kasvu kehitysarvion mukaan, %:	-2,8	1,6	1,9	3,8
Arvioitu kuntatalouden kustannustason muutos, %:	-0,7	0,7	0,7	2,1



1) Vuonna 2017 toimintamenojen (sekä käyttötulojen) kasvua hidastaa perustoimeentulotuen maksatuksen ja laskutuksen siirto Kelalle sekä kiky-sopimus. Ilman näitä toimenpiteitä toimintamenojen kasvu olisi noin 0,8 %.

Kuntasektorin vuosikate sekä tilikauden tulos vuosina 1997-2020, mrd. €

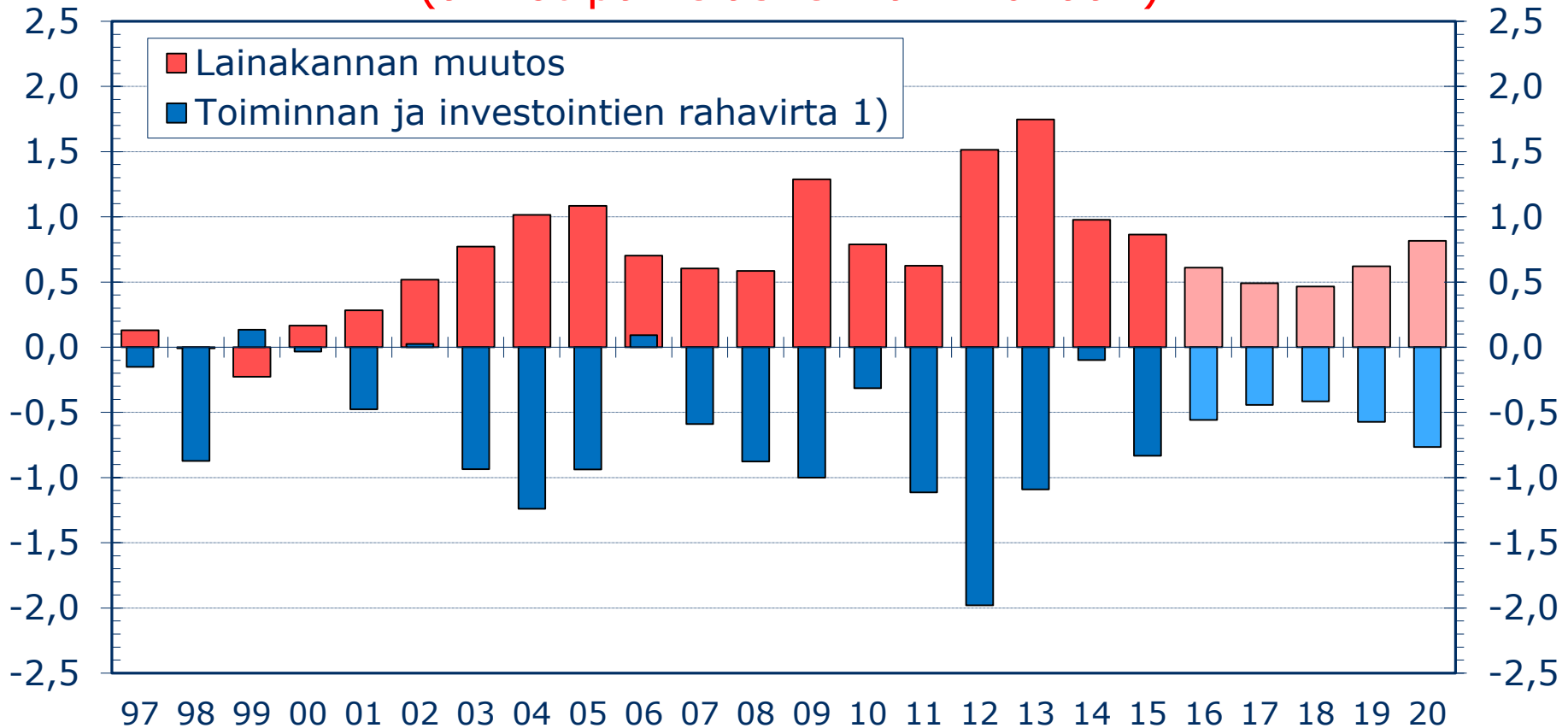
(arviot painelaskelman mukaan)



Vuonna 2010 tilikauden tulos sisältää HSY:n perustamisesta johtuvaa pääkaupunkiseudun kuntien saamaa kirjanpidollista myyntivoittoa noin 0,95 mrd. euroa.

Vuonna 2014 kunnallisten liikelaitosten yhtiöittäminen paransi tilikauden tulosta noin 1,7 mrd. euroa.

Kuntasektorin toiminnan ja investointien rahavirta sekä lainakannan muutos vuosina 1997-2020, mrd. € (arviot painelaskelman mukaan)



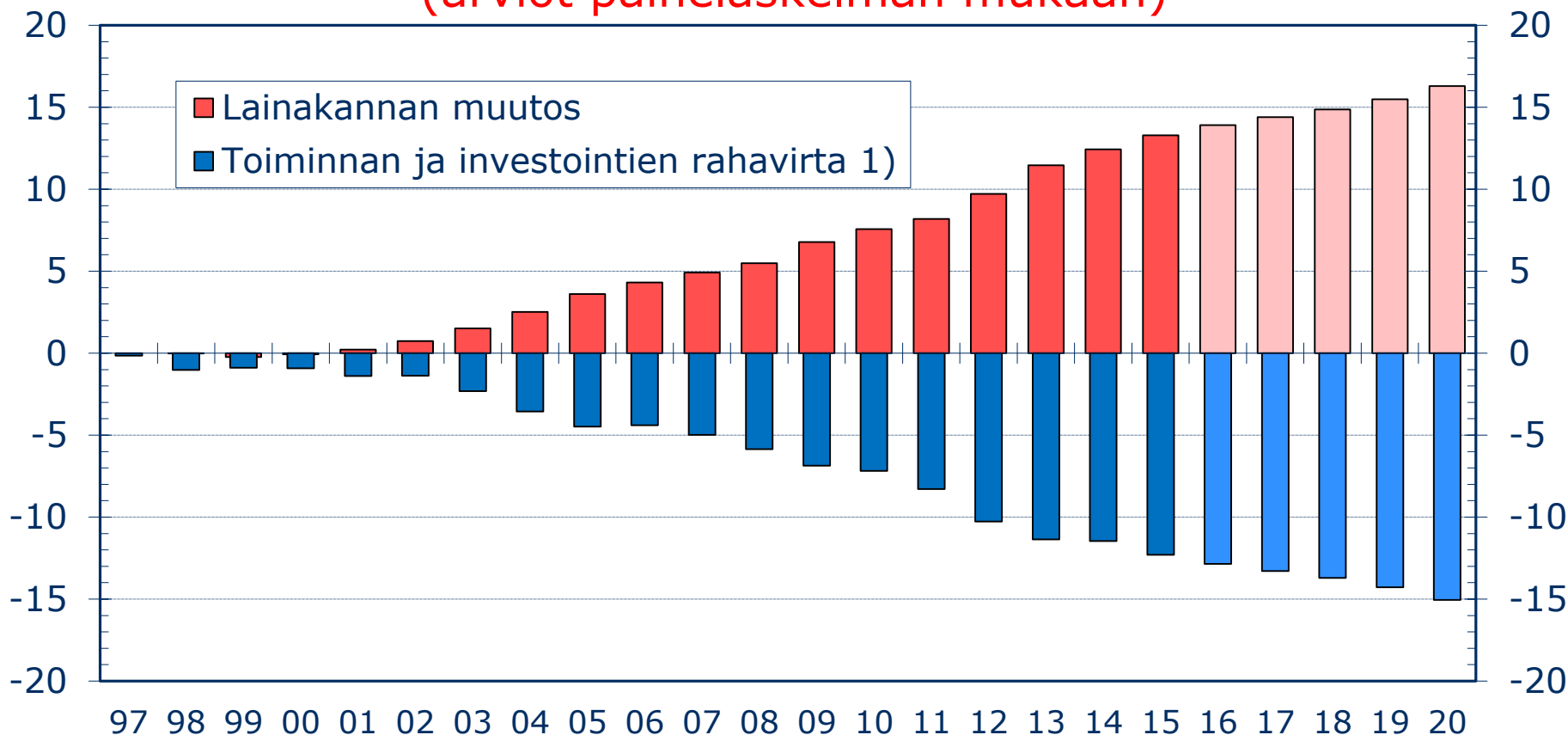
1) Toiminnan ja investointien rahavirta = Tulorahoitus, netto + Investoinnit, netto

Tulorahoitus, netto = Vuosikate + Satunnaiset erät, netto + tulorahoituksen korjaukset

Toiminnan ja investointien rahavirta on rahoituslaskelman välitulos, jonka negatiivinen (alijäämäinen) määrä ilmaisee, että menoja joudutaan kattamaan joko kassavaroja vähentämällä tai ottamalla lisää lainaa.

Positiivinen (yliäämäinen) määrä ilmaisee, kuinka paljon rahavirrasta jää nettoantolainaukseen, lainojen lyhennyksiin ja kassan vahvistamiseen.

Kuntasektorin kumulatiivinen toiminnan ja investointien rahavirta sekä lainakannan muutos vuodesta 1997, mrd. € (arviot painelaskelman mukaan)



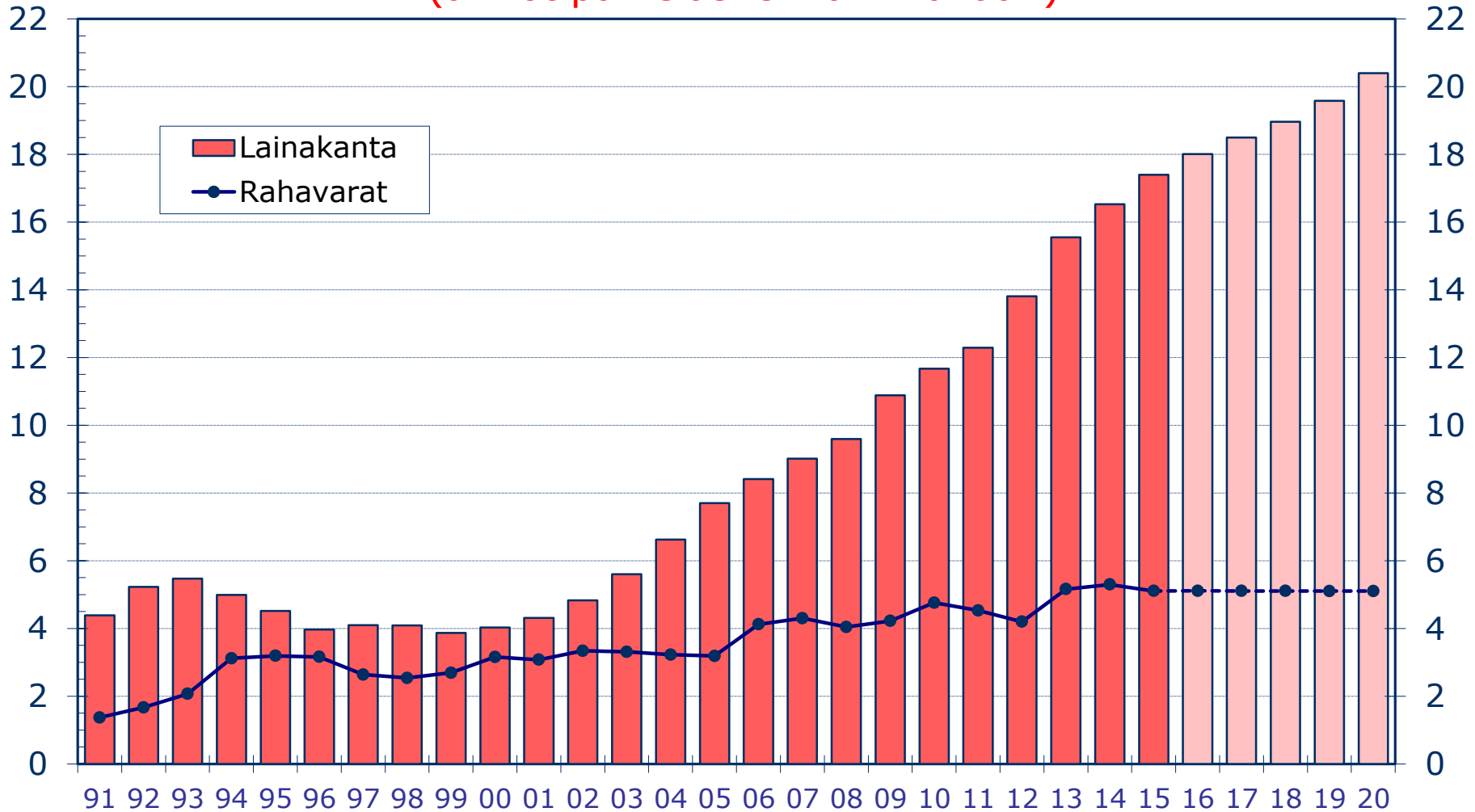
1) Toiminnan ja investointien rahavirta = Tulorahoitus, netto + Investoinnit, netto

Tulorahoitus, netto = Vuosikate + Satunnaiset erät, netto + tulorahoituksen korjaukset

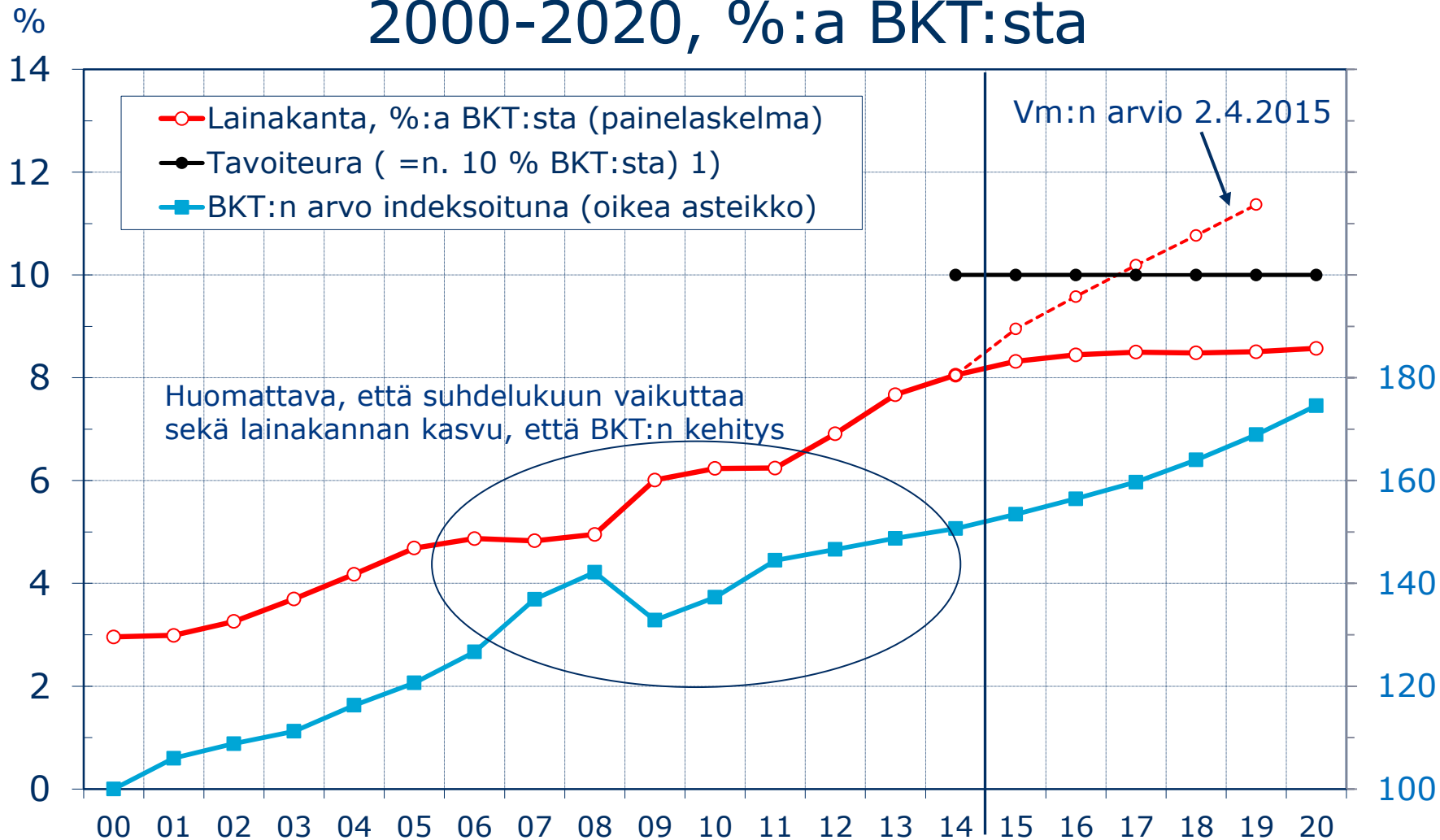
Toiminnan ja investointien rahavirta on rahoituslaskelman välitulos, jonka negatiivinen (alijäämäinen) määrä ilmaisee, että menoja joudutaan kattamaan joko kassavaroja vähentämällä tai ottamalla lisää lainaa.

Positiivinen (yli jäämäinen) määrä ilmaisee, kuinka paljon rahavirrasta jää nettoantolainaukseen, lainojen lyhennyksiin ja kassan vahvistamiseen.

Kuntien ja kuntayhtymien lainakanta sekä rahavarat 1991-2020, mrd. € (käyvin hinnoin) (arviot painelaskelman mukaan)



Kuntien ja kuntayhtymien lainakanta 2000-2020, %:a BKT:sta



1) VM:n virkamiesten esittämä tavoite kuntatalouden velkaantumisen pysäyttämiseksi vuoteen 2019 mennessä (Lähde: Talouspolitiikan lähtökohdat 2015-2019, 19.3.2015).

Kuntien ja kuntayhtymien tuloslaskelma vuosina 2015-2020, mrd. €

Tuloslaskelman erä	2015*	2016**	2017**	2018**	2019**	2020**
Toimintatulot	10,61	10,70	10,48	10,70	10,95	11,24
Toimintamenot	-38,17	-38,58	-37,49	-38,11	-38,84	-40,30
Toimintakate	-27,56	-27,88	-27,01	-27,41	-27,89	-29,06
Verotulot	21,77	21,96	21,81	22,33	22,98	23,81
Valtionosuudet	8,23	8,80	8,37	8,23	8,05	8,26
Rahoituserät, netto	0,25	0,30	0,30	0,29	0,28	0,26
Vuosikate	2,70	3,18	3,46	3,44	3,43	3,27
Poistot ja arvonalent.	-2,66	-2,76	-2,86	-2,96	-3,06	-3,16
Satunnaiserät, netto	0,33	0,27	0,27	0,27	0,27	0,27
Tilikauden tulos	0,37	0,68	0,86	0,74	0,63	0,37
muutos-%:						
Toimintatulot	-10,0	0,8	-2,1	2,1	2,3	2,6
Toimintamenot	-0,8	1,1	-2,8	1,6	1,9	3,8
Verotulot	2,8	0,9	-0,7	2,4	2,9	3,6
Valtionosuudet	0,4	6,9	-4,9	-1,7	-2,1	2,6

Vuonna 2015 tuloslaskelman eriin vaikuttaa kunnallisten liikelaitosten sekä ammattikorkeakoulujen yhtiöittäminen. Vuonna 2017 toimintatuloja ja -menoja sekä valtionosuuksia pienentää perustoimeentulotuen laskutuksen ja maksatuksen siirto Kelalle sekä kiky-sopimus.

Kuntien ja kuntayhtymien rahoituslaskelma vuosina 2015-2020, mrd. €

Rahoituslaskelman erä	2015*	2016**	2017**	2018**	2019**	2020**
Toiminnan rahavirta						
Vuosikate	2,70	3,18	3,46	3,44	3,43	3,27
Satunnaiset erät, netto	0,33	0,27	0,27	0,27	0,27	0,27
Tulorahoituksen korjauserät	-0,61	-0,55	-0,55	-0,55	-0,55	-0,55
Investointien rahavirta						
Investointimenot	-4,42	-4,45	-4,65	-4,65	-4,75	-4,75
Rahoitusosuudet investointeihin	0,21	0,20	0,23	0,28	0,24	0,20
Investointihyödykkeiden luovutustulot	0,95	0,80	0,80	0,80	0,80	0,80
Toiminnan ja investointien rahavirta	-0,83	-0,56	-0,44	-0,42	-0,57	-0,77
Rahoituksen rahavirta						
Antolainojen muutokset	-0,24	-0,05	-0,05	-0,05	-0,05	-0,05
Pitkäaikaisten lainojen lisäys	2,82	2,61	2,59	2,67	2,92	3,22
Pitkäaikaisten lainojen vähennys	-1,97	-2,00	-2,10	-2,20	-2,30	-2,40
Lyhytaikaisten lainojen muutos	0,21	0,00	0,00	0,00	0,00	0,00
Muut muutokset	0,16	0,00	0,00	0,00	0,00	0,00
Rahavarojen muutos	0,15	0,00	0,00	0,00	-0,01	0,00
Rahavarat 31.12.	5,11	5,11	5,11	5,11	5,10	5,10
Lainakanta 31.12.	17,40	18,01	18,50	18,96	19,58	20,40