

Kuntatalouden kehitys vuoteen 2024

Päivitetty 16.4.2020

Kevään 2020 kuntatalousohjelma & Kuntaliiton laskelmat

Mikko Mehtonen @MikkoMeh

Kuntatalousohjelman kehitysarvio ja painelaskelma eivät sisällä kuntatalouden toukokuussa päätettävän tukipaketin vaikutusta.

Kokonaistaloudelliset ennusteet

<u>muutos-%</u>	<u>2018</u>	<u>2019</u>	<u>2020</u>	<u>2021</u>	<u>2022</u>	<u>2023</u>	<u>2024</u>
BKT, muutos	1,6	1,0	-5,5	1,3	1,3	1,0	0,8
BKT, muutos (syksyn 19 ennuste)	1,7	1,5	1,0	0,9	0,9	0,7	
Palkkasumman muutos	4,6	3,1	-2,0	2,7	2,8	2,5	2,5
Yleisen ansiotason muutos	1,7	2,4	1,9	2,5	2,3	2,4	2,5
Kuntien ansiotason muutos	1,4	3,5	2,5	2,5	2,3	2,4	2,5
Kuluttajahintojen muutos	1,1	1,02	0,7	1,3	1,5	1,5	1,6
Valtionosuusindeksin muutos 1)	1,4	2,1	1,7	2,3	2,1	2,2	2,3
Työttömyysaste	7,4	6,7	8,0	8,1	7,9	7,8	7,8

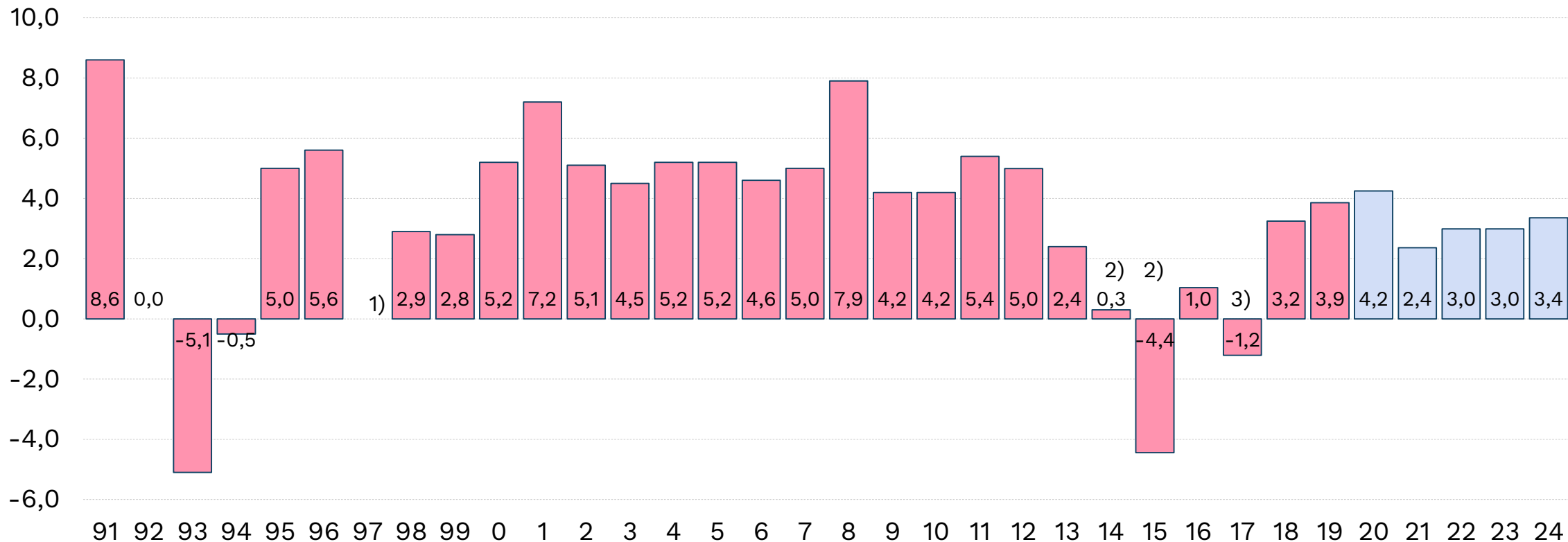
1) Peruspalvelujen hintaindeksi, jossa huomioitu lomarahojen palautuminen vuosina 2019 ja 2020

Kuntien ja kuntayhtymien bruttomenot

vuosina 2018-2024, mrd.€

	2018	2019	2020	2021	2022	2023	2024
Toimintamenot	37,87	39,33	41,01	41,97	43,23	44,52	46,02
- Henkilöstömenot	20,60	21,00	21,68	22,23	22,80	23,36	23,96
- Palkat	16,37	16,80	17,37	17,77	18,25	18,70	19,18
- Muut henkilöstömenot	4,24	4,20	4,32	4,45	4,55	4,66	4,78
- Ostot (materiaalit ja palv.)	13,58	14,34	15,16	15,48	16,04	16,63	17,35
- Avustukset	2,24	2,43	2,51	2,56	2,61	2,68	2,76
- Muut toimintamenot	1,45	1,56	1,65	1,70	1,77	1,85	1,94
Rahoitusmenot, brutto	0,31	0,36	0,33	0,34	0,40	0,50	0,61
Investoinnit	4,84	5,27	5,50	5,65	5,55	5,46	5,46
Yhteensä	43,02	44,96	46,83	47,96	49,18	50,47	52,08
Muutos-%:							
Toimintamenot	3,2	3,9	4,2	2,4	3,0	3,0	3,4
- Palkat	3,1	2,6	3,4	2,4	2,7	2,5	2,6
- Ostot (materiaalit ja palv.)	4,1	5,6	5,7	2,1	3,6	3,7	4,4
Menot yhteensä	3,4	4,5	4,2	2,4	2,5	2,6	3,2

Kuntien ja kuntayhtymien toimintakulujen kasvu-%



1) Mm. opetustoimen ylläpitäjämallin johdosta vuosi 1997 ei ole vertailukelpoinen aikaisempien vuosien kanssa

2) Vuosina 2014–2015 toimintamenojen kasvua hidastaa kunnallisten ammattikorkeakoulujen sekä liikelaitosten yhtiöittäminen.

Lisäksi vuonna 2015 menojen tasoon vaikuttaa tilastouudistus. Ilman näitä toimenpiteitä kasvu vuosina 2014 ja 2015 noin 1 %.

3) Vuonna 2017 toimintamenoissa näkyy perustoimeentulotuen maksatuksen ja laskutuksen siirto

Kelalle sekä kiky-sopimus. Ilman näitä toimenpiteitä kasvu olisi noin 1 %.

Kuntien verotulot

mrd.€

	2018	2019	2020	2021	2022	2023	2024
Verolaji							
Kunnallisvero	18,76	19,24	19,12	20,27	20,52	21,15	21,82
Yhteisövero 1)	1,86	1,91	1,41	1,85	1,70	1,73	1,70
Kiinteistövero	1,81	1,87	1,84	2,01	1,98	2,00	2,02
Verotulot yhteensä	22,43	23,01	22,37	24,13	24,20	24,88	25,54
Muutos-%:							
Kunnallisvero	-0,8	2,6	-0,6	6,0	1,2	3,1	3,2
Yhteisövero 1)	-0,6	2,8	-26,1	31,2	-8,1	1,8	-1,7
Kiinteistövero	2,2	3,1	-1,6	9,2	-1,5	1,0	1,0
Verotulot yhteensä	-0,5	2,6	-2,8	7,9	0,3	2,8	2,7
Tuloveroprosentti, keskim.	19,84	19,88	19,97	19,97	19,97	19,97	19,97
Yhteisöveroprosentti	20,0	20,0	20,0	20,0	20,0	20,0	20,0
Osuus yhteisöverosta, %	31,35	31,30	32,13	32,24	32,18	32,06	30,54

Kuntien ja kuntayhtymien talous

painelaskelman¹⁾ mukaan, mrd.€

	2018	2019	2020	2021	2022	2023	2024
Toimintakate	-28,57	-29,85	-31,54	-32,23	-33,29	-34,40	-35,70
Verotulot 1)	22,43	23,02	22,42	24,51	24,40	25,13	25,80
Valtionosuudet 1)	8,50	8,67	10,30	9,60	10,51	10,93	11,32
Rahoitustuotot ja kulut, netto	0,31	0,34	0,35	0,30	0,21	0,10	-0,02
Vuosikate	2,67	2,19	1,53	2,17	1,82	1,77	1,40
Poistot	-2,82	-2,87	-2,97	-3,07	-3,17	-3,27	-3,37
Satunnaiset erät, netto	0,07	0,35	0,13	0,13	0,13	0,13	0,13
Tilikauden tulos	-0,08	-0,32	-1,32	-0,77	-1,22	-1,38	-1,84
Tulorah. korjauserät	-0,57	-0,69	-0,61	-0,61	-0,61	-0,61	-0,61
Tulorahoitus, netto	2,16	1,85	1,05	1,69	1,34	1,29	0,92
Investoinnit, netto	-3,87	-4,11	-4,34	-4,50	-4,45	-4,35	-4,35
Rahoitusjäämä¹⁾	-1,71	-2,26	-3,30	-2,81	-3,10	-3,06	-3,43
Lainakanta	19,44	21,95	25,55	28,66	32,07	35,43	39,16
Rahavarat	6,04	6,33	6,83	7,33	7,83	8,33	8,83

1) Painelaskelma ei sisällä kuntatalouden tukipaketin kompensatioita.

1) Rahoitusjäämä = Toiminnan ja investointien rahavirta = Tulorahoitus + investoinnit, netto
Tulorahoitus = Vuosikate + satunnaiset erät, netto + tulorahoituksen korjauserät

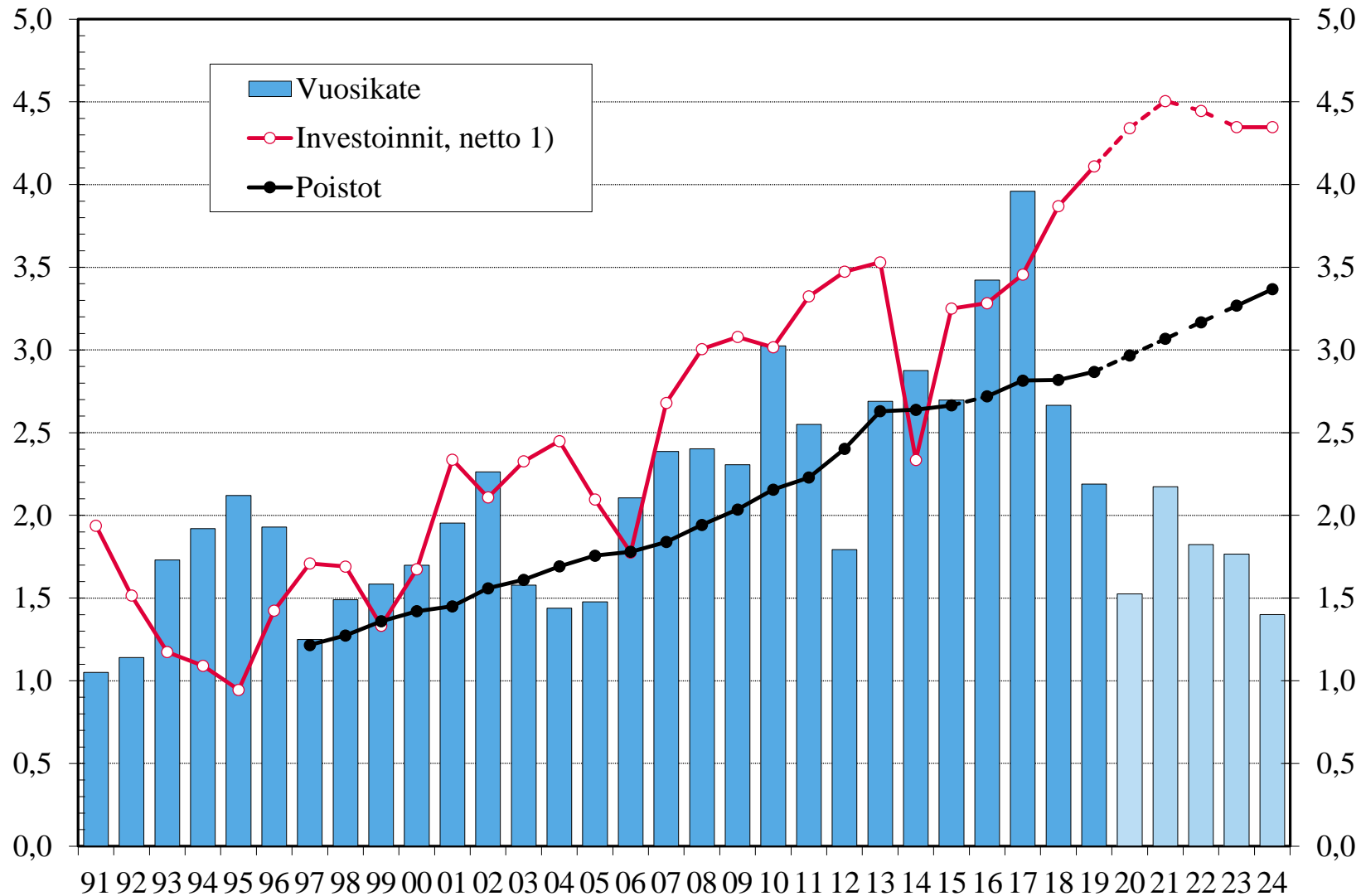
Lähde: Vuodet 2018 ja 2019 Tilastokeskus,
Vuosien 2020-2024 arviot VM 16.4.2020

Kuntasektorin vuosikate, poistot sekä investoinnit¹⁾ painelaskelman¹⁾ mukaan, mrd.€

1) Investoinnit, netto =
Käyttöomaisuusinvestoinnit –
rahoitusosuudet –
käyttöomaisuuden myyntitulot.

Vuoden 2014 nettoinvestointien
tasoon vaikuttaa kunnallisten
liikelaitosten yhtiöittäminen.

Vuosien 2016 ja 2017
vuosikatetta vahvistivat
kilpailukyky sopimuksessa
sovittu lomarahaleikkaus ja
työnantajamaksujen
alennukset. Kiky-säästöt
leikattiin kuntataloudesta
täysimääräisinä vuosina 2018–
2019.



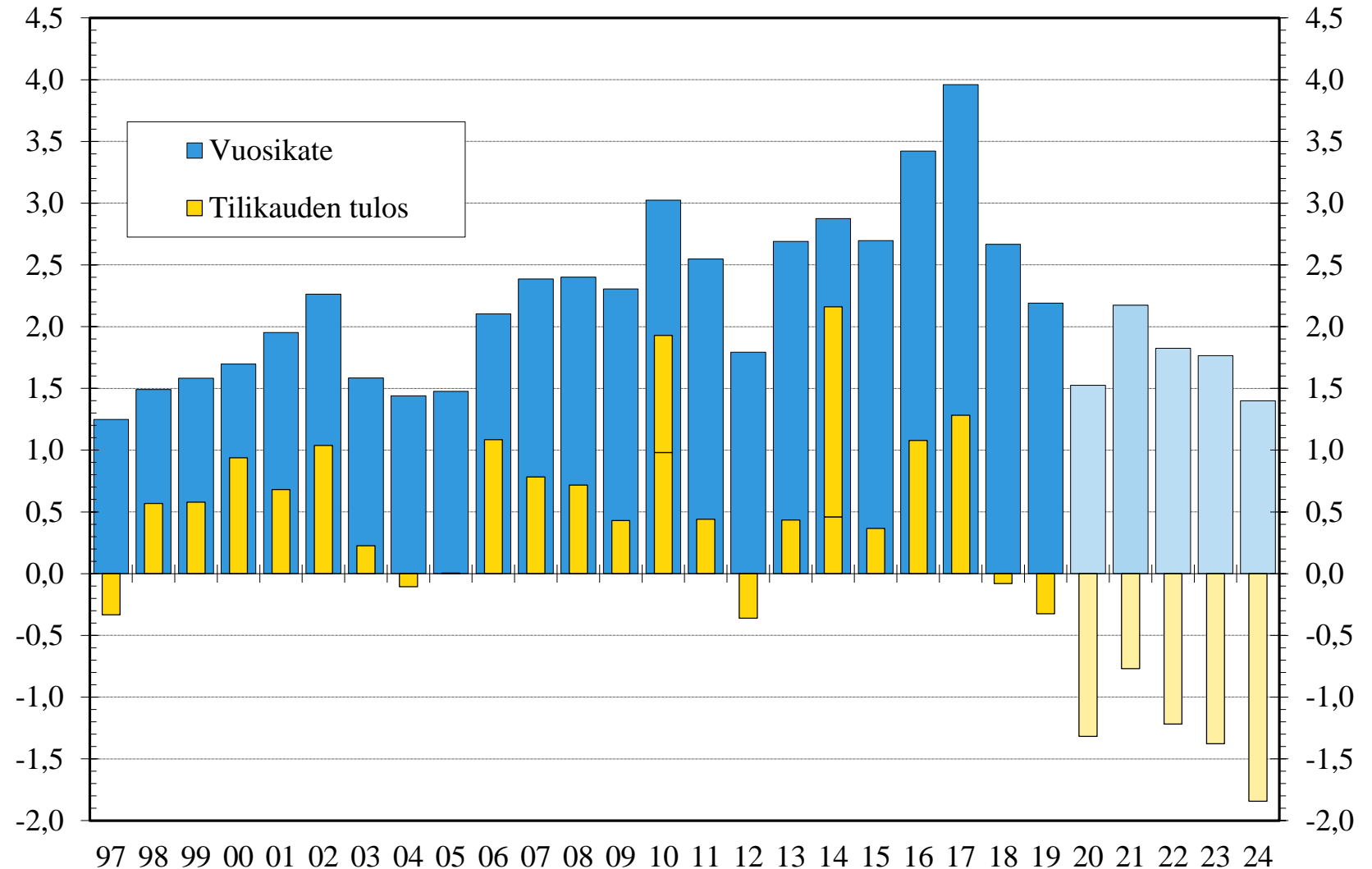
Kuntasektorin vuosikate ja tilikauden tulos

painelaskelman¹⁾ mukaan, mrd.€

Vuonna 2010 tilikauden tulos sisältää HSY:n perustamisesta johtuvaa pääkaupunkiseudun kuntien saamaa kirjanpidollista myyntivoittoa noin 0,95 mrd. euroa.

Vuonna 2014 kunnallisten liikelaitosten yhtiöittäminen paransi tilikauden tulosta noin 1,7 mrd. euroa.

Vuosien 2016 ja 2017 vuosikatetta vahvistivat kilpailukykysojimuksessa sovittu lomarahaleikkaus ja työnantajamaksujen alennukset. Kiky-säästöt leikattiin kuntataloudesta täysimääräisinä vuosina 2018-2019.

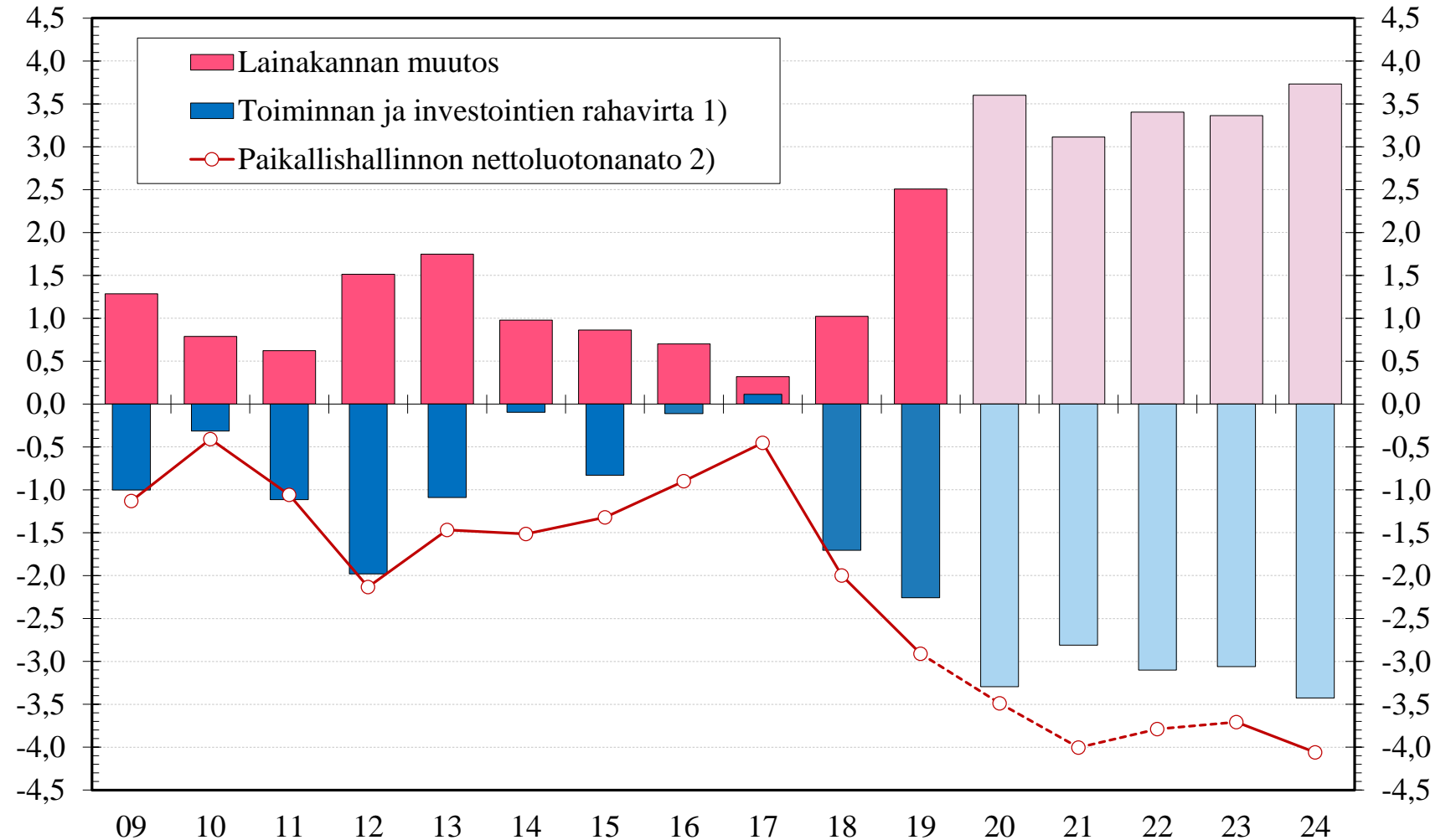


Kuntasektorin toim. ja inv. rahavirta, nettoluotonanto sekä lainakannan muutos

painelaskelman¹⁾ mukaan, mrd.€

1) Alijäämäinen (neg.) rahavirta ilmaisee, että menoja katetaan kassavaroja vähentämällä tai lainalla. Ylijäämäinen (pos.) rahavirta ilmaisee, kuinka paljon varoja jää antolainaukseen, lainojen lyhennyksiin ja kassan vahvistamiseen.

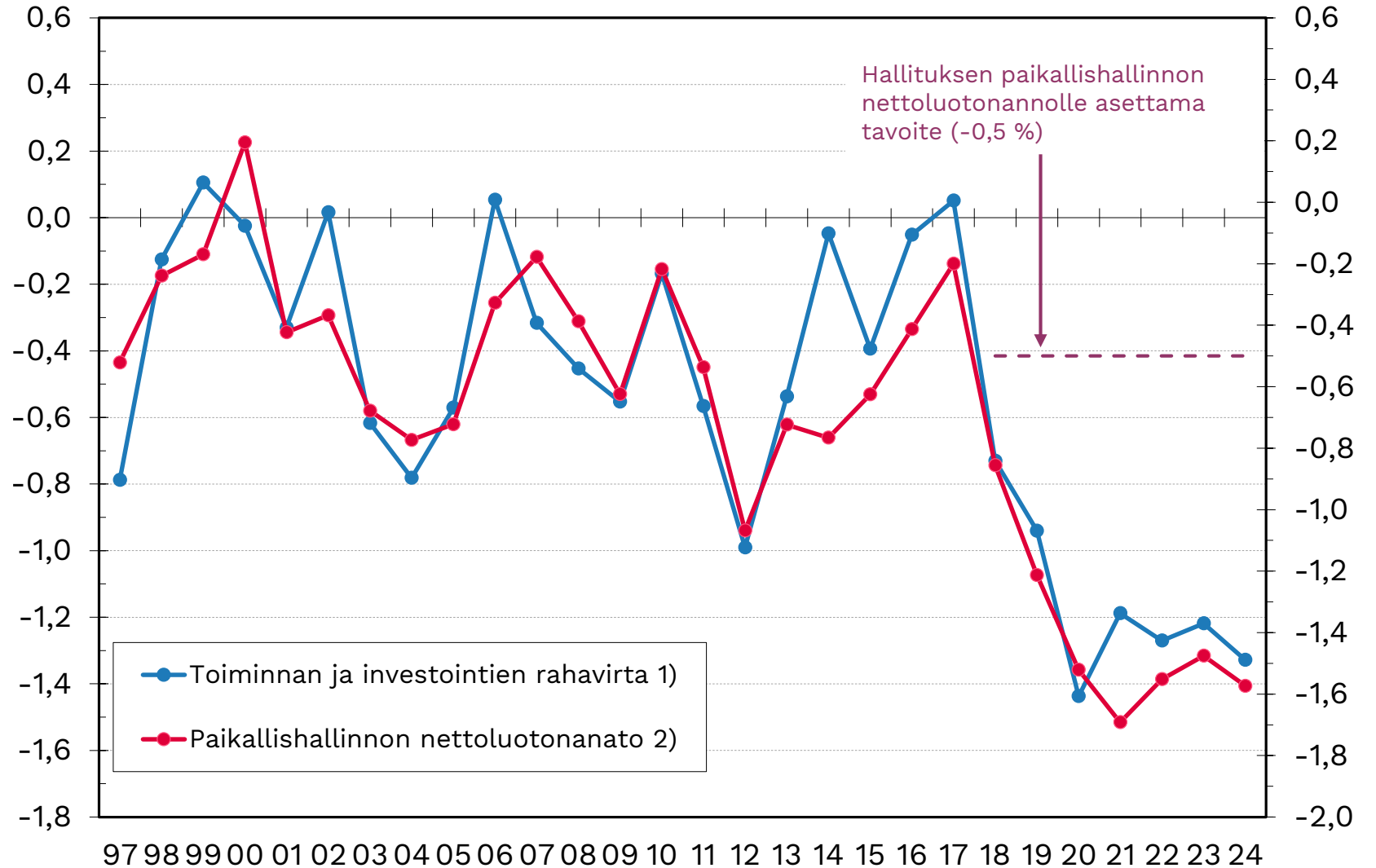
2) Nettoluotonanto kansantalouden tilinpidon mukaan = Paikallishallinnon kokonaistulojen ja kokonaismenojen erotus



Kuntasektorin toim. ja inv. rahavirta sekä nettoluotonanto painelaskelman¹⁾ mukaan, % BKT:sta

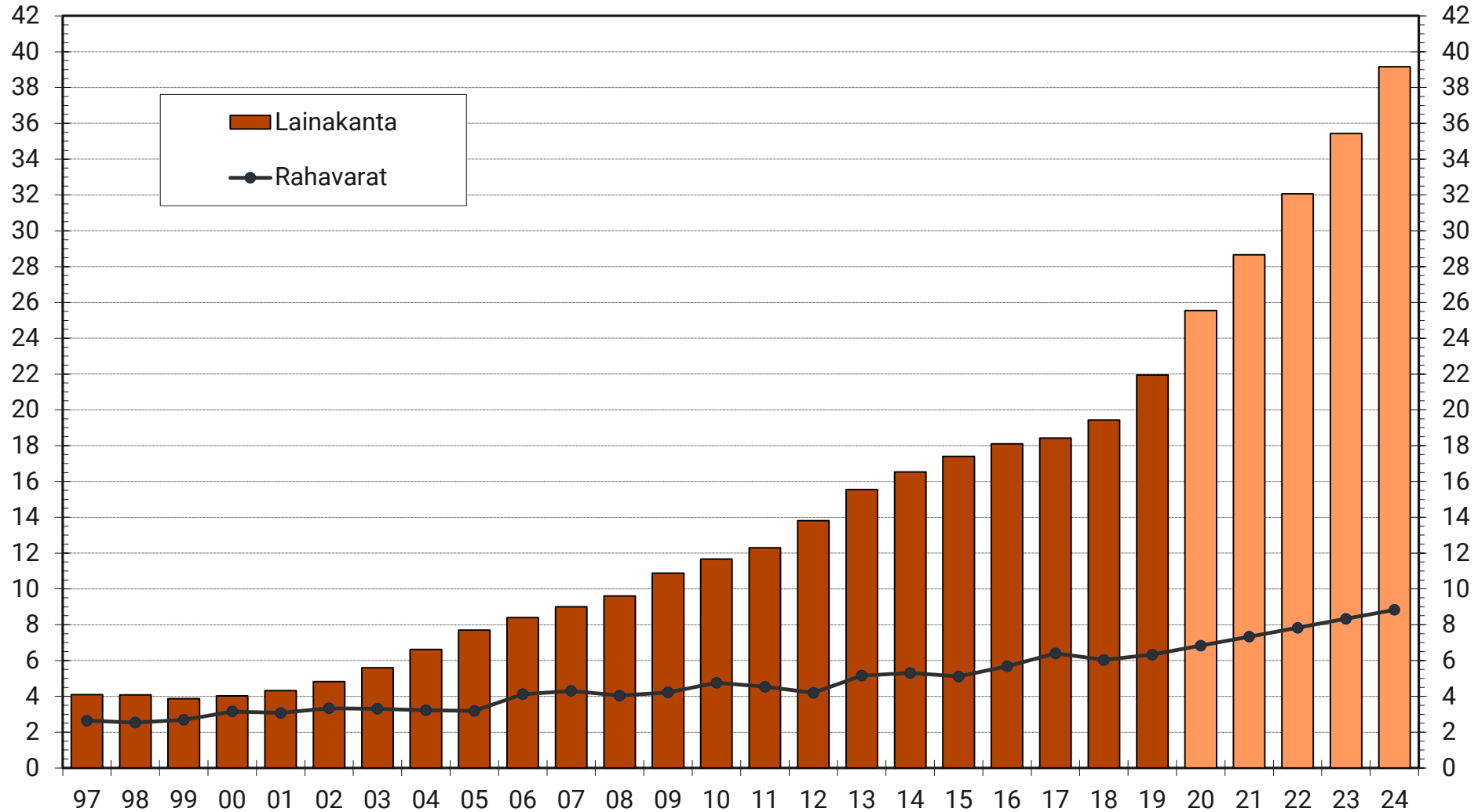
1) Alijäämäinen (neg.) rahavirta ilmaisee, että menoja katetaan kassavaroja vähentämällä tai lainalla. Ylijäämäinen (pos.) rahavirta ilmaisee, kuinka paljon varoja jää antolainaukseen, lainojen lyhennyksiin ja kassan vahvistamiseen.

2) Nettoluotonanto kansantalouden tilinpidon mukaan = Paikallishallinnon kokonaistulojen ja kokonaismenojen erotus



Kuntien ja kuntayhtymien lainakanta ja rahavarat

painelaskelman¹⁾ mukaan, mrd.€



Kuntien ja kuntayhtymien tuloslaskelma

painelaskelman¹⁾ mukaan, mrd.€

Tuloslaskelman erä	2018	2019	2020	2021	2022	2023	2024
Toimintatulot	9,30	9,49	9,46	9,74	9,94	10,12	10,32
Toimintamenot	-37,87	-39,33	-41,01	-41,97	-43,23	-44,52	-46,02
Toimintakate	-28,57	-29,85	-31,54	-32,23	-33,29	-34,40	-35,70
Verotulot	22,43	23,02	22,42	24,51	24,40	25,13	25,80
Valtionosuudet	8,50	8,67	10,30	9,60	10,51	10,93	11,32
Rahoituserät, netto	0,31	0,34	0,35	0,30	0,21	0,10	-0,02
Vuosikate	2,67	2,19	1,53	2,17	1,82	1,77	1,40
Poistot ja arvonalent.	-2,82	-2,87	-2,97	-3,07	-3,17	-3,27	-3,37
Satunnaiserät, netto	0,07	0,35	0,13	0,13	0,13	0,13	0,13
Tilikauden tulos	-0,08	-0,32	-1,32	-0,77	-1,22	-1,38	-1,84
muutos-%:							
Toimintatulot	0,9	1,9	-0,3	3,0	2,0	1,9	1,9
Toimintamenot	3,1	3,9	4,2	2,4	3,0	3,0	3,4
Verotulot	-0,5	2,6	-2,6	9,3	-0,4	3,0	2,6
Valtionosuudet	-0,5	2,1	18,7	-6,8	9,4	4,0	3,6

Kuntien ja kuntayhtymien rahoituslaskelma

painelaskelman¹⁾ mukaan, mrd.€

Rahoituslaskelman erä	2018	2019	2020	2021	2022	2023	2024
Toiminnan rahavirta							
Vuosikate	2,67	2,19	1,53	2,17	1,82	1,77	1,40
Satunnaiset erät, netto	0,07	0,35	0,13	0,13	0,13	0,13	0,13
Tulorahoituksen korjauserät	-0,57	-0,69	-0,61	-0,61	-0,61	-0,61	-0,61
Investointien rahavirta							
Investointimenot	-4,84	-5,27	-5,50	-5,65	-5,55	-5,46	-5,46
Rahoitusosuudet investointeihin ja investointien myyntitulot	0,97	1,16	1,15	1,15	1,11	1,11	1,11
Toiminnan ja investointien rahavirta	-1,71	-2,26	-3,30	-2,81	-3,10	-3,06	-3,43
Rahoituksen rahavirta							
Antolainojen muutokset	-0,04	0,02					
Pitkäaikaisten lainojen lisäys	2,83	3,73					
Pitkäaikaisten lainojen vähennys	-2,04	-1,94					
Lyhytaikaisten lainojen muutos	0,22	0,73					
Rahavarojen muutos	-0,36	0,42	0,43	0,50	0,50	0,50	0,50
Lainakanta 31.12.	19,44	21,80	25,55	28,66	32,07	35,43	39,16
Rahavarat 31.12.	6,04	6,41	6,83	7,33	7,83	8,33	8,83

Kuntatalousohjelman nostot keväällä 2020

Sanna Mariin hallituksen ensimmäinen kuntatalousohjelma

- Kuntatalouden kehitysnäkymät huolestuttavan vaikeat
 - Vuodesta 2020 muodostuu kuntataloudessa koronapandemian seurauksena selvästi heikompi, kuin syksyn 2019 kuntatalousohjelmassa ennustettiin
- Hallitus päätti julkisen talouden suunnitelman yhteydessä, että kuntatalouteen kohdennetaan tänä vuonna vähintään miljardin euron suuruinen kuntatalouden tukipaketti
 - Niitä ei kuitenkaan ole toistaiseksi otettu huomioon kuntatalouden kehitysarviossa tai painelaskelmassa
- Kuntatalous heikkenee myös lähivuosina
 - Toimintamenojen kasvuksi arvioidaan 2,4 prosenttia vuonna 2021, mutta nousevan vuosina 2022–2024 keskimäärin yli 3 prosenttia vuodessa
 - Samanaikaisesti kuntatalouden tulot kasvavat selvästi menoja hitaammin

Kuntatalousohjelman nostot keväällä 2020

Sanna Mariin hallituksen ensimmäinen kuntatalousohjelma

- Paikallishallinnon rahoitusasematavoitetta ei voida, koronaepidemian vuoksi, arvioida
 - Hallituksen syksyllä 2019 asettaman rahoitusasematavoitteen mukaan paikallishallinto saisi olla alijäämäinen korkeintaan 0,5 % BKT:sta
- Hallituksen aiemmin päättämä menorajoite ylittymässä
 - Hallitus päätti syksyllä 2019, että sen toimenpiteet saavat lisätä vuonna 2023 kuntatalouden toimintamenoja korkeintaan 520 miljoonaa euroa
 - Hallitusohjelmassa päätetyn vanhuspalvelulain muutoksen hoitajamitoituksen kustannusarvio on noussut huomattavasti
 - Myös muilta osin kuntien menorajoitteeseen tehtävien ja velvoitteiden kokonaisuuteen liittyy epävarmuutta