

Kuntatalouden kehitys vuoteen 2024

Päivitetty 5.10.2020

Syksyn 2020 kuntatalousohjelma & Kuntaliiton laskelmat

Mikko Mehtonen @MikkoMeh

Kokonaistaloudelliset ennusteet

<u>muutos-%</u>	<u>2019</u>	<u>2020</u>	<u>2021</u>	<u>2022</u>	<u>2023</u>	<u>2024</u>
BKT, määrän muutos	1,1	-4,5	2,6	1,7	1,6	1,5
BKT, muutos (kevään 20 ennuste)	1,0	-5,5	1,3	1,3	1,0	0,8
Palkkasumman muutos	3,2	-2,0	2,9	2,5	2,6	2,7
Yleisen ansiotason muutos	2,1	1,7	2,5	2,0	2,2	2,4
Kuntien ansiotason muutos	3,4	1,9	2,6	2,0	2,2	2,4
Kuluttajahintojen muutos	1,0	0,4	1,2	1,4	1,5	1,6
Valtionosuusindeksin muutos 1)	2,1	0,9	2,4	1,8	2,1	2,2
Työttömyysaste	6,7	8,0	8,2	8,0	7,8	7,6

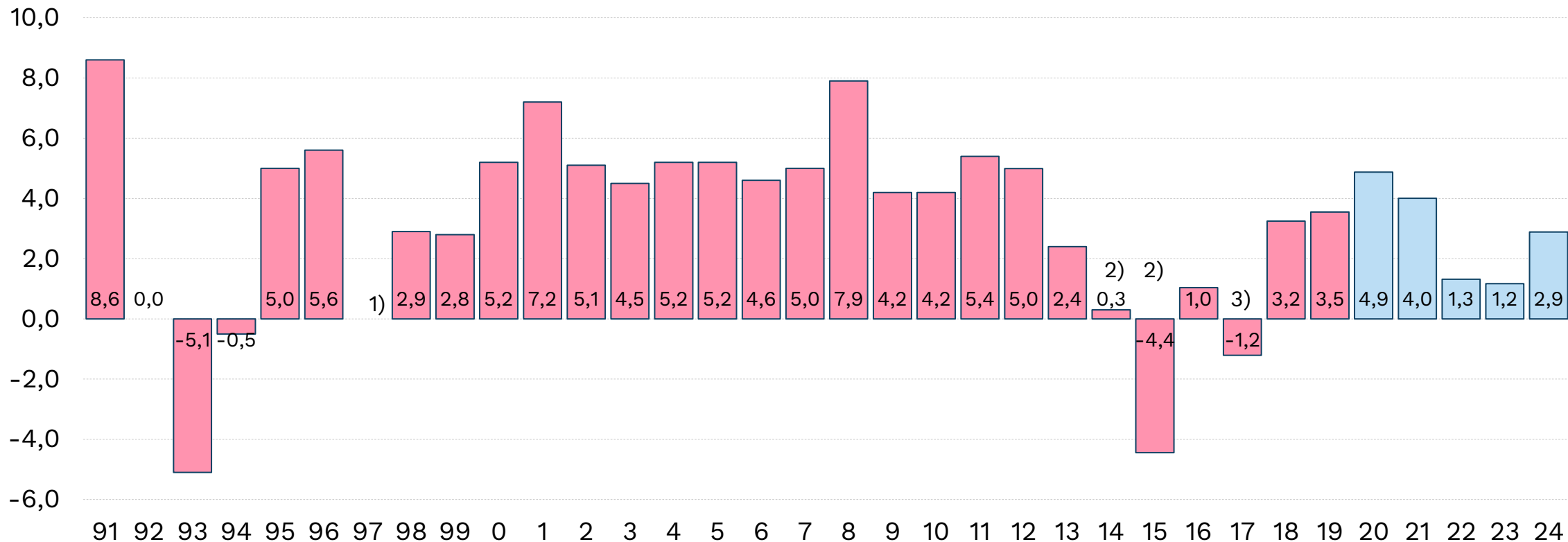
1) Peruspalvelujen hintaindeksi, jossa huomioitu lomarahojen palautuminen vuosina 2019 ja 2020

Kuntien ja kuntayhtymien bruttomenot

vuosina 2018-2024, mrd.€

	2018	2019	2020	2021	2022	2023	2024
Toimintamenot	37,87	39,22	41,13	42,77	43,33	43,84	45,10
- Henkilöstömenot	20,60	21,03	21,77	22,41	22,88	23,25	23,82
- Palkat	16,37	16,83	17,45	17,90	18,30	18,59	19,05
- Muut henkilöstömenot	4,24	4,20	4,32	4,51	4,58	4,66	4,78
- Ostot (materiaalit ja palv.)	13,58	14,24	15,20	16,68	16,73	16,80	17,37
- Avustukset	2,24	2,35	2,47	1,89	1,92	1,95	1,99
- Muut toimintamenot	1,45	1,59	1,69	1,79	1,81	1,84	1,91
Rahoitusmenot, brutto	0,31	0,36	0,31	0,31	0,36	0,40	0,43
Investoinnit	4,84	5,40	5,77	5,86	5,69	5,58	5,63
Yhteensä	43,02	44,98	47,21	48,94	49,38	49,82	51,17
Muutos-%:							
Toimintamenot	3,2	3,5	4,9	4,0	1,3	1,2	2,9
- Palkat	3,1	2,8	3,7	2,6	2,2	1,6	2,5
- Ostot (materiaalit ja palv.)	4,1	4,8	6,8	9,7	0,3	0,4	3,4
Menot yhteensä	3,4	4,5	5,0	3,7	0,9	0,9	2,7

Kuntien ja kuntayhtymien toimintakulujen kasvu-%



1) Mm. opetustoimen ylläpitäjämallin johdosta vuosi 1997 ei ole vertailukelpoinen aikaisempien vuosien kanssa

2) Vuosina 2014-2015 toimintamenojen kasvua hidastaa kunnallisten ammattikorkeakoulujen sekä liikelaitosten yhtiöittäminen.

Lisäksi vuonna 2015 menojen tasoon vaikuttaa tilastouudistus. Ilman näitä toimenpiteitä kasvu vuosina 2014 ja 2015 noin 1 %.

3) Vuonna 2017 toimintamenoissa näkyy perustoimeentulotuen maksatuksen ja laskutuksen siirto

Kelalle sekä kiky-sopimus. Ilman näitä toimenpiteitä kasvu olisi noin 1 %.

Lähde: Vuodet 1991-2019 Tilastokeskus,
Vuosien 2020-2024 arviot VM 5.10.2020

Kuntien verotulot

mrd.€

	2018	2019	2020	2021	2022	2023	2024
Verolaji							
Kunnallisvero	18,76	19,24	19,79	20,12	20,65	21,33	22,00
Yhteisövero	1,86	1,91	1,94	2,30	2,04	1,95	2,02
Kiinteistövero	1,81	1,87	1,91	1,96	1,98	2,00	2,02
Verotulot yhteensä	22,43	23,01	23,64	24,38	24,67	25,28	26,04
Muutos-%:							
Kunnallisvero	-0,8	2,6	2,9	1,7	2,6	3,3	3,1
Yhteisövero	-0,6	2,8	1,6	18,6	-11,3	-4,4	3,6
Kiinteistövero	2,2	3,1	2,1	2,6	1,0	1,0	1,0
Verotulot yhteensä	-0,5	2,6	2,7	3,1	1,2	2,5	3,0
Tuloveroprosentti, keskim.	19,84	19,88	19,97	19,97	19,97	19,97	19,97
Yhteisöveroprosentti	20,0	20,0	20,0	20,0	20,0	20,0	20,0
Osuus yhteisöverosta, %	31,35	31,30	42,13	44,29	34,22	34,10	32,57

Kuntien ja kuntayhtymien talous

painelaskelman¹⁾ mukaan, mrd.€

	2018	2019	2020	2021	2022	2023	2024
Toimintakate	-28,57	-29,84	-30,53	-32,05	-32,89	-33,96	-35,06
Verotulot	22,43	23,02	23,60	24,60	24,72	25,37	26,11
Valtionosuudet	8,50	8,68	10,69	10,06	10,28	10,92	11,32
Rahoitustuotot ja kulut, netto	0,31	0,36	0,38	0,34	0,30	0,28	0,25
Vuosikate	2,67	2,22	4,13	2,94	2,42	2,62	2,63
Poistot	-2,82	-2,94	-3,04	-3,14	-3,24	-3,34	-3,44
Satunnaiset erät, netto	0,07	0,40	0,13	0,13	0,13	0,13	0,13
Tilikauden tulos	-0,08	-0,32	1,22	-0,07	-0,70	-0,60	-0,69
Tulorah. korjauserät	-0,57	-0,89	-0,65	-0,65	-0,65	-0,65	-0,65
Tulorahoitus, netto	2,16	1,73	3,61	2,42	1,90	2,10	2,11
Investoinnit, netto	-3,87	-4,05	-4,45	-4,46	-4,40	-4,31	-4,36
Rahoitusjäämä¹⁾	-1,71	-2,32	-0,83	-2,04	-2,50	-2,22	-2,26
Lainakanta	19,44	21,94	23,05	25,36	28,13	30,62	33,15
Rahavarat	6,04	6,31	6,80	7,28	7,77	8,26	8,75

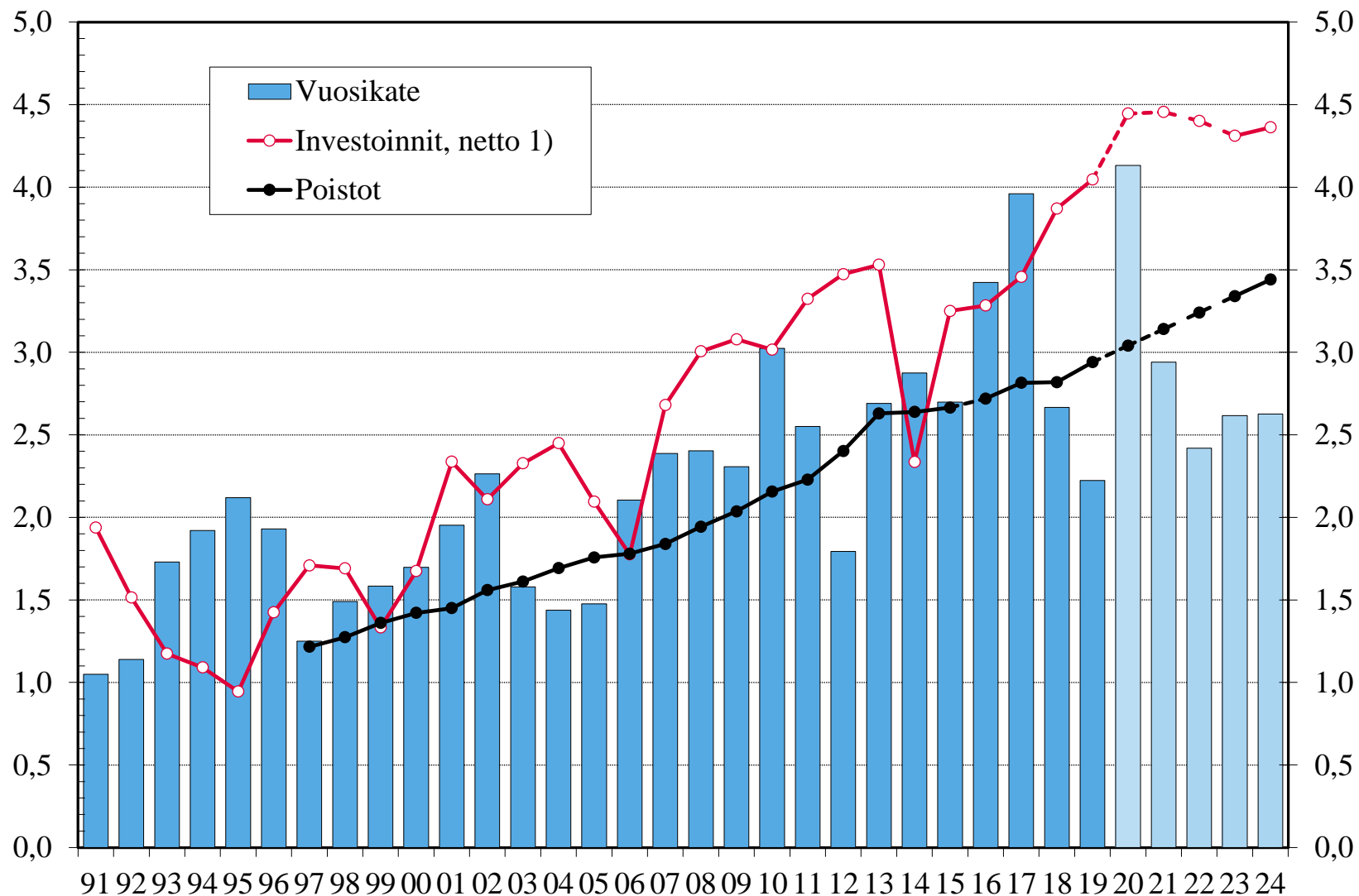
1) Rahoitusjäämä = Toiminnan ja investointien rahavirta = Tulorahoitus + investoinnit, netto
Tulorahoitus = Vuosikate + satunnaiset erät, netto + tulorahoituksen korjauserät

Kuntasektorin vuosikate, poistot sekä investoinnit¹⁾ painelaskelman¹⁾ mukaan, mrd.€

Vuoden 2014 nettoinvestointien tasoon vaikuttaa kunnallisten liikelaitosten yhtiöittäminen.

Vuosien 2016 ja 2017 vuosikatetta vahvistivat kilpailukykysojimuksessa sovittu lomarahaleikkaus ja työnantajamaksujen alennukset. Kiky-säästöt leikattiin kuntataloudesta täysimääräisinä vuosina 2018-2019.

Vuonna 2020 vuosikatetta vahvistaa valtion noin 2 miljardin euron koronatuki kunnille ja sairaanhoitopiireille. Vuodelle 2021 myönnetty koronatuen määrä on noin 1 miljardia euroa.



Kuntasektorin vuosikate ja tilikauden tulos

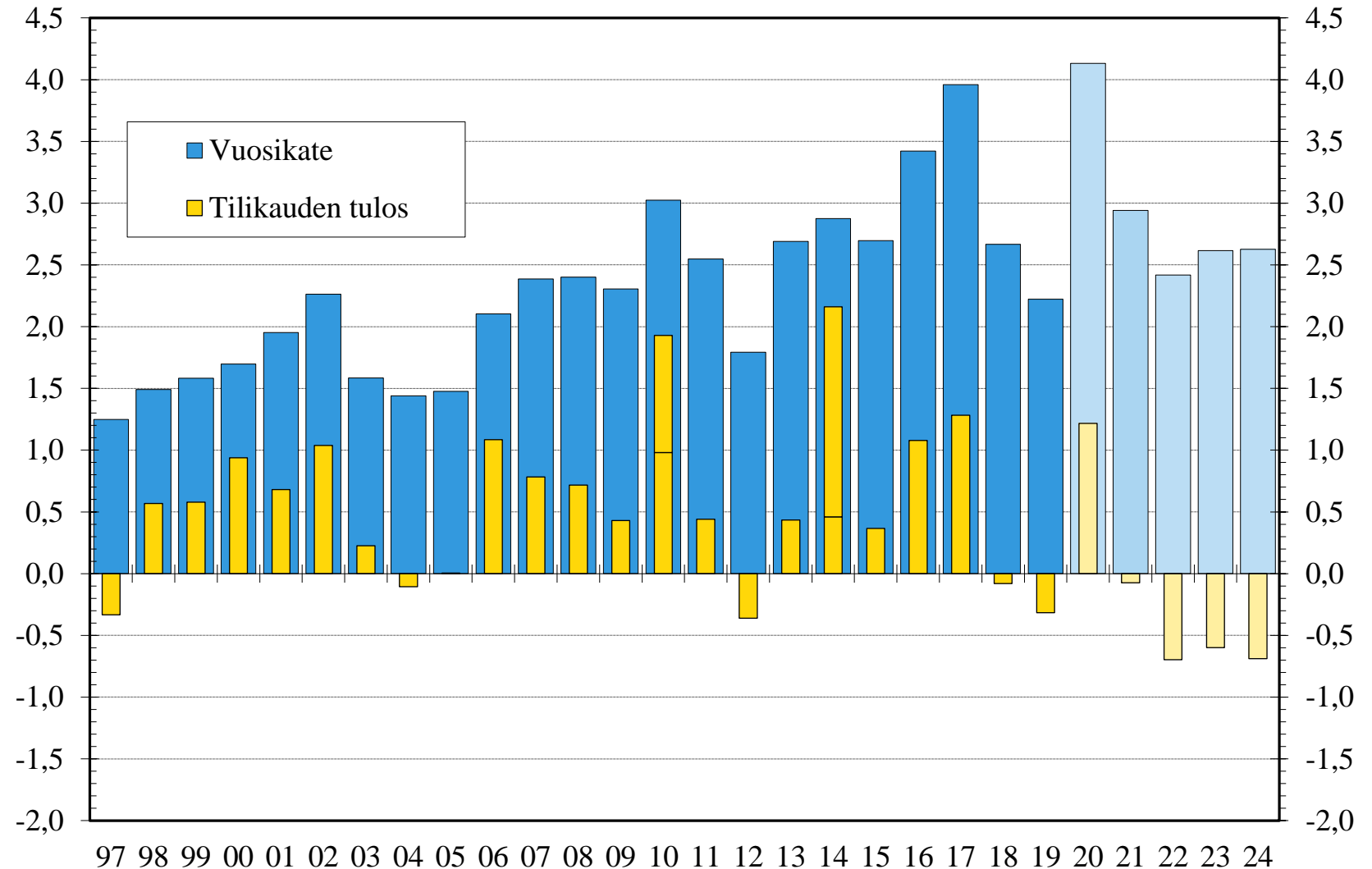
painelaskelman¹⁾ mukaan, mrd.€

Vuonna 2010 tulos sisältää HSY:n perustamisesta johtuvaa pk-seudun kuntien kirjanpidollista myyntivoittoa 0,95 mrd. euroa.

Vuonna 2014 kunnallisten liikelaitosten yhtiöittäminen paransi tilikauden tulosta 1,7 mrd. euroa.

Vuosien 2016 ja 2017 vuosikatetta vahvistivat kiky-lomarahaleikkaus ja työnantajamaksujen alennukset. Kiky-säästöt leikattiin täysimääräisinä vuosina 2018-2019.

Vuonna 2020 vuosikatetta vahvistaa noin 2 miljardin euron koronatuki kunnille ja sairaanhoitopiireille. Vuodelle 2021 myönnetty koronatuen määrä on noin 1 miljardia euroa.

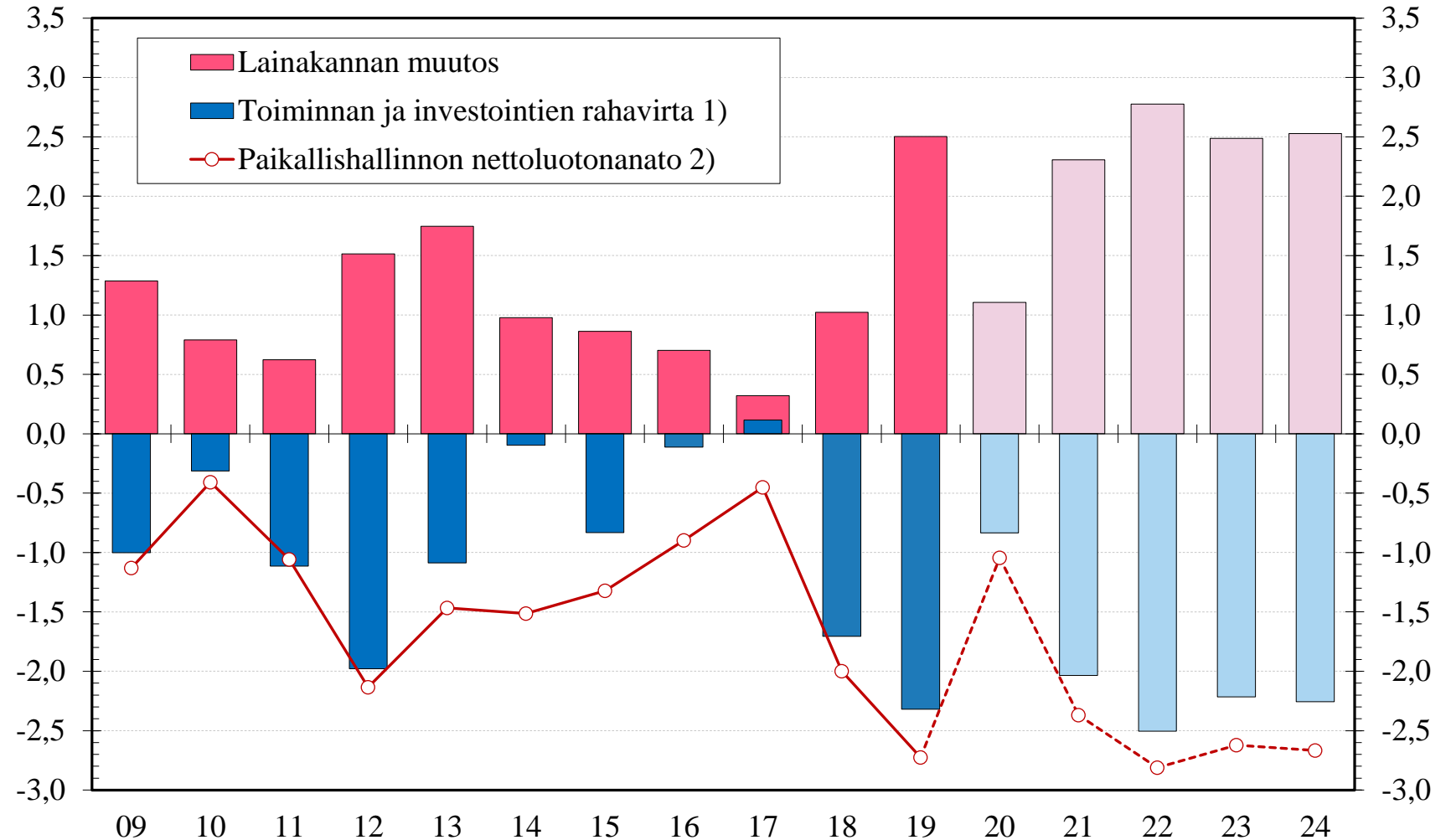


Kuntasektorin toim. ja inv. rahavirta, nettoluotonanto sekä lainakannan muutos

painelaskelman¹⁾ mukaan, mrd.€

1) Alijäämäinen (neg.) rahavirta ilmaisee, että menoja katetaan kassavaroja vähentämällä tai lainalla. Ylijäämäinen (pos.) rahavirta ilmaisee, kuinka paljon varoja jää antolainaukseen, lainojen lyhennyksiin ja kassan vahvistamiseen.

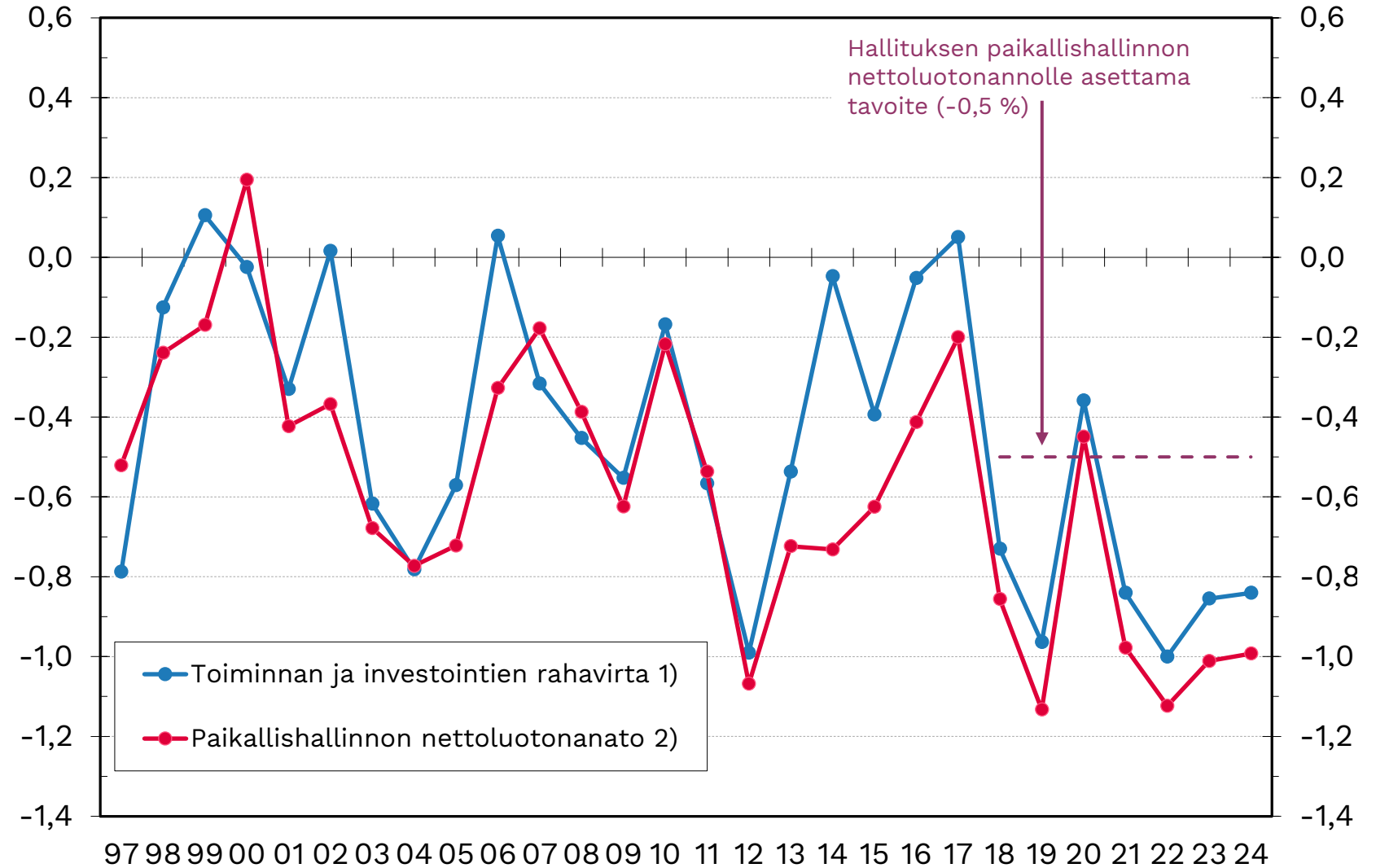
2) Nettoluotonanto kansantalouden tilinpidon mukaan = Paikallishallinnon kokonaistulojen ja kokonaismenojen erotus



Kuntasektorin toim. ja inv. rahavirta sekä nettoluotonanto painelaskelman¹⁾ mukaan, % BKT:sta

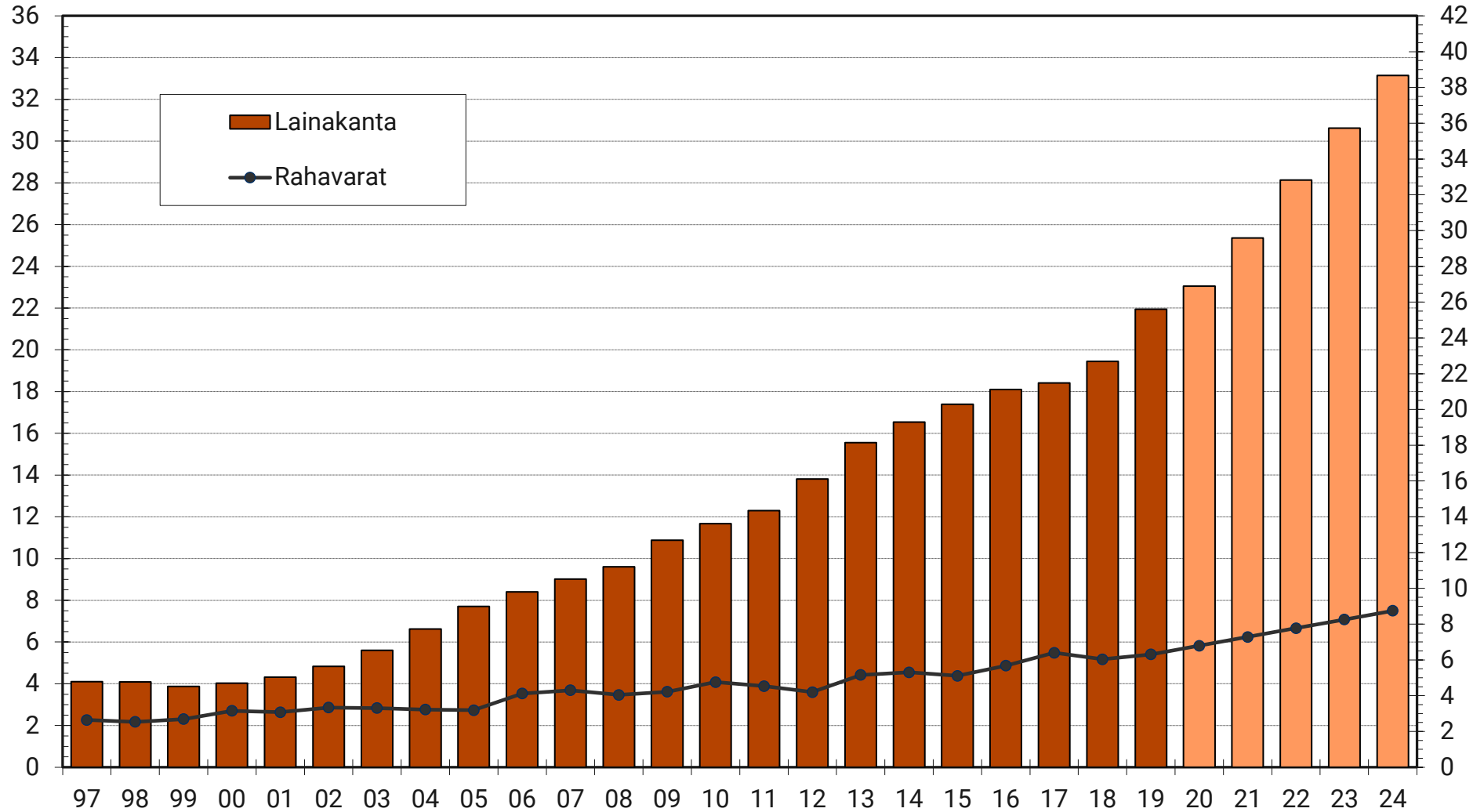
1) Alijäämäinen (neg.) rahavirta ilmaisee, että menoja katetaan kassavaroja vähentämällä tai lainalla. Ylijäämäinen (pos.) rahavirta ilmaisee, kuinka paljon varoja jää antolainaukseen, lainojen lyhennyksiin ja kassan vahvistamiseen.

2) Nettoluotonanto kansantalouden tilinpidon mukaan = Paikallishallinnon kokonaistulojen ja kokonaismenojen erotus



Kuntien ja kuntayhtymien lainakanta ja rahavarat

painelaskelman¹⁾ mukaan, mrd.€



Kuntien ja kuntayhtymien tuloslaskelma

painelaskelman¹⁾ mukaan, mrd.€

Tuloslaskelman erä	2018	2019	2020	2021	2022	2023	2024
Toimintatulot	9,30	9,38	10,59	10,73	10,44	9,88	10,05
Toimintamenot	-37,87	-39,22	-41,13	-42,77	-43,33	-43,84	-45,10
Toimintakate	-28,57	-29,84	-30,53	-32,05	-32,89	-33,96	-35,06
Verotulot	22,43	23,02	23,60	24,60	24,72	25,37	26,11
Valtionosuudet	8,50	8,68	10,69	10,06	10,28	10,92	11,32
Rahoituserät, netto	0,31	0,36	0,38	0,34	0,30	0,28	0,25
Vuosikate	2,67	2,22	4,13	2,94	2,42	2,62	2,63
Poistot ja arvonalent.	-2,82	-2,94	-3,04	-3,14	-3,24	-3,34	-3,44
Satunnaiserät, netto	0,07	0,40	0,13	0,13	0,13	0,13	0,13
Tilikauden tulos	-0,08	-0,32	1,22	-0,07	-0,70	-0,60	-0,69
muutos-%:							
Toimintatulot	0,9	0,8	12,9	1,2	-2,6	-5,4	1,7
Toimintamenot	3,1	3,5	4,9	4,0	1,3	1,2	2,9
Verotulot	-0,5	2,6	2,5	4,2	0,5	2,6	2,9
Valtionosuudet	-0,5	2,1	23,2	-5,9	2,3	6,2	3,6

Kuntien ja kuntayhtymien rahoituslaskelma

painelaskelman¹⁾ mukaan, mrd.€

Rahoituslaskelman erä	2018	2019	2020	2021	2022	2023	2024
Toiminnan rahavirta							
Vuosikate	2,67	2,22	4,13	2,94	2,42	2,62	2,63
Satunnaiset erät, netto	0,07	0,40	0,13	0,13	0,13	0,13	0,13
Tulorahoituksen korjauserät	-0,57	-0,89	-0,65	-0,65	-0,65	-0,65	-0,65
Investointien rahavirta							
Investointimenot	-4,84	-5,40	-5,77	-5,86	-5,69	-5,58	-5,63
Rahoitusosuudet investointeihin ja investointien myyntitulot	0,97	1,36	1,33	1,40	1,28	1,27	1,27
Toiminnan ja investointien rahavirta	-1,71	-2,32	-0,83	-2,04	-2,50	-2,22	-2,26
Rahoituksen rahavirta							
Antolainojen muutokset	-0,04	0,01					
Pitkäaikaisten lainojen lisäys	2,83	3,69					
Pitkäaikaisten lainojen vähennys	-2,04	-1,98					
Lyhytaikaisten lainojen muutos	0,22	0,75					
Rahavarojen muutos	-0,36	0,27	0,49	0,49	0,49	0,49	0,49
Lainakanta 31.12.	19,44	21,94	23,05	25,36	28,13	30,62	33,15
Rahavarat 31.12.	6,04	6,31	6,80	7,28	7,77	8,26	8,75

Kuntatalousohjelman nostot syksyllä 2020

- Kuntatalouden tunnusluvut heikkenivät jo vuonna 2019
- Koronakriisi vaikeutti kuntien tilannetta entisestään vuonna 2020
 - Koronapandemian vaikutukset yksittäisiin kuntiin ovat olleet hyvinkin erilaisia johtuen kuntien erilaisista tulorakenteista, elinkeinorakenteista, palvelurakenteista, koronatapausten määrästä ja maantieteellisestä sijainnista
- Valtio on tukenut kuntia sekä suorilla koronatukipäätöksillä että muilla tukitoimilla
 - Koronatuen määrä ylittää noin 2 miljardiin euroon vuonna 2020
 - Koronatuen määrä on noin 0,9 miljardia euroa vuonna 2021
 - Muihin toimiin kuuluu muun muassa korvaukset testaamisesta, lisärahoitus koulutuksen järjestäjille ja valtionavustukset joukkoliikenteenjärjestäjille

•

Kuntatalousohjelman nostot syksyllä 2020

- Kuntatalous vahvistuu vuonna 2020 selvästi, kun tilannetta verrataan heikkoon vuoteen 2019.
 - Tästä huolimatta lainakanta lisääntyy kuitenkin yli miljardilla eurolla
- Vuonna 2021 tilikauden tulos painuu nollan tuntumaan ja rahoitusjäämä kaksi miljardia euroa alijäämäiseksi. Investointien taso on korkea.
 - Keskipitkällä aikavälillä kuntatalous jää tälle uralle ja velkaantuminen kiihtyy
- Talouden sopeutus paine suuri kaikissa kuntakokoryhmissä