

# Kuntatalouden kehitys vuoteen 2025

Päivitetty 18.5.2021

Kevään 2021 kuntatalousohjelma & Kuntaliiton laskelmat

Mikko Mehtonen @MikkoMeh

# Kuntatalousohjelman nostot keväällä 2021

- Kansantalous alkaa elpyä; julkisen talouden alijäämä syventynyt koronakriisin seurauksena
- Kuntien tehtäviä laajennetaan kehyskaudella pysyvästi ja kertaluonteisesti. Uusiin tehtäviin myönnetään täysimääräinen rahoitus.
- Sote-uudistuksella merkittävät vaikutukset kuntien toimintaan ja talouteen vuodesta 2023 alkaen
- Kuntien peruspalvelujen valtionosuuteen kohdistuu kehyskaudella sekä sitä kasvattavia että pienentäviä tekijöitä. Kustannustenjaon tarkistuksesta jätetään maksamatta 316 miljoonaa euroa, jonka lisäksi kiky-vähennys jää pysyväksi. Indeksitarkistukset tehdään normaalisti.

# Nostot kuntatalousohjelman kehitysarviosta keväällä 2021

- Valtion koronatuki ja maltillinen menokehitys vahvistivat kuntataloutta merkittävästi vuonna 2020.
  - Korona näkyi erityisesti sairaanhoitopiirien heikentyneenä taloutena
  - Vuonna 2021 koronatukia maksetaan erillisinä avustuksina kertyneiden kustannusten mukaan
- Vuodesta 2021 tulee kunnille lähes yhtä hyvä talousvuosi kuin vuodesta 2020. Vuonna 2022 kuntatalouden tila putoaa rajusti, kun koronatuot väistyvät.
- Kuntatalouden vuosikate kattaa poistot koko kehyskaudella
- Toiminnan ja investointien rahavirta on negatiivinen koko kehyskauden. Talouden sopeutuspaive jatkuu kaikissa kuntakokoryhmissä

# Kokonaistaloudelliset ennusteet

<b><u>muutos-%</u></b>	<b><u>2020</u></b>	<b><u>2021</u></b>	<b><u>2022</u></b>	<b><u>2023</u></b>	<b><u>2024</u></b>	<b><u>2025</u></b>
BKT, määrän muutos	-2,8	2,6	2,5	1,5	1,4	1,2
BKT, muutos (syksyn 20 ennuste)	-4,5	2,6	1,7	1,6	1,5	
Palkkasumman muutos	-0,4	3,0	3,7	3,1	2,8	2,7
Yleisen ansiotason muutos	1,8	2,7	2,5	2,5	2,5	2,5
Kuntien ansiotason muutos	1,9	2,6	2,5	2,5	2,5	2,5
Kuluttajahintojen muutos	0,3	1,4	1,5	1,7	1,7	1,8
Valtionosuusindeksin muutos 1)	1,0	2,5	2,2	2,3	2,3	2,3
Työttömyysaste	7,8	7,8	7,2	6,9	6,7	6,5

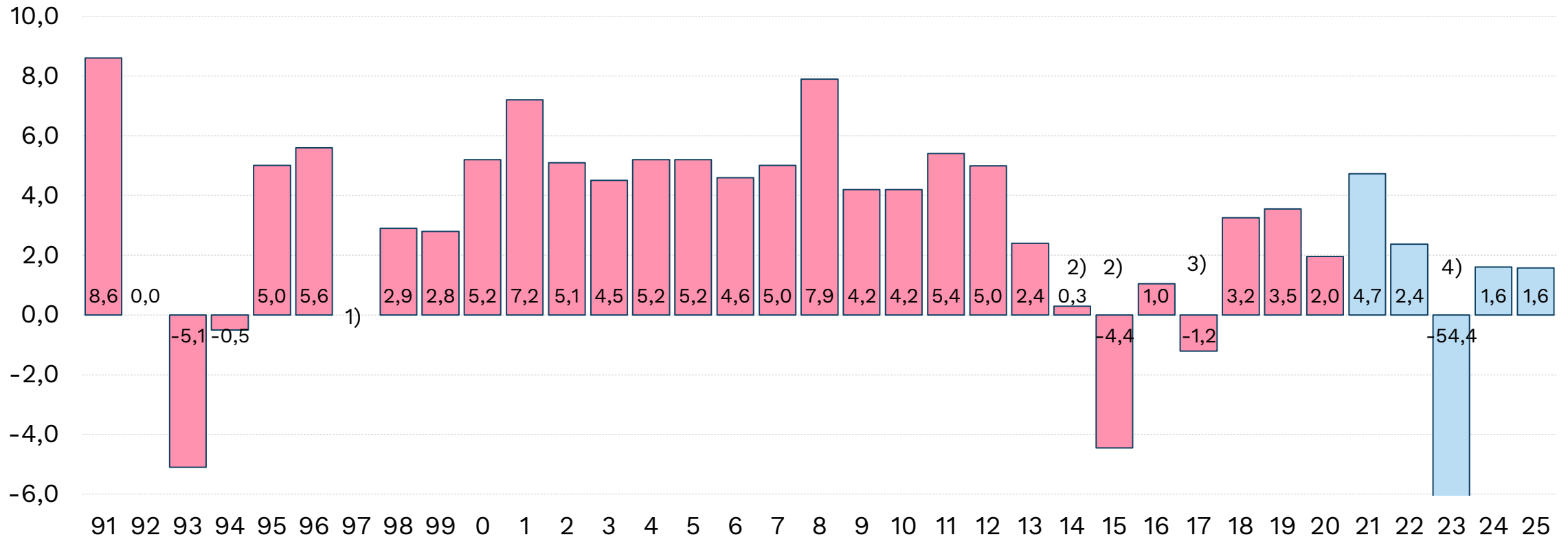
1) Peruspalvelujen hintaindeksi, jossa huomioitu lomarahojen palautuminen vuosina 2019 ja 2020

# Kuntien ja kuntayhtymien bruttomenot

mrd.€

	2019	2020	2021	2022	2023	2024	2025
<b>Toimintamenot</b>	<b>39,22</b>	<b>39,98</b>	<b>41,87</b>	<b>42,87</b>	<b>19,54</b>	<b>19,85</b>	<b>20,16</b>
- Henkilöstömenot	21,03	21,27	21,99	22,93	11,43	11,67	11,92
- Palkat	16,83	17,00	17,53	18,30	9,10	9,29	9,49
- Muut henkilöstömenot	4,20	4,27	4,47	4,63	2,33	2,38	2,43
- Ostot (materiaalit ja palv.)	14,24	14,56	16,09	16,11	5,57	5,63	5,65
- Avustukset	2,35	2,48	1,99	2,01	1,36	1,37	1,39
- Muut toimintamenot	1,59	1,68	1,79	1,81	1,17	1,19	1,20
<b>Rahoitusmenot, brutto</b>	<b>0,36</b>	<b>0,31</b>	<b>0,33</b>	<b>0,32</b>	<b>0,37</b>	<b>0,32</b>	<b>0,33</b>
<b>Investoinnit</b>	<b>5,40</b>	<b>5,69</b>	<b>5,70</b>	<b>5,73</b>	<b>4,83</b>	<b>4,88</b>	<b>4,98</b>
<b>Yhteensä</b>	<b>44,98</b>	<b>45,98</b>	<b>47,90</b>	<b>48,92</b>	<b>24,74</b>	<b>25,05</b>	<b>25,46</b>
<b>Muutos-%:</b>							
<b>Toimintamenot</b>	<b>3,5</b>	<b>2,0</b>	<b>4,7</b>	<b>2,4</b>	<b>-54,4</b>	<b>1,6</b>	<b>1,6</b>
- Palkat	2,8	1,0	3,1	4,4	-50,3	2,1	2,2
- Ostot (materiaalit ja palv.)	4,8	2,2	10,6	0,1	-65,4	0,9	0,4
<b>Menot yhteensä</b>	<b>4,5</b>	<b>2,2</b>	<b>4,2</b>	<b>2,1</b>	<b>-49,4</b>	<b>1,3</b>	<b>1,7</b>

# Kuntien ja kuntayhtymien toimintakulujen kasvu-%



1) Mm. opetustoimen ylläpitäjämallin johdosta vuosi 1997 ei ole vertailukelpoinen aikaisempien vuosien kanssa

2) Vuosina 2014-2015 toimintamenojen kasvua hidastaa kunnallisten ammattikorkeakoulujen sekä liikelaitosten yhtiöittäminen. Lisäksi vuonna 2015 menojen tasoon vaikuttaa tilastouudistus. Ilman näitä toimenpiteitä kasvu vuosina 2014 ja 2015 noin 1 %.

3) Vuonna 2017 toimintamenoissa näkyy perustoimeentulotuen maksatuksen ja laskutuksen siirto Kelalle sekä kiky-sopimus. Ilman näitä toimenpiteitä kasvu olisi noin 1 %.

4) Sote-uudistus vähentää kuntien toimintakuluja.

Lähde: Vuodet 2019 ja 2020 Tilastokeskus, Vuosien 2021-2025 arviot VM 12.5.2021

# Kuntien verotulot

Nykyläinsäädännön mukaan, mrd.€

	2019	2020	2021	2022	2023	2024
<b>Verolaji</b>						
Kunnallisvero	19,24	20,22	20,46	21,20	22,01	22,78
Yhteisövero	1,91	1,97	2,49	2,07	2,01	2,09
Kiinteistövero	1,87	1,75	2,08	2,02	2,04	2,05
<b>Verotulot yhteensä</b>	<b>23,01</b>	<b>23,94</b>	<b>25,03</b>	<b>25,29</b>	<b>26,06</b>	<b>26,92</b>
<b>Muutos-%:</b>						
Kunnallisvero	2,6	5,1	1,2	3,6	3,8	3,5
Yhteisövero	2,8	3,0	26,6	-16,9	-2,9	4,0
Kiinteistövero	3,1	-6,6	19,0	-2,9	1,0	0,5
<b>Verotulot yhteensä</b>	<b>2,6</b>	<b>4,0</b>	<b>4,6</b>	<b>1,0</b>	<b>3,0</b>	<b>3,3</b>
Tuloveroprosentti, keskim.	19,88	19,97	20,02	20,02	20,02	20,02
Yhteisöveroprosentti	20,0	20,0	20,0	20,0	20,0	20,0
Osuus yhteisöverosta, %	31,30	42,13	44,34	34,19	34,09	32,57

# Kuntien ja kuntayhtymien talous

painelaskelman<sup>1)</sup> mukaan, mrd.€

	2019	2020	2021	2022	2023	2024	2025
<b>Toimintakate</b>	<b>-29,84</b>	<b>-30,76</b>	<b>-31,16</b>	<b>-33,04</b>	<b>-12,85</b>	<b>-13,09</b>	<b>-13,33</b>
Verotulot	23,02	23,93	25,15	25,43	13,42	12,84	13,10
Valtionosuudet	8,68	11,03	10,01	10,53	3,13	3,22	3,29
Rahoitustuotot ja kulut, netto	0,36	0,39	0,41	0,38	0,44	0,44	0,41
<b>Vuosikate</b>	<b>2,22</b>	<b>4,59</b>	<b>4,41</b>	<b>3,30</b>	<b>4,14</b>	<b>3,41</b>	<b>3,47</b>
Poistot	-2,94	-3,02	-3,12	-3,22	-3,04	-3,14	-3,24
Satunnaiset erät, netto	0,40	0,08	0,08	0,08	0,08	0,08	0,08
<b>Tilikauden tulos</b>	<b>-0,32</b>	<b>1,65</b>	<b>1,37</b>	<b>0,16</b>	<b>1,18</b>	<b>0,35</b>	<b>0,32</b>
Tulorah. korjauserät	-0,89	-0,45	-0,45	-0,45	-0,45	-0,45	-0,45
Tulorahoitus, netto	1,73	4,23	4,05	2,93	3,77	3,04	3,11
Investoinnit, netto	-4,05	-4,73	-4,77	-4,78	-3,94	-3,99	-4,08
<b>Rahoitusjäämä<sup>1)</sup></b>	<b>-2,32</b>	<b>-0,50</b>	<b>-0,73</b>	<b>-1,85</b>	<b>-0,17</b>	<b>-0,95</b>	<b>-0,98</b>
Lainakanta	21,94	23,47	24,16	25,98	21,51	22,43	23,37
Rahavarat	6,31	7,86	7,86	7,86	7,36	7,36	7,36

1) Rahoitusjäämä = Toiminnan ja investointien rahavirta = Tulorahoitus + investoinnit, netto  
Tulorahoitus = Vuosikate + satunnaiset erät, netto + tulorahoituksen korjauserät



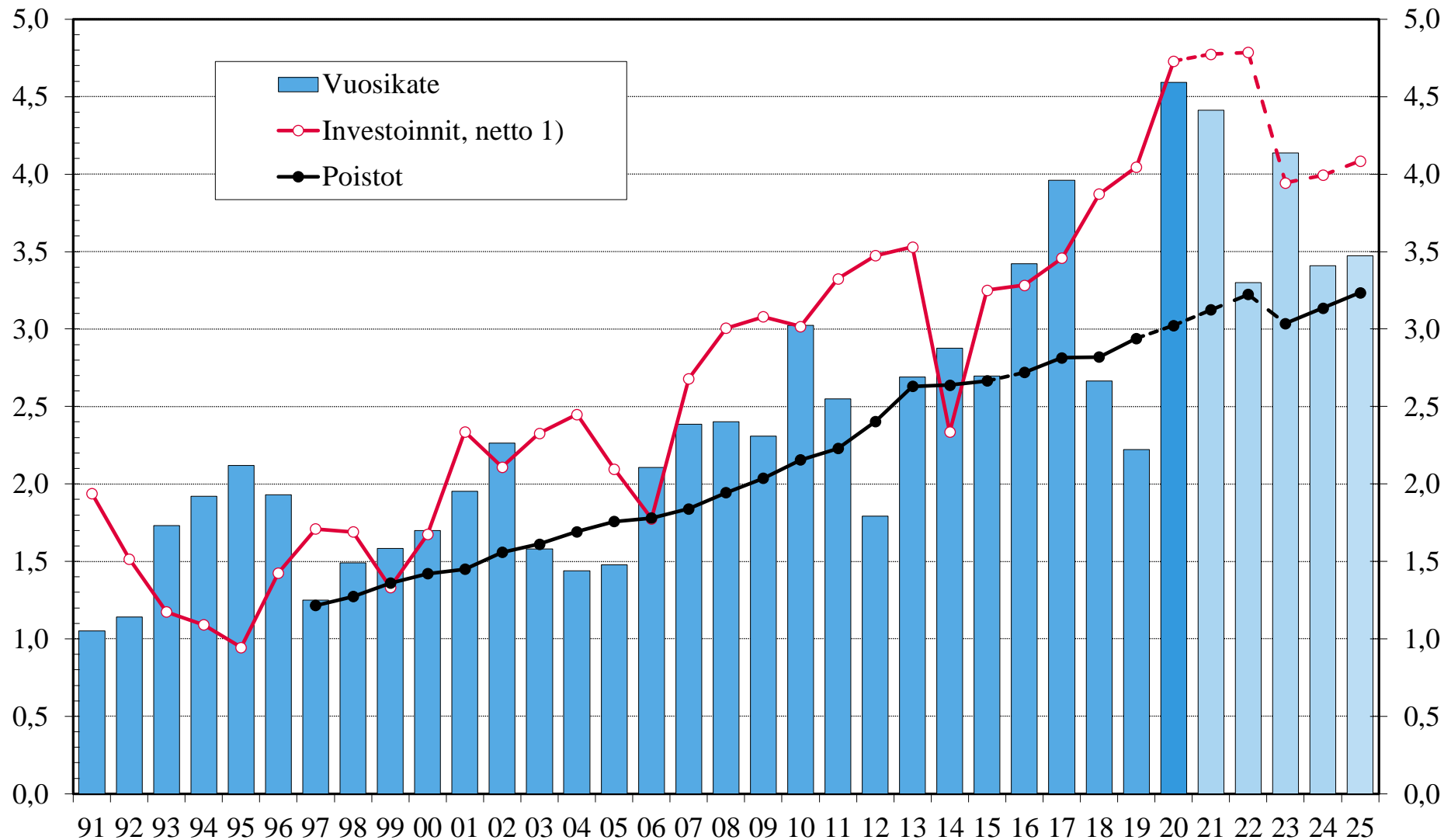
# Kuntasektorin vuosikate, poistot sekä investoinnit<sup>1)</sup> painelaskelman<sup>1)</sup> mukaan, mrd.€

Vuoden 2014 nettoinvestointien tasoon vaikuttaa kunnallisten liikelaitosten yhtiöittäminen.

Vuosien 2016 ja 2017 vuosikatetta vahvistivat kilpailukykysojimuksessa sovittu lomarahaleikkaus ja työnantajamaksujen alennukset. Kiky-säästöt leikattiin kuntataloudesta täysimääräisinä vuosina 2018-2019.

Vuonna 2020 vuosikatetta vahvistaa valtion noin 3 miljardin euron koronatuki kunnille ja sairaanhoitopiireille. Vuodelle 2021 myönnettävä koronatuki on vajaa kaksi miljardia euroa.

Vuonna 2023 investoinneissa näkyy sote-uudistuksen voimaantulo.



# Kuntasektorin vuosikate ja tilikauden tulos

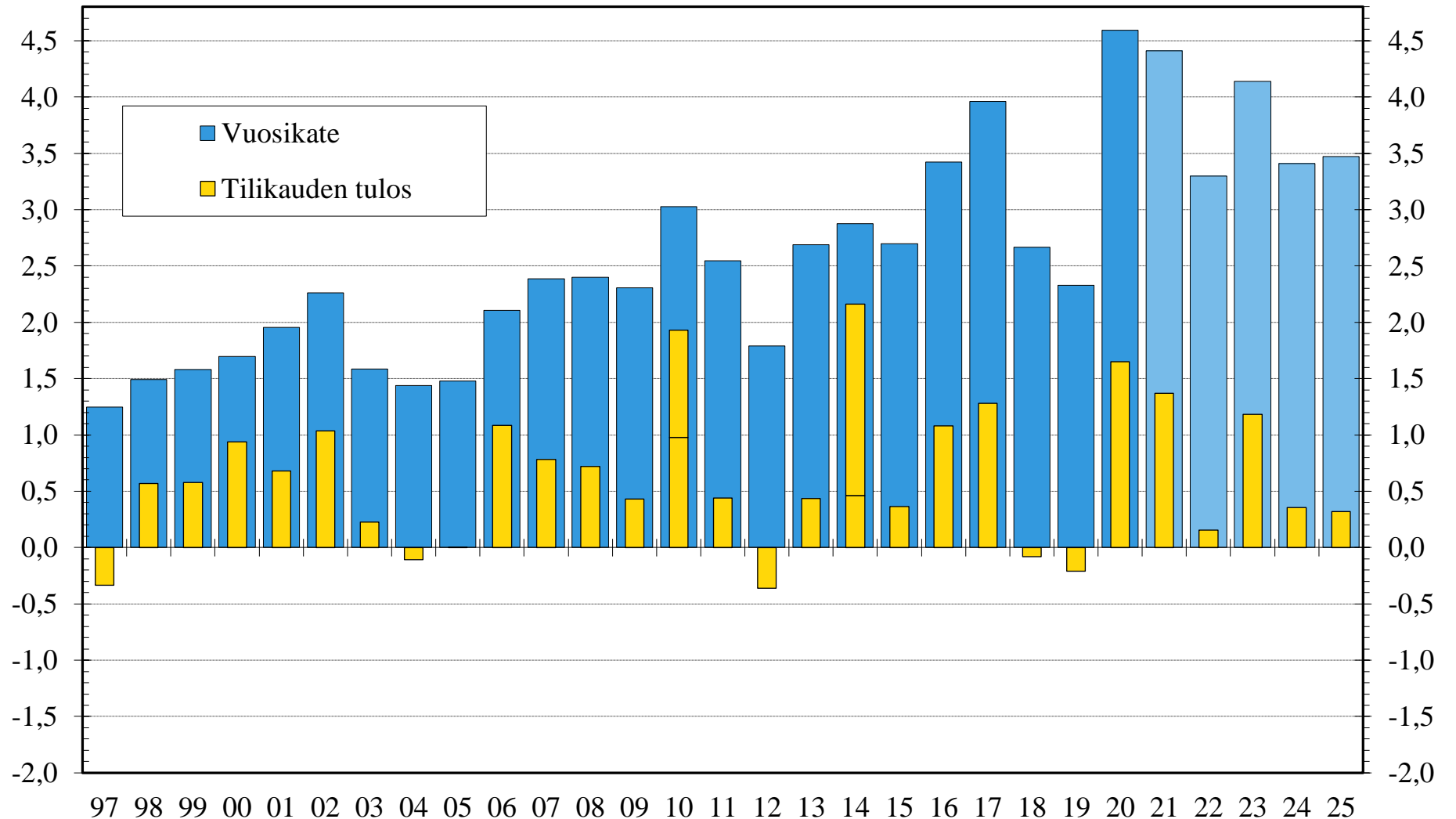
## painelaskelman<sup>1)</sup> mukaan, mrd.€

Vuonna 2010 tulos sisältää HSY:n perustamisesta johtuvaa pk-seudun kuntien kirjanpidollista myyntivoittoa 0,95 mrd. euroa.

Vuonna 2014 kunnallisten liikelaitosten yhtiöittäminen paransi tilikauden tulosta 1,7 mrd. euroa.

Vuosien 2016 ja 2017 vuosikatetta vahvistivat kiky-lomarahaleikkaus ja työnantajamaksujen alennukset. Kiky-säästöt leikattiin täysimääräisinä vuosina 2018-2019.

Vuonna 2020 vuosikatetta vahvistaa noin 3 miljardin euron koronatuki kunnille ja sairaanhoitopiireille. Vuodelle 2021 myönnetty koronatuki on vajaa kaksi miljardia euroa.



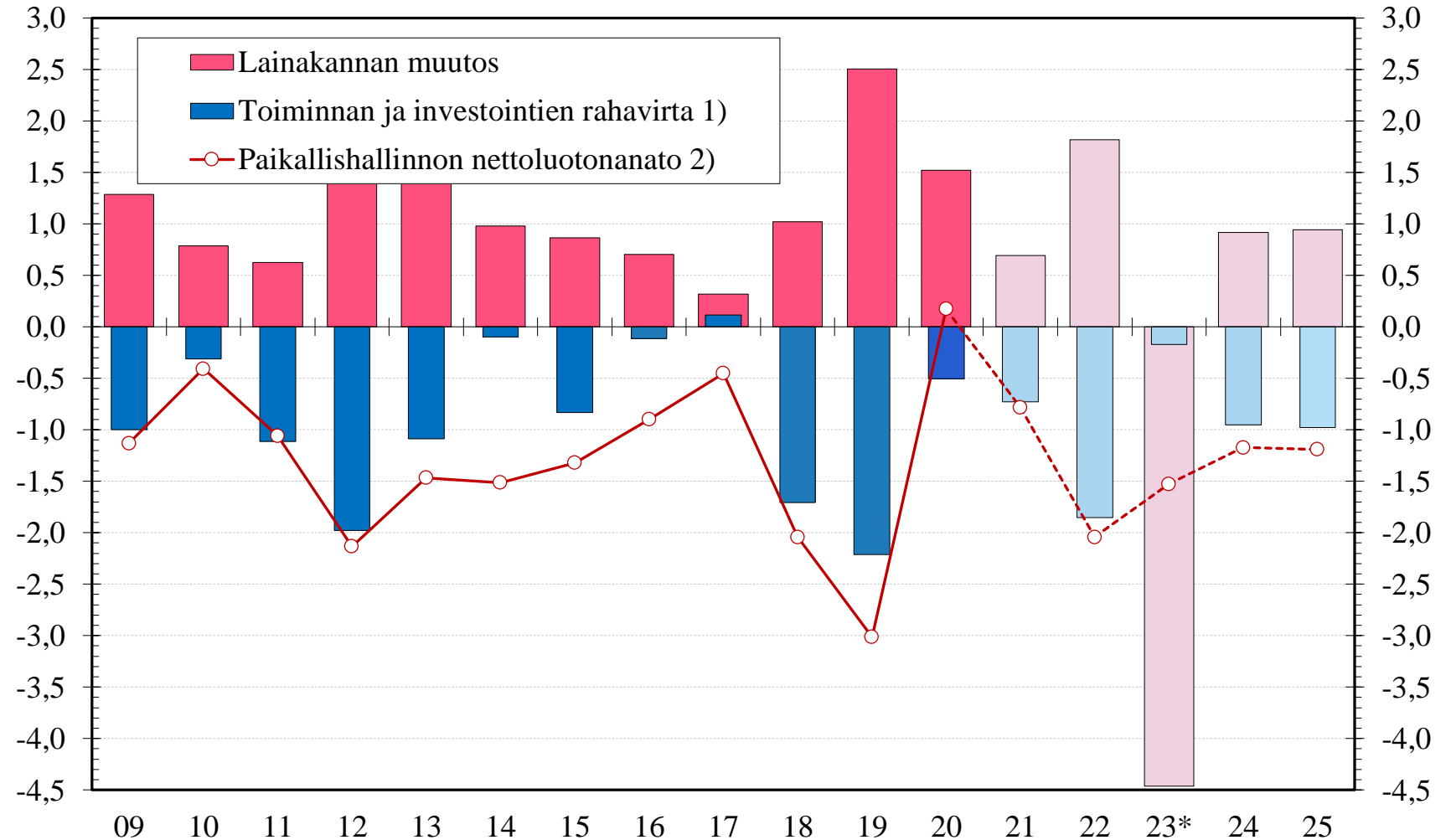
# Kuntasektorin toim. ja inv. rahavirta, nettoluotonanto sekä lainakannan muutos

painelaskelman<sup>1)</sup> mukaan, mrd.€

1) Alijäämäinen (neg.) rahavirta ilmaisee, että menoja katetaan kassavaroja vähentämällä tai lainalla. Ylijäämäinen (pos.) rahavirta ilmaisee, kuinka paljon varoja jää antolainaukseen, lainojen lyhennyksiin ja kassan vahvistamiseen.

2) Nettoluotonanto kansantalouden tilinpidon mukaan = Paikallishallinnon kokonaistulojen ja kokonaismenojen erotus

\*) Vuoden 2023 luvuissa on huomioitu sote-uudistuksen vaikutus.



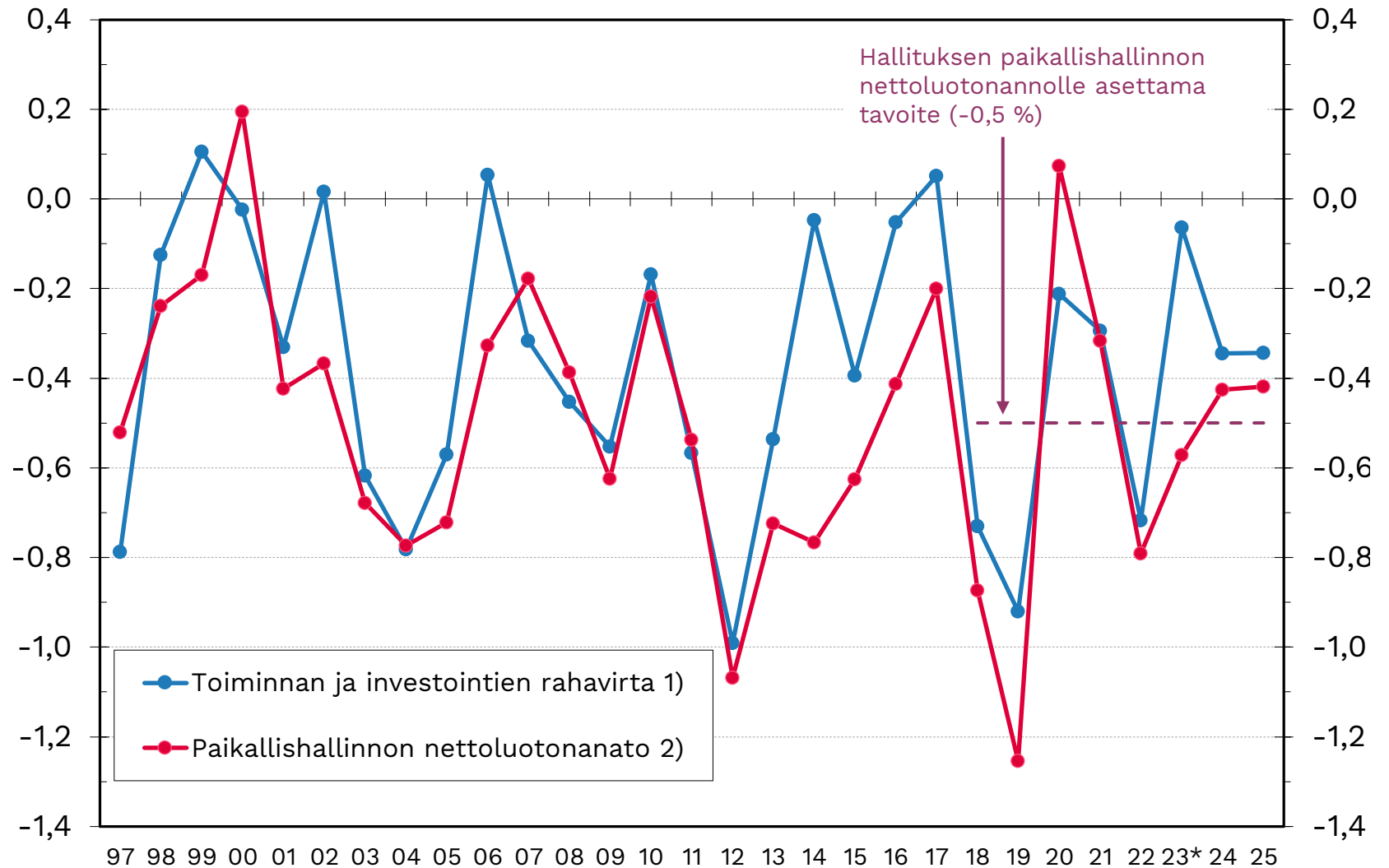
# Kuntasektorin toim. ja inv. rahavirta sekä nettoluotonanto

## painelaskelman<sup>1)</sup> mukaan, % BKT:sta

1) Alijäämäinen (neg.) rahavirta ilmaisee, että menoja katetaan kassavaroja vähentämällä tai lainalla. Ylijäämäinen (pos.) rahavirta ilmaisee, kuinka paljon varoja jää antolainaukseen, lainojen lyhennyksiin ja kassan vahvistamiseen.

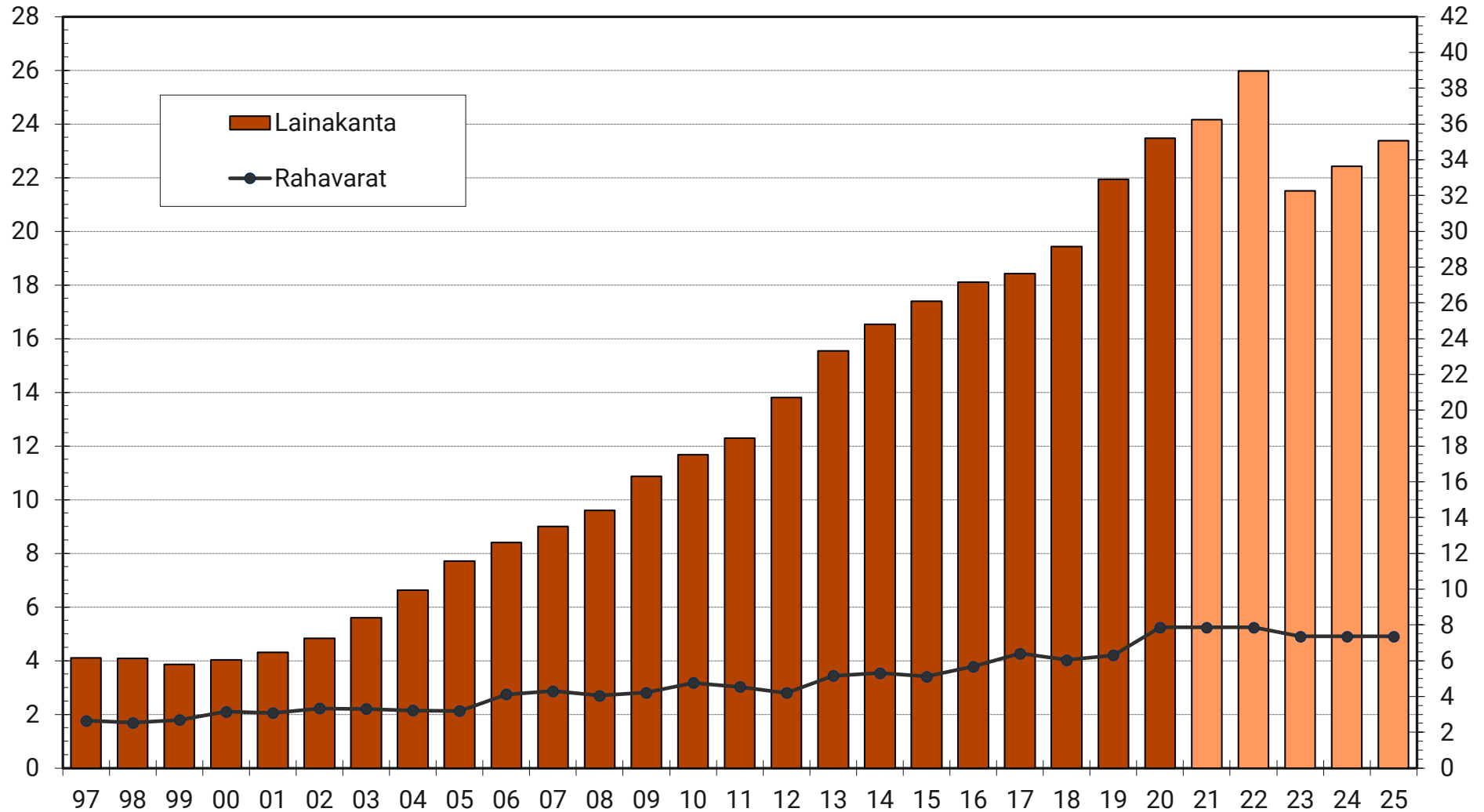
2) Nettoluotonanto kansantalouden tilinpidon mukaan = Paikallishallinnon kokonaistulojen ja kokonaismenojen erotus

\*) Vuoden 2023 luvuissa on huomioitu sote-uudistuksen vaikutus.



# Kuntien ja kuntayhtymien lainakanta ja rahavarat

painelaskelman<sup>1)</sup> mukaan, mrd.€



# Kuntien ja kuntayhtymien tuloslaskelma

painelaskelman<sup>1)</sup> mukaan, mrd.€

Tuloslaskelman erä	2019	2020	2021	2022	2023	2024	2025
Toimintatulot	9,38	9,22	10,72	9,82	6,68	6,76	6,83
Toimintamenot	-39,22	-39,98	-41,87	-42,87	-19,54	-19,85	-20,16
<b>Toimintakate</b>	<b>-29,84</b>	<b>-30,76</b>	<b>-31,16</b>	<b>-33,04</b>	<b>-12,85</b>	<b>-13,09</b>	<b>-13,33</b>
Verotulot	23,02	23,93	25,15	25,43	13,42	12,84	13,10
Valtionosuudet	8,68	11,03	10,01	10,53	3,13	3,22	3,29
Rahoituserät, netto	0,47	0,39	0,41	0,38	0,44	0,44	0,41
<b>Vuosikate</b>	<b>2,33</b>	<b>4,59</b>	<b>4,41</b>	<b>3,30</b>	<b>4,14</b>	<b>3,41</b>	<b>3,47</b>
Poistot ja arvonalent.	-2,94	-3,02	-3,12	-3,22	-3,04	-3,14	-3,24
Satunnaiserät, netto	0,40	0,08	0,08	0,08	0,08	0,08	0,08
<b>Tilikauden tulos</b>	<b>-0,21</b>	<b>1,65</b>	<b>1,37</b>	<b>0,16</b>	<b>1,18</b>	<b>0,35</b>	<b>0,32</b>
muutos-%:							
Toimintatulot	0,8	-1,6	16,2	-8,3	-32,0	1,2	1,0
Toimintamenot	3,5	2,0	4,7	2,4	-54,4	1,6	1,6
Verotulot	2,6	4,0	5,1	1,2	-47,2	-4,4	2,0
Valtionosuudet	2,1	27,1	-9,2	5,2	-70,3	2,8	2,2

# Kuntien ja kuntayhtymien rahoituslaskelma

painelaskelman<sup>1)</sup> mukaan, mrd.€

Rahoituslaskelman erä	2019	2020	2021	2022	2023	2024	2024
Toiminnan rahavirta							
Vuosikate	2,33	4,59	4,41	3,30	4,14	3,41	3,47
Satunnaiset erät, netto	0,40	0,08	0,08	0,08	0,08	0,08	0,08
Tulorahoituksen korjauserät	-0,89	-0,45	-0,45	-0,45	-0,45	-0,45	-0,45
Investointien rahavirta							
Investointimenot	-5,40	-5,69	-5,70	-5,73	-4,83	-4,88	-4,98
Rahoitusosuudet investointeihin ja investointien myyntitulot	1,36	0,96	0,93	0,95	0,89	0,89	0,89
<b>Toiminnan ja investointien rahavirta</b>	<b>-2,21</b>	<b>-0,50</b>	<b>-0,73</b>	<b>-1,85</b>	<b>-0,17</b>	<b>-0,95</b>	<b>-0,98</b>
Rahoituksen rahavirta							
Antolainojen muutokset	0,01						
Pitkäaikaisten lainojen lisäys	3,69						
Pitkäaikaisten lainojen vähennys	-1,98						
Lyhytaikaisten lainojen muutos	0,75						
<b>Rahavarojen muutos</b>	<b>0,27</b>	<b>1,55</b>	<b>0,00</b>	<b>0,00</b>	<b>-0,50</b>	<b>0,00</b>	<b>0,00</b>
Lainakanta 31.12.	21,94	23,47	24,16	25,98	21,51	22,43	23,37
Rahavarat 31.12.	6,31	7,86	7,86	7,86	7,36	7,36	7,36