

Kuntatalouden kehitys vuoteen 2025

Päivitetty 27.9.2021

Syksyn 2021 kuntatalousohjelma & Kuntaliiton laskelmat

Mikko Mehtonen @MikkoMeh

Kuntatalousohjelman nostot syksyllä 2021

- Kansantalous on toipunut nopeasti koronapandemiasta ja elpyminen jatkuu vuonna 2022.
- Kuntatalouden vuodesta 2022 arvioidaan kuitenkin tulevan vaikea. Valtion toimenpiteet heikentävät kuntataloutta vuonna 2022.
- Kuntien tehtävien lisäykset ja indeksikorotukset lisäävät valtionosuuksia vuonna 2022. Kuntien peruspalvelujen valtionosuuteen kohdistuu kuitenkin leikkaus, kun kustannustenjaon tarkistuksesta osa, noin 320 miljoonaa euroa, jätetään maksamatta.
- Koronatukia ei makseta kunnille enää vuonna 2022. Muun muassa siitä johtuen valtionavustukset pienenevät 1,7 miljardia euroa vuodesta 2021 ja verotulojen kasvu jää vaatimattomaksi.
- Toiminnan ja investointien rahavirta on negatiivinen vuonna 2022. Talouden sopeutus paine jatkuu kaikissa kuntakokoryhmissä

Kokonaistaloudelliset ennusteet

<u>muutos-%</u>	<u>2020</u>	<u>2021</u>	<u>2022</u>	<u>2023</u>	<u>2024</u>	<u>2025</u>
BKT, määrän muutos	-2,9	3,3	2,9	1,4	1,1	1,0
BKT, muutos (kevään 21 ennuste)	-2,8	2,6	2,5	1,5	1,4	1,2
Palkkasumman muutos	-0,4	4,5	4,5	3,1	2,9	2,9
Yleisen ansiotason muutos	1,9	2,3	3,0	2,5	2,6	2,7
Kuntien ansiotason muutos	2,1	2,6	3,0	2,5	2,6	2,7
Kuluttajahintojen muutos	0,3	1,8	1,6	1,7	1,8	1,9
Valtionosuusindeksin muutos 1)	1,1	2,7	2,5	2,3	2,4	2,5
Työttömyysaste	7,7	7,8	6,8	6,4	6,3	6,2

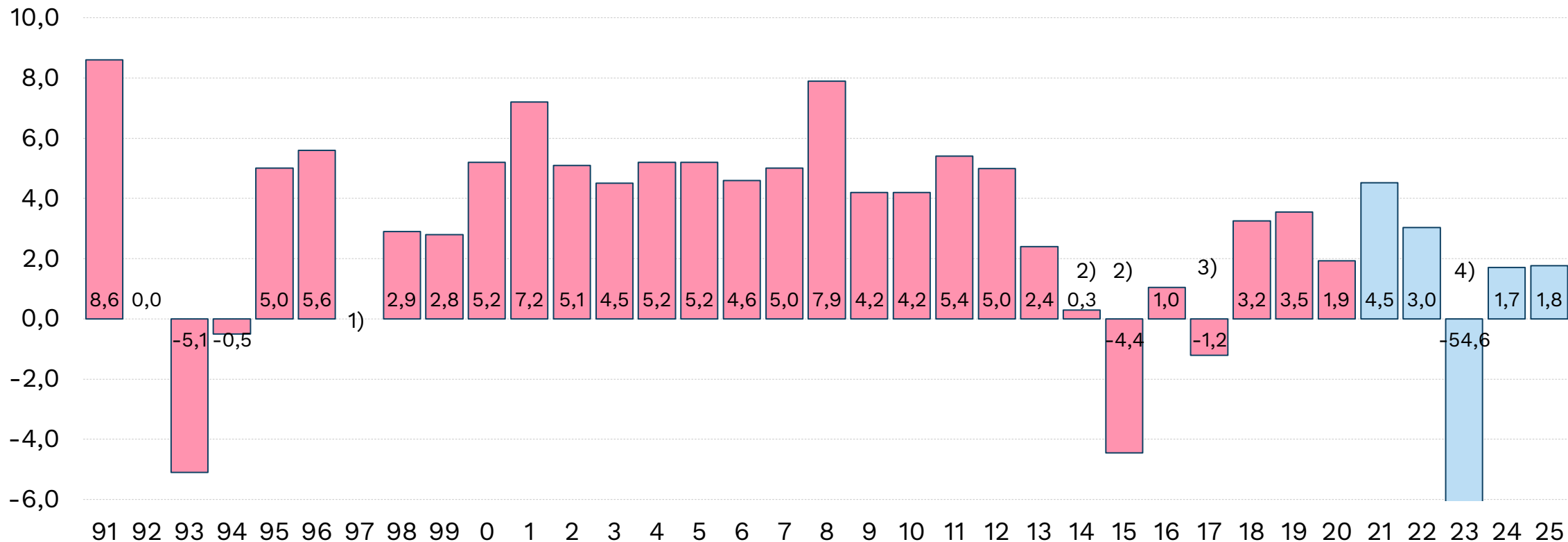
1) Peruspalvelujen hintaindeksi, jossa huomioitu lomarahojen palautuminen vuosina 2019 ja 2020

Kuntien ja kuntayhtymien bruttomenot

mrd.€

	2019	2020	2021	2022	2023	2024	2025
Toimintamenot	39,22	39,97	41,78	43,05	19,53	19,86	20,21
- Henkilöstömenot	21,03	21,28	22,03	22,89	11,48	11,73	12,02
- Palkat	16,83	17,01	17,56	18,29	9,17	9,37	9,60
- Muut henkilöstömenot	4,20	4,27	4,47	4,59	2,31	2,36	2,41
- Ostot (materiaalit ja palv.)	14,24	14,55	16,00	16,34	5,54	5,60	5,65
- Avustukset	2,35	2,48	1,98	1,99	1,32	1,32	1,32
- Muut toimintamenot	1,59	1,66	1,77	1,83	1,19	1,21	1,22
Rahoitusmenot, brutto	0,36	0,31	0,35	0,35	0,37	0,32	0,33
Investoinnit	5,40	5,73	5,77	5,81	4,95	5,04	5,14
Yhteensä	44,98	46,02	47,90	49,21	24,84	25,22	25,68
Muutos-%:							
Toimintamenot	3,5	1,9	4,5	3,0	-54,6	1,7	1,8
- Palkat	2,8	1,1	3,3	4,2	-49,9	2,2	2,4
- Ostot (materiaalit ja palv.)	4,8	2,2	9,9	2,1	-66,1	1,2	0,8
Menot yhteensä	4,5	2,3	4,1	2,7	-49,5	1,5	1,8

Kuntien ja kuntayhtymien toimintakulujen kasvu-%



1) Mm. opetustoimen ylläpitäjämallin johdosta vuosi 1997 ei ole vertailukelpoinen aikaisempien vuosien kanssa

2) Vuosina 2014-2015 toimintamenojen kasvua hidastaa kunnallisten ammattikorkeakoulujen sekä liikelaitosten yhtiöittäminen. Lisäksi vuonna 2015 menojen tasoon vaikuttaa tilastouudistus. Ilman näitä toimenpiteitä kasvu vuosina 2014 ja 2015 noin 1 %.

3) Vuonna 2017 toimintamenoissa näkyy perustoimeentulotuen maksatuksen ja laskutuksen siirto Kelalle sekä kiky-sopimus. Ilman näitä toimenpiteitä kasvu olisi noin 1 %.

4) Sote-uudistus vähentää kuntien toimintakuluja.

Lähde: Vuodet 2019 ja 2020 Tilastokeskus, Vuosien 2021-2025 arviot VM 27.9.2021

Kuntien verotulot

Sote-uudistus huomioiden vuodesta 2023 lähtien, mrd.€

	2019	2020	2021	2022	2023	2024	2025
Verolaji							
Kunnallisvero	19,24	20,22	20,64	21,49	9,98	9,43	9,64
Yhteisövero	1,91	1,97	2,65	1,97	1,45	1,43	1,50
Kiinteistövero	1,87	1,75	2,01	2,04	2,05	2,08	2,10
Verotulot yhteensä	23,01	23,94	25,30	25,50	13,48	12,94	13,24
Muutos-%:							
Kunnallisvero	2,6	5,1	2,1	4,1	-53,6	-5,5	2,2
Yhteisövero	2,8	3,0	34,7	-25,7	-26,4	-1,4	4,9
Kiinteistövero	3,1	-6,6	15,0	1,5	0,5	1,5	1,0
Verotulot yhteensä	2,6	4,0	5,7	0,8	-47,1	-4,0	2,3
Tuloveroprosentti, keskim.	19,88	19,97	20,02	20,02	20,02	20,02	20,02
Yhteisöveroprosentti	20,0	20,0	20,0	20,0	20,0	20,0	20,0
Osuus yhteisöverosta, %	31,30	42,13	44,34	34,19	22,73	21,71	21,81

Kuntien ja kuntayhtymien talous

painelaskelman mukaan, mrd.€

	2019	2020	2021	2022	2023	2024	2025
Toimintakate	-29,84	-30,64	-31,01	-32,94	-12,70	-12,96	-13,25
Verotulot	23,02	23,94	25,34	25,53	13,58	12,98	13,28
Valtionosuudet	8,68	11,05	10,03	10,64	3,20	3,31	3,41
Rahoitustuotot ja kulut, netto	0,47	0,37	0,38	0,37	0,43	0,43	0,41
Vuosikate	2,33	4,71	4,73	3,60	4,50	3,76	3,85
Poistot	-2,94	-3,09	-3,19	-3,29	-3,09	-3,18	-3,27
Satunnaiset erät, netto	0,40	0,09	0,09	0,09	0,09	0,09	0,09
Tilikauden tulos	-0,21	1,71	1,63	0,39	1,50	0,67	0,67
Tulorah. korjauserät	-0,89	-0,51	-0,51	-0,51	-0,51	-0,51	-0,51
Tulorahoitus, netto	1,84	4,29	4,31	3,17	4,07	3,34	3,43
Investoinnit, netto	-4,05	-4,67	-4,73	-4,79	-3,98	-4,08	-4,18
Rahoitusjäämä ¹⁾	-2,21	-0,38	-0,42	-1,62	0,09	-0,74	-0,75
Lainakanta	21,94	23,41	23,80	25,39	20,67	21,37	22,09
Rahavarat	6,31	7,94	7,94	7,94	7,43	7,43	7,43

1) Rahoitusjäämä = Toiminnan ja investointien rahavirta = Tulorahoitus + investoinnit, netto
Tulorahoitus = Vuosikate + satunnaiset erät, netto + tulorahoituksen korjauserät

Lähde: Vuodet 2019 ja 2020 Tilastokeskus,
Vuosien 2021-2025 arviot VM 27.9.2021

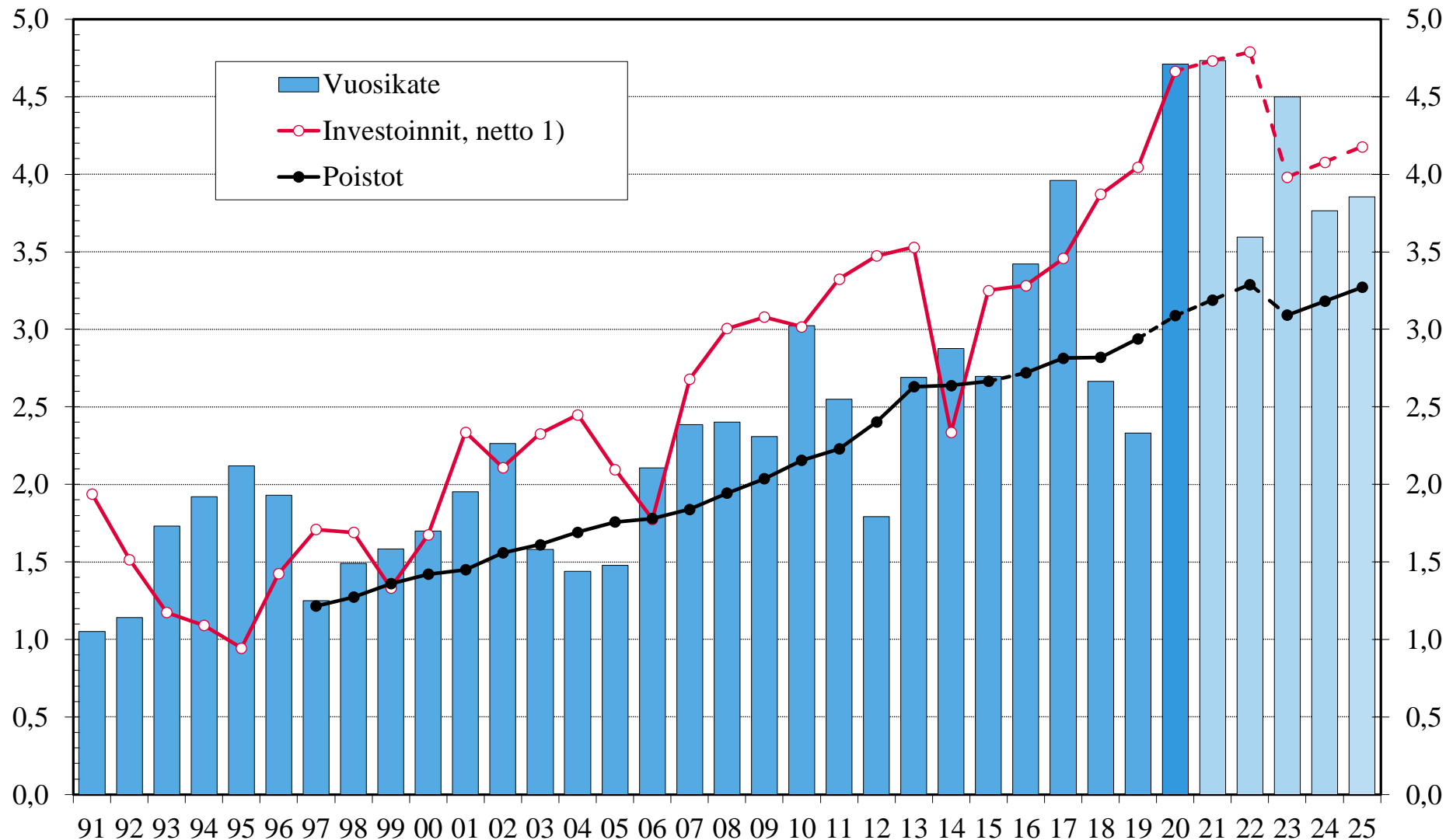
Kuntasektorin vuosikate, poistot sekä investoinnit¹⁾ painelaskelman mukaan, mrd.€

Vuoden 2014 nettoinvestointien tasoon vaikuttaa kunnallisten liikelaitosten yhtiöittäminen.

Vuosien 2016 ja 2017 vuosikatetta vahvistivat kilpailukykysojimuksessa sovittu lomarahaleikkaus ja työnantajamaksujen alennukset. Kiky-säästöt leikattiin kuntataloudesta täysimääräisinä vuosina 2018-2019.

Vuonna 2020 vuosikatetta vahvistaa valtion noin 3 miljardin euron koronatuki kunnille ja sairaanhoitopiireille. Vuodelle 2021 myönnettävä koronatuki on vajaa kaksi miljardia euroa.

Vuonna 2023 investoinneissa näkyy sote-uudistuksen voimaantulo.



Kuntasektorin vuosikate ja tilikauden tulos

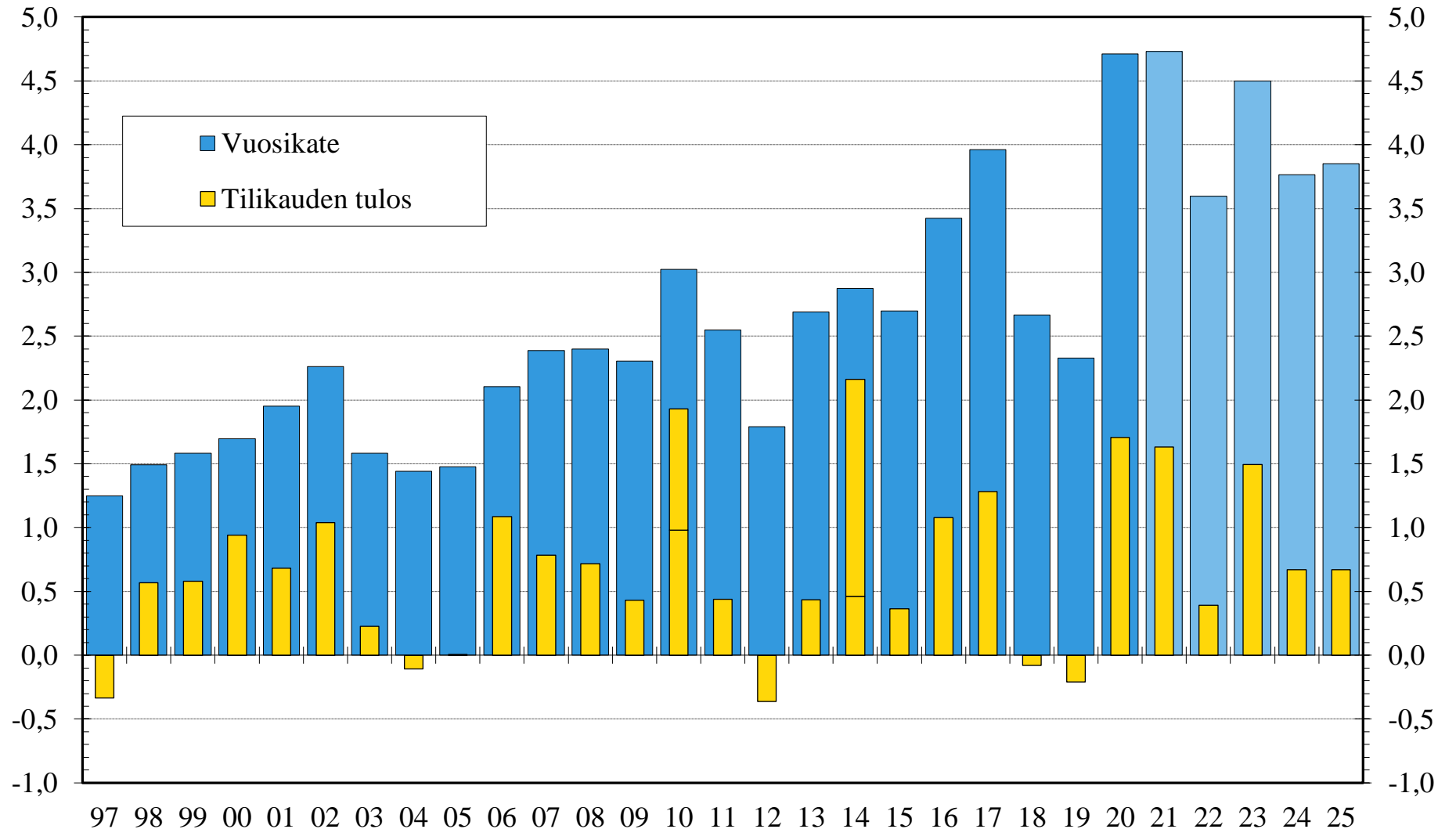
painelaskelman mukaan, mrd.€

Vuonna 2010 tulos sisältää HSY:n perustamisesta johtuvaa pk-seudun kuntien kirjanpidollista myyntivoittoa 0,95 mrd. euroa.

Vuonna 2014 kunnallisten liikelaitosten yhtiöittäminen paransi tilikauden tulosta 1,7 mrd. euroa.

Vuosien 2016 ja 2017 vuosikatetta vahvistivat kiky-lomarahaleikkaus ja työnantajamaksujen alennukset. Kiky-säästöt leikattiin täysimääräisinä vuosina 2018-2019.

Vuonna 2020 vuosikatetta vahvistaa noin 3 miljardin euron koronatuki kunnille ja sairaanhoitopiireille. Vuodelle 2021 myönnetty koronatuki on vajaa kaksi miljardia euroa.



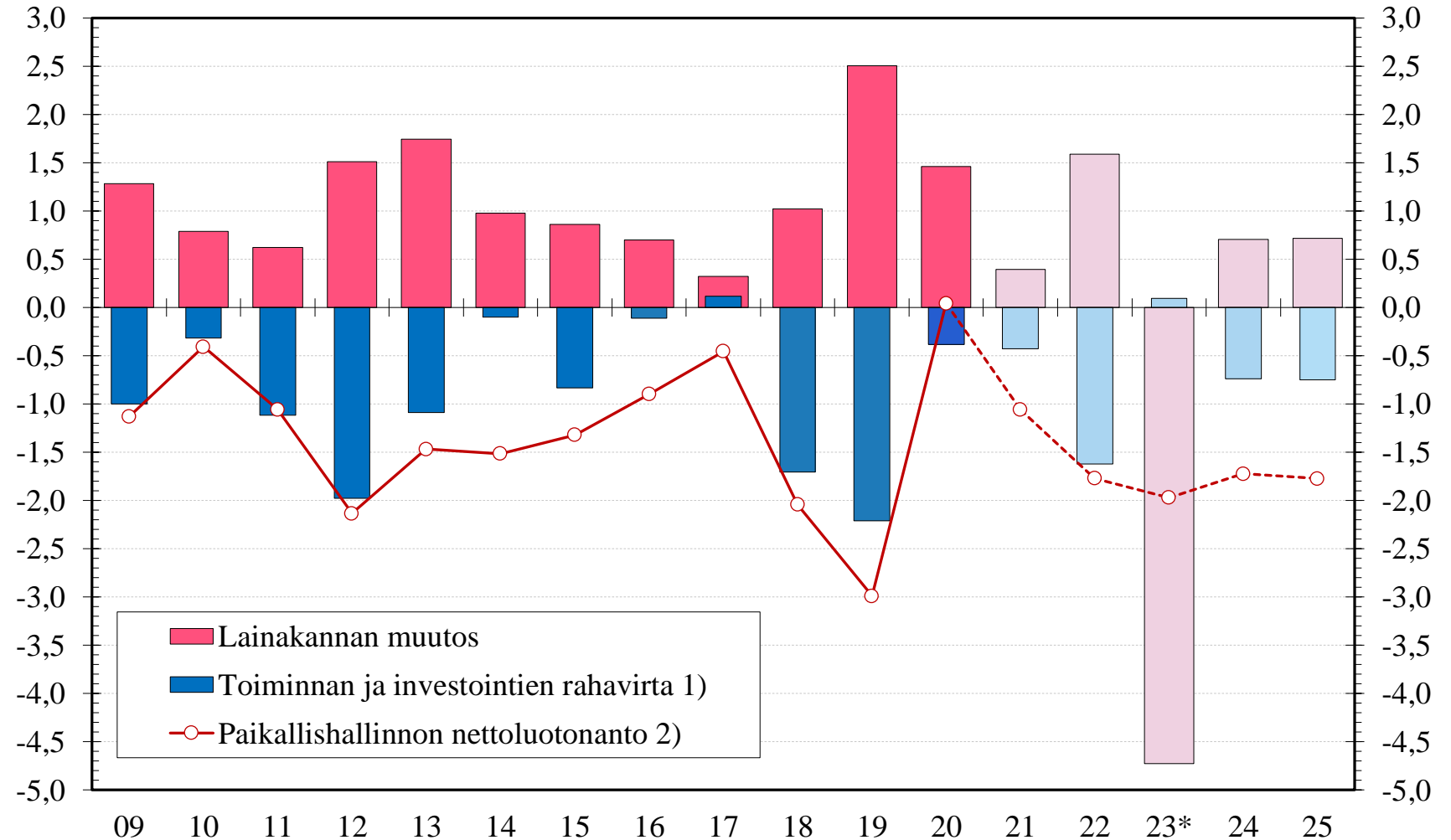
Kuntasektorin toim. ja inv. rahavirta, nettoluotonanto sekä lainakannan muutos

painelaskelman mukaan, mrd.€

1) Alijäämäinen (neg.) rahavirta ilmaisee, että menoja katetaan kassavaroja vähentämällä tai lainalla. Ylijäämäinen (pos.) rahavirta ilmaisee, kuinka paljon varoja jää antolainaukseen, lainojen lyhennyksiin ja kassan vahvistamiseen.

2) Nettoluotonanto kansantalouden tilinpidon mukaan = Paikallishallinnon kokonaistulojen ja kokonaismenojen erotus

*) Vuoden 2023 luvuissa on huomioitu sote-uudistuksen vaikutus.

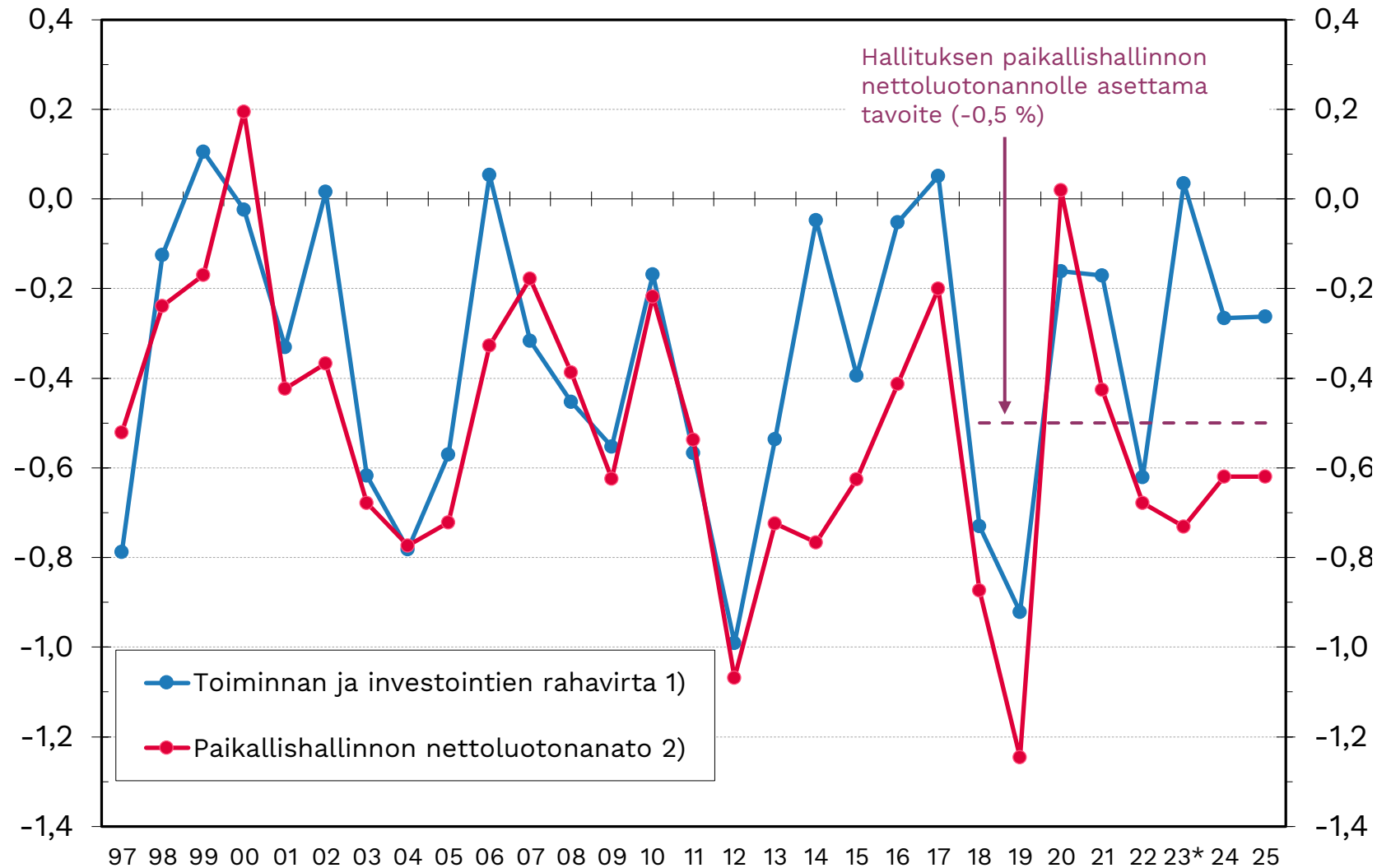


Kuntasektorin toim. ja inv. rahavirta sekä nettoluotonanto painelaskelman mukaan, % BKT:sta

1) Alijäämäinen (neg.) rahavirta ilmaisee, että menoja katetaan kassavaroja vähentämällä tai lainalla. Ylijäämäinen (pos.) rahavirta ilmaisee, kuinka paljon varoja jää antolainaukseen, lainojen lyhennyksiin ja kassan vahvistamiseen.

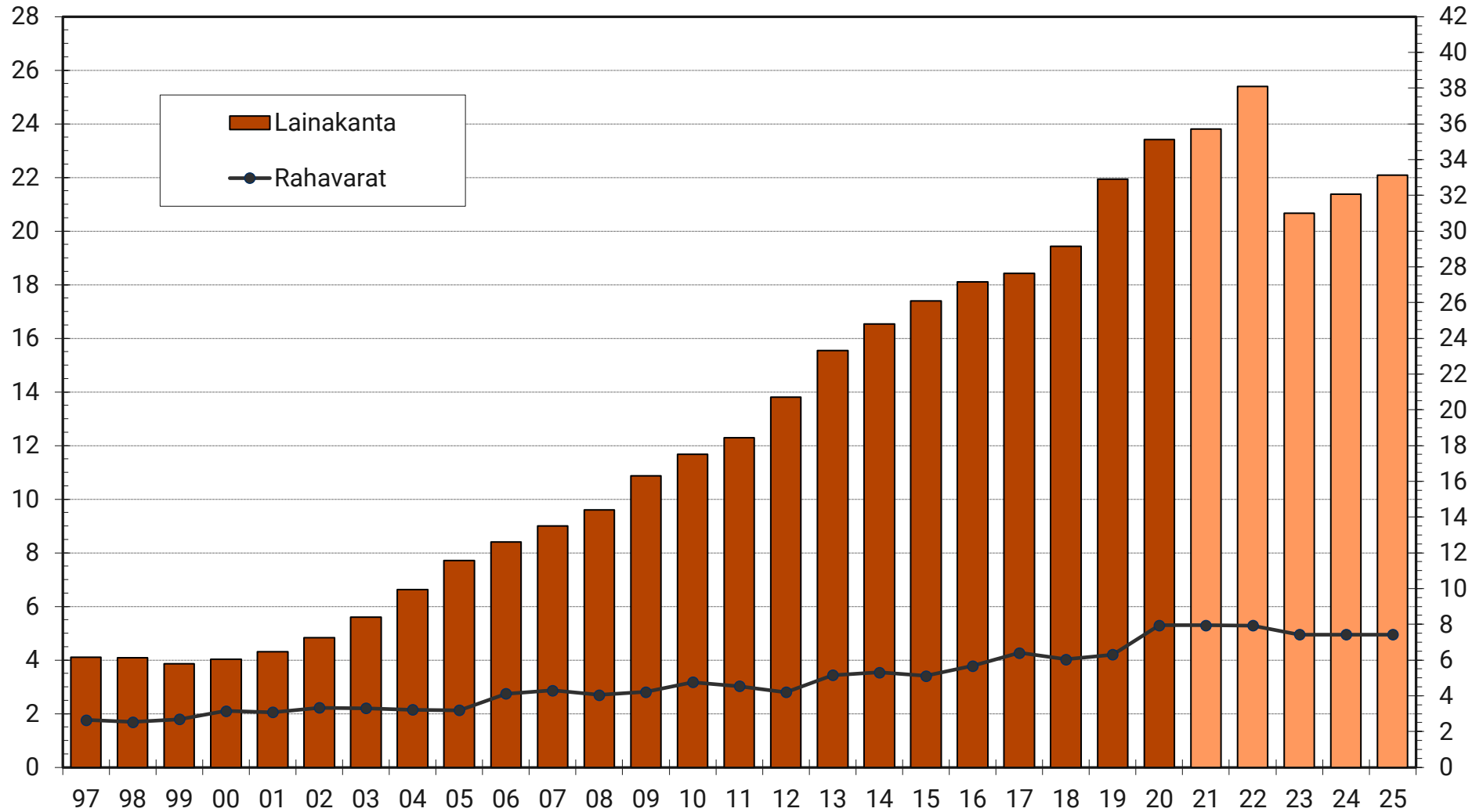
2) Nettoluotonanto kansantalouden tilinpidon mukaan = Paikallishallinnon kokonaistulojen ja kokonaismenojen erotus

*) Sote-uudistuksen vaikutus huomioitu vuodesta 2023 lähtien.



Kuntien ja kuntayhtymien lainakanta ja rahavarat

painelaskelman mukaan, mrd.€



Kuntien ja kuntayhtymien tuloslaskelma

painelaskelman mukaan, mrd.€

Tuloslaskelman erä	2019	2020	2021	2022	2023	2024	2025
Toimintatulot	9,38	9,33	10,77	10,11	6,82	6,90	6,97
Toimintamenot	-39,22	-39,97	-41,78	-43,05	-19,53	-19,86	-20,21
Toimintakate	-29,84	-30,64	-31,01	-32,94	-12,70	-12,96	-13,25
Verotulot	23,02	23,94	25,34	25,53	13,58	12,98	13,28
Valtionosuudet	8,68	11,05	10,03	10,64	3,20	3,31	3,41
Rahoituserät, netto	0,47	0,37	0,38	0,37	0,43	0,43	0,41
Vuosikate	2,33	4,71	4,73	3,60	4,50	3,76	3,85
Poistot ja arvonalent.	-2,94	-3,09	-3,19	-3,29	-3,09	-3,18	-3,27
Satunnaiserät, netto	0,40	0,09	0,09	0,09	0,09	0,09	0,09
Tilikauden tulos	-0,21	1,71	1,63	0,39	1,50	0,67	0,67
muutos-%:							
Toimintatulot	0,8	-0,5	15,5	-6,2	-32,5	1,2	0,9
Toimintamenot	3,5	1,9	4,5	3,0	-54,6	1,7	1,8
Verotulot	2,6	4,0	5,8	0,8	-46,8	-4,4	2,3
Valtionosuudet	2,1	27,3	-9,2	6,1	-70,0	3,6	3,0

Kuntien ja kuntayhtymien rahoituslaskelma

painelaskelman mukaan, mrd.€

Rahoituslaskelman erä	2019	2020	2021	2022	2023	2024	2025
Toiminnan rahavirta							
Vuosikate	2,33	4,71	4,73	3,60	4,50	3,76	3,85
Satunnaiset erät, netto	0,40	0,09	0,09	0,09	0,09	0,09	0,09
Tulorahoituksen korjauserät	-0,89	-0,51	-0,51	-0,51	-0,51	-0,51	-0,51
Investointien rahavirta							
Investointimenot	-5,40	-5,73	-5,77	-5,81	-4,95	-5,04	-5,14
Rahoitusosuudet investointeihin ja investointien myyntitulot	1,36	1,07	1,04	1,02	0,96	0,96	0,96
Toiminnan ja investointien rahavirta	-2,21	-0,38	-0,42	-1,62	0,09	-0,74	-0,75
Rahoituksen rahavirta							
Antolainojen muutokset	0,01	0,03					
Pitkäaikaisten lainojen lisäys	3,69	4,43					
Pitkäaikaisten lainojen vähennys	-1,98	-2,20					
Lyhytaikaisten lainojen muutos	0,75	-0,81					
Rahavarojen muutos	0,27	1,64	0,00	0,00	0,00	0,00	0,00
Lainakanta 31.12.	21,94	23,41	23,80	25,39	20,67	21,37	22,09
Rahavarat 31.12.	6,31	7,94	7,94	7,94	7,43	7,43	7,43