

Kuntatalouden kehitys vuoteen 2026

Päivitetty 13.4.2022

Kevään 2022 kuntatalousohjelma, VM:n ja Kuntaliiton ennusteet

Mikko Mehtonen @MikkoMeh

Kuntatalousohjelman nostot keväällä 2022

- Kuntatalouden toimintaympäristö on poikkeuksellisessa myllerryksessä tehtäväkentän muutosten, koronapandemian, lakon ja turvallisuusuhkien keskellä
- Valtion koronaepidemiaan liittyvä tuki on kuitenkin vahvistanut kuntataloutta 2020-2021
- Valtio on sitoutunut korvaamaan kunnille sekä koronaepidemiasta että Ukrainan sotaa pakenevien henkilöiden palveluista aiheutuvat lisäkulut
 - Osa tuesta jo mukana kuntatalouden kehitysarviossa
- Kuntatalouden kehitysarvio on vahvistunut edellisistä arvioista
 - Vuosikate kattaa poistot sekä nettoinvestoinnit
 - Tilikauden tulos ennustevuosina noin miljardin euron tuntumassa
 - Verojen tilitysrytmistä johtuen kuntatalous vahvistuu poikkeuksellisesti vuonna 2023
- Kuntatalous on kuitenkin rakenteellisesti yhä alijäämäinen eli tulot eivät riitä kattamaan kaikkia investointeja poikkeusvuotta 2023 lukuun ottamatta

Kuntien ja kuntayhtymien talous

painelaskelman mukaan, mrd.€

	2020	2021	2022	2023	2024	2025	2026
Toimintakate	-30,64	-31,78	-33,20	-12,82	-13,08	-13,41	-13,87
Verotulot	23,94	25,52	26,12	13,69	12,93	13,17	13,49
Valtionosuudet	11,05	10,10	10,83	3,76	3,80	3,86	3,95
Rahoitustuotot ja kulut, netto	0,37	0,52	0,40	0,45	0,45	0,43	0,43
Vuosikate	4,71	4,36	4,15	5,09	4,09	4,04	3,99
Poistot	-3,09	-3,05	-3,13	-2,91	-3,01	-3,11	-3,21
Satunnaiset erät, netto	0,09	0,13	0,13	0,13	0,13	0,13	0,13
Tilikauden tulos	1,71	1,43	1,14	2,31	1,21	1,06	0,91
Tulorah. korjauuserät	-0,49	-0,66	-0,66	-0,66	-0,66	-0,66	-0,66
Tulorahoitus, netto	4,31	3,83	3,61	4,55	3,56	3,51	3,46
Investoinnit, netto	-4,69	-4,11	-3,83	-3,48	-3,66	-3,81	-3,97
Rahoitusjäämä ¹⁾	-0,38	-0,28	-0,22	1,07	-0,11	-0,30	-0,51
Lainakanta	23,41	24,18	25,26	19,45	19,91	20,58	21,45
Rahavarat	7,94	8,18	8,16	7,86	7,86	7,87	7,87

1) Rahoitusjäämä = Toiminnan ja investointien rahavirta = Tulorahoitus + investoinnit, netto

Tulorahoitus = Vuosikate + satunnaiset erät, netto + tulorahoituksen korjauuserät

Päivitetty: 13.4.2022/Mehtonen

Lähde: vuosi 2020 Tilastokeskus, vuosi 2021 Valtiokonttori, vuosien 2022-2025 arviot VM 13.4.2022

Kokonaistaloudelliset ennusteet

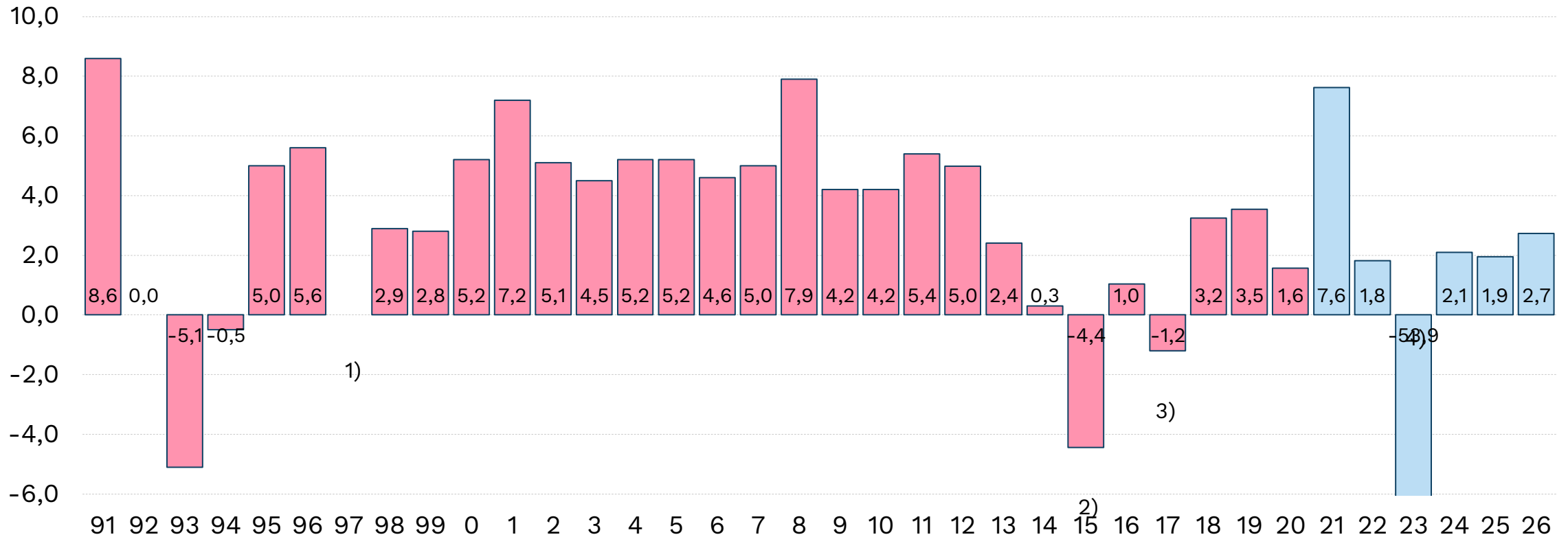
<u>muutos-%</u>	<u>2021</u>	<u>2022</u>	<u>2023</u>	<u>2024</u>	<u>2025</u>	<u>2026</u>
BKT, määrän muutos	3,5	1,5	1,7	1,5	1,3	1,2
BKT, muutos (syksyn 21 ennuste)	3,3	2,9	1,4	1,1	1,0	
Palkkasumman muutos	5,0	3,6	3,3	3,1	2,9	3,1
Yleisen ansiotason muutos	2,3	2,6	2,5	2,6	2,7	2,8
Kuntien ansiotason muutos	2,4	2,6	2,5	2,6	2,7	2,8
Kuluttajahintojen muutos	2,2	4,0	2,1	1,7	1,9	1,9
Valtionosuusindeksi muutos	2,6	3,2	2,5	2,4	2,5	2,8
Työttömyysaste	7,7	7,2	6,8	6,6	6,5	6,4

Kuntien ja kuntayhtymien bruttomenot

mrd.€

	2020	2021	2022	2023	2024	2025	2026
Toimintamenot	39,83	42,87	43,65	20,12	20,54	20,94	21,52
- Henkilöstömenot	21,28	22,25	22,60	11,25	11,49	11,73	12,10
- Palkat	17,01	17,75	18,06	9,00	9,20	9,39	9,65
- Muut henkilöstömenot	4,27	4,50	4,53	2,25	2,30	2,34	2,45
- Ostot (materiaalit ja palv.)	14,41	16,91	17,32	6,52	6,69	6,83	7,01
- Avustukset	2,48	1,88	1,82	1,10	1,08	1,08	1,08
- Muut toimintamenot	1,66	1,83	1,90	1,25	1,27	1,30	1,33
Rahoitusmenot, brutto	0,31	0,35	0,29	0,42	0,38	0,39	0,42
Investoinnit	5,75	5,33	5,69	4,56	4,74	4,89	5,04
Yhteensä	45,89	48,55	49,63	25,11	25,67	26,22	26,98
Muutos-%:							
Toimintamenot	1,6	7,6	1,8	-53,9	2,1	1,9	2,7
- Palkat	1,1	4,3	1,8	-50,2	2,2	2,1	2,8
- Ostot (materiaalit ja palv.)	1,2	17,3	2,5	-62,4	2,7	2,1	2,6
Menot yhteensä	2,0	5,8	2,2	-49,4	2,2	2,2	2,9

Kuntien ja kuntayhtymien toimintakulujen kasvu-%



1) Mm. opetustoimen ylläpitäjämallin johdosta vuosi 1997 ei ole vertailukelpoinen aikaisempien vuosien kanssa

2) Vuosina 2014-2015 toimintamenojen kasvua hidastaa kunnallisten ammattikorkeakoulujen sekä liikelaitosten yhtiöittäminen.

Lisäksi vuonna 2015 menojen tasoon vaikuttaa tilastouudistus. Ilman näitä toimenpiteitä kasvu vuosina 2014 ja 2015 noin 1 %.

3) Vuonna 2017 toimintamenoissa näkyy perustoimeentulotuen maksatuksen ja laskutuksen siirto

Kelalle sekä kiky-sopimus. Ilman näitä toimenpiteitä kasvu olisi noin 1 %.

4) Sote-uudistus vähentää kuntien toimintakuluja.

Kuntien verotulot

Sote-uudistus huomioiden vuodesta 2023 lähtien, mrd.€

	2020	2021	2022	2023	2024	2025	2026
Verolaji							
Kunnallisvero	20,22	20,71	21,45	9,76	9,10	9,26	9,54
Yhteisövero	1,97	2,86	2,57	1,79	1,62	1,69	1,71
Kiinteistövero	1,75	1,97	2,06	2,08	2,10	2,12	2,13
Verotulot yhteensä	23,94	25,54	26,08	13,63	12,82	13,07	13,38
Muutos-%:							
Kunnallisvero	5,1	2,4	3,6	-54,5	-6,8	1,8	3,0
Yhteisövero	3,0	45,4	-10,1	-30,4	-9,5	4,3	1,2
Kiinteistövero	-6,6	12,9	4,4	1,0	1,0	1,0	0,5
Verotulot yhteensä	4,0	6,7	2,1	-47,7	-5,9	2,0	2,4
Tuloveroprosentti, keskim.	19,97	20,02	20,01	7,37	7,37	7,37	7,37
Yhteisöveroprosentti	20,0	20,0	20,0	20,0	20,0	20,0	20,0
Osuus yhteisöverosta, %	42,13	44,34	33,76	22,48	22,31	22,25	21,43

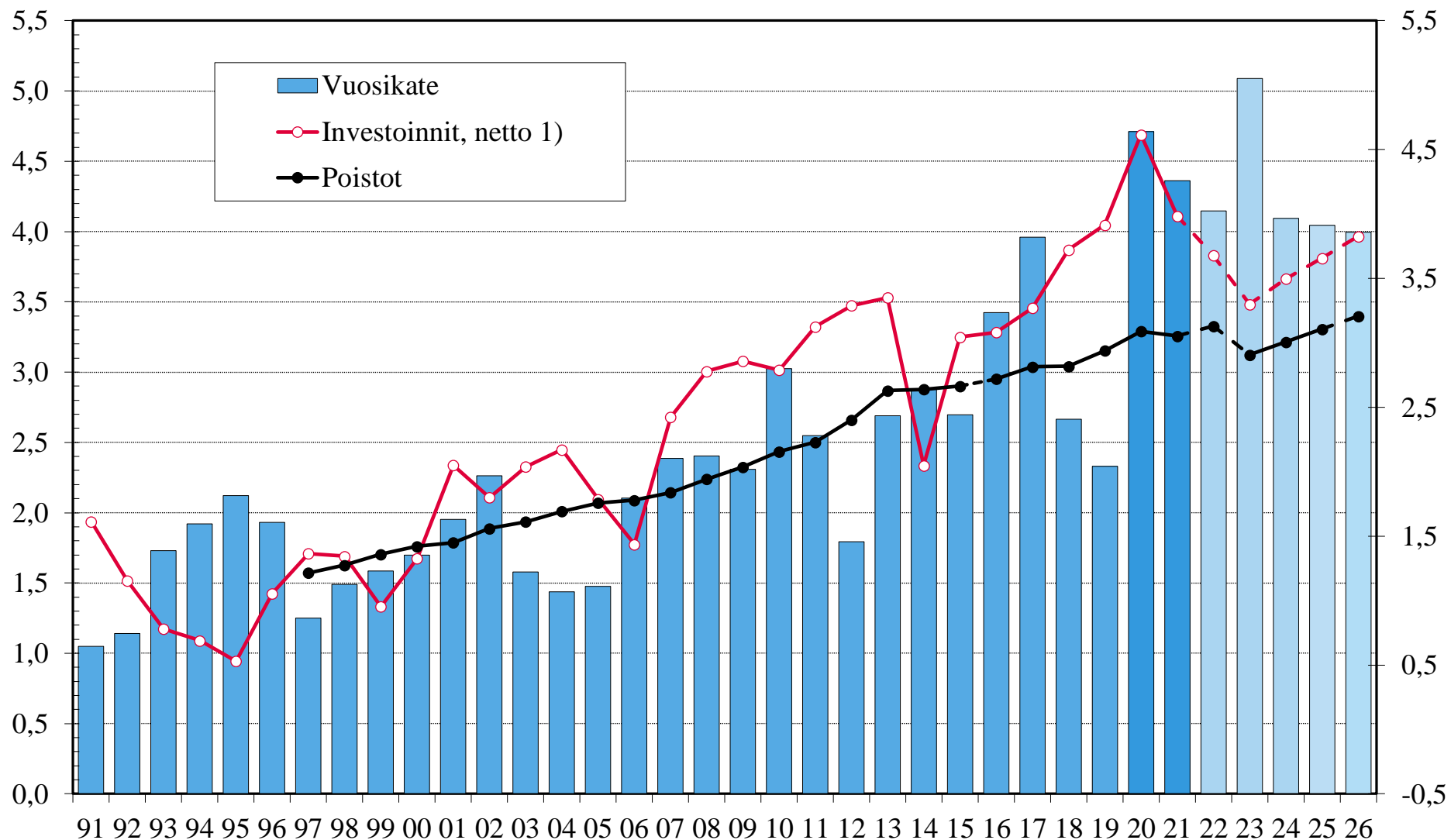
Kuntasektorin vuosikate, poistot sekä investoinnit¹⁾ painelaskelman mukaan, mrd.€

Vuoden 2014 nettoinvestointien tasoon vaikuttaa kunnallisten liikelaitosten yhtiöittäminen.

Vuosien 2016 ja 2017 vuosikatetta vahvistivat kilpailukykysojimuksessa sovittu lomarahaleikkaus ja työnantajamaksujen alennukset. Kiky-säästöt leikattiin kuntataloudesta täysimääräisinä vuosina 2018-2019.

Vuonna 2020 vuosikatetta vahvistaa valtion noin 3 miljardin euron koronatuki kunnille ja sairaanhoitopiireille. Vuodelle 2021 myönnettävä koronatuki on vajaa kaksi miljardia euroa.

Vuonna 2023 investoinneissa näkyy sote-uudistuksen voimaantulo.



Kuntatalouden vuosikate ja tilikauden tulos

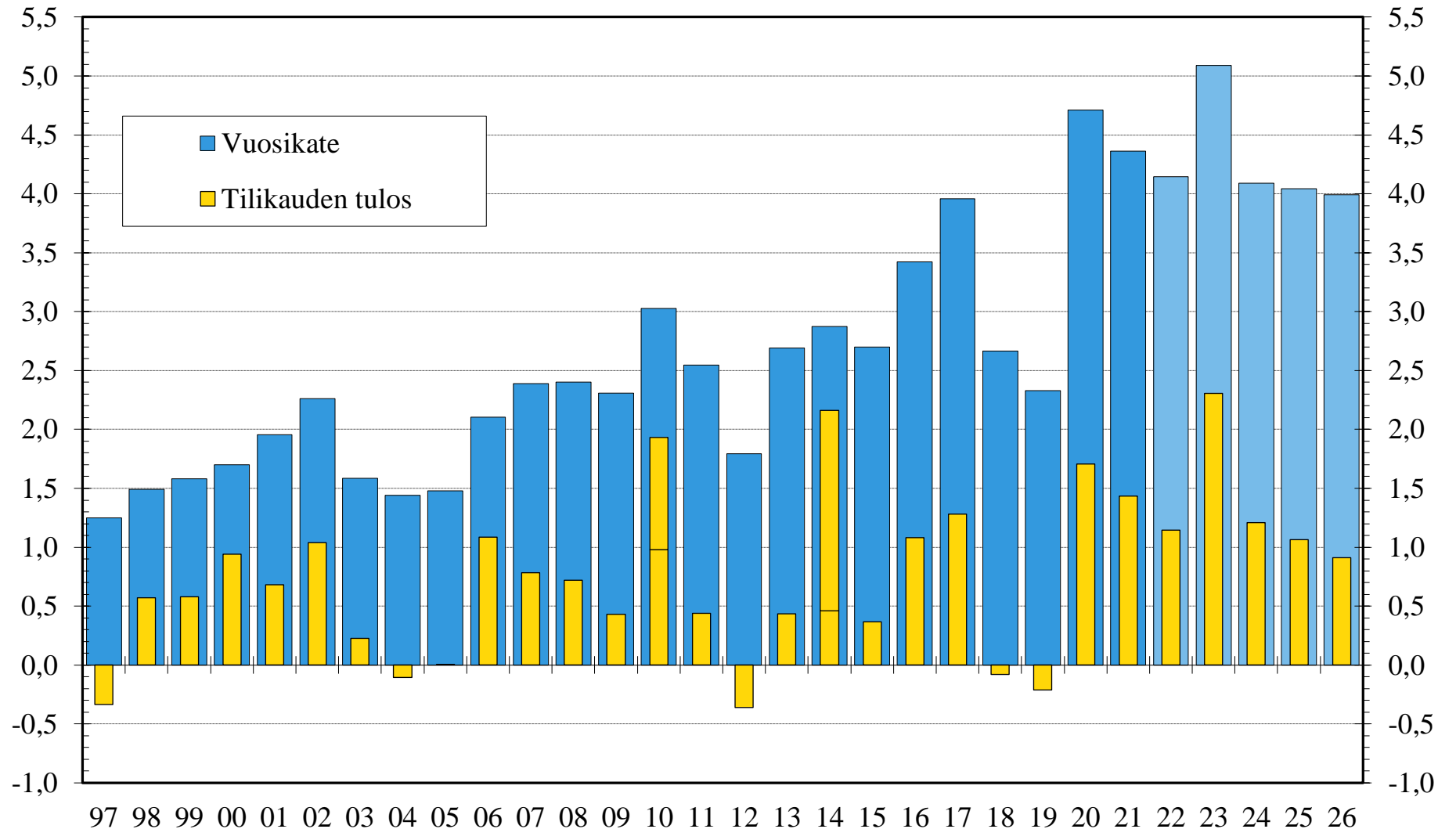
painelaskelman mukaan, mrd.€

Vuonna 2010 tulos sisältää HSY:n perustamisesta johtuvaa pk-seudun kuntien kirjanpidollista myyntivoittoa 0,95 mrd. euroa.

Vuonna 2014 kunnallisten liikelaitosten yhtiöittäminen paransi tilikauden tulosta 1,7 mrd. euroa.

Vuosien 2016 ja 2017 vuosikatetta vahvistivat kiky-lomarahaleikkaus ja työnantajamaksujen alennukset. Kiky-säästöt leikattiin täysimääräisinä vuosina 2018-2019.

Vuonna 2020 vuosikatetta vahvistaa noin 2,6 miljardin euron koronatuki kunnille ja sairaanhoitopiireille. Vuodelle 2021 myönnetty koronatuki on noin 2,4 miljardia euroa.

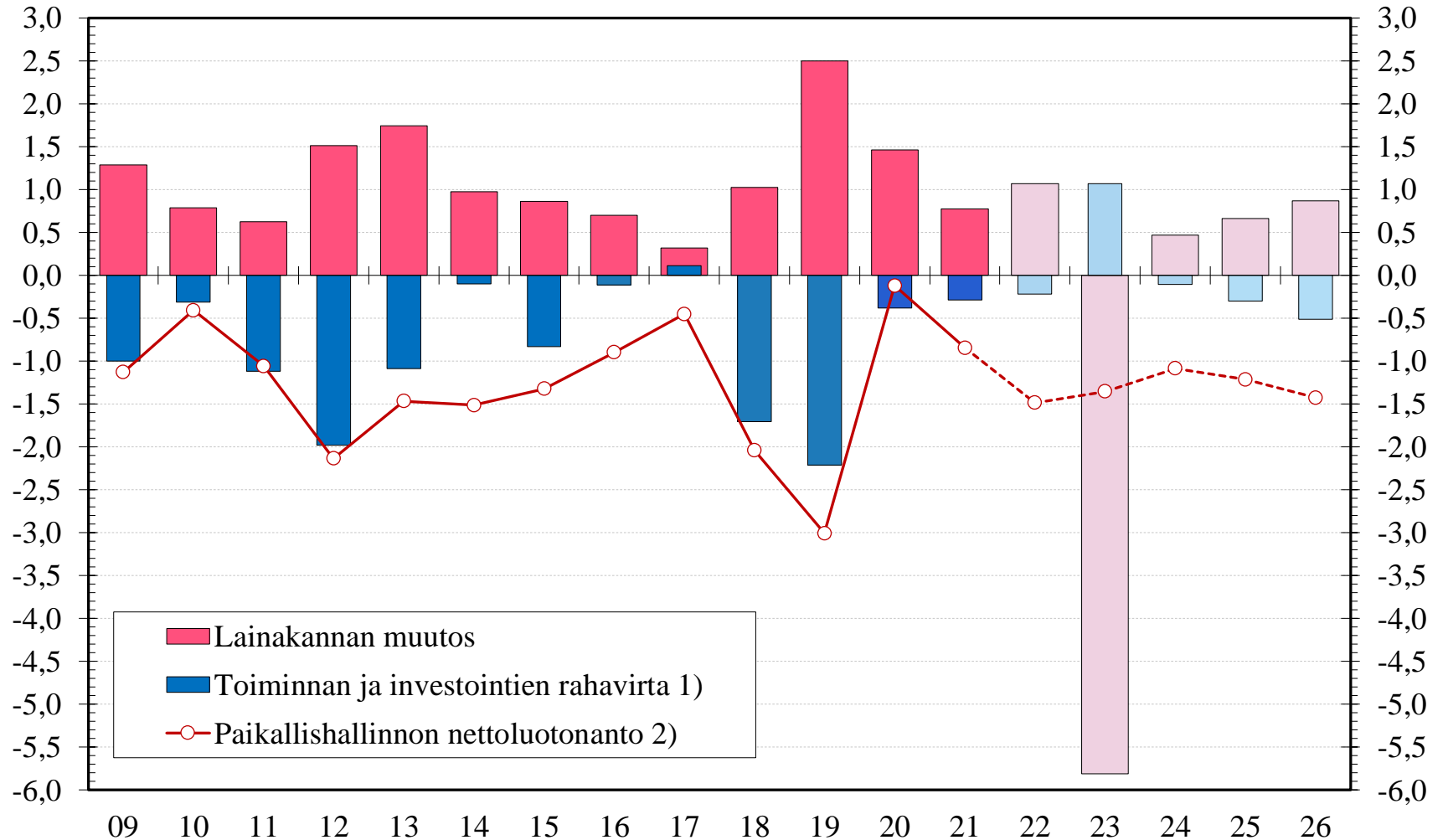


Kuntasektorin toim. ja inv. rahavirta, nettoluotonanto sekä lainakannan muutos

painelaskelman mukaan, mrd.€

- 1) Alijäämäinen (neg.) rahavirta ilmaisee, että menoja katetaan kassavaroja vähentämällä tai lainalla. Ylijäämäinen (pos.) rahavirta ilmaisee, kuinka paljon varoja jää antolainaukseen, lainojen lyhennyksiin ja kassan vahvistamiseen.
- 2) Nettoluotonanto kansantalouden tilinpidon mukaan = Paikallishallinnon kokonaistulojen ja kokonaismenojen erotus

Vuoden 2023 luvuissa on huomioitu sote-uudistuksen vaikutus.



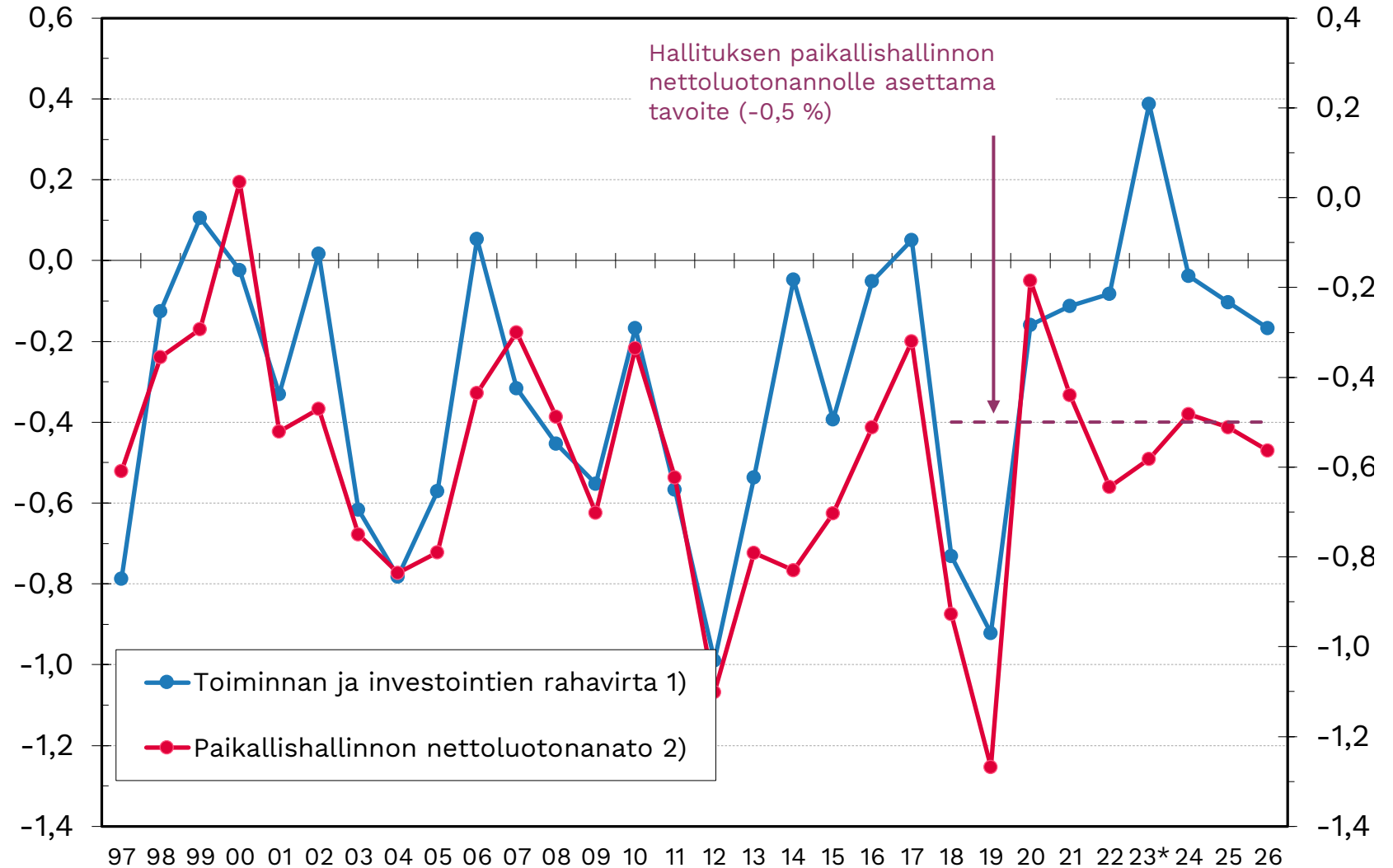
Kuntasektorin toim. ja inv. rahavirta sekä nettoluotonanto

painelaskelman mukaan, % BKT:sta

1) Alijäämäinen (neg.) rahavirta ilmaisee, että menoja katetaan kassavaroja vähentämällä tai lainalla. Ylijäämäinen (pos.) rahavirta ilmaisee, kuinka paljon varoja jää antolainaukseen, lainojen lyhennyksiin ja kassan vahvistamiseen.

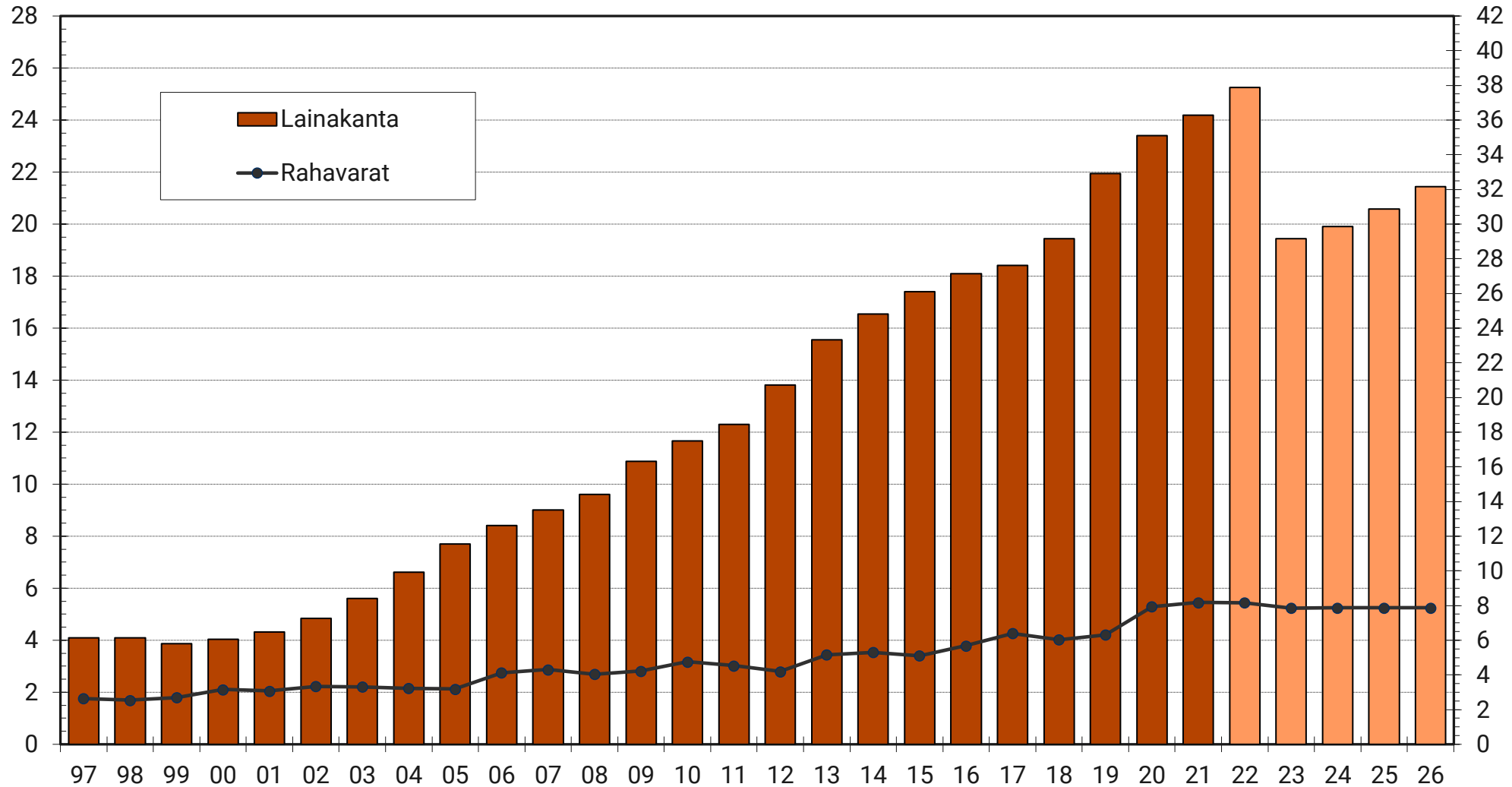
2) Nettoluotonanto kansantalouden tilinpidon mukaan = Paikallishallinnon kokonaistulojen ja kokonaismenojen erotus

*) Sote-uudistuksen vaikutus huomioitu vuodesta 2023 lähtien.



Kuntien ja kuntayhtymien lainakanta ja rahavarat

painelaskelman mukaan, mrd.€



Kuntien ja kuntayhtymien tuloslaskelma

painelaskelman mukaan, mrd.€

Tuloslaskelman erä	2020	2021	2022	2023	2024	2025	2026
Toimintatulot	9,19	11,09	10,45	7,30	7,46	7,53	7,64
Toimintamenot	-39,83	-42,87	-43,65	-20,12	-20,54	-20,94	-21,52
Toimintakate	-30,64	-31,78	-33,20	-12,82	-13,08	-13,41	-13,87
Verotulot	23,94	25,52	26,12	13,69	12,93	13,17	13,49
Valtionosuudet	11,05	10,10	10,83	3,76	3,80	3,86	3,95
Rahoituserät, netto	0,37	0,52	0,40	0,45	0,45	0,43	0,43
Vuosikate	4,71	4,36	4,15	5,09	4,09	4,04	3,99
Poistot ja arvonalent.	-3,09	-3,05	-3,13	-2,91	-3,01	-3,11	-3,21
Satunnaiserät, netto	0,09	0,13	0,13	0,13	0,13	0,13	0,13
Tilikauden tulos	1,71	1,43	1,14	2,31	1,21	1,06	0,91
muutos-%:							
Toimintatulot	-2,0	20,7	-5,8	-30,1	2,1	1,0	1,5
Toimintamenot	1,6	7,6	1,8	-53,9	2,1	1,9	2,7
Toimintakate	2,7	3,7	4,5	-61,4	2,1	2,5	3,4
Verotulot	4,0	6,6	2,3	-47,6	-5,6	1,8	2,5
Valtionosuudet	27,3	-8,5	7,2	-65,3	1,0	1,7	2,4

Kuntien ja kuntayhtymien rahoituslaskelma

painelaskelman mukaan, mrd.€

Rahoituslaskelman erä	2020	2021	2022	2023	2024	2025	2026
Toiminnan rahavirta							
Vuosikate	4,71	4,36	4,15	5,09	4,09	4,04	3,99
Satunnaiset erät, netto	0,09	0,13	0,13	0,13	0,13	0,13	0,13
Tulorahoituksen korjauserät	-0,49	-0,66	-0,66	-0,66	-0,66	-0,66	-0,66
Investointien rahavirta							
Investointimenot	-5,75	-5,33	-5,69	-4,56	-4,74	-4,89	-5,04
Rahoitusosuudet investointeihin ja investointien myyntitulot	1,06	1,22	1,86	1,08	1,08	1,08	1,08
Toiminnan ja investointien rahavirta	-0,38	-0,28	-0,22	1,07	-0,11	-0,30	-0,51
Rahoituksen rahavirta							
Antolainojen muutokset	0,03						
Pitkäaikaisten lainojen lisäys	4,43						
Pitkäaikaisten lainojen vähennys	-2,20						
Lyhytaikaisten lainojen muutos	-0,81						
Rahavarojen muutos	1,64						
Lainakanta 31.12.	23,41	24,18	25,26	19,45	19,91	20,58	21,45
Rahavarat 31.12.	7,94	8,18	8,16	7,86	7,86	7,87	7,87