

Kuntatalouden kehitys vuoteen 2026

Päivitetty 20.9.2022

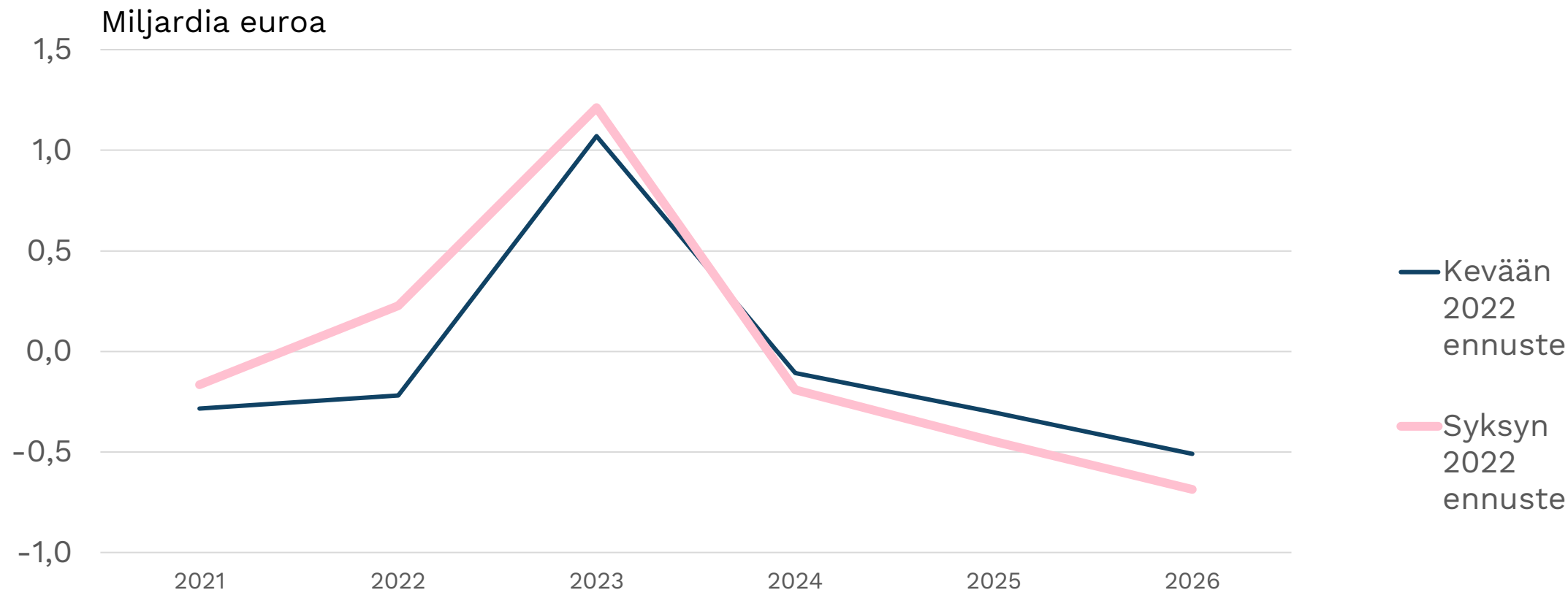
Syksyn 2022 kuntatalousohjelma, VM:n ja Kuntaliiton ennusteet

Mikko Mehtonen @MikkoMeh

Kuntatalousohjelman nostot syksyllä 2022

- Venäjän hyökkäys Ukrainaan on kasvattanut talouden tilannekuvaan liittyvää epävarmuutta ja kääntänyt energian, raaka-aineiden sekä ruuan hinnat jyrkkään nousuun. Suomen talous kasvaa vaimeasti tulevina vuosina.
- Sote-uudistus muuttaa kuntatalouden tunnuslukuja voimakkaasti, mutta kertaluonteisten ajoitustekijöiden, arviolta 1,2 miljardia euroa, vuoksi vuosi 2023 on poikkeuksellisen vahva.
- Kuntatalouden tehtävät painottuvat 2023 lähtien varhaiskasvatukseen ja koulutukseen, joiden laskennallinen palvelutarve pienenee tulevina vuosina
- Kuntatalouden kehitysarvion iso kuva ei ole muuttunut keväästä 2022
 - Vuosikate kattaa poistot sekä nettoinvestoinnit
 - Tilikauden tulos noin miljardin euron tuntumassa. Vuosi 2023 on poikkeuksellinen ns. verohännän vuoksi.
 - Palkkaratkaisu nostaa kuntien nettokustannusten kasvun keskimäärin noin 4 prosenttiin kehyskauden lopussa
- Laskennallinen talouden sopeutuspaine (toiminnan ja investointien rahavirran alijäämä) kasvaa kehyskauden lopussa kaikissa kuntakokoryhmissä, suhteellisesti eniten pienimmillä kunnilla.

Kuntien ja kuntayhtymien ennuste lähes ennallaan: toiminnan ja investointien rahavirta



Toiminnan ja investointien rahavirta = tulorahoitus – investoinnit

Toiminnan ja investointien rahavirta kuvaa kuinka paljon rahavirrasta jää nettoantolainaukseen, lainojen lyhennyksiin ja kassan vahvistamiseen.

Kuntien ja kuntayhtymien talous

painelaskelman mukaan, mrd.€

	2020	2021	2022	2023	2024	2025	2026
Toimintakate	-30,64	-31,51	-33,09	-12,79	-13,31	-13,82	-14,42
Verotulot	23,94	25,52	26,48	14,15	13,33	13,69	14,16
Valtionosuudet	11,05	10,07	10,80	3,76	3,86	3,96	4,08
Rahoitustuotot ja kulut, netto	0,37	0,52	0,36	0,36	0,34	0,31	0,26
Vuosikate	4,72	4,60	4,55	5,48	4,22	4,14	4,08
Poistot	-3,09	-3,10	-3,18	-2,95	-3,05	-3,15	-3,25
Satunnaiset erät, netto	0,09	0,13	0,13	0,13	0,13	0,13	0,13
Tilikauden tulos	1,71	1,63	1,50	2,66	1,29	1,11	0,95
Tulorah. korjauuserät	-0,49	-0,78	-0,78	-0,78	-0,78	-0,78	-0,78
Tulorahoitus, netto	4,31	3,95	3,90	4,83	3,56	3,48	3,42
Investoinnit, netto	-4,69	-4,11	-3,67	-3,62	-3,75	-3,93	-4,11
Rahoitusjäämä ¹⁾	-0,38	-0,16	0,23	1,21	-0,19	-0,45	-0,69
Lainakanta	23,41	24,16	24,76	18,78	19,30	20,08	21,10
Rahavarat	7,94	8,11	7,85	7,55	7,56	7,56	7,56

1) Rahoitusjäämä = Toiminnan ja investointien rahavirta = Tulorahoitus + investoinnit, netto

Tulorahoitus = Vuosikate + satunnaiset erät, netto + tulorahoituksen korjauuserät

Päivitetty: 19.9.2022/Mehtonen

Lähde: vuosi 2020 Tilastokeskus, vuosi 2021 Valtiokonttori, vuosien 2022-2026 arviot VM 19.9.2022

Kokonaistaloudelliset ennusteet

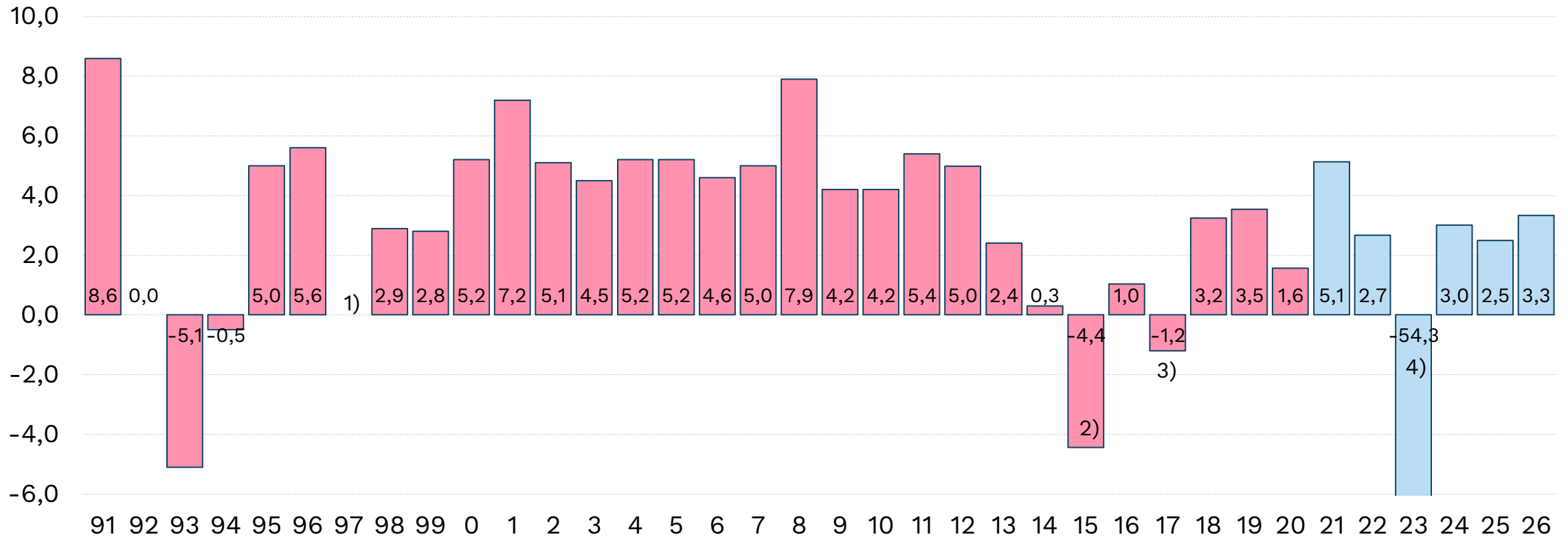
<u>muutos-%</u>	<u>2021</u>	<u>2022</u>	<u>2023</u>	<u>2024</u>	<u>2025</u>	<u>2026</u>
BKT, määrän muutos	3,0	1,7	0,5	1,4	1,5	1,4
BKT, muutos (kevään 22 ennuste)	3,5	1,5	1,7	1,5	1,3	1,2
Palkkasumman muutos	5,1	4,8	3,3	3,3	3,4	3,3
Yleisen ansiotason muutos	2,4	2,6	3,5	3,0	3,0	3,0
Kuntien ansiotason muutos	2,3	2,3	3,8	3,8	4,4	4,0
Kuluttajahintojen muutos	2,2	6,5	3,2	1,8	1,9	2,0
Valtionosuusindeksi muutos	2,4	3,8	3,8	3,3	3,8	3,7
Työttömyysaste	7,7	6,6	6,7	6,5	6,4	6,3

Kuntien ja kuntayhtymien bruttomenot

mrd.€

	2020	2021	2022	2023	2024	2025	2026
Toimintamenot	39,83	41,88	42,99	19,64	20,22	20,72	21,42
- Henkilöstömenot	21,28	22,30	22,66	11,50	11,88	12,34	12,88
- Palkat	17,01	17,80	18,13	9,21	9,52	9,89	10,28
- Muut henkilöstömenot	4,27	4,50	4,53	2,29	2,36	2,45	2,60
- Ostot (materiaalit ja palv.)	14,41	16,21	16,90	6,05	6,25	6,27	6,40
- Avustukset	2,48	1,84	1,83	1,12	1,10	1,09	1,09
- Muut toimintamenot	1,66	1,53	1,60	0,97	0,99	1,02	1,05
Rahoitusmenot, brutto	0,31	0,35	0,30	0,48	0,48	0,51	0,55
Investoinnit	5,75	5,36	5,74	4,66	4,80	4,97	5,15
Yhteensä	45,89	47,59	49,03	24,78	25,50	26,20	27,12
Muutos-%:							
Toimintamenot	1,6	5,1	2,7	-54,3	3,0	2,5	3,4
- Palkat	1,1	4,6	1,9	-49,2	3,4	3,9	3,9
- Ostot (materiaalit ja palv.)	1,2	12,5	4,3	-64,2	3,3	0,3	2,1
Menot yhteensä	2,0	3,7	3,0	-49,5	2,9	2,7	3,5

Kuntien ja kuntayhtymien toimintakulujen kasvu-%



1) Mm. opetustoimen ylläpitäjämallin johdosta vuosi 1997 ei ole vertailukelpoinen aikaisempien vuosien kanssa

2) Vuosina 2014-2015 toimintamenojen kasvua hidastaa kunnallisten ammattikorkeakoulujen sekä liikelaitosten yhtiöittäminen.

Lisäksi vuonna 2015 menojen tasoon vaikuttaa tilastouudistus. Ilman näitä toimenpiteitä kasvu vuosina 2014 ja 2015 noin 1 %.

3) Vuonna 2017 toimintamenoissa näkyy perustoimeentulotuen maksatuksen ja laskutuksen siirto

Kelalle sekä kiky-sopimus. Ilman näitä toimenpiteitä kasvu olisi noin 1 %.

4) Sote-uudistus vähentää kuntien toimintakuluja.

Päivitetty: 19.9.2022/Mehtonen

Lähde: vuodet 1991-2020 Tilastokeskus, vuosi 2021 Valtiokonttori, vuosien 2022-2026 arviot VM 19.9.2022

Kuntien verotulot

Sote-uudistus huomioiden vuodesta 2023 lähtien, mrd.€

	2020	2021	2022	2023	2024	2025	2026
Verolaji							
Kunnallisvero	20,22	20,71	21,79	9,99	9,30	9,48	9,84
Yhteisövero	1,97	2,86	2,90	1,89	1,71	1,82	1,85
Kiinteistövero	1,75	1,97	2,12	2,08	2,10	2,12	2,14
Verotulot yhteensä	23,94	25,54	26,81	13,96	13,11	13,42	13,83
Muutos-%:							
Kunnallisvero	5,1	2,4	5,2	-54,2	-6,9	1,9	3,8
Yhteisövero	3,2	45,2	1,4	-34,8	-9,5	6,4	1,6
Kiinteistövero	-6,4	12,6	7,6	-1,9	1,0	1,0	0,9
Verotulot yhteensä	4,0	6,7	5,0	-47,9	-6,1	2,4	3,1
Tuloveroprosentti, keskim.	19,97	20,02	20,01	7,37	7,37	7,37	7,37
Yhteisöveroprosentti	20,0	20,0	20,0	20,0	20,0	20,0	20,0
Osuus yhteisöverosta, %	42,13	44,34	33,76	22,48	22,31	22,25	21,43

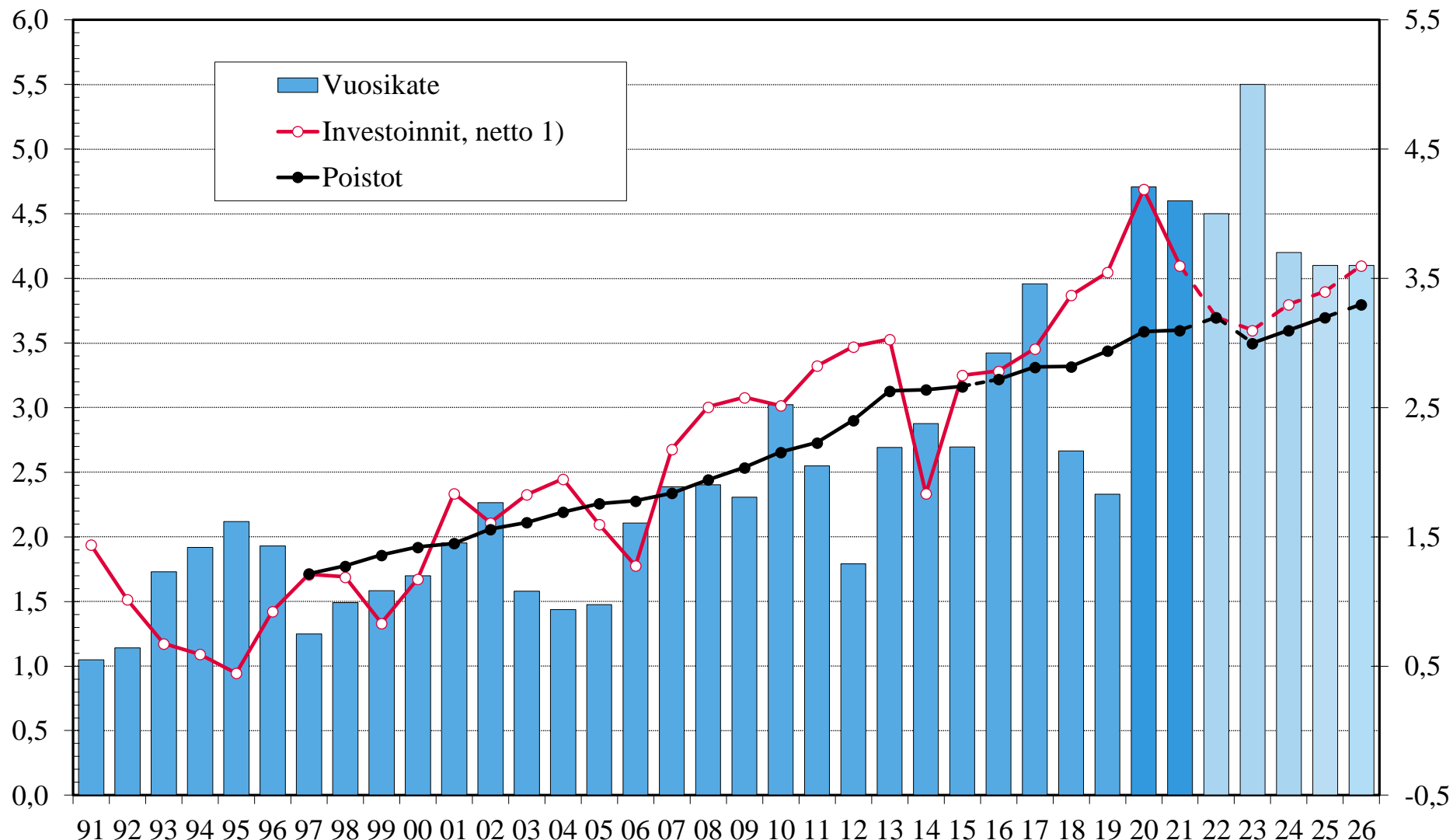
Kuntasektorin vuosikate, poistot sekä investoinnit¹⁾ painelaskelman mukaan, mrd.€

Vuoden 2014 nettoinvestointien tasoon vaikuttaa kunnallisten liikelaitosten yhtiöittäminen.

Vuosien 2016 ja 2017 vuosikatetta vahvistivat kilpailukykysojimuksessa sovittu lomarahaleikkaus ja työnantajamaksujen alennukset. Kiky-säästöt leikattiin kuntataloudesta täysimääräisinä vuosina 2018-2019.

Vuonna 2020 vuosikatetta vahvistaa noin 2,6 miljardin euron koronatuki kunnille ja sairaanhoitopiireille. Vuodelle 2021 myönnettiin koronatuksia yhteensä noin 2,4 miljardia euroa.

Vuoden 2023 vuosikatetta parantaa erityisesti edellisten vuosien verotilitykset.



Kuntatalouden vuosikate ja tilikauden tulos

painelaskelman mukaan, mrd.€

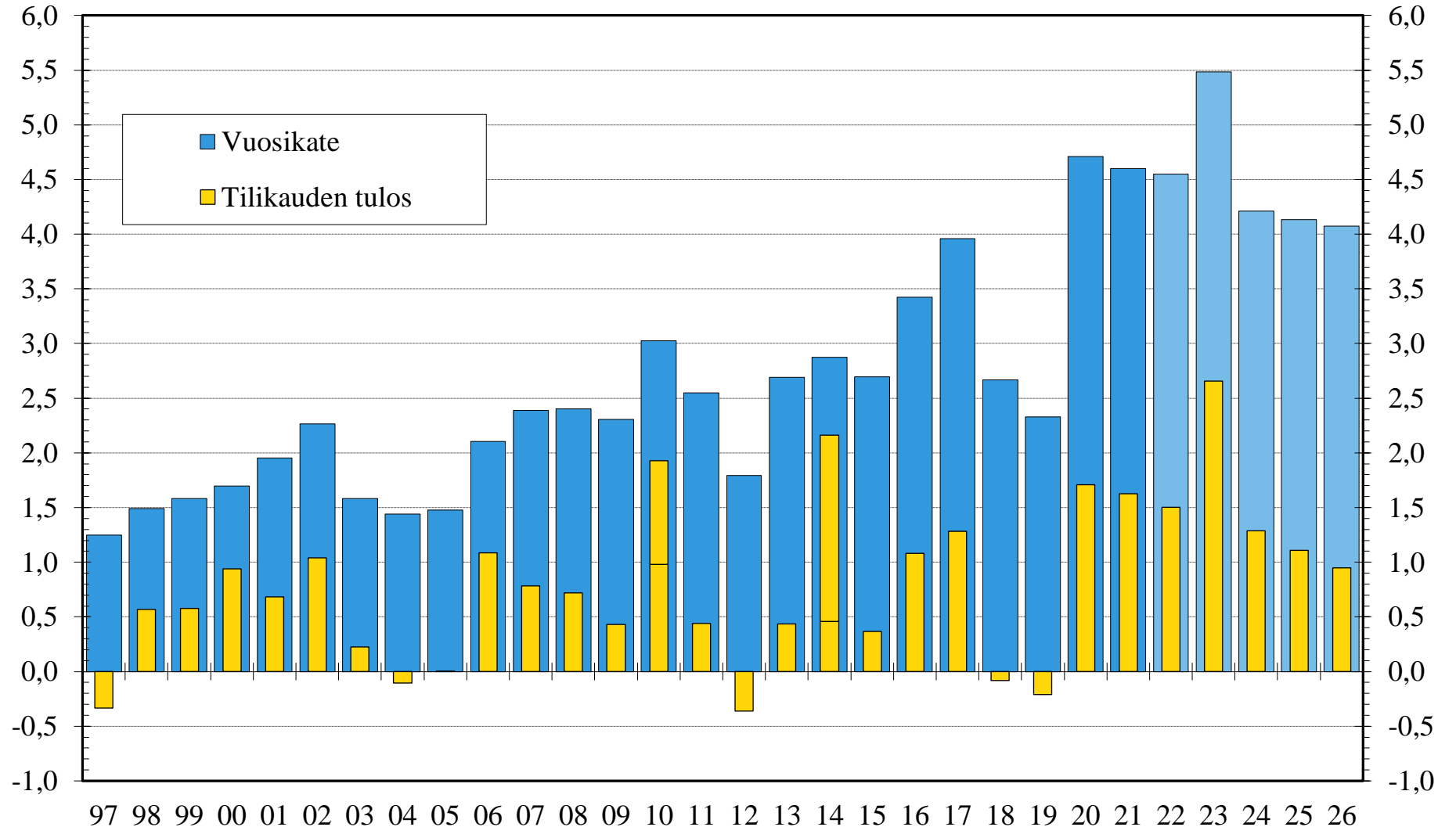
Vuoden 2010 tuloksessa HSY:n perustamisesta johtuvaa kirjanpidollista myyntivoittoa 0,95 mrd. euroa.

Vuonna 2014 kunnallisten liikelaitosten yhtiöittäminen paransi tulosta 1,7 mrd. euroa.

Vuosien 2016 ja 2017 vuosikatetta vahvistivat kikyn lomarahaleikkaus ja työnantajamaksujen alennukset. Kiky-säästöt leikattiin täysimääräisinä vuosina 2018-2019.

Vuonna 2020 vuosikatetta vahvistaa noin 2,6 miljardin euron koronatuki kunnille ja sairaanhoitopiireille. Vuodelle 2021 myönnettiin koronatukia yhteensä noin 2,4 miljardia euroa.

Vuoden 2023 vuosikatetta parantaa erityisesti edellisten vuosien verotilitykset.

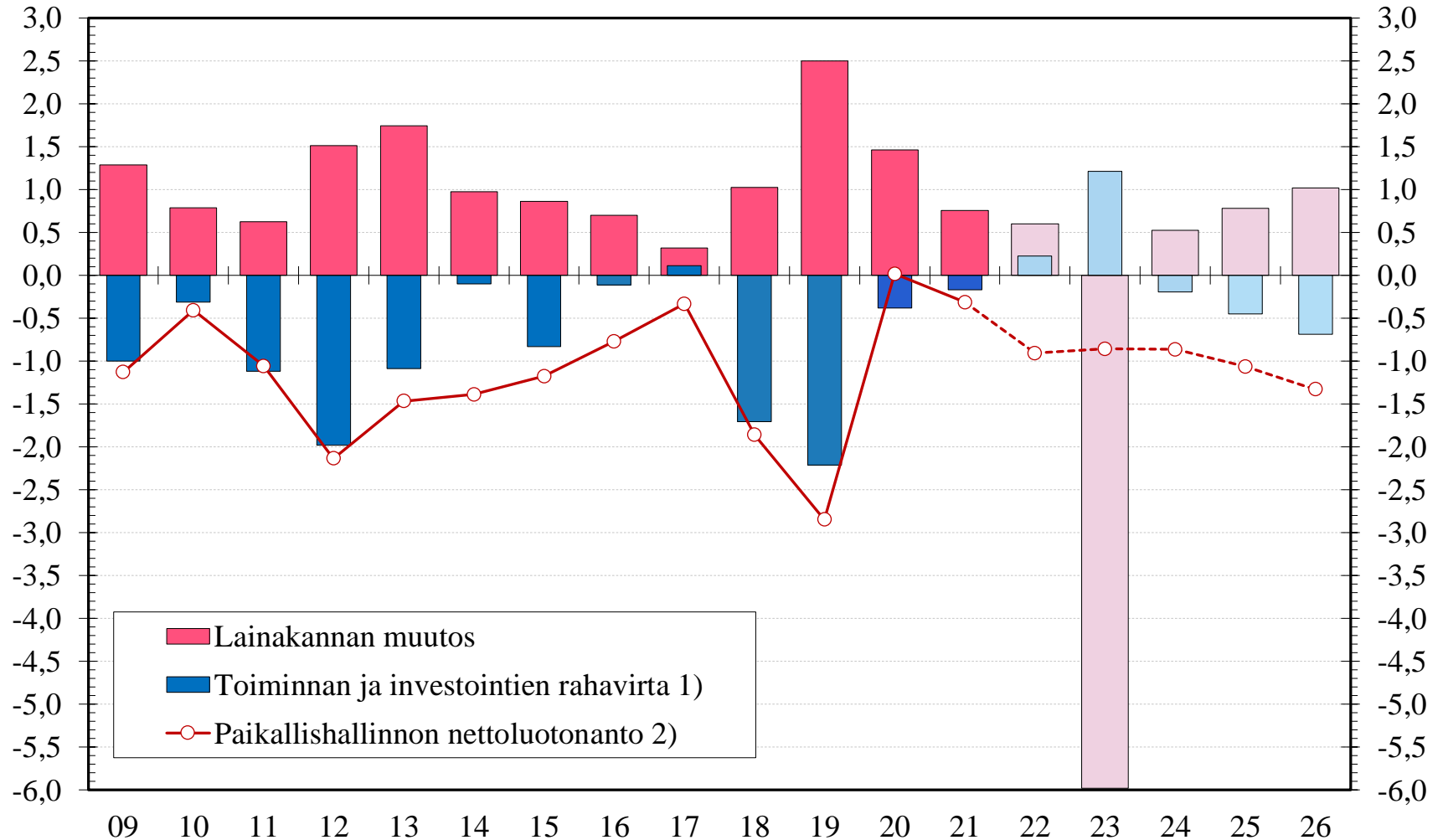


Kuntasektorin toim. ja inv. rahavirta, nettoluotonanto sekä lainakannan muutos

painelaskelman mukaan, mrd.€

- 1) Alijäämäinen (neg.) rahavirta ilmaisee, että menoja katetaan kassavaroja vähentämällä tai lainalla. Ylijäämäinen (pos.) rahavirta ilmaisee, kuinka paljon varoja jää antolainaukseen, lainojen lyhennyksiin ja kassan vahvistamiseen.
- 2) Nettoluotonanto kansantalouden tilinpidon mukaan = Paikallishallinnon kokonaistulojen ja kokonaismenojen erotus

Vuoden 2023 luvuissa on huomioitu sote-uudistuksen vaikutus.



Kuntasektorin toim. ja inv. rahavirta sekä nettoluotonanto

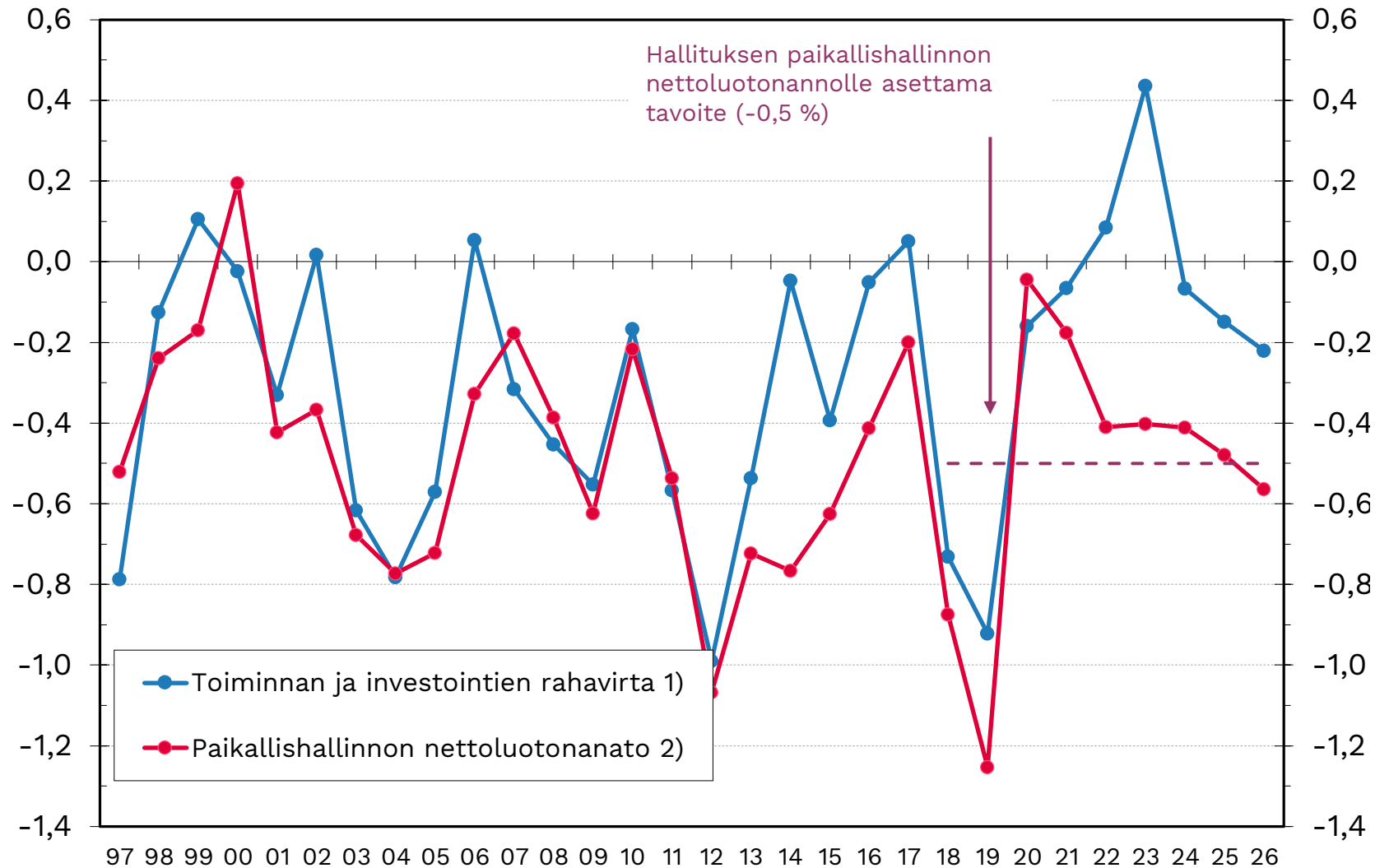
painelaskelman mukaan, % BKT:sta

1) Alijäämäinen (neg.) rahavirta ilmaisee, että menoja katetaan kassavaroja vähentämällä tai lainalla. Ylijäämäinen (pos.) rahavirta ilmaisee, kuinka paljon varoja jää antolainaukseen, lainojen lyhennyksiin ja kassan vahvistamiseen.

2) Nettoluotonanto kansantalouden tilinpidon mukaan = paikallishallinnon (pl. hyvinvointialueet) kokonaistulojen ja kokonaismenojen erotus

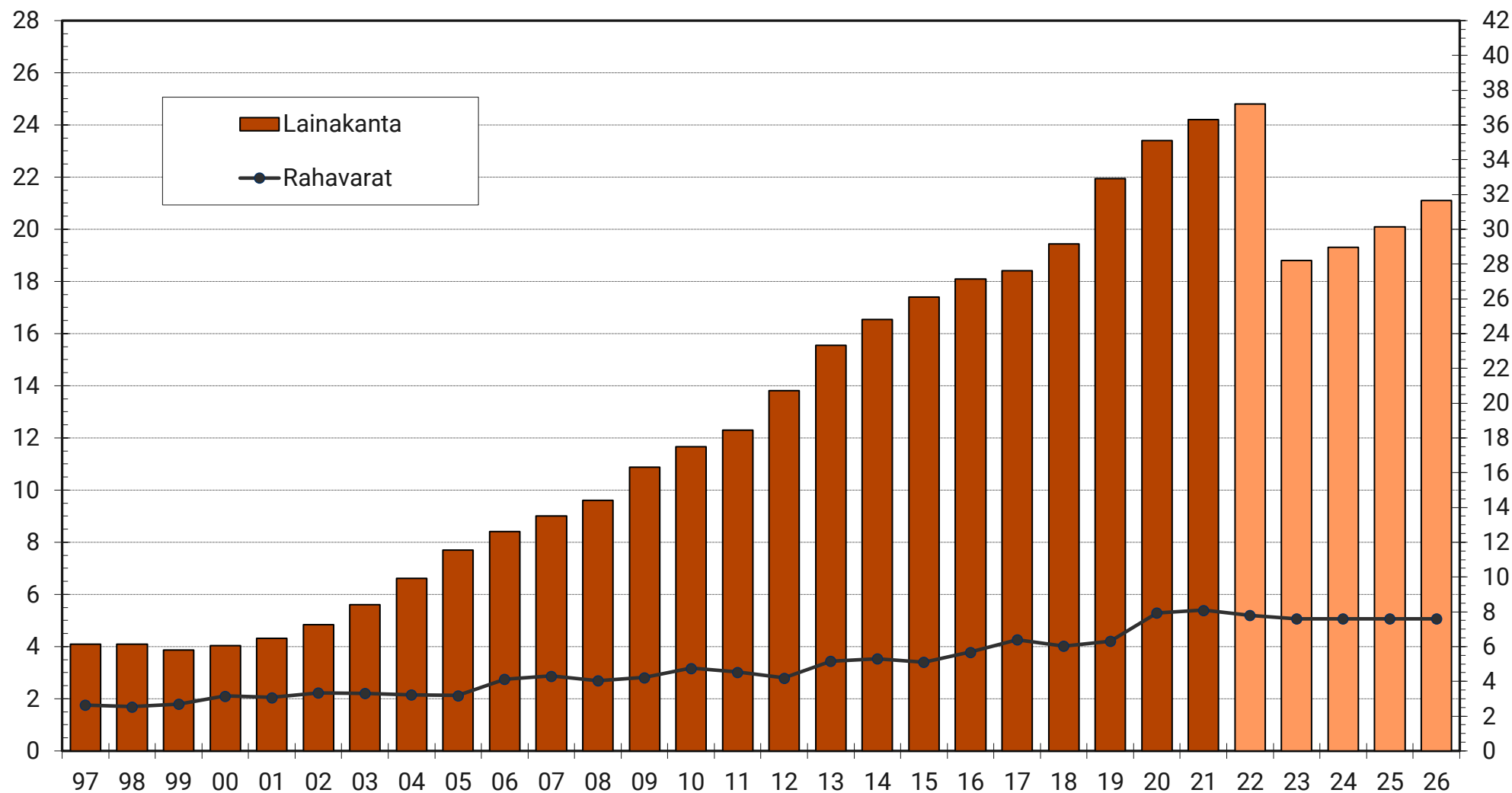
Sote-uudistuksen vaikutus huomioitu vuodesta 2023 lähtien.

Rahavirran ja nettoluotonannon eroa vuodesta 2022 alkaen selittävät mm. HKL yhtiöittämisen, verotulojen ajoitustekijöiden sekä sairaalakiinteistöjen myyntien erilainen käsittely kuntien kirjanpidon ja kansantalouden tilinpidon välillä.



Kuntien ja kuntayhtymien lainakanta ja rahavarat

painelaskelman mukaan, mrd.€



Kuntien ja kuntayhtymien tuloslaskelma

painelaskelman mukaan, mrd.€

Tuloslaskelman erä	2020	2021	2022	2023	2024	2025	2026
Toimintatulot	9,19	10,36	9,91	6,85	6,91	6,90	7,00
Toimintamenot	-39,83	-41,88	-43,00	-19,63	-20,22	-20,72	-21,41
Toimintakate	-30,64	-31,51	-33,09	-12,79	-13,31	-13,82	-14,42
Verotulot	23,94	25,52	26,48	14,15	13,33	13,69	14,16
Valtionosuudet	11,05	10,07	10,80	3,76	3,86	3,96	4,08
Rahoituserät, netto	0,37	0,52	0,36	0,36	0,34	0,31	0,26
Vuosikate	4,71	4,60	4,55	5,48	4,21	4,13	4,07
Poistot ja arvonalent.	-3,09	-3,10	-3,18	-2,95	-3,05	-3,15	-3,25
Satunnaiserät, netto	0,09	0,13	0,13	0,13	0,13	0,13	0,13
Tilikauden tulos	1,71	1,63	1,50	2,66	1,29	1,11	0,95
muutos-%:							
Toimintatulot	-2,0	12,8	-4,4	-30,9	0,9	-0,1	1,4
Toimintamenot	1,6	5,1	2,7	-54,3	3,0	2,5	3,3
Toimintakate	2,7	2,8	5,0	-61,4	4,1	3,8	4,3
Verotulot	4,0	6,6	3,7	-46,5	-5,8	2,7	3,4
Valtionosuudet	27,3	-8,9	7,3	-65,2	2,8	2,6	3,0

Kuntien ja kuntayhtymien rahoituslaskelma

painelaskelman mukaan, mrd.€

Rahoituslaskelman erä	2020	2021	2022	2023	2024	2025	2026
Toiminnan rahavirta							
Vuosikate	4,71	4,60	4,55	5,48	4,21	4,13	4,07
Satunnaiset erät, netto	0,09	0,13	0,13	0,13	0,13	0,13	0,13
Tulorahoituksen korjauserät	-0,49	-0,78	-0,78	-0,78	-0,78	-0,78	-0,78
Investointien rahavirta							
Investointimenot	-5,75	-5,36	-5,74	-4,66	-4,80	-4,97	-5,15
Rahoitusosuudet investointeihin ja investointien myyntitulot	1,06	1,25	2,07	1,05	1,04	1,04	1,04
Toiminnan ja investointien rahavirta	-0,38	-0,16	0,23	1,21	-0,19	-0,45	-0,69
Rahoituksen rahavirta							
Antolainojen muutokset	0,03	-0,16					
Pitkäaikaisten lainojen lisäys	4,43	2,54					
Pitkäaikaisten lainojen vähennys	-2,20	-2,17					
Lyhytaikaisten lainojen muutos	-0,81	0,42					
Rahavarojen muutos	1,64	0,28					
Lainakanta 31.12.	23,41	24,16	24,76	18,78	19,30	20,08	21,10
Rahavarat 31.12.	7,94	8,11	7,85	7,55	7,56	7,56	7,56