

# Kuntatalouden kehitys vuoteen 2027

Päivitetty 9.10.2023

Syksyn 2023 kuntatalousohjelma, VM:n ja Kuntaliiton ennusteet

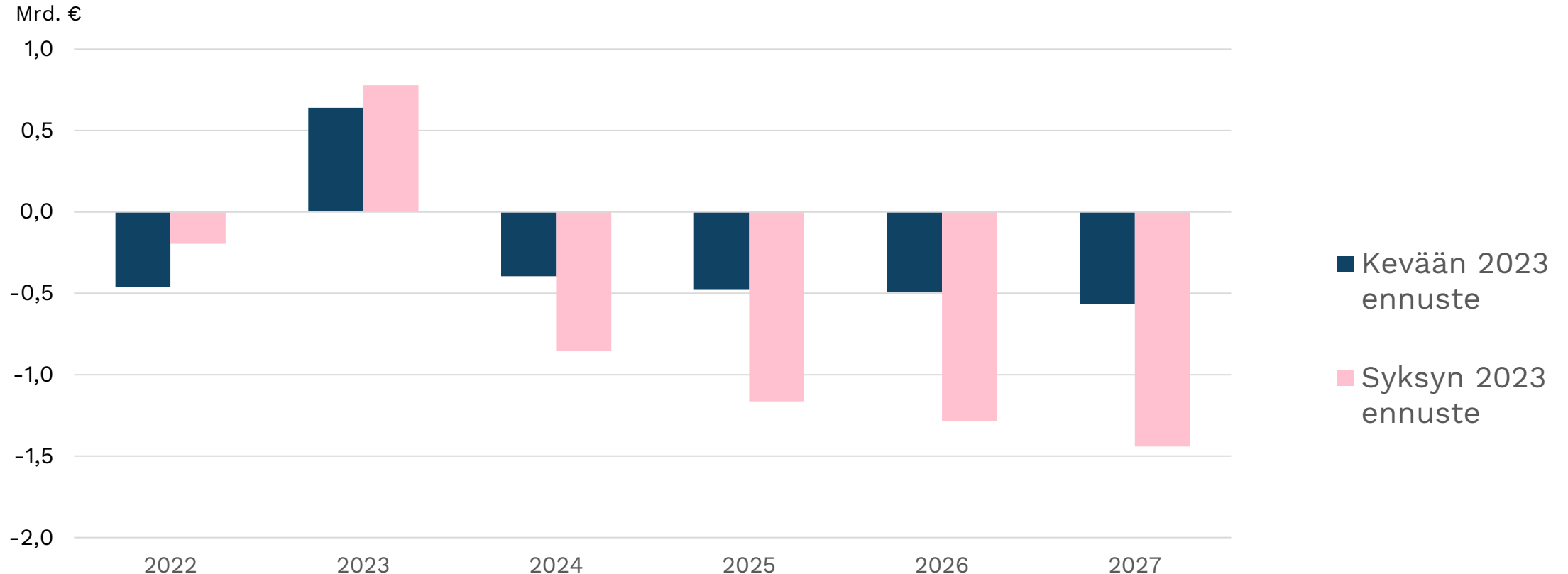
Mikko Mehtonen @MikkoMeh

# Kuntatalousohjelman nostot syksyllä 2023

- Kuntatalouden tila syksyllä 2023 on vahva, mutta tilanne vaihtelee kunnittain suuresti. Kunnittaisten erojen taustalla ovat tarkentuneet sote-siirtolaskelmat.
- Petteri Orpon hallitusohjelmaan sisältyy sekä kuntien tehtäviä ja rahoitusta lisääviä että vähentäviä toimenpiteitä. Toimenpiteiden yhteisvaikutus on vuonna 2024 kuntataloutta hieman vahvistava. Keskeisiä muutoksia:
  - Maapohjan kiinteistöveron alarajan korotus: +106 milj. euroa, netto
  - Peruspalvelujen valtionosuuden yhden prosenttiyksikön indeksijarru: -24 milj. euroa
  - Työttömyysturvaan, lapsilisiin ja asumisen tukiin tehtävillä muutoksilla merkittäviä kuntatalousvaikutuksia
- Kuntatalouden kehitysarvio 2024-2027 on heikentynyt viime keväästä. Tulojen ja menojen välillä on kasvavaa epätasapainoa.
  1. Arvio kuntien valtionosuuksista ja verotuloista on heikentynyt suhteessa kevääseen 2023. Verotulojen kehitys keskimäärin +3,2 % vuosina 2025-2027.
  2. Vuosikate kattaa poistot, mutta ei riitä kattamaan nettoinvestointeja.
  3. TE-palvelu-uudistus kasvattaa kuntien menoja ja vastaavasti valtionosuuksia 2025-
  4. Toiminnan ja investointien rahavirta ajautuu pysyvästi miinukselle 2024-2027. Kuntatalouden velka kasvaa.
- Laskennallinen kunnallisveroprosentin korotuspaine kasvaa kehyskauden aikana kaikissa kuntakokoryhmissä merkittävästi. Vuosikatteen vahvistamiseen tulisi kiinnittää huomiota erityisesti useissa pienimmissä kuntakokoryhmissä.

# Kuntatalouden ennuste heikentynyt

## Toiminnan ja investointien rahavirta



Toiminnan ja investointien rahavirta = tulorahoitus – investoinnit

Toiminnan ja investointien rahavirta kuvaa kuinka paljon rahavirrasta jää nettoantolainaukseen, lainojen lyhennyksiin ja kassan vahvistamiseen.

# Kuntien ja kuntayhtymien talous

painelaskelman mukaan, mrd.€

	2021	2022	2023	2024	2025	2026	2027
<b>Toimintakate</b>	<b>-31,53</b>	<b>-33,67</b>	<b>-13,23</b>	<b>-13,53</b>	<b>-14,82</b>	<b>-15,41</b>	<b>-16,00</b>
Verotulot	25,52	26,90	14,64	13,91	14,17	14,70	15,29
Valtionosuudet	10,07	10,77	3,72	3,39	4,34	4,53	4,62
Rahoitustuotot ja kulut, netto	0,52	0,27	0,16	0,07	0,04	0,01	-0,02
<b>Vuosikate</b>	<b>4,58</b>	<b>4,27</b>	<b>5,28</b>	<b>3,84</b>	<b>3,74</b>	<b>3,83</b>	<b>3,89</b>
Poistot	-3,10	-3,18	-2,95	-3,05	-3,15	-3,25	-3,35
Satunnaiset erät, netto	0,13	0,18	0,11	0,11	0,11	0,11	0,11
<b>Tilikauden tulos</b>	<b>1,61</b>	<b>1,27</b>	<b>2,44</b>	<b>0,90</b>	<b>0,70</b>	<b>0,70</b>	<b>0,65</b>
Tulorah. korjauserät	-0,72	-0,92	-0,70	-0,70	-0,70	-0,70	-0,70
Tulorahoitus, netto	3,99	3,54	4,69	3,25	3,14	3,24	3,30
Investoinnit, netto	-4,11	-3,73	-3,91	-4,10	-4,31	-4,53	-4,74
<b>Rahoitusjäämä <sup>1)</sup></b>	<b>-0,13</b>	<b>-0,20</b>	<b>0,78</b>	<b>-0,85</b>	<b>-1,16</b>	<b>-1,28</b>	<b>-1,44</b>
Lainakanta	24,16	24,74	18,97	19,95	21,23	22,62	24,18
Rahavarat	8,11	8,84	8,68	8,82	8,96	9,11	9,25

1) Rahoitusjäämä = Toiminnan ja investointien rahavirta = Tulorahoitus + investoinnit, netto

Tulorahoitus = Vuosikate + satunnaiset erät, netto + tulorahoituksen korjauserät

# Kokonaistaloudelliset ennusteet

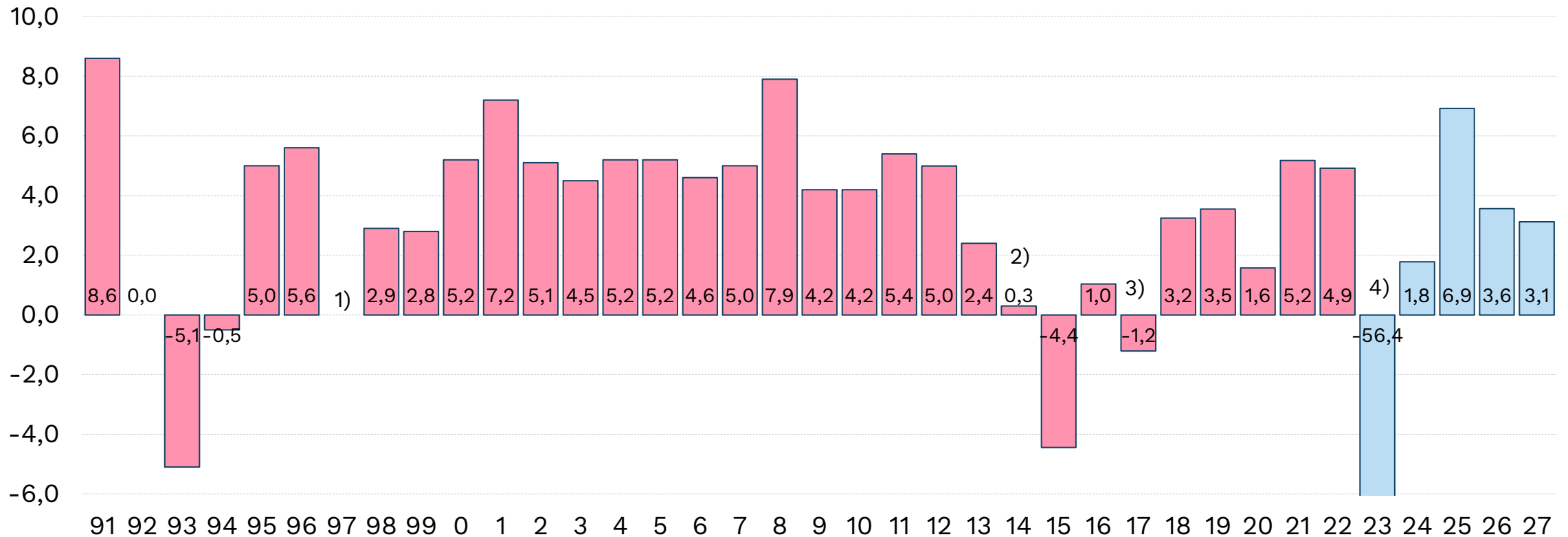
<b><u>muutos-%</u></b>	<b><u>2022</u></b>	<b><u>2023</u></b>	<b><u>2024</u></b>	<b><u>2025</u></b>	<b><u>2026</u></b>	<b><u>2027</u></b>
BKT, määrän muutos	1,6	0,0	1,2	1,8	1,7	1,6
BKT, muutos (kevään 23 ennuste)	2,1	-0,2	1,3	1,6	1,6	1,5
Palkkasumman muutos	6,4	5,1	3,7	4,0	3,6	3,5
Yleisen ansiotason muutos	2,4	4,3	3,5	3,3	3,0	3,0
Kuntien ansiotason muutos	2,0	5,2	3,3	3,5	3,8	4,0
Kuluttajahintojen muutos	7,1	6,2	2,2	1,7	2,0	2,0
Valtionosuusindeksi muutos	3,7	5,1	2,2	3,2	3,6	3,5
Työttömyysaste	6,8	7,1	7,2	7,0	6,6	6,4
Työllisyysaste	73,8	73,8	73,8	74,3	74,8	75,2

# Kuntien ja kuntayhtymien bruttomenot

## mrd.€

	2021	2022	2023	2024	2025	2026	2027
<b>Toimintamenot</b>	<b>41,89</b>	<b>43,95</b>	<b>19,16</b>	<b>19,50</b>	<b>20,85</b>	<b>21,59</b>	<b>22,26</b>
- Henkilöstömenot	22,30	23,02	11,57	11,72	12,34	12,90	13,43
- Palkat	17,80	18,43	9,32	9,55	10,03	10,45	10,88
- Muut henkilöstömenot	4,50	4,60	2,25	2,17	2,31	2,45	2,55
- Ostot (materiaalit ja palv.)	16,23	17,43	5,91	6,10	6,41	6,58	6,71
- Avustukset	1,83	1,79	1,13	1,10	1,50	1,50	1,49
- Muut toimintamenot	1,53	1,70	0,55	0,57	0,59	0,61	0,63
<b>Rahoitusmenot, brutto</b>	<b>0,35</b>	<b>0,30</b>	<b>0,40</b>	<b>0,61</b>	<b>0,75</b>	<b>0,79</b>	<b>0,83</b>
<b>Investoinnit</b>	<b>5,36</b>	<b>5,86</b>	<b>4,89</b>	<b>5,07</b>	<b>5,27</b>	<b>5,49</b>	<b>5,71</b>
<b>Yhteensä</b>	<b>47,60</b>	<b>50,11</b>	<b>24,44</b>	<b>25,17</b>	<b>26,87</b>	<b>27,87</b>	<b>28,80</b>
<b>Muutos-%:</b>							
<b>Toimintamenot</b>	<b>5,2</b>	<b>4,9</b>	<b>-56,4</b>	<b>1,8</b>	<b>6,9</b>	<b>3,6</b>	<b>3,1</b>
- Palkat	4,7	3,5	-49,4	2,4	5,1	4,2	4,1
- Ostot (materiaalit ja palv.)	12,6	7,4	-66,1	3,3	5,1	2,6	2,0
<b>Menot yhteensä</b>	<b>3,7</b>	<b>5,3</b>	<b>-51,2</b>	<b>3,0</b>	<b>6,7</b>	<b>3,7</b>	<b>3,3</b>

# Kuntien ja kuntayhtymien toimintakulujen kasvu-%



1) Mm. opetustoimen ylläpitäjämallin johdosta vuosi 1997 ei ole vertailukelpoinen aikaisempien vuosien kanssa

2) Vuosina 2014-2015 toimintamenojen kasvua hidastaa kunnallisten ammattikorkeakoulujen sekä liikelaitosten yhtiöittäminen.

Lisäksi vuonna 2015 menojen tasoon vaikuttaa tilastouudistus. Ilman näitä toimenpiteitä kasvu vuosina 2014 ja 2015 noin 1 %.

3) Vuonna 2017 toimintamenoissa näkyy perustoimeentulotuen maksatuksen ja laskutuksen siirto

Kelalle sekä kiky-sopimus. Ilman näitä toimenpiteitä kasvu olisi noin 1 %.

4) Sote-uudistus vähentää kuntien toimintakuluja.

Päivitetty: 9.10.2023/Mehtonen

Lähde: vuodet 1991-2020 Tilastokeskus, vuodet 2021-2022 Valtiokonttori, vuosien 2023-2027 arviot VM 9.10.2023

# Kuntien verotulot

Sote-uudistus huomioiden vuodesta 2023 lähtien, mrd.€

	2021	2022	2023	2024	2025	2026	2027
<b>Verolaji</b>							
Kunnallisvero	20,71	21,75	10,29	9,61	9,89	10,30	10,71
Yhteisövero	2,86	3,05	2,00	1,80	1,93	1,97	2,06
Kiinteistövero	1,97	2,10	2,20	2,35	2,39	2,44	2,49
<b>Verotulot yhteensä</b>	<b>25,54</b>	<b>26,90</b>	<b>14,49</b>	<b>13,76</b>	<b>14,21</b>	<b>14,71</b>	<b>15,26</b>
<b>Muutos-%:</b>							
Kunnallisvero	2,4	5,1	-52,7	-6,6	2,9	4,1	4,0
Yhteisövero	45,1	6,6	-34,4	-10,0	7,2	2,1	4,6
Kiinteistövero	12,7	6,3	5,0	6,8	1,7	2,1	2,0
<b>Verotulot yhteensä</b>	<b>6,7</b>	<b>5,3</b>	<b>-46,1</b>	<b>-5,0</b>	<b>3,3</b>	<b>3,5</b>	<b>3,7</b>
Tuloveroprosentti, keskim.	20,02	20,00	7,44	7,44	7,44	7,44	7,44
Yhteisöveroprosentti	20,0	20,0	20,0	20,0	20,0	20,0	20,0
Osuus yhteisöverosta, %	44,34	33,76	23,91	23,69	23,69	22,92	23,06



# Kuntasektorin vuosikate, poistot sekä investoinnit<sup>1)</sup>

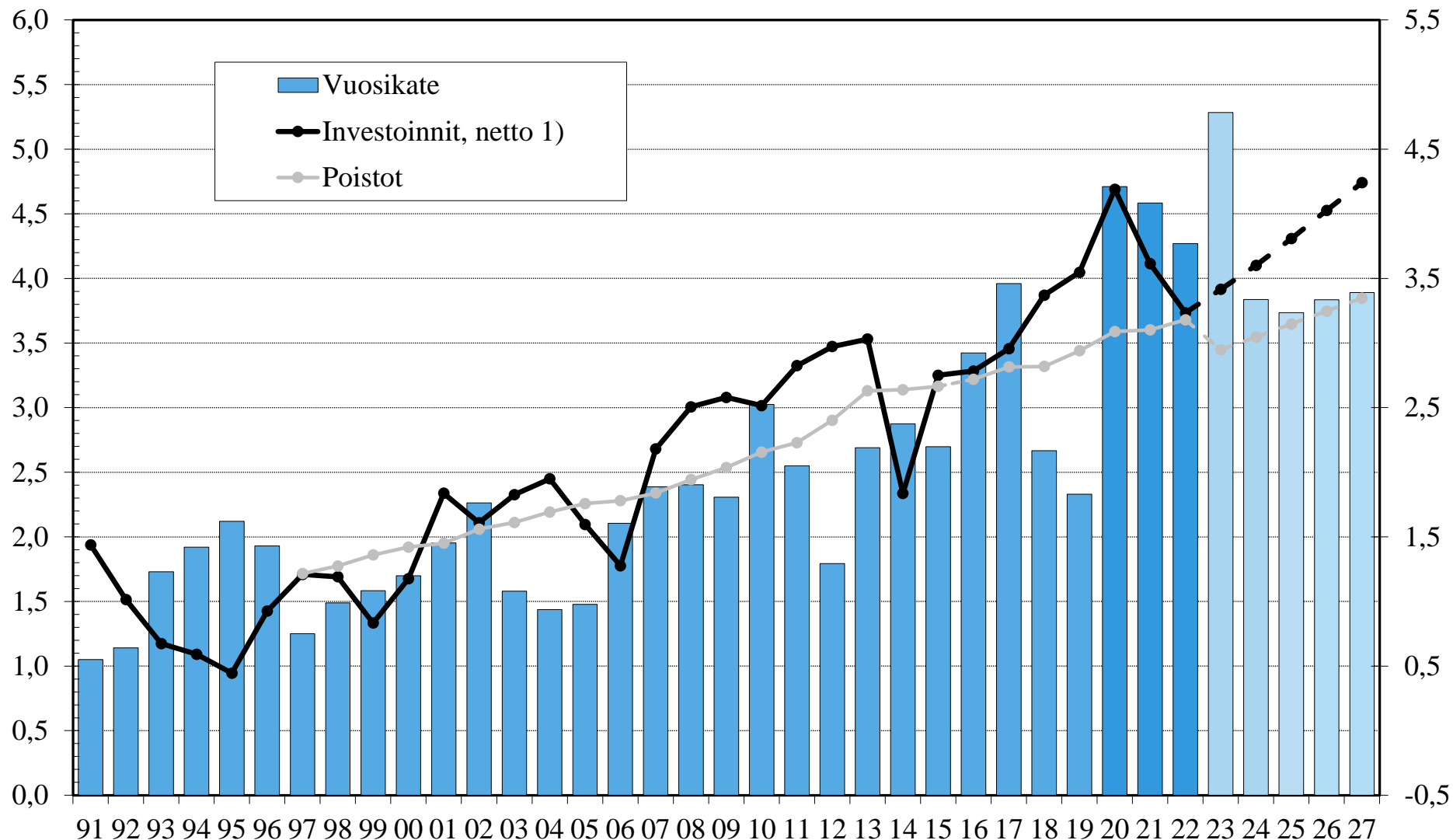
## painelaskelman mukaan, mrd.€

Vuoden 2014 nettoinvestointien tasoon vaikuttaa kunnallisten liikelaitosten yhtiöittäminen.

Vuosien 2016 ja 2017 vuosikatetta vahvistivat kilpailukykysojimuksessa sovittu lomarahaleikkaus ja työnantajamaksujen alennukset. Kiky-säästöt leikattiin kuntataloudesta täysimääräisinä vuosina 2018-2019.

Vuonna 2020 vuosikatetta vahvistaa noin 2,6 miljardin euron koronatuki kunnille ja sairaanhoitopiireille. Vuodelle 2021 myönnettiin koronatuksia yhteensä noin 2,4 miljardia euroa.

Vuoden 2023 vuosikatetta parantaa erityisesti edellisten vuosien verotilitykset.



1) Investoinnit, netto = Käyttöomaisuusinvestoinnit-rahoitusosuudet - käyttöomaisuuden myyntitulot.

# Kuntatalouden vuosikate ja tilikauden tulos

## painelaskelman mukaan, mrd.€

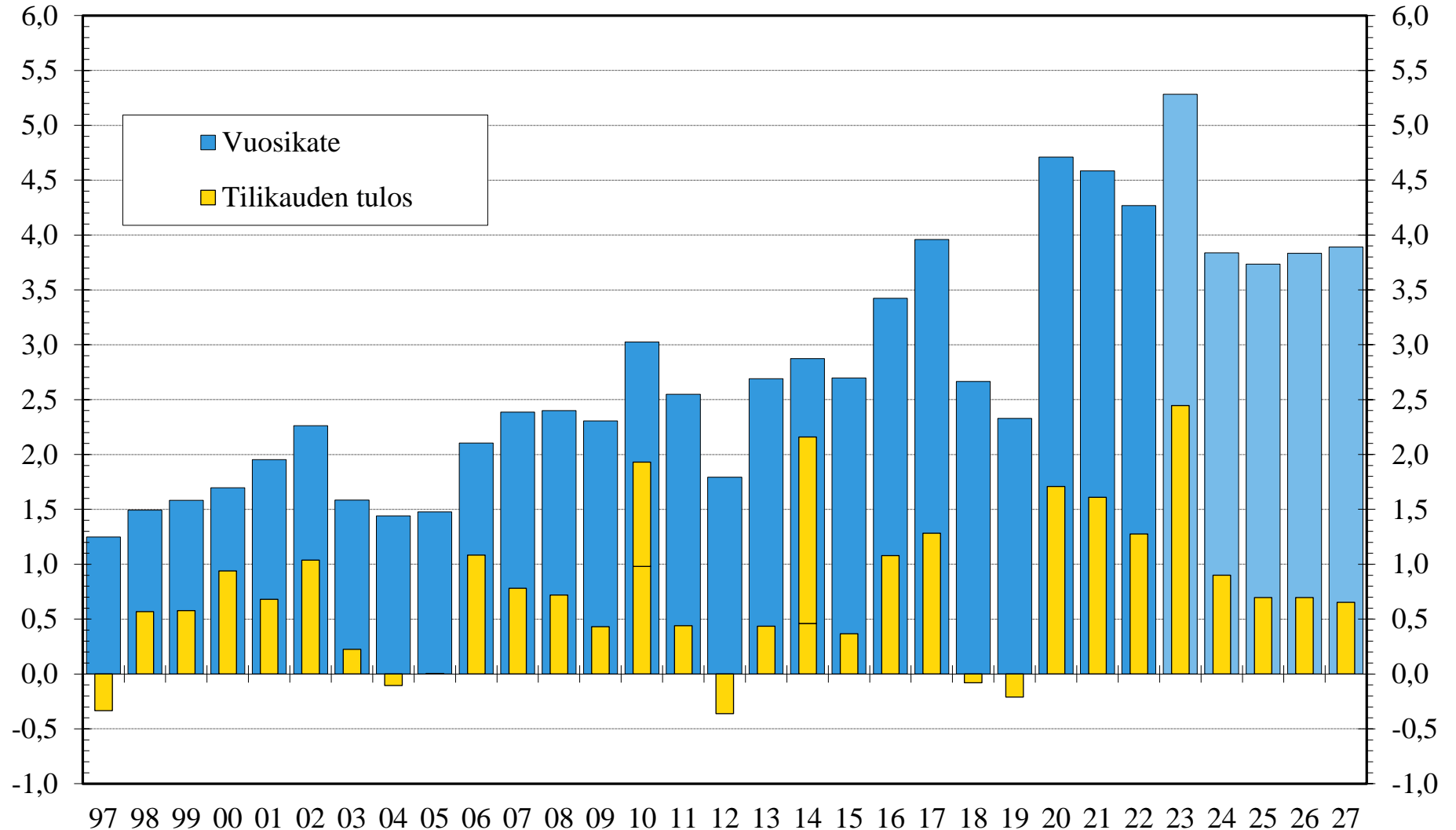
Vuoden 2010 tuloksessa HSY:n perustamisesta johtuvaa kirjanpidollista myyntivoittoa 0,95 mrd. euroa.

Vuonna 2014 kunnallisten liikelaitosten yhtiöittäminen paransi tulosta 1,7 mrd. euroa.

Vuosien 2016 ja 2017 vuosikatetta vahvistivat kikyn lomarahaleikkaus ja työnantajamaksujen alennukset. Kiky-säästöt leikattiin täysimääräisinä vuosina 2018-2019.

Vuonna 2020 vuosikatetta vahvistaa noin 2,6 miljardin euron koronatuki kunnille ja sairaanhoitopiireille. Vuodelle 2021 myönnettiin koronatukia yhteensä noin 2,4 miljardia euroa.

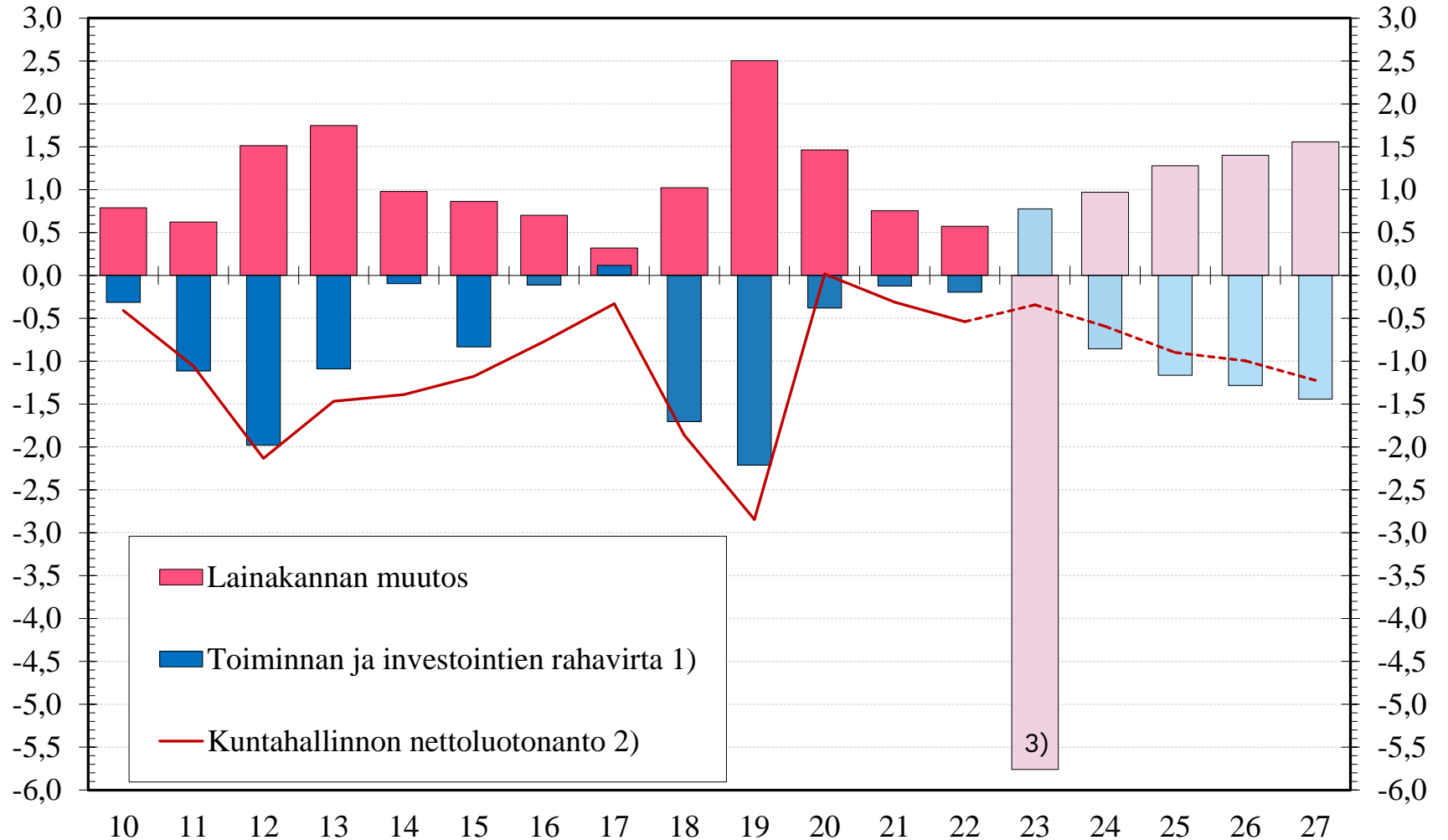
Vuoden 2023 vuosikatetta parantaa erityisesti edellisten vuosien verotilitykset.



# Kuntasektorin toim. ja inv. rahavirta, nettoluotonanto sekä lainakannan muutos

painelaskelman mukaan, mrd.€

- 1) Alijäämäinen (neg.) rahavirta ilmaisee, että menoja katetaan kassavaroja vähentämällä tai lainalla. Ylijäämäinen (pos.) rahavirta ilmaisee, kuinka paljon varoja jää antolainaukseen, lainojen lyhennyksiin ja kassan vahvistamiseen.
- 2) Nettoluotonanto kansantalouden tilinpidon mukaan = Paikallishallinnon kokonaistulojen ja kokonaismenojen erotus. Vuodesta 2023 alkaen sisältää vain kuntahallinnon (ei hyvinvointialueita).
- 3) Vuoden 2023 luvuissa on huomioitu sote-uudistuksen vaikutus.



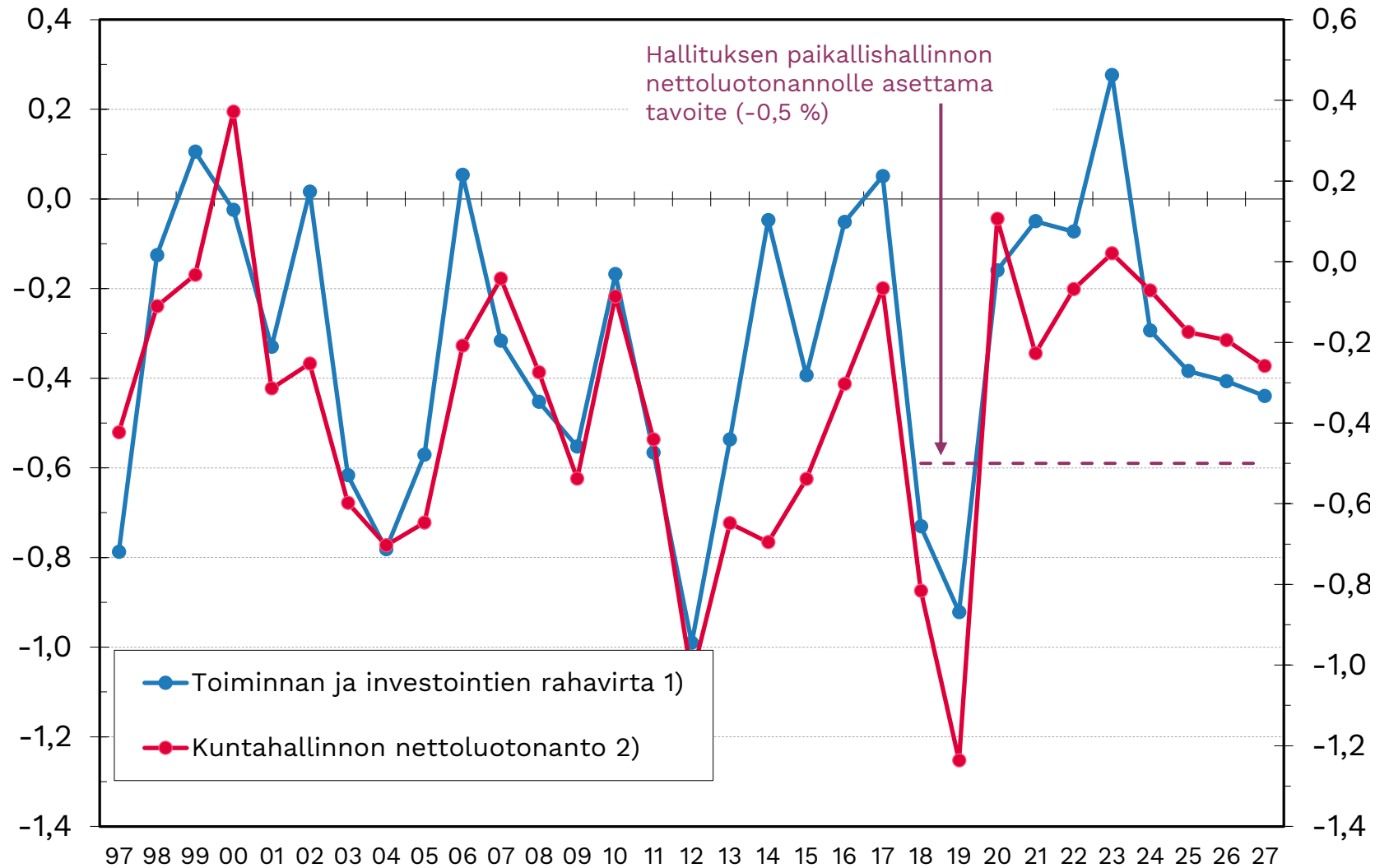
# Kuntasektorin toim. ja inv. rahavirta sekä nettoluotonanto painelaskelman mukaan, % BKT:sta

1) Alijäämäinen (neg.) rahavirta ilmaisee, että menoja katetaan kassavaroja vähentämällä tai lainalla. Ylijäämäinen (pos.) rahavirta ilmaisee, kuinka paljon varoja jää antolainaukseen, lainojen lyhennyksiin ja kassan vahvistamiseen.

2) Nettoluotonanto kansantalouden tilinpidon mukaan = paikallishallinnon (pl. hyvinvointialueet) kokonaistulojen ja kokonaismenojen erotus. Vuodesta 2023 vain kuntahallinto (ei hyvinvointialueita).

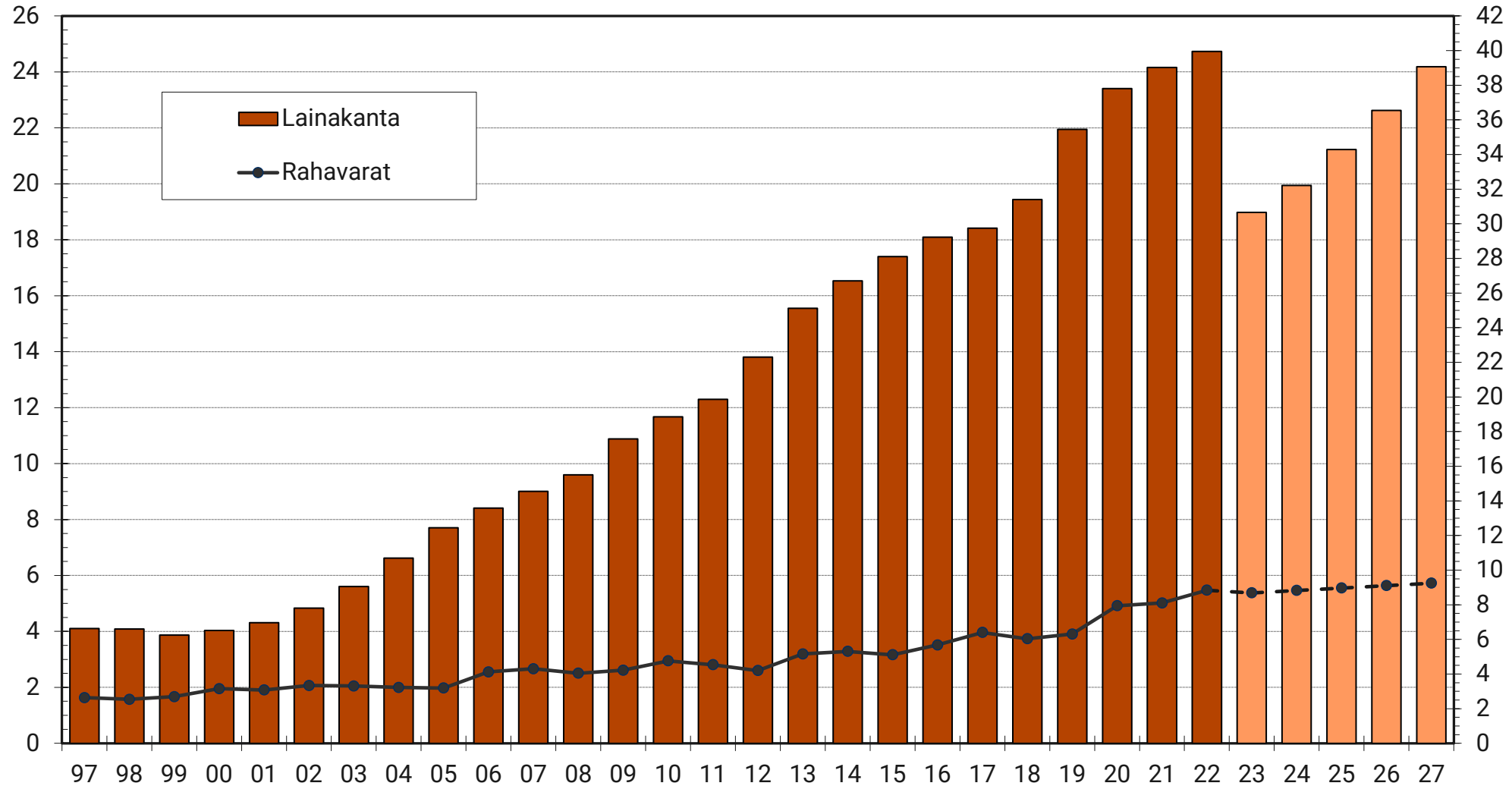
Sote-uudistuksen vaikutus huomioitu vuodesta 2023 lähtien.

Rahavirran ja nettoluotonannon eroa vuodesta 2022 alkaen selittävät mm. HKL yhtiöittämisen, verotulojen ajoitustekijöiden sekä sairaalakiinteistöjen myyntien erilainen käsittely kuntien kirjanpidon ja kansantalouden tilinpidon välillä.



# Kuntien ja kuntayhtymien lainakanta ja rahavarat

painelaskelman mukaan, mrd.€



# Kuntien ja kuntayhtymien tuloslaskelma

painelaskelman mukaan, mrd.€

Tuloslaskelman erä	2021	2022	2023	2024	2025	2026	2027
Toimintatulot	10,36	10,28	5,92	5,96	6,02	6,18	6,26
Toimintamenot	-41,89	-43,95	-19,16	-19,50	-20,85	-21,59	-22,26
<b>Toimintakate</b>	<b>-31,53</b>	<b>-33,67</b>	<b>-13,23</b>	<b>-13,53</b>	<b>-14,82</b>	<b>-15,41</b>	<b>-16,00</b>
Verotulot	25,52	26,90	14,64	13,91	14,17	14,70	15,29
Valtionosuudet	10,07	10,77	3,72	3,39	4,34	4,53	4,62
Rahoituserät, netto	0,52	0,27	0,16	0,07	0,04	0,01	-0,02
<b>Vuosikate</b>	<b>4,58</b>	<b>4,27</b>	<b>5,28</b>	<b>3,84</b>	<b>3,74</b>	<b>3,83</b>	<b>3,89</b>
Poistot ja arvonalent.	-3,10	-3,18	-2,95	-3,05	-3,15	-3,25	-3,35
Satunnaiserät, netto	0,13	0,18	0,11	0,11	0,11	0,11	0,11
<b>Tilikauden tulos</b>	<b>1,61</b>	<b>1,27</b>	<b>2,44</b>	<b>0,90</b>	<b>0,70</b>	<b>0,70</b>	<b>0,65</b>
muutos-%:							
Toimintatulot	12,8	-0,7	-42,4	0,7	1,0	2,5	1,3
Toimintamenot	5,2	4,9	-56,4	1,8	6,9	3,6	3,1
Toimintakate	2,9	6,8	-60,7	2,3	9,5	4,0	3,8
Verotulot	6,6	5,4	-45,6	-5,0	1,9	3,7	4,0
Valtionosuudet	-8,9	7,0	-65,5	-9,0	28,2	4,4	1,9

# Kuntien ja kuntayhtymien rahoituslaskelma

## painelaskelman mukaan, mrd.€

Rahoituslaskelman erä	2021	2022	2023	2024	2025	2026	2027
Toiminnan rahavirta							
Vuosikate	4,58	4,27	5,28	3,84	3,74	3,83	3,89
Satunnaiset erät, netto	0,13	0,18	0,11	0,11	0,11	0,11	0,11
Tulorahoituksen korjauserät	-0,72	-0,92	-0,70	-0,70	-0,70	-0,70	-0,70
Investointien rahavirta							
Investointimenot	-5,36	-5,86	-4,89	-5,07	-5,27	-5,49	-5,71
Rahoitusosuudet investointeihin ja investointien myyntitulot	1,25	2,12	0,97	0,97	0,97	0,97	0,97
<b>Toiminnan ja investointien rahavirta</b>	<b>-0,13</b>	<b>-0,20</b>	<b>0,78</b>	<b>-0,85</b>	<b>-1,16</b>	<b>-1,28</b>	<b>-1,44</b>
Rahoituksen rahavirta							
Antolainojen muutokset	-0,16	-0,47					
Pitkäaikaisten lainojen lisäys	2,54	3,12					
Pitkäaikaisten lainojen vähennys	-2,17	-2,35					
Lyhytaikaisten lainojen muutos	0,42	-0,19					
<b>Rahavarojen muutos</b>	<b>0,16</b>						
Lainakanta 31.12.	24,16	24,74	18,97	19,95	21,23	22,62	24,18
Rahavarat 31.12.	8,11	8,84	8,68	8,82	8,96	9,11	9,25