

# **Valtionosuuslaskelmat vuodelle 2023**

**Voiko niitä ymmärtää?**

Taloustorstai 5.5.2022

Olli Riikonen

# Suurten muutosten vuosi 2023

- Vuonna 2023 tapahtuu suurin muutos kuntien toimintaan (valitse sopivin)
  - mies-/nais-/ihmismuistiin
  - koko elinaikanani
  - kautta aikojen
  - ties mihin verrattuna
  - sitten sotien
  - yleiskatteisiin valtionosuuksiin siirtymisen
- Sote lähtee, mutta häntä / riippa / laahus jää = kuntien valtionosuusjärjestelmään jää eriä, jotka eivät perustu tulevaisuuden kunnan tehtäviin, vaan menneisyyden kunnan sote-kustannuksiin - sote-muutosrajoitin ja siirtymätasaus
- Olennaisin muutos: Ikärakenteen määräytyy edelleen suurin osa valtionosuuksista, mutta painopiste muuttuu: Tähän asti ”kallein/arvokkain” ikäluokka 85+, jatkossa 13-15-vuotiaat.

# Kaikki tarpeellinen valtionosuuksista löytyy Kuntaliiton sivuilta

- <https://www.kuntaliitto.fi/talous/valtionosuudet/valtionosuuslaskelmat>
- [Valtionosuuslaskelma](#) - yhteenveto merkittävimmistä valtionosuuksien osista excel-tiedostona, **johon on laskettu VM:n ja OKM:n valtionosuudet yhteen**
  - Vuoden 2023 laskelma sisältää myös vertailuja edellisiin laskelmaversioihin (kuntatalousohjelman painelaskelma syksyltä ja sote-siirtolaskelman luvut keväältä 2021)
- [Valtionosuuslaskuri](#), jolla voi tarkastella yksittäisen kunnan valtionosuuden muodostumista – hyvä tapa perehtyä valtionosuusjärjestelmän rakenteeseen
- [Jakoavain – sote-uudistuksen siirtyvien rahavirtojen simulointiin ja uuden järjestelmän hahmottamiseen](#)

# Ajankohtaisimmat pointit valtionosuuksista

- Ensimmäinen ennakkollinen valtionosuuslaskelma vuodelle 2023 julkaistu
  - Perustuu VM:n laskelmiin ja OKM:n osalta tämän vuoden valtionosuuksiin
  - Kuntien peruspalvelujen (VM) valtionosuuksissa yksittäisten kuntien kohdalla suuria muutoksia verrattuna aiempiin (=kuntatalousohjelman painelaskelma syksyllä ja edellinen siirtolaskelma viime vuoden keväältä)
    - Uusien laskelmien pohjalla TPA21+TA22, aiempien TA21+TS22. Jos nämä suuresti poikkeavat, suuret vaikutukset myös kunnan valtionosuuteen – vaikutus erityisesti muutosrajoittimen kautta
- OKM tehnyt korjauspäätöksiä 29.4. vuoden 2022 opetus- ja kulttuuritoimen valtionosuuksiin
  - Paljon ollut oikaistavaa
  - KOSKI-tietojärjestelmän (oppilastietojärjestelmä) ajantasaisuuteen kiinnitettävä edelleen huomiota kunnissa jotta tilanne korjautuisi ja valtionosuudet olisivat oikealla tolalla kerralla
- Hyte-kertoimesta tarkemmin seuraavassa Taloustorstaissa kesäkuussa

# Sote-siirtolaskelmissa tapahtuneiden muutosten vaikutus valtionosuuden muutosrajoittimeen

## Hyvinvointialueille siirtyvät kulut ja vertailu edelliseen laskelmaan

22.4.2022 / Olli Riikonen

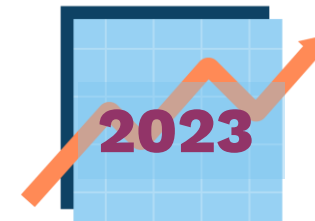
Lähde: Kuntien rahoituslaskelmat (soteuudistus.fi/rahoituslaskelmat)

nro	Kunnat	Asukasluku 31.12.2020	Siirtyvät kustannukset (TPA21+TA22), kevään 2022 laskelma	Siirtyvät kustannukset (TA21+TS22), kevään 2021 laskelma	Muutos	Muutos, %	Muutosrajoitin €, kevät 2022	Muutosrajoitin €, kevät 2021	Muutosrajoittimen arvon muutos	Muutosrajoittimen arvon muutos €/as.
1	<b>Koko maa</b>	<b>5 503 664</b>	<b>21 233 581 000</b>	<b>20 634 799 345</b>	<b>598 781 655</b>	<b>2,9 %</b>	<b>-3 590 915</b>	<b>-3 796 429</b>	<b>205 514</b>	<b>0</b>
5	Alajärvi	9 419	39 646 921	38 839 518	807 402	2,1 %	1 879 209	1 668 550	210 659	22
9	Alavieska	2 517	11 137 035	11 236 048	-99 013	-0,9 %	443 440	178 404	265 035	105
10	Alavus	11 332	51 634 765	49 709 029	1 925 736	3,9 %	476 651	714 088	-237 438	-21
16	Asikkala	8 059	30 109 033	32 591 250	-2 482 217	-7,6 %	3 540 836	1 600 880	1 939 957	241
18	Askola	4 878	17 008 779	16 825 358	183 421	1,1 %	-654 209	-807 160	152 950	31
19	Aura	3 959	13 013 717	12 633 461	380 256	3,0 %	33 268	135 749	-102 480	-26
20	Akaa	16 391	63 080 316	61 780 532	1 299 784	2,1 %	-1 714 207	-2 001 301	287 094	18
46	Enonkoski	1 369	6 771 294	6 726 529	44 765	0,7 %	287 606	218 929	68 677	50
47	Enontekiö	1 808	9 525 690	9 346 738	178 952	1,9 %	-51 230	8 293	-59 523	-33
49	Espoo	292 796	873 784 055	915 111 171	-41 327 116	-4,5 %	86 211 521	65 436 034	20 775 487	71
50	Eura	11 483	46 167 067	45 870 218	296 849	0,6 %	628 306	-161 375	789 681	69
51	Eurajoki	9 452	40 881 674	38 556 068	2 325 606	6,0 %	-4 112 808	-2 670 744	-1 442 064	-153
52	Evijärvi	2 408	10 574 354	10 661 690	-87 336	-0,8 %	699 287	405 686	293 601	122
61	Forssa	16 800	73 155 528	71 194 578	1 960 950	2,8 %	1 546 169	1 580 626	-34 457	-2
69	Haapajärvi	6 896	32 941 396	32 259 974	681 422	2,1 %	-1 514 006	-1 747 828	233 822	34
71	Haapavesi	6 667	29 998 503	28 474 977	1 523 525	5,4 %	16 198	402 485	-386 287	-58



# Mitä Kuntaliiton valtionosuuslaskelma kertoo?

## Valtionosuuslaskelman räjäytys



Valtionosuusjärjestelmä on **hallinnollisesti kaksiosainen**.

VM:n että OKM:n valtionosuudet tulee muistaa laskea yhteen arvioitaessa kunnalle myönnetyn valtionosuuden kokonaismäärää.

Kun verotukseen tehdään muutoksia (verovähennyksiä lisätään), kuntien verotulot pienenevät. Näitä on kompensoitu kunnille jo usean hallituskauden ajan lisäämällä veromenetystä vastaava euromäärä kunnan valtionosuuteen. Tämä nykyään **verotulomenetysten korvauksen** nimellä maksettava euromäärä ei siis liity valtionosuuteen mitenkään, mutta valtionosuusjärjestelmää käytetään veromenetysten kompensatioiden maksamiseen.

”Valtionosuudet yhteensä” (ns. **oikea valtionosuus** = VM + OKM) on euromäärä, joka kunnille myönnetään peruspalvelujen järjestämiseen.

Valtionosuuksia maksettaessa em. eriin yhdistetään vielä **kotikuntakorvaukset**. Ne eivät ole kirjandollisesti valtionosuutta, vaan asiakaspalvelujen ostoja / myyntituloja toisilta kunnilta, mutta maksetaan kunnille valtionosuuksien yhteydessä.

Kuntanro	Kunta	Asukasluku 31.12.2021	Peruspalvelujen valtionosuus ilman tasausta (sis.sote-muutosrajoittimen ja siirtymätasauksen)	Verotuloihin perustuva valtionosuuksien tasaus	Kunnan peruspalvelujen valtionosuus yhteensä (D+E)	Opetus- ja kulttuuritoimen valtionosuus	Veromenetysten korvaus	Valtionosuudet yhteensä	Valtionosuudet €/as.	Valtionosuuksien muutos yhteensä € 2022-23	Muutos yhteensä %	Muutos yhteensä €/as.	Peruspalveluiden valtionosuuden muutos, %	Veromenetysten korvauksen muutos (ml. verolykkäysten takaisinperintä), %
	<b>YHTEENSÄ</b>	5 517 897	1 897 401 005	796 305 418	2 693 706 423	2 396 556	805 500 000	3 501 602 979	635	-7 096 444 730	-67,0 %	-1 291	-66,1 %	-69,6 %
5	Alajärvi	9 311	6 804 474	5 305 645	12 110 119	1 473 494	1 921 289	15 504 902	1 665	-23 437 451	-60,2 %	-2 469	-61,1 %	-69,6 %
9	Alavieska	2 491	1 996 497	1 719 854	3 716 351	-539 829	510 827	3 687 350	1 480	-6 868 664	-65,1 %	-2 714	-60,6 %	-69,3 %
10	Alavus	11 197	4 193 757	6 189 455	10 383 212	-700 212	2 365 896	12 048 896	1 076	-32 625 000	-73,0 %	-2 866	-72,4 %	-69,3 %
16	Asikkala	8 033	7 541 384	2 247 075	9 788 459	-571 243	1 360 177	10 577 393	1 317	-12 221 989	-53,6 %	-1 512	-48,2 %	-69,5 %
18	Askola	4 847	1 250 015	1 267 644	2 517 659	-122 335	791 522	3 186 846	657	-5 286 938	-62,4 %	-1 080	-58,9 %	-67,9 %
19	Aura	3 955	1 731 617	1 618 018	3 349 635	-74 210	651 431	3 926 855	993	-4 039 455	-50,7 %	-1 019	-44,0 %	-68,3 %
20	Akaa	16 467	1 067 344	7 401 590	8 468 934	2 659 976	2 677 553	8 486 511	515	-26 772 863	-75,9 %	-1 636	-71,2 %	-68,6 %
46	Enonkoski	1 362	1 290 175	288 898	1 658 684	1 218	1 658 684	1 218	1 218	-4 342 204	-72,4 %	-3 166	-68,3 %	-69,9 %
47	Enontekiö	1 789	2 715 948	5 458	3 667 370	2 050	3 667 370	2 050	2 050	-6 184 537	-62,8 %	-3 399	-61,6 %	-69,5 %
49	Espoo	297 132	1 290 175	288 898	1 658 684	1 218	1 658 684	1 218	1 218	190 693 055	117,9 %	634	378,8 %	-70,3 %

Peruspalvelujen valtionosuus (VM) on **rakenteellisesti kolmiosainen**. Se muodostuu 1) kustannuserojen tasauksen, 2) tulopohjan tasauksen ja 3) muiden erien summana. Näistä tulopohjan tasaus on erotettu tässä laskelmassa omaksi sarakkeekseen sen yhteiskunnallisen kiinnostavuuden takia.

# Välilehdillä vertailuja

## Vuoden 2023 valtionosuuslaskelmien vertailu - valtionosuudet yhteensä

14.4.2022

Lähteet:

[Kuntien rahoituslaskelmat on päivitetty kevään 2022 tiedoilla - Valtiovarainministeriö \(vm.fi\) - Ennakollinen kunnan peruspalvelujen valtionosuuslaskelma vuonna 2023](#)

[Kuntatalousohjelma - Valtiovarainministeriö \(vm.fi\) - laskelmat syksyn 2021 painelaskelman mukaan \(ei enää verkossa\)](#)

[Kuntien ja hyvinvointialueiden rahoituslaskelmat | Soteuudistus \(12.5.2021\)](#)

Kaikissa laskelmissa opetus- ja kulttuuritoimen valtionosuudet sisältyvät laskelmiin vuoden 2022 tasossa

Kuntanro	Kunta	Asukasluku	Valtionosuudet 2023 huhtikuun 2022 vos-laskelman mukaan	Valtionosuudet 2023 syksyn 2021 kto-painelaskelman mukaan	Valtionosuudet 2023 kevään 2021 sote-siirtolaskelman mukaan	Valtionosuudet €/as. 2023 huhtikuun 2022 vos-laskelman mukaan (as.luku 31.12.2021)	Valtionosuudet €/as. 2023 syksyn 2021 kto-painelaskelman mukaan	Valtionosuudet €/as. 2023 kevään 2021 sote-siirtolaskelman mukaan	Muutos kto-laskelmaan verrattuna €/as.	Muutos kto-laskelmaan verrattuna %	Valtionosuudet yhteensä v. 2022	Valtionosuudet yhteensä v. 2022 €/as.
0	Manner-Suomi	5 503 664	3 501 602 979	3 522 141 174	3 357 966 963	635	640	610	-6	-0,9 %	10 603 578 534	1 927
5	Alajärvi	9 419	15 504 902	15 337 596	15 068 673	1 665	1 629	1 600	36	2,2 %	39 004 724	4 141
9	Alavieska	2 517	3 687 350	3 230 657	3 094 421	1 480	1 282	1 229	198	15,4 %	10 583 290	4 205
10	Alavus	11 332	12 048 896	12 313 966	12 517 128	1 076	1 085	1 105	-9	-0,8 %	44 673 906	3 942
16	Asikkala	8 059	10 577 393	6 868 307	6 815 508	1 317	815	846	502	61,5 %	22 823 560	2 832
18	Askola	4 878	3 186 846	3 143 972	2 767 031	657	611	567	47	7,7 %	8 478 266	1 738
19	Aura	3 959	3 926 855	3 918 364	3 786 028	993	1 004	956	-11	-1,1 %	7 987 653	2 018
20	Akaa	16 391	8 486 511	7 077 456	7 086 511	515	433	432	83	19,1 %	35 327 506	2 155
46	Enonkoski	1 369	1 658 684	1 521 490	1 428 661	1 218	1 106	1 044	112	10,1 %	6 022 176	4 399
47	Enontekiö	1 808	3 667 370	3 911 104	3 762 743	2 050	2 195	2 081	-145	-6,6 %	9 869 743	5 459
49	Espoo	292 796	352 391 484	314 931 780	300 309 505	1 186	1 051	1 026	135	12,9 %	160 210 309	547
50	Eura	11 483	7 274 651	6 105 332	5 937 671	637	527	517	111	21,0 %	27 126 288	2 362
51	Eurajoki	9 452	-4 396 190	-1 880 711	-2 118 593	-471	-210	-224	-261	124,4 %	13 916 316	1 472

Tietoa aineistosta | Vos-laskelma | **Vertailu** | Vertailu\_2 | Pp-vos-erittely | Kotikuntakorvaukset | (+) | < |

# Tarkempi erittely, mm. muutosrajoitin

A	B	C	D	E	F	G	H	I	J	K	L	M	N	O	P	Q	R	S	T	U	V	W
<b>Kuntien peruspalvelujen valtionosuus, muutosrajoitin, siirtymätasaus ja veromenetysten korvaus - laskelmien muutosvertailu</b>																						
Huhtikuun 2022 valtionosuuslaskelma verrattuna edellisiin arvioihin																						
Lähteet: VM:n valtionosuuslaskelma 13.4.2022, VM:n kuntatalousohjelman painelaskelman vos-laskelmat lokakuulta 2021 ja kuntien rahoituslaskelma keväältä 2021 (soteuudistus.fi)																						
Taulukon oikeassa reunassa samat luvut €/asukas -muodossa																						
Huom! Tämän sivun laskelmassa ei ole mukana opetus- ja kulttuuritoimen valtionosuuksia																						
21.4.2022 / Olli Riikonen, KL																						
Kunta	Asukasluku 31.12.2021	Vos, huhti -22	Kto, syksy -21	Sote, kevät -21	Vos, huhti -22	Kto, syksy -21	Sote, kevät -21	Vos, huhti -22	Kto, syksy -21	Sote, kevät -21	Vos, huhti -22	Kto, syksy -21	Sote, kevät -21	Vos, huhti -22	Kto, syksy -21	Sote, kevät -21	Vos, huhti -22	Kto, syksy -21	Sote, kevät -21	Vos, huhti -22	Kto, syksy -21	Sote, kevät -21
Kunta	Asukasluku 31.12.2021	Peruspalvelujen valtionosuus (sis.tasauksen)	Peruspalvelujen valtionosuus (sis.tasauksen)	Peruspalvelujen valtionosuus (sis.tasauksen)	Sote-uudistuksen muutosrajoitin	Sote-uudistuksen muutosrajoitin	Sote-uudistuksen muutosrajoitin	Sote-uudistuksen järjestelmämuutoksen tasaus vuodelle 2023	Sote-uudistuksen järjestelmämuutoksen tasaus vuodelle 2023	Sote-uudistuksen järjestelmämuutoksen tasaus vuodelle 2023	Vero-menetysten korvaus	Vero-menetysten korvaus	Vero-menetysten korvaus	VM-vos yhteensä	VM-vos yhteensä	VM-vos yhteensä						
<b>YHTEENSÄ</b>	<b>5 517 897</b>	<b>2 697 297 338</b>	<b>2 666 844 602</b>	<b>2 598 066 832</b>	<b>-3 590 915</b>	<b>0</b>	<b>-3 796 429</b>	<b>0</b>	<b>0</b>	<b>0</b>	<b>805 500 000</b>	<b>852 900 015</b>	<b>761 300 005</b>	<b>3 499 206 423</b>	<b>3 519 744 618</b>	<b>3 355 570 407</b>						
5 Alajärvi	9 311	9 725 978	9 761 746	9 685 291	1 879 209	1 675 047	1 668 550	504 932	391 275	391 275	1 921 289	2 036 034	1 850 064	14 031 408	13 864 102	13 595 179						
9 Alavieska	2 491	3 222 559	3 162 255	3 083 297	443 440	180 141	178 404	50 352	-112 237	-112 237	510 827	540 328	484 786	4 227 179	3 770 486	3 634 250						
10 Alavus	11 197	10 491 781	10 184 296	10 616 480	476 651	721 905	714 088	-585 220	-364 083	-364 083	2 365 896	2 472 060	2 250 854	12 749 108	13 014 178	13 217 340						
16 Asikkala	8 033	3 196 252	2 604 877	2 702 693	3 540 836	1 606 439	1 600 880	3 051 370	1 790 647	1 790 647	1 360 177	1 437 587	1 292 532	11 148 636	7 439 550	7 386 751						
18 Askola	4 847	3 632 648	3 834 997	3 532 312	-654 209	-803 795	-807 160	-460 780	-546 577	-546 577	791 522	781 682	710 792	3 309 181	3 266 307	2 889 366						
19 Aura	3 955	3 598 996	3 381 301	3 310 136	33 268	138 480	135 749	-282 630	-178 855	-178 855	651 431	651 648	593 208	4 001 065	3 992 574	3 860 238						
20 Akaa	16 467	11 993 609	10 957 043	11 285 854	-1 714 207	-1 989 994	-2 001 301	-1 810 468	-1 985 063	-1 985 063	2 677 553	2 755 446	2 446 996	11 146 487	9 737 432	9 746 487						
46 Enonkoski	1 362	1 167 890	1 109 057	1 050 156	287 606	219 874	218 929	251 019	216 670	216 670	288 898	312 618	279 635	1 995 413	1 858 219	1 765 390						
47 Enontekiö	1 789	2 717 998	2 827 661	2 713 706	-51 230	9 540	8 293	661 689	716 221	716 221	375 458	394 226	361 067	3 703 914	3 947 648	3 799 287						
49 Espoo	297 132	207 333 509	206 139 155	195 704 667	86 211 521	65 638 005	65 436 034	31 016 317	12 974 285	12 974 285	27 907 391	30 257 587	26 271 772	352 468 737	315 009 033	300 386 758						
50 Eura	11 417	5 572 915	5 621 049	5 656 706	628 306	-153 454	-161 375	418 014	-73 934	-73 934	1 979 967	2 036 222	1 840 826	8 599 202	7 429 883	7 262 222						
51 Eurajoki	9 334	3 500 270	3 630 018	3 488 655	-4 112 808	-2 664 224	-2 670 744	-4 570 243	-3 630 840	-3 630 840	1 701 270	1 699 015	1 609 016	-3 481 511	-966 032	-1 203 914						



# VM-vos:n lisäosat ja lisäykset ja vähennykset suoraan Kuntaliiton yhteenvedosta

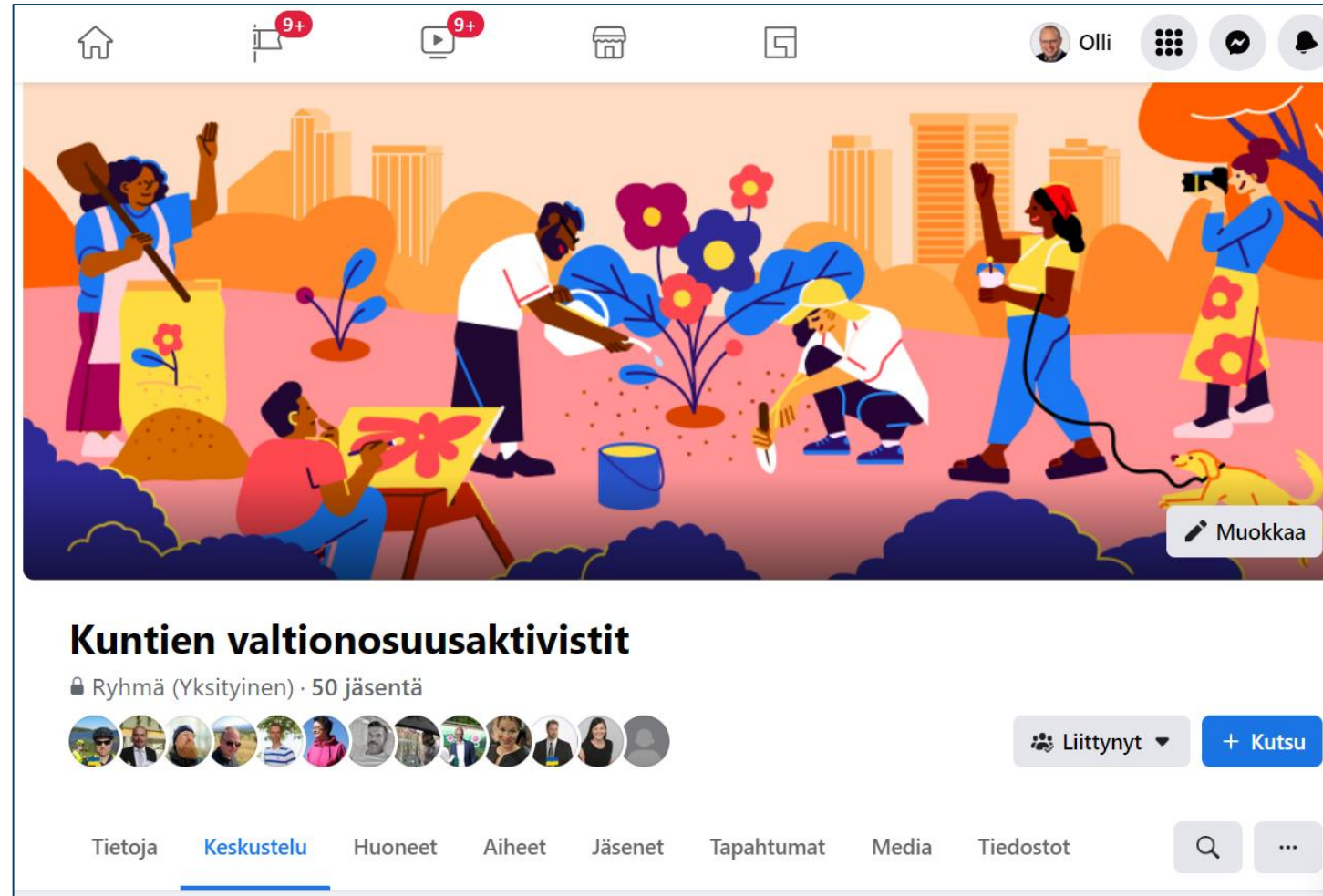
Kunnan peruspalvelujen valtionosuus vuonna 2023																			
Lähde: VM/KAO 13.4.20 <a href="#">Valtionosuuspäätöksiä ja niihin liittyviä laskentatietoja - Valtiovarainministeriö (vm.fi)</a>																			
Taulukossa näytetään valikoituja laskentatekijöitä, jotka vaikuttavat peruspalvelujen valtionosuuden määrään. Kattava erittely kaikista laskentatekijöistä VM:n verkkosivuilla olevassa alkuperäislähteenä.																			
Eri laskentatekijöiden vaikutuksesta saa hyvän käsityksen Kuntaliiton valtionosuuslaskuria käyttämällä.																			
Huom! 1) Taulukossa on piilotettuja sarakkeita																			
Huom! 2) Taulukossa EI ole mukana opetus- ja kulttuuritoimen valtionosuutta, ainoastaan VM:n valtionosuusrahoitus																			
21.4.2022 / Olli Riikonen, KL																			
Kunta-nro	Kunta	Asukasmäärä 31.12.2021	Laskennalliset kustannukset yhteensä	Valtionosuus omarahoitusosuuden jälkeen (välisumma)	Kunnan oma vos-%	LISÄOSAT					MUUT LISÄYKSET JA VÄHENNYKSET				Valtionosuus ennen verotuloihin perustuvaa valtionosuusien tasausta	Verotuloihin perustuva valtionosuusien tasaus	Kunnan peruspalvelujen valtionosuus	Veroperuste-muutoksista johtuvien veromenetysten korvaus	VM vos yhteensä
						Syrjäisyys	Saamen kotiseutu	Työpaikka-omavaraisuus	HYTE-kerroin	Väestön kasvu	Vähennykset yhteensä	Verotulotasauksen muutoksen neutralisointi, järjestelmämuutos 2022 (15,71 €/as)	Sote-uudistuksen järjestelmämuutoksen tasaus vuodelle 2023	Sote-uudistuksen muutusrajoitin					
YHTEENSÄ		5 517 897	9 506 397 415	2 149 385 345	22,6 %	63 206 649	1 138 875	69 567 454	102 963 958	29 076 668	-601 049 010	86 701 981	-0	-3 590 915	1 897 401 005	796 305 418	2 693 706 423	805 500 000	3 499 206 423
5	Alajärvi	9 311	16 787 715	4 373 358	26,1 %	329 252	0	118 031	152 837	0	-699 448	146 303	504 932	1 879 209	6 804 474	5 305 645	12 110 119	1 921 289	14 031 408
9	Alavieska	2 491	4 874 641	1 553 391	31,9 %	3 673	0	22 834	41 935	0	-158 270	39 141	50 352	443 440	1 996 497	1 719 854	3 716 351	510 827	4 227 179
10	Alavus	11 197	19 265 515	4 336 555	22,5 %	360 956	0	141 028	200 524	0	-912 673	175 937	-585 220	476 651	4 193 757	6 189 455	10 383 212	2 365 896	12 749 108
16	Asikkala	8 033	11 938 554	1 228 155	10,3 %	0	0	76 736	157 575	0	-639 509	126 221	3 051 370	3 540 836	7 541 384	2 247 075	9 788 459	1 360 177	11 148 636
18	Askola	4 847	8 995 631	2 533 126	28,2 %	0	0	38 061	54 977	0	-337 320	76 160	-460 780	-654 209	1 250 015	1 267 644	2 517 659	791 522	3 309 181
19	Aura	3 955	7 378 580	2 105 379	28,5 %	0	0	32 775	58 542	0	-277 861	62 144	-282 630	33 268	1 731 617	1 618 018	3 349 635	651 431	4 001 065
20	Akaa	16 467	27 627 099	5 671 648	20,5 %	0	0	146 875	194 199	0	-1 679 447	258 744	-1 810 468	-1 714 207	1 067 344	7 401 590	8 468 934	2 677 553	11 146 487
46	Enonkoski	1 362	2 474 438	658 483	26,6 %	159 239	0	13 778	16 048	0	-117 398	21 401	251 019	287 606	1 290 175	416 340	1 706 515	288 898	1 995 413
47	Enontekiö	1 789	3 749 746	1 364 472	36,4 %	632 021	159 160	19 922	21 149	0	-119 387	28 110	661 689	-51 230	2 715 906	612 551	3 328 457	375 458	3 703 914
49	Espoo	297 132	643 174 377	247 008 281	38,4 %	0	0	3 446 717	6 761 082	4 593 179	-36 449 834	4 668 796	31 016 317	86 211 521	347 256 058	-22 694 712	324 561 346	27 907 391	352 468 737
50	Eura	11 417	18 110 611	2 888 325	15,9 %	0	0	128 211	111 459	0	-808 894	179 394	418 014	628 306	3 544 814	3 074 421	6 619 235	1 979 967	8 599 202
51	Eurajoki	9 334	16 285 137	3 840 115	23,6 %	0	0	112 087	167 729	0	-610 825	146 664	-4 570 243	-4 112 808	-5 027 283	-155 499	-5 182 781	1 701 270	-3 481 511
52	Evijärvi	2 404	4 236 382	1 031 129	24,3 %	109 499	0	26 890	47 536	0	-146 487	37 774	368 479	699 287	2 174 106	1 103 671	3 277 776	529 388	3 807 164
61	Forssa	16 573	22 529 560	432 779	1,9 %	0	0	268 793	216 797	0	-1 917 488	260 409	2 133 624	1 546 169	2 941 084	5 815 330	8 756 414	2 840 372	11 596 786
69	Haapajärvi	6 802	12 680 215	3 611 108	28,5 %	316 808	0	91 914	107 212	0	-521 659	106 879	-1 730 208	-1 514 006	468 048	3 670 348	4 138 396	1 296 688	5 435 084
71	Haapavesi	6 613	13 600 143	4 783 030	35,2 %	264 983	0	87 937	98 100	0	-505 352	103 909	-637 115	16 198	4 211 690	3 863 989	8 075 679	1 270 583	9 346 262
72	Hailuoto	950	2 479 895	1 213 260	48,9 %	89 087	0	8 589	13 319	0	-59 598	14 927	-2 094	-51 926	1 225 564	322 801	1 548 365	159 895	1 708 260
74	Halsua	1 083	1 858 904	414 940	22,3 %	144 561	0	12 811	12 399	0	-71 164	17 017	101 037	234 043	865 644	460 960	1 326 604	255 907	1 582 511
75	Hamina	19 702	28 327 859	2 059 182	7,3 %	0	0	203 289	333 300	0	-1 680 777	309 575	1 344 675	-478 064	2 091 180	-255 284	1 835 896	3 124 607	4 960 503

# Laskelmien päivitykset

- Kesällä, kun tilinpäätöstiedot 2021 ovat lopullisia ja tilastoitu
  - siirtolaskelma päivittyy TPA21:stä TP21:een
  - vaikutus kunnan valtionosuuksiin, jos eroja on
- Syksyllä budjettiriihen jälkeen – indeksitarkistuksia ym. (toivottavasti) hienosäätöä
- Vuonna 2023, kun kuntien TP22 valmiina
  - lopullinen kunnilta hyvinvointialueille siirtyvä rahoitus varmistuu silloin
  - mahdollinen puuttuva rahoitus leikkaa kuntien valtionosuuksia ja jos kävisikin päinvastoin, kuntien valtionosuuksia lisättäisiin
  - vaikutus kuntien valtionosuuksiin vuodesta 2024 alkaen

# Ryhdy aktivistiksi!

- Keskustelufoorumi Facebookissa kuntien valtionosuusaktivisteille = virka-/toimihenkilöille, joiden työhön valtionosuuksilla on vaikutusta
- Hyvä paikka kuntakentälle esittää toiveita, miten laskelmia ja muita aineistoja pitäisi kehittää
- [Kuntien valtionosuusaktivistit | Facebook](https://www.facebook.com/groups/498985841781119)
- <https://www.facebook.com/groups/498985841781119>



# **Lisää valtionosuustietoa omatoimisesti nautittavaksi**

Tulkinta-apua: Ks. edellinen dia



# Valtion rahoitus kunnille 2022

## VALTIONAVUT

YHTEENSÄ N. 11,9 MRD.€ KUNNILLE

### VALTIONOSUUDET

VM

$7,99 + 2,65 = 10,64$   
mrd.€

OKM

$-1,5 + 1,5 \text{ mrd.€} =$   
n. +-0

VALTION-  
AVUSTUKSET  
1,3 mrd.€  
- Eri ministeriöt

# Valtion rahoitus kunnille 2023

## VALTIONAVUT

YHTEENSÄ N. 5,36 MRD.€ KUNNILLE

(VM:N KUNTATALOUSOHJELMA 13.4.2022)

### VALTIONOSUUDET

VM

$2,7 + 0,8 = 3,5$   
mrd.€

OKM

$-1,5 + 1,5 \text{ mrd.€} =$   
n. +-0

VALTION-  
AVUSTUKSET  
565 M€  
- Eri ministeriöt

# Kuntien valtionavut ”kuntakielellä”

<b>Valtionavut kunnille ja kuntayhtymille</b>	<b>2022 TA</b>	<b>2023 JTS</b>	<b>2024 JTS</b>	<b>2025 JTS</b>	<b>2026 JTS</b>
VM, valtionosuus kunnille peruspalvelujen järjestämiseen	7983	2706	2736	2746	2756
OKM, valtionosuus kunnille (vähennettynä kuntien omarahoitusosuudella)	0	0	0	0	0
OKM, valtionosuus kuntayhtymille	1053	1058	1052	1040	1040
<b>Valtionosuudet kunnille yhteensä</b>	<b>7983</b>	<b>2706</b>	<b>2736</b>	<b>2746</b>	<b>2756</b>
Valtionosuudet kunnille ja kuntayhtymille yhteensä	9036	3764	3788	3786	3796
Verotulomenetysten korvaukset kunnille	2648	806	836	870	880
<b>Valtionosuudet ja verotulomenetysten korvaukset kunnille</b>	<b>10631</b>	<b>3512</b>	<b>3572</b>	<b>3616</b>	<b>3636</b>
<i>Muut valtionavut</i>					
OM yhteensä	11	11	32	0	0
VM yhteensä	30	11	11	11	11
OKM yhteensä	234	213	177	173	173
MMM yhteensä	4	4	4	4	4
LVM yhteensä	45	41	41	41	41
TEM yhteensä	208	171	191	201	201
STM yhteensä	695	71	71	71	71
YM yhteensä	57	42	18	18	9
<b>Muut valtionavut yhteensä, milj. euroa</b>	<b>1285</b>	<b>565</b>	<b>546</b>	<b>520</b>	<b>511</b>
<b>Valtionavut kunnille ja kuntayhtymille yhteensä, milj. euroa</b>	<b>13031</b>	<b>5359</b>	<b>5310</b>	<b>5270</b>	<b>5280</b>

# Kuntien valtionosuusrahoitus 2022

## Peruspalvelujen valtionosuus (VM)

Pohjana laskennalliset kustannukset 30,9 mrd. €

Tehtävät: Sote, perusopetus, varhaiskasvatus, kirjasto, kulttuuri ja taiteen perusopetus.

Kunnille maksetaan 10,64 mrd. €:

Valtionosuudet 7,95 mrd. € + verotulomenetysten kompensaatiot 2,65 mrd. €

IKÄRAKENNE N. 70 % = 21,5 MRD. €

SAIRASTAVUUS N. 24 %  
7,3 MRD. €

MUUT  
TEKIJÄT  
N. 7 %  
2 MRD. €

KUNNAN OMARAHOITUSOSUUS 23,6 MRD. € = 4291,05 €/AS.

Laskennalliset kustannukset – kunnan omarahoitusosuus  
7,3 mrd. € (valtionosuusprosentti 23,59 %)  
Kuntien ääripää: 15 % -> 45,1 %

+

Lisäosat: syrjäisyys, saamen kotiseutu, työpaikkaomavaraisuus, yht. 366 M€

+/-

Muut lisäykset ja vähennykset netto -500 M€

+/-

Verotuloihin perustuva valtionosuuden tasaus 790 M€

+

Veromenetysten korvaus 2,65 mrd. €

=> Kunnille maksetaan  
10,6 mrd. € = n. 1900 €/as.

Esi- ja  
perusopetuksen  
kotikunta-  
korvaukset

Opetus- ja kulttuuritoimen  
valtionosuus (OKM).

Koulutuskuntayhtymille  
1 mrd. €.

Kunnille nettona  
+2,4 milj. €

KUNNAN V. 2022  
OMARAHOITUSOSUUS  
\* LUKIO 91 €/AS.  
\* AMMATILLINEN  
KOULUTUS 186 €/AS.  
=> 1,5 MRD. €

JÄRJESTÄJÄKUNNALLE  
VALTIONOSUUKSINA

- Lukio
- Ammatillinen koulutus
- Aamu- ja iltapäivätoiminta
- Kansalais-/kansanopisto
- Taiteen perusopetus
- Museo, teatteri, orkesteri
- Liikunta ja nuoris



# Kuntien valtionosuusrahoitus 2023

## Peruspalvelujen valtionosuus (VM)

Pohjana laskennalliset kustannukset 9,5 mrd. €

Tehtävät: Perusopetus, varhaiskasvatus, kirjasto, kulttuuri ja taiteen perusopetus.

Kunnille maksetaan yhteensä 3,5 mrd. €:

Valtionosuudet 2,7 mrd. € + verotulomenetysten kompensaatiot 0,8 mrd. €

IKÄRAKENNE N. 83,2 %  
7,9 MRD. €

MUUT TEKIJÄT  
N. 16,8 % = 1,6 MRD. €

KUNNAN OMARAHOITUSOSUUS  
7,36 MRD. € = 1330,30 €/AS.

Laskennalliset kustannukset – kunnan omarahoitusosuus  
2,15 mrd. € (valtionosuusprosentti 22,61 %)  
Kuntien ääripää: -20,9 % -> 56,9 %

+

Lisäosat: syrjäisyys, saamen kotiseutu, työpaikkaomavaraisuus, hyte, väestön kasvu  
Yhteensä 266 M€

+/-

Muut lisäykset ja vähennykset (sis. muutosrajoitin ja siirtymätasaus) -518 M€

+/-

Verotuloihin perustuva valtionosuuden tasaus 796 M€

+

Veromenetysten korvaus 805,5 M€

=> Kunnille maksetaan  
n. 3,5 mrd. € = n. 640 €/as.

Esi- ja  
perusopetuksen  
kotikunta-  
korvaukset

Opetus- ja kulttuuritoimen  
valtionosuus (OKM).  
Koulutuskuntayhtymille  
1 mrd. €.  
Kunnille nettona  
+2,4 milj. €

KUNNAN V. 2022  
OMARAHOITUSOSUUS  
\* LUKIO 91 €/AS.  
\* AMMATILLINEN  
KOULUTUS 186 €/AS.  
=> 1,5 MRD. €

JÄRJESTÄJÄKUNNALLE  
VALTIONOSUUKSINA

- Lukio
- Ammatillinen koulutus
- Aamu- ja iltapäivätoiminta
- Kansalais-/kansanopisto
- Taiteen perusopetus
- Museo, teatteri, orkesteri
- Liikunta ja nuorisotoimi

# Lisävinkkejä kunnalliseen valtionosuustaitteeseen

- Jos haluaa päästä helpolla / tehdä vain välttämättömän, riittää, kun poimii Kuntaliiton taulukosta yhteenlasketun valtionosuuden
- Jos haluaa ymmärtää paremmin, tutkii myös vertailutaulukoita
- Jos haluaa jo aika hyvin ymmärtää, mistä kunnan valtionosuus muodostuu, käyttää Kuntaliiton valtionosuuslaskuria
- Jos haluaa vielä syvemmälle päästä ja vertailla muihin pienempiä vos-tekijöitä suhteessa muihin kuntiin -> VM:n taulukot ja OKM:n laskelmat
- Jos haluaa sekoittaa päänsä oikein kunnolla ilman kemiallisia päihteitä, niin katso rinnalla sote-siirtolaskelmia ([soteuudistus.fi/rahoituslaskelmat](https://soteuudistus.fi/rahoituslaskelmat)) eri versioineen, KTO-painelaskelmakehikkoa (harmi, kun vanhoja ei ole netissä) ja vielä vaikka kuntien talouden suunnittelukehikkoa (VM)

# Valtionosuustietoutta Kuntaliittoa kauempaa...

VALTIOVARAINMINISTERIÖ / FI / VASTUUALUEET / KUNTA-ASIAT / KUNTATALOUS / KUNTATALOUSOHJELMA

Kuntalainsäädäntö
Kuntien tehtävät ja toiminta
<b>Kuntatalous</b>
Automatisoitu talousraportointi
Kuntatalouden seuranta ja arviointi
<b>Kuntatalousohjelma</b>
Pidennyksen hakeminen alijäämän kattamiskaudelle
Säädosvalmistelun

## Kuntatalousohjelma

Kuntatalousohjelman painopiste on kuntatalouden kehitysnäkymien ja valtion toimenpiteiden tarkastelussa. Toimenpiteiden vaikutuksia on arvioitu koko kuntatalouden lisäksi kuntakokoryhmittäin sekä rahoitusperiaatteen toteutumisen näkökulmasta.

Kuntatalousohjelma valmistellaan valtiovarainministeriön nimeämässä sihteeristössä, jossa ovat mukana kaikki keskeiset kuntien tehtävälainsäädäntöä ja kuntataloutta vaikuttavia valtion toimenpiteitä valmistelevat ministeriöt sekä Suomen Kuntaliitto. Valtion ja kuntien välinen neuvottelu on käyty Kuntatalouden ja -hallinnon neuvottelukunnassa sekä sille valmistelutyötä tekevässä talousjaostossa.

## Kuntatalousohjelma vuosille 2023–2026

Kuntatalousohjelma vuosille 2023–2026 on laadittu valtion vuosia 2023–2026 koskevan julkisen talouden suunnitelman (JTS) valmistelun yhteydessä. Kuntatalouden tilaa ja hallituksen toimenpiteiden vaikutuksia kuntien talouteen kuvataan

VALTIOVARAINMINISTERIÖ / FI / VASTUUALUEET / KUNTA-ASIAT / KUNTATALOUS / VALTIONOSUUDET JA KOTIKUNTAKORVAUKSET / KUNNAN PERUSPALVELUJEN VALTIONOSUUSPÄÄTÖKSIÄ JA NIIHIN LIITTYVIÄ LASKENTATietoja

Kuntalainsäädäntö
Kuntien tehtävät ja toiminta
<b>Kuntatalous</b>
Automatisoitu talousraportointi
Kuntatalouden seuranta ja arviointi

## Valtionosuuspäätöksiä ja niihin liittyviä laskentatietoja

### Vuosi 2023

[Valtionosuuksien ennakkolliset laskentatiedot vuodelle 2023](#) (sisältää useita välilehtiä)

### Vuosi 2022

Suomi | Svenska | English | Davvisámegiella

Valitus 1000 € tai €/as															
<b>1000 euroa</b>															
<b>Koko maa (Manner-Suomi)</b>															
<b>Tuloksen muodostuminen</b>															
Käyvin hintoin	2019	2020	2021	2022	2023	2024	2025	2026							
	1000 €	1000 €	1000 €	1000 €	1000 €	1000 €	1000 €	1000 €							
<b>Toimintakate</b>	-30 356 935	-31 221 279	3 %	-32 550 607	4 %	-34 002 877	4 %	-13 127 175	61 %	-13 402 503	2 %	-13 739 195	3 %	-14 212 140	3 %
Verotulot	22 912 315	23 825 588	4 %	25 408 376	7 %	25 994 641	2 %	13 544 517	-48 %	12 786 280	-6 %	13 019 404	2 %	13 312 669	2 %
Kunnallisovero	19 142 606	20 124 065	5 %	20 610 425	2 %	21 284 184	3 %	9 569 513	-55 %	8 916 731	-7 %	9 070 092	2 %	9 356 404	3 %
Yhteisövero	1 902 907	1 956 930	3 %	2 830 711	45 %	2 621 308	-7 %	1 858 004	-29 %	1 745 548	-6 %	1 794 312	3 %	1 804 264	1 %
Kierteistövero	1 856 802	1 744 593	-7 %	1 967 240	13 %	2 089 149	6 %	2 117 000	1 %	2 124 000	0 %	2 152 000	1 %	2 152 000	0 %
Valtionosuudet	8 640 795	10 913 335	27 %	9 985 079	-9 %	10 699 049	7 %	3 502 942	-67 %	3 577 505	2 %	3 659 156	2 %	3 703 323	1 %
Rahoitustulot/-kulut, netto	551 442	463 005	-16 %	566 040	24 %	343 267	-37 %	327 019	-9 %	296 533	-10 %	284 385	-4 %	279 010	-3 %
<b>Vuositote</b>	1 747 617	4 040 649	3 408 888	3 034 079	4 247 303	3 257 814	3 223 750	3 082 861							
Poistot	-2 305 725	-2 299 955	-2 373 315	-2 392 986	-2 462 010	-2 503 612	-2 586 871	-2 670 129							
Satunnaiset erät, netto	394 017	79 448	104 564	9 988	90 474	50 474	0	0							
Tilikauden tulos	-164 091	1 820 142	1 140 137	651 081	1 875 768	804 676	636 879	412 732							
Laskennallinen paine veroproosentin korotukseen (%-yks.)	1,5	0,3	0,0	1,1	0,0	0,5	0,6	0,9							
<b>Rahoitus</b>															
Vuositote	1 747 617	4 040 649	3 408 888	3 034 079	4 247 303	3 257 814	3 223 750	3 082 861							
Satunnaiset erät, netto	394 017	79 448	104 564	9 988	90 474	50 474	0	0							
Tulorahoituksen korjaukset	-838 736	-449 939	0	0	0	0	0	0							
Tulorahoitus, netto	1 302 898	1 670 158	1 613 452	1 044 066	4 157 777	1 308 284	1 223 750	1 082 861							

## Sote-uudistus

Sosiaali- ja terveydenhuollon ja pelastustoimen uudistus

Hae sivustolta  Hae

Etusivu Ajankohtaista Uudistus lyhyesti **Hyvinvointialueet** Palvelujen kehittäminen Lainsäädäntö Toimeenpano Yhteystiedot

Sote-uudistus / 6 / Hyvinvointialueet / Rahoituslaskelmat

### Hyvinvointialueet

Mikä on hyvinvointialue?

Hyvinvointialuekartta

Rahoituslaskelmat

### Kuntien ja hyvinvointialueiden rahoituslaskelmat

Kaikki rahoituslaskelmat ovat edelleen alustavia. Niitä päivitetään vielä useampaan kertaan ennen lopullista laskentaa. Lopullinen laskenta tehdään sote-uudistuksen voimaantuloa edeltävän vuoden tasossa kesällä 2023.

# Peruspalvelujen vos-laskelma VM:n sivuilla kaikkine osatekijöineen (lukuisia välilehtiä)

## Kunnan peruspalvelujen valtionosuus vuonna 2023

VM/KAO 13.14.2022	
2022 kuntajakso	
<b>Valtionosuus</b>	<b>22,61 %</b>
Kuntien lkm:	<b>293</b>

Kunta	Asukasmäärä 31.12.2021	Ikärakenne, laskennallinen kustannus	Muut laskennalliset kustannukset	Laskennalliset kustannukset yhteensä	Omarahoitus osuus, €/as	Omarahoitus osuus, €	Valtionosuus omarahoitusosuuden jälkeen (välisumma)	Lisäosat yhteensä	Valtionosuuteen tehtävät vähennykset ja lisäykset, netto	Valtionosuus ennen verotuloihin perustuvaa valtionosuuksien tasausta	Verotuloihin perustuva valtionosuuksien tasaus	Kunnan peruspalvelujen valtionosuus	Kotikuntak orvaus, netto (vuoden 2022 tieto)	Veroperustemu toksista johtuvien veromenesty n korvaus	Maksatus (valtionosuus verokomp. + kotikuntakorv
YHTEENSÄ	5 517 897	7 906 556 632	1 599 840 784	9 506 397 415	1 333,30	7 357 012 070	2 149 385 345	265 953 604	-517 937 944	1 897 401 005	796 305 418	2 693 706 423	17 668 589	805 500 000	3 516 875 0
5 Alajärvi	9 311	14 909 429	1 878 286	16 787 715	1 333,30	12 414 356	4 373 358	600 120	1 830 996	6 804 474	5 305 645	12 110 119	2 623 852	1 921 289	16 655 2
9 Alavieska	2 491	4 477 068	397 573	4 874 641	1 333,30	3 321 250	1 553 391	68 443	374 663	1 996 497	1 719 854	3 716 351	111 858	510 827	4 339 0
10 Alavus	11 197	17 400 103	1 865 412	19 265 515	1 333,30	14 928 960	4 336 555	702 508	-845 306	4 193 757	6 189 455	10 383 212	-127 537	2 365 896	12 621 5
16 Asikkala	8 033	10 312 499	1 626 055	11 938 554	1 333,30	10 710 399	1 228 155	234 310	6 078 919	7 541 384	2 247 075	9 788 459	940 440	1 360 177	12 089 0
18 Askola	4 847	8 180 803	814 828	8 995 631	1 333,30	6 462 505	2 533 126	93 037	-1 376 148	1 250 015	1 267 644	2 517 659	540 793	791 522	3 849 9
19 Aura	3 955	6 866 601	511 979	7 378 580	1 333,30	5 273 202	2 105 379	91 316	-465 078	1 731 617	1 618 018	3 349 635	-40 689	651 431	3 960 3
20 Akaa	16 467	25 352 043	2 275 057	27 627 099	1 333,30	21 955 451	5 671 648	341 074	-4 945 378	1 067 344	7 401 590	8 468 934	-718 826	2 677 553	10 427 6
46 Enonkoski	1 362	1 514 563	959 875	2 474 438	1 333,30	1 815 955	658 483	189 064	442 628	1 290 175	416 340	1 706 515	220 660	288 898	2 216 0
47 Enontekiö	1 789	2 005 882	1 743 864	3 749 746	1 333,30	2 385 274	1 364 472	832 252	519 182	2 715 906	612 551	3 328 457	-55 221	375 458	3 648 6
49 Espoo	297 132	504 309 474	138 864 903	643 174 377	1 333,30	396 166 096	247 008 281	14 800 978	85 446 799	347 256 058	-22 694 712	324 561 346	#####	27 907 391	337 254 5
50 Eura	11 417	16 104 812	2 005 799	18 110 611	1 333,30	15 222 286	2 888 325	239 669	416 820	3 544 814	3 074 421	6 619 235	100 530	1 979 967	8 699 7
51 Eurajoki	9 334	14 739 327	1 545 810	16 285 137	1 333,30	12 445 022	3 840 115	279 816	-9 147 213	-5 027 283	-155 499	-5 182 781	-204 201	1 701 270	-3 685 7
52 Evijärvi	2 404	3 680 429	555 954	4 236 382	1 333,30	3 205 253	1 031 129	183 924	959 053	2 174 106	1 103 671	3 277 776	9 092	529 388	3 816 2
61 Forssa	16 573	18 898 074	3 631 486	22 529 560	1 333,30	22 096 781	432 779	485 591	2 022 714	2 941 084	5 815 330	8 756 414	217 694	2 840 372	11 814 4
69 Haapajärvi	6 802	11 395 330	1 284 884	12 680 215	1 333,30	9 069 107	3 611 108	515 934	-3 658 994	468 048	3 670 348	4 138 396	151 325	1 296 688	5 586 4
71 Haapavesi	6 613	12 031 743	1 568 401	13 600 143	1 333,30	8 817 113	4 783 030	451 020	-1 022 360	4 211 690	3 863 989	8 075 679	23 624	1 270 583	9 369 8
72 Hailuoto	950	1 121 398	1 358 497	2 479 895	1 333,30	1 266 635	1 213 260	110 995	-98 691	1 225 564	322 801	1 548 365	-22 357	159 895	1 685 9
74 Halsua	1 083	1 396 829	462 075	1 858 904	1 333,30	1 443 964	414 940	169 772	280 933	865 644	460 960	1 326 604	-4 471	255 907	1 578 0
75 Hamina	19 702	23 795 069	4 532 790	28 327 859	1 333,30	26 268 677	2 059 182	536 589	-504 590	2 091 180	-255 284	1 835 896	50 988	3 124 607	5 011 4
77 Hankasalmi	4 683	6 250 420	983 394	7 233 813	1 333,30	6 243 844	989 970	288 650	-274 044	1 004 576	2 617 113	3 621 689	105 240	1 017 509	4 744 4
78 Hanko	7 979	8 987 101	2 668 929	11 656 030	1 333,30	10 638 401	1 017 629	706 079	-3 000 498	-1 276 789	-68 245	-1 345 034	-25 144	1 170 751	-199 4
79 Harjavalta	6 785	8 502 098	1 193 164	9 695 262	1 333,30	9 046 441	648 821	241 610	-2 398 357	-1 507 926	-469 678	-1 977 604	-21 716	1 046 810	-952 5
81 Hartola	2 621	2 322 507	829 480	3 151 987	1 333,30	3 494 579	-342 592	243 458	532 368	433 233	312 874	746 107	-165 022	605 873	1 186 9
82 Hattula	9 405	15 068 414	1 166 872	16 235 286	1 333,30	12 539 687	3 695 599	229 576	-1 223 249	2 701 926	2 239 336	4 941 262	93 570	1 357 878	6 392 7
86 Hausjärvi	8 143	12 839 427	1 342 990	14 182 417	1 333,30	10 857 062	3 325 355	177 979	8 627	3 511 961	2 709 759	6 221 720	-1 091 676	1 365 055	6 495 0

INFO	<b>Yhteenveto</b>	Lask. kustannukset IKÄRAKENNE	Lask. kustannukset MUUT	Lisäosat	Muut lis_väh	Verotuloihin perust tasaus	Verokorvaukset	
------	-------------------	-------------------------------	-------------------------	----------	--------------	----------------------------	----------------	--



# Opetus- ja kulttuuritoimen valtionosuuslaskelmat

## <https://vos.oph.fi/rap/>



OPETUSHALLITUS  
UTBILDNINGSTYRELSEN

### OPETUS- JA KULTTUURITOIMEN RAHOITUSJÄRJESTELMÄN RAPORTIT



OPETUSHALLITUS  
UTBILDNINGSTYRELSEN

OPETUS- JA KULTTUURITOIMEN  
RAHOITUSJÄRJESTELMÄN RAPORTIT

[sivu; raporttiluettelot](#) | [Järjestäjäkohtainen haku](#) | [Yksityiskohtaiset raportit](#) | [Aikasjarjat: kustannus/valtionosuus](#) | [Aikasjarjat: perustiedot](#)

sivulta löytyvät rahoitusjärjestelmän kustannus-, yksikköhinta-, rahoitus- ja tilastointipäivien opiskelijamääriä koostettien oman valinnan kautta oman raporttiluettelon. Yksittäisiä valtionosuuden saajia koskevia tietoja voi hakea s  
: dynaamisesti.

atoja <http://www.oph.fi/rahoitus/valtionosuudet>.

[Etusivu](#) | [Takaisin](#) | [Tulostettava pdf-versio sivusta](#)

VALTIONOSUUS/RAHOITUSOVELLUS 2022 \*\*\* OPETUS- JA KULTTUURITOIMI \*\*\* PVM: 21.12.2021 \*\*\*  
\*\*\* RAPORTTI: VOS6SL22 \*\*\*

YKSITYISKOHTAINEN LASKELMA KÄYTTÖKUSTANNUKSIIN MYÖNNETYSTÄ  
VALTIONOSUUDESTA/RAHOITUKSESTA (EUROA) VUODELLE 2022.

Koulutusmuoto	01 Laskennall. perusteen yksiköiden lkm	02 Laskennall. peruste /yksikkö	03 Valtionos. laskennall. peruste	04 Rahoi- tus%	05 Kokonais- rahoitus
-----					
006043 Pirkkalan kunta					
20056 Perusop: piden. vaik.keh.vamm	5,0	34.278,37	171.392	100,00	171.392
20057 Perusop: muu pidennetyn oppiv.	29,0	21.387,97	620.251	100,00	620.251
20060 Joustavan perusopetuksen lisä	12,0	2.700,96	32.412	100,00	32.412
20039 Aamu- ja iltapäivätoiminta	26.944,0	26,00	700.544	57,00	399.310
20013 Lukiokoulutus, nuorten oppim.	270,4	6.768,10	1.830.207	100,00	1.830.207
20004 Liikuntatoiminta	19.803,0	12,00	237.636	29,70	70.578
20005 Nuorisotyö	6.694,0	15,00	100.410	29,70	29.822
20007 Kunnan omarah.osuus lukiokoul.	19.803,0	-90,27	0	100,00	-1.787.617
20093 Kunnan omarah.osuus amm.koul.	19.803,0	-186,42	0	100,00	-3.691.675
-----					
006043 Pirkkalan kunta	.	.	3.692.852	.	-2.325.320

#### raporttiluettelot

Yksikköhinnat	Rahoitus	Tulosrahoitus	Perustiedot, kevät	Perustiedot, syksy	Kustannukset
2022	2022				
2021	2021		2021	2021	
2020	2020		2020	2020	2020
2019	2019		2019	2019	2019
2018	2018		2018	2018	2018

#### Yksityiskohtaiset tiedot

Valtionosuuden saajittaiset yksityiskohtaiset tiedot:

- Haku valtionosuuden saajan nimellä
- Valintalista kaikista Valtionosuuden saajista | Yksityiskohtaisista raporteista



# Kuntakohtaisen valtiosuuden laskenta vuodelle 2023 ja eteenpäin

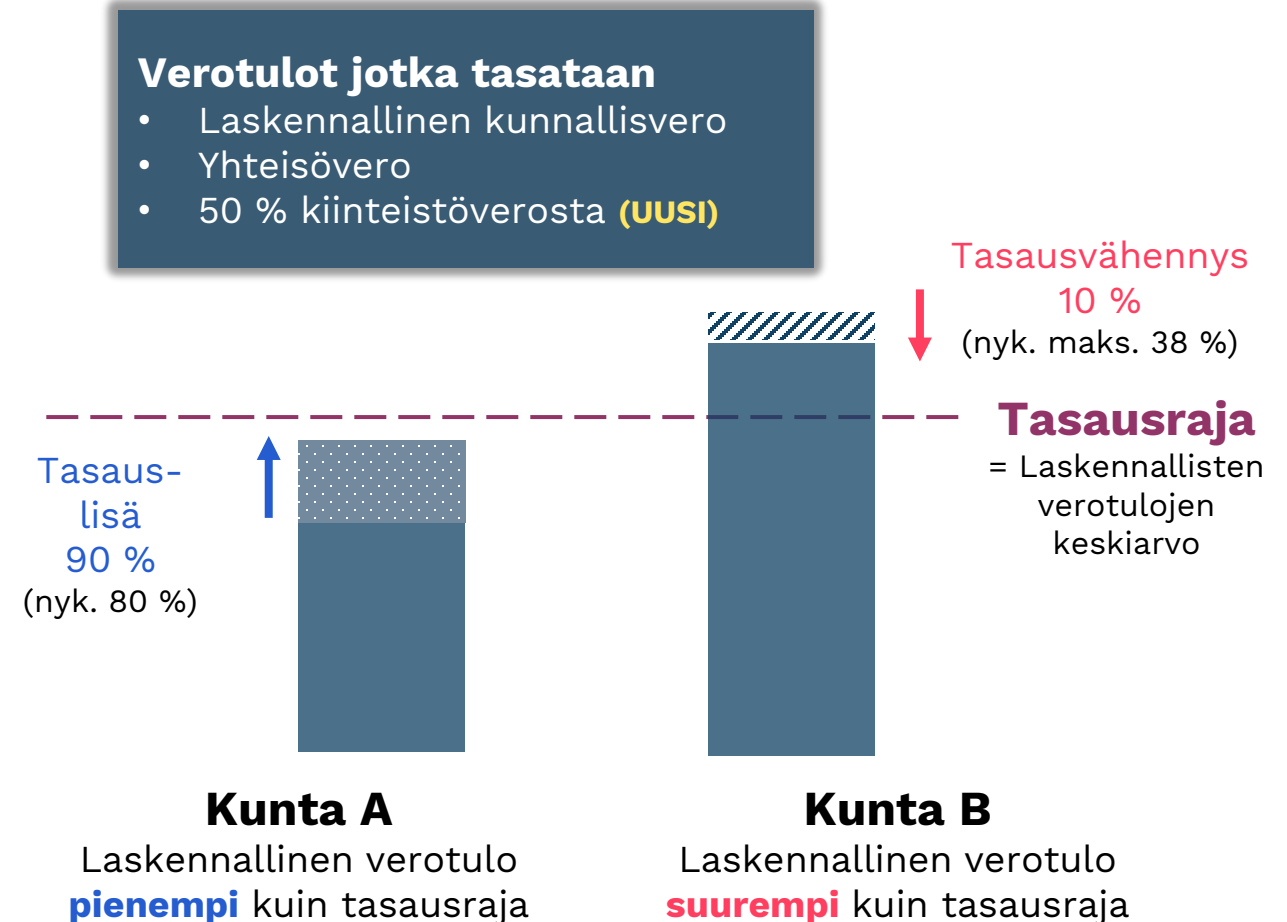
# VOS-kriteeristön muutokset

Yksityiskohtainen jaottelu, perushinnat (€)	Nykytilanne	Puhdas siirto	Esitys
<b>Ikärakenne:</b>			
Ikä 0-5	9 685,98	7 671,30	7 671,30
Ikä 6	10 264,07	8 129,14	8 129,14
Ikä 7-12	8 561,08	6 780,38	6 780,38
Ikä 13-15	14 673,88	11 621,71	11 621,71
Ikä 16-18 (ehdotus 16 ja vanhemm	4 709,16	-	60,00
Ikä 19-64	1 153,62	-	-
Ikä 65-74	2 299,72	-	-
Ikä 75-84	6 439,26	-	-
Ikä 85+	22 296,58	-	-
<b>Muut lask.kustannukset:</b>			
Sairastavuus	1 325,85	-	-
Työttömyysaste	103,04	89,64	65,50
Kaksikielisyys	317,67	276,37	276,37
Vieraskielisyys	2 231,32	1 941,25	1 620,00
Asukastiheys	44,88	39,05	39,05
Saaristo	437,23	380,39	380,39
Saaristo-osakunta	319,85	278,27	278,27
Koulutustausta	456,12	396,82	27,00
<b>Lisäosat:</b>			
Syrjäisyys	225,74	67,72	59,00
Saamen kotiseutualueen kunta	2 867,09	860,13	860,13
Työpaikkaomavaraisuus	68,50	20,55	12,15
Hyvinvoinnin ja terv. edistäminen (t	-	-	18,23
Asukasmäärän kasvu	-	-	9,70

Sote-valtionosuuksien poisto ja perushintojen muutokset.

# Laskennallisten verotulojen tasaus sote-uudistuksessa

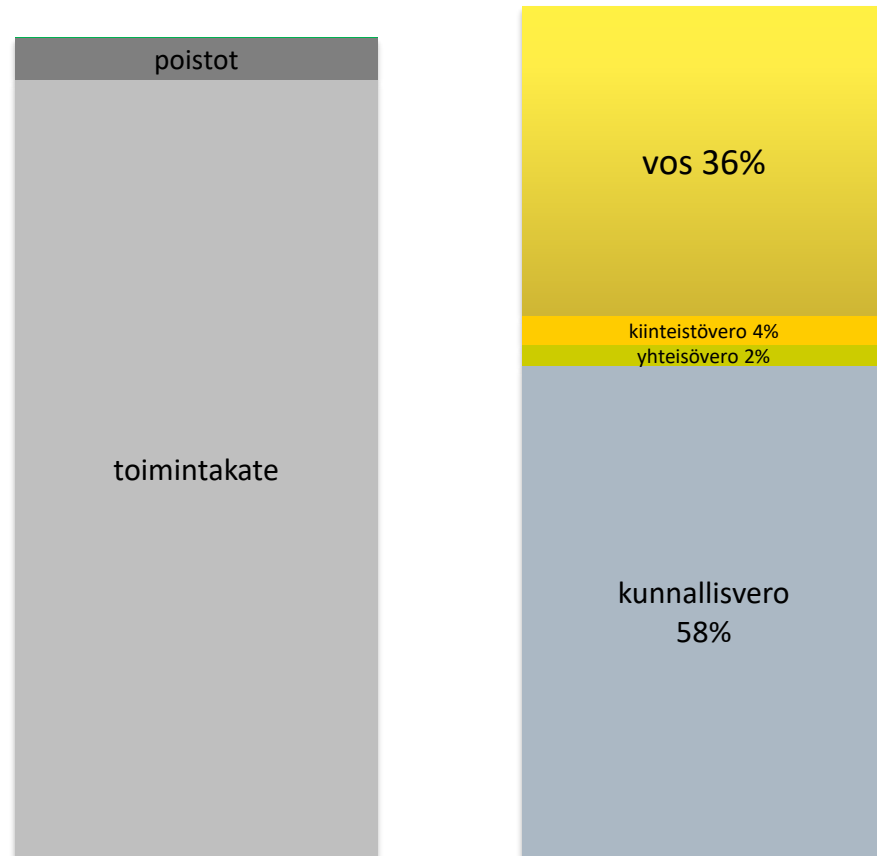
- Tasauslisän ja –vähennyksen **prosenttiosuudet** muuttuvat
- **Puolet kiinteistöverosta** sisällytetään tasattaviin verotuloihin ja ne tasataan yhdessä kunnallis- ja yhteisöveron kanssa
  - Voimalaitoksista ainoastaan ydinvoimalaitokset, ei muut voimalaitokset.



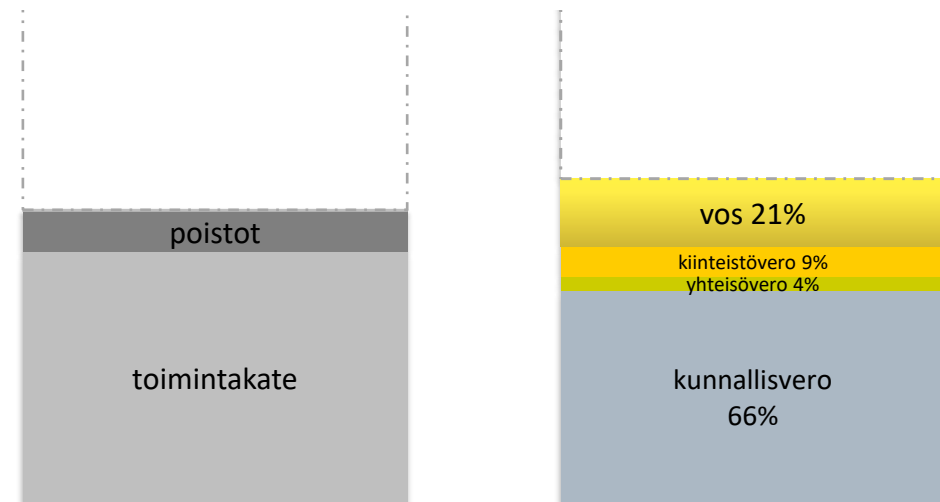


# Sote-uudistuksen vaikutus tasataan

Siirtolaskelmissa esitetään  
laskennallinen arvio  
tasapainotilasta vuonna 2022



Uuden kunnan valtionosuutta lisätään tai vähennetään tarvittaessa sen verran, että tasapainotila muuttuu maksimissaan 60 €/as **sote-uudistuksen seurauksena.**



# Muuttuvat kulut ja tuotot

Siirtyvien tehtävien nettokustannukset eli:

Toimintakate ja poistot. Esimerkiksi asiakasmaksut tulee vähennetyksi siirtävistä kuluista.

Verotuskustannusten alenema huomioidaan myös siirtävänä kuluna.

Siirtyvät nettokulut

Sote-  
valtionosuudet,  
verokompensaatiot

Sote sidonnaisten valtionosuuksien ja verokompensaatioiden siirto.

Kunnallisveroleikkaus,  
verokompensaatiot,  
efektiivisyyden muutos

Kunnallisveroprosentin leikkauksen euromääräinen vaikutus vaihtelee kunnittain. Veroprosenttiyksikön tuotto on eri ja siten myös euromäärä.

Verotuloihin  
perustuvan tasauksen  
muutos

Tasausrajoja muutetaan jonka lisäksi keskimääräinen tulo muuttuu. Kiinteistöveron huomioiminen (50%).

Yhteisöveron leikkaus

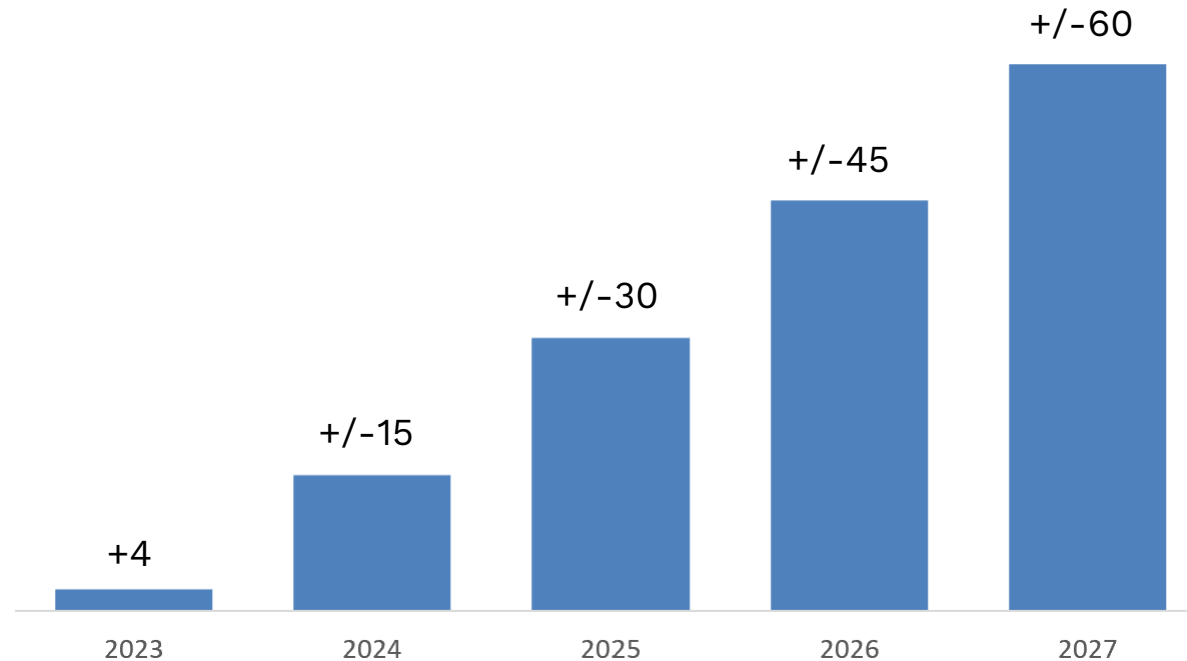
Yhteisöveroleikkauksen euromäärä vaihtelee myös kunnittain vaikka myös sen leikkausprosentti tasasuuruinen.

Järjestelmäuudistuksen  
tasaus (VOS)

Järjestelmäuudistuksen tasaus lasketaan siten, että edellä mainittujen muutosten jälkeen vaikutus talouden tasapainotilaan on maksimissaan +/-60 euroa asukasta kohden.

# Kaksiosainen järjestelmämuutoksen taseus: muutosrajoitin ja siirtymätaseus

- Sekä muutosrajoitin että siirtymätaseus jäävät pysyväksi osaksi kuntien valtionosuutta
  - Tarkistetaan kerran vuosien 2021 ja 2022 tp-tietoja vastaaviksi
- Muutosrajoitin 40/60
- Siirtymätaseus takaa porrastuksen:





# Muutosrajoittimen laskenta

## Kunta jolla siirtyvät kulut ylittävät siirtyvät tuotot

Siirtyvät kulut vs. siirtyvät tuotot

SIIRTYVÄT KUSTANNUKSET		SIIRTYVÄT TUOTOT	
Toimintakate	-31 667	Kunnallisvero	16 779
Verotuskustannusten alenema	-89	Yhteisövero	401
Poistot	0	Sote vos	9 569
		Verotulomenetysten kompensaatiot	3 062
		Verotuloihin perustuvan tasauksen muutos	1 138
<b>Siirtyvät kulut yhteensä</b>	<b>-31 756</b>	<b>Siirtyvät tuotot yhteensä</b>	<b>30 950</b>

	<b>Erotus</b>	<b>-717</b>	
	<b>Muutosrajoitin</b>	<b>-432</b>	

Huomioita:



# Muutosrajoitin ja siirtymätasaus osana uuden kunnan valtionosuutta

	Vanha kunta	Siirtyvät	Uusi kunta (2023)	Uusi kunta (2024)	Uusi kunta (2025)	Uusi kunta (2026)
<i>Valitse verotulot:</i>						
maksuunpannut verot (VM:n siirtolaskelman mukaan)	100 %	53 %	47 %			
<b>Verotulot</b>	<b>32 596</b>	<b>17 180</b>	<b>15 416</b>	<b>15 416</b>	<b>15 416</b>	<b>15 416</b>
siitä: Kunnan tulovero	29 590	16 779	12 811	12 811	12 811	12 811
siitä: Osuus yhteisöveron tuotosta	1 203	401	802	802	802	802
siitä: Kiinteistövero	1 803		1 803	1 803	1 803	1 803
<b>Valtionosuudet</b>	<b>18 564</b>	<b>13 374</b>	<b>4 108</b>	<b>4 191</b>	<b>4 306</b>	<b>4 421</b>
siitä: Kunnan peruspalvelujen valtionosuus	14 320	10 312	4 008	4 008	4 008	4 008
siitä: Verotulomenetysten kompensatiot	4 342	3 062	1 279	1 279	1 279	1 279
siitä: Opetus- ja kulttuuritoimen muut valtionosuudet	-98		-98	-98	-98	-98
siitä: Muutosrajoitin			-432	-432	-432	-432
siitä: Siirtymätasaus (jaksotettu)			-649	-566	-451	-337

Esimerkkikunnalla muutosrajoitin ja siirtymätasaus ovat negatiivisia koska siirtyvät kulut ovat siirtyviä tuottoja suuremmat (kunta hyötyy).

Järjestelmätasaus muuttaa kunnan talouden tasapainotilan muutoksen +60 €/as ylärajalle.



# Muutosrajoittimen laskenta

## Kunta jolla siirtyvät tuotot ylittävät siirtyvät kulut

SIIRTYVÄT KUSTANNUKSET		SIIRTYVÄT TUOTOT	
Toimintakate	-33 460	Kunnallisvero	46 649
Verotuskustannusten alenema	-244	Yhteisövero	487
Poistot	-259	Sote vos	7 401
		Verotulomenetysten kompensatiot	1 385
		Verotuloihin perustuvan tasauksen muutos	-9 864
<b>Siirtyvät kulut yhteensä</b>	<b>-33 963</b>	<b>Siirtyvät tuotot yhteensä</b>	<b>46 057</b>
		<b>Erotus</b>	<b>12 339</b>
		<b>Muutosrajoitin</b>	<b>7 400</b>
Huomioita:			



# Muutosrajoittimen laskenta

## Kunta jolla siirtyvät tuotot ylittävät siirtyvät kulut

	Vanha kunta	Siirtyvät	Uusi kunta (2023)	Uusi kunta (2024)	Uusi kunta (2025)	Uusi kunta (2026)
<i>Valitse verotulot:</i>						
maksuunpannut verot (VM:n siirtolaskelman mukaan)	100 %	67 %	33 %			
<b>Verotulot</b>	<b>70 128</b>	<b>47 135</b>	<b>22 993</b>	<b>22 993</b>	<b>22 993</b>	<b>22 993</b>
siitä: Kunnan tulovero	63 952	46 649	17 304	17 304	17 304	17 304
siitä: Osuus yhteisöveron tuotosta	1 460	487	973	973	973	973
siitä: Kiinteistövero	4 716		4 716	4 716	4 716	4 716
<b>Valtionosuudet</b>	<b>3 400</b>	<b>-4 614</b>	<b>16 859</b>	<b>16 664</b>	<b>16 511</b>	<b>16 359</b>
siitä: Kunnan peruspalvelujen valtionosuus	-866	-5 999	5 133	5 133	5 133	5 133
siitä: Verotulomenetysten kompensatiot	1 896	1 385	510	510	510	510
siitä: Opetus- ja kulttuuritoimen muut valtionosuudet	2 370		2 370	2 370	2 370	2 370
siitä: Muutosrajoitin			7 400	7 400	7 400	7 400
siitä: Siirtymätasaus (jaksotettu)			1 444	1 250	1 097	944

Esimerkkikunnalla muutosrajoitin ja siirtymätasaus ovat positiivisia koska siirtyvät kulut ovat siirtyviä tuottoja pienemmät. Järjestelmätasaus muuttaa kunnan talouden tasapainotilan muutoksen -60 €/as alarajalle.

**Katso ainakin**  
**yhteenvedot:**  
**Kuntatalousohjelma -**  
**Valtiovarainministeriö**  
**(vm.fi)**

# Kunnista hyvinvointialueille siirtyvät kustannukset ja tulot

## Siirtyvät kustannukset

**21,2**  
mrd. euroa

Kuntien vuoden 2021 tilinpäätösarvioiden ja vuoden 2022 talousarvioiden perusteella kunnilta hyvinvointialueille siirtyvien tehtävien nettokustannukset ovat hieman yli 21 mrd. euroa

=

## Siirtyvät tulot

**5,4**  
mrd. euroa

Kunnan peruspalvelujen valtionosuudesta

**1,9**

mrd. euroa

Kuntien veromenetysten korvauksista

**0,8**

mrd. euroa

Kuntien yhteisöverosta jako-osuutta alentamalla

**13,2**

mrd. euroa

Kunnallisverosta kaikkien kuntien veroprosenttia 12,64 %-yks. alentamalla\*

\* Kuntien väliset kunnallisveroprosenttien vaihteluvälit ja kuntalaisten veroasteet pysyvät ennallaan 12,64 %-yksikön siirron jälkeen.

# Sote-uudistuksen myötä siirtyvien erien tarkentuminen kevääseen 2021 verrattuna

Siirtyvät erät	Kevät 2021	Kevät 2022	Muutos
Siirtyvät nettokustannukset	20,63 mrd. €	21,23 mrd. €	0,6 mrd. €
Leikattava valtionosuus (sote-osa)	5,32 mrd. €	5,36 mrd. €	0,04 mrd. €
Leikattava veromenetysten kompensaatio (70 %)	1,84 mrd. €	1,94 mrd. €	0,1 mrd. €
Leikattava yhteisövero (-1/3)	0,67 mrd. €	0,82 mrd. €	0,15 mrd. €
Kunnallisverosta leikattavaksi jäävä osuus	12,8 mrd. €	13,2 mrd. €	0,4 mrd. €
<b>Leikattava veroprosentti</b>	<b>12,39 %-yks.</b>	<b>12,64 %-yks.</b>	<b>0,25 %-yks.</b>

TA21+TS22  
vs.  
TPA21+TA22  
**+2,9 %**





# Kuntien tuloslaskelman muodostuminen

Nykytilanne verrattuna uudistuksen jälkeiseen tilanteeseen vuoden 2022 tasolla.

Kunnan tuloslaskelman muodostuminen	Nykytilanne, milj. €	Uudistuksen jälkeen, milj. €	Muutos, milj. €
Toimintakate + poistot	-36 322	-15 088	21 234
Kunnallisvero (12,64 %-yksikön siirto)	21 284	8 114	-13 170
Yhteisövero	2 451	1 634	-817
Kiinteistövero	2 089	2 089	0
Peruspalvelujen valtionosuus (VM)	7 947	2 609	-5 338
Vos-muutosrajoitin	0	-4	-4
Veromenetysten korvaus	2 777	833	-1 944
Valtionosuus, OKM	2	2	0
Rahoituserät, netto	343	343	0
Verotuskust. alentuminen (kunnat)	0	62	62
Vos-järjestelmämuutoksen tasaus	0	0	0
Vuosikate – poistot (tasapainotila)	571	595	23

# Kuntien valtionavut vuosina 2022–2026

Kuntien ja kuntayhtymien valtionavut, milj. euroa, kehysvuodet vuoden 2023 hintatasossa

	2022 TA	2023 JTS	2024 JTS	2025 JTS	2026 JTS
<b>Laskennalliset valtionosuudet</b>	9 099	3 988	3 929	3 880	3 889
VM, valtionosuus kunnille peruspalvelujen järjestämiseen	7 983	2 706	2 736	2 746	2 756
OKM <sup>1)</sup>	1 115	1 282	1 192	1 134	1 132
josta kuntayhtymien osuus	1 053	1 058	1 052	1 040	1 040
<b>Muut valtionavut</b>					
OM yhteensä	11	11	32	0	0
VM yhteensä	30	11	11	11	11
OKM yhteensä	234	213	177	173	173
MMM yhteensä	4	4	4	4	4
LVM yhteensä	45	41	41	41	41
TEM yhteensä	208	171	191	201	201
STM yhteensä <sup>2)</sup>	695	71	71	71	71
YM yhteensä	57	42	18	18	9
<b>Muut valtionavut yhteensä, milj. euroa</b>	1 285	565	546	520	511
<b>Verotulomenetysten korvaukset</b>	2 648	806	836	870	880
<b>Valtionavut yhteensä, milj. euroa</b>	13 031	5 359	5 310	5 270	5 280

1) Kuntien laskennallinen osuus on arvioitu OKM:n hallinnonalan (ml. yksityiset) kokonaisuudesta.

2) Sote-uudistuksen myötä suurin osa STM:n hallinnonalan valtionavuista siirtyy hyvinvointialueille vuonna 2023.

# Ollaan yhteyksissä

Olli Riikonen

Erityisasiantuntija (valtionosuudet ja –avustukset)

Puh. 050 477 5619

[oli.riikonen@kuntaliitto.fi](mailto:oli.riikonen@kuntaliitto.fi)

Twitter [@Riikosenolli](https://twitter.com/Riikosenolli)

Facebookissa [Kuntien valtionosuusaktivistit](https://www.facebook.com/KuntienValtionosuusaktivistit)



[www.kuntaliitto.fi](http://www.kuntaliitto.fi)





# KUNTA LIITTO