

Pääekonomistin katsaus

Kuntamarkkinat 14.-15.9.2016

Minna Punakallio
Pääekonomisti
Suomen Kuntaliitto



Yleiset talousnäkymät ovat pysyneet vaihteina jo pitkään

- Kansainväliseen talouteen liittyviä epävarmuuksia:
 - » Poliittiset ja geopoliittiset epävarmuudet, kuten USA:n presidentinvaalit, Lähi-itä, Brexit
 - » Kiinan talouskasvun hidastuminen, kehittyneissä maissa alhainen tuottavuuskasvu, korkea velkaantuminen, ikääntyminen
- Suomen talous on palannut vaisulle kasvu-uralle yksityisen kulutuksen ja rakentamisen vetämänä
- Viennin ja teollisuustuotannon kehitys polkee paikallaan

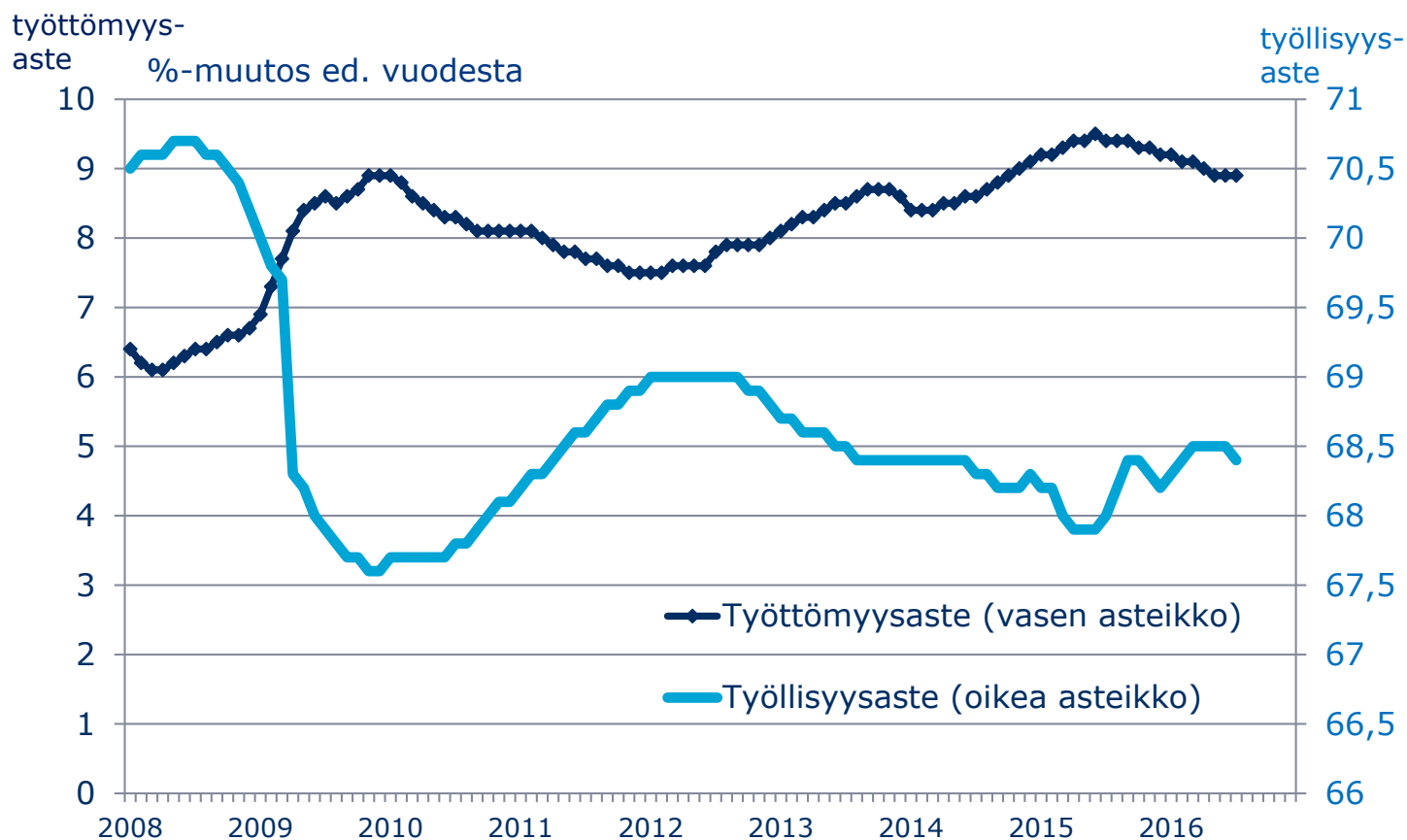
Tuotannon suhdannekuvaaja ohittanut suhdannekuopan, kasvuluvut matalat

Kausitasoitettu tuotanto laski kesäkuussa 0,1 % edellisestä kuukaudesta



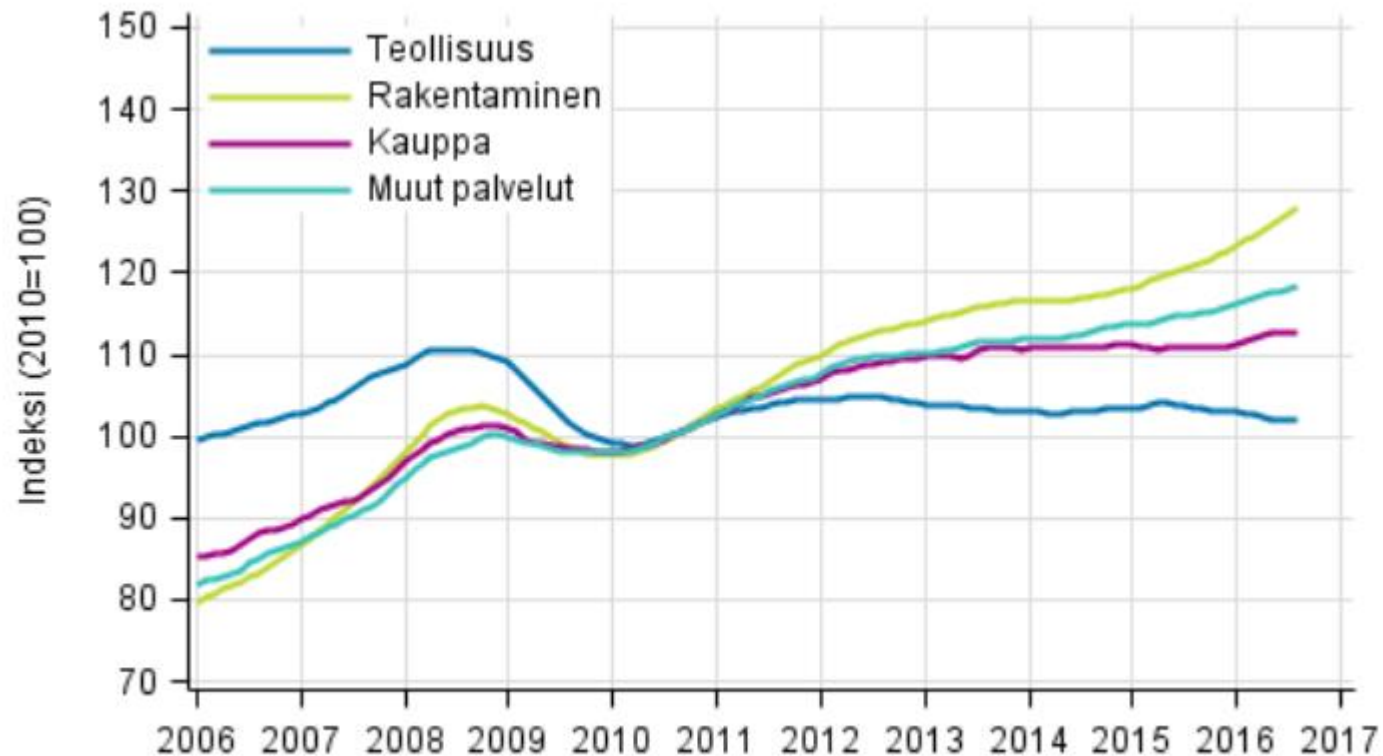
Työmarkkinoiden tila

Työttömyys- ja työllisyysasteen trendi, %-muutos



Kuntien työllisyys heinäkuussa 2016 ed. vuoteen verrattuna: -1,3 %.

Kuluvana vuonna koko talouden palkkasumma on kasvanut edellisestä vuodesta 1,2 %, julkisella sektorilla -0,3 %



Source: Statistics Finland, 2017

Yleinen taloudellinen tilannekuva ei ole muuttumassa lähivuosina

- Kuluvan vuoden BKT-ennusteet tyypillisesti 0,7-1,4 prosentin haarukassa
- Ensi vuodelle ennakoitaan 0,9-1,3 prosentin BKT-kasvua
- Harvalla ennustelaitoksella vielä ennusteita vuodesta 2018, haarukka 0,6-1,3 prosenttia
- Suomen kasvunäkymät euroalueen hitaimmasta päästä

Kuntatalous ja kiky



Kilpailukyky sopimuksen tavoitteena on lisätä työllisyyttä, talouskasvua ja sopeuttaa julkista taloutta

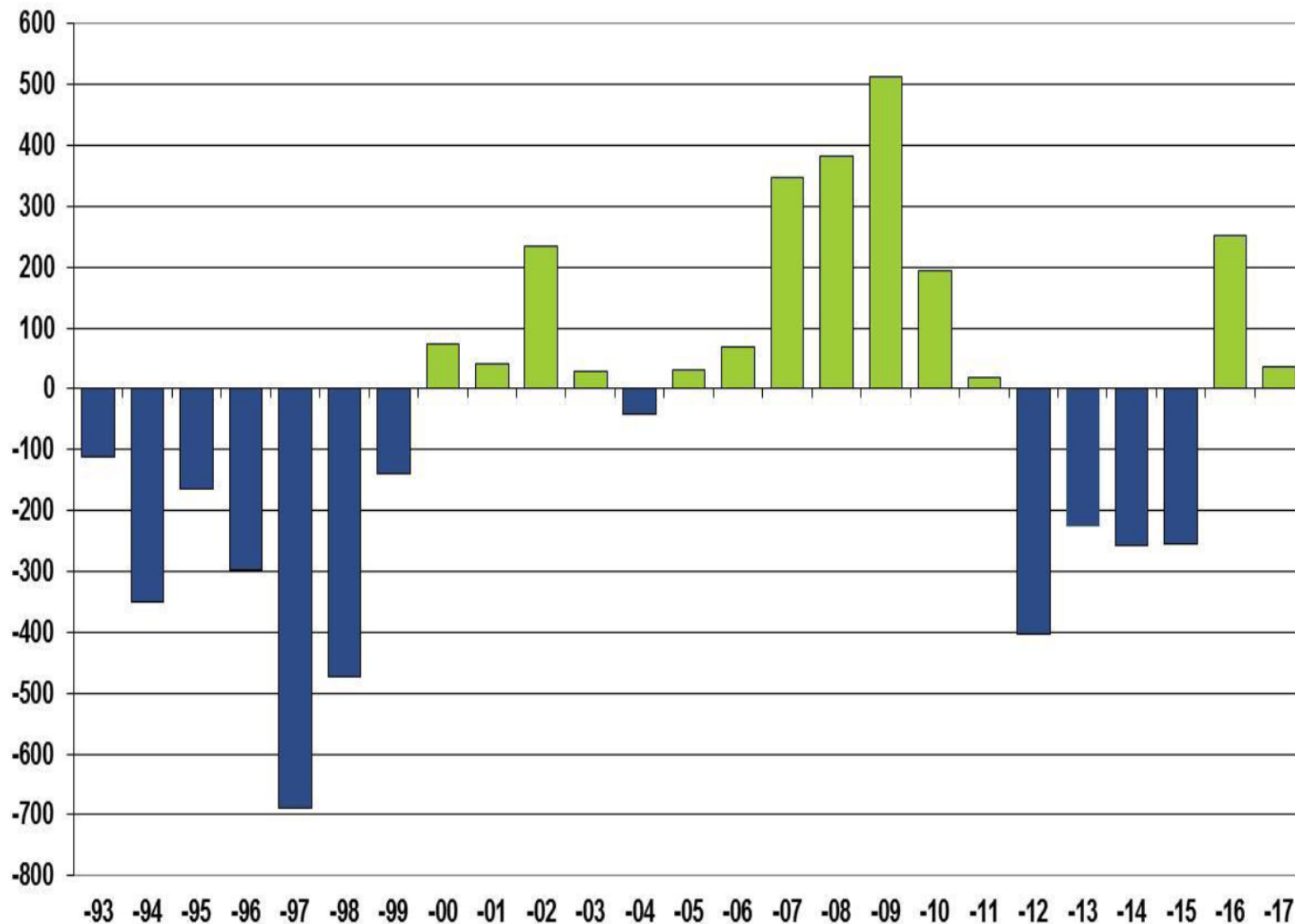
- Keskeiset toimet:
 - » Palkkoja ei koroteta 2017
 - » Julkisen sektorin lomarahen leikkaus 30 prosentilla 2017-2019
 - » Työajan pidennys 24 tuntia vuodessa pysyvästi
 - » Työnantajan työeläkemaksun, työttömyysvakuutusmaksun ja sosiaaliturvamaksun asteittainen alentaminen 2017-2020
 - » Vastaavasti korotetaan palkansaajien eläke- ja työttömyysvakuutusmaksuosuuksia
 - korotus vähentää kuntien verotuloja
 - » Palkansaajille tuloverokevennyspaketti, jotta edellä mainitut vakuutusmaksujen korotukset eivät pienennä ostovoimaa
 - Veroperustemuutokset kompensoidaan kunnille
 - » Kaikkien työnantajien sosiaaliturvamaksun alennus rahoitetaan julkisen sektorin säästöillä
 - Peruspalvelujen valtionosuuksissa lomarahojen vähennyksen säästö leikataan täysimääräisesti, työajan pidennyksen laskennallinen, asteittain kasvava säästö leikataan 75-prosenttisesti vuonna 2017, tämän jälkeen täysimääräisesti
 - Myös OKM:n valtionosuusrahoitusta leikataan

Kilpailukyky sopimus kiristää 2017 kuntataloutta lievästi

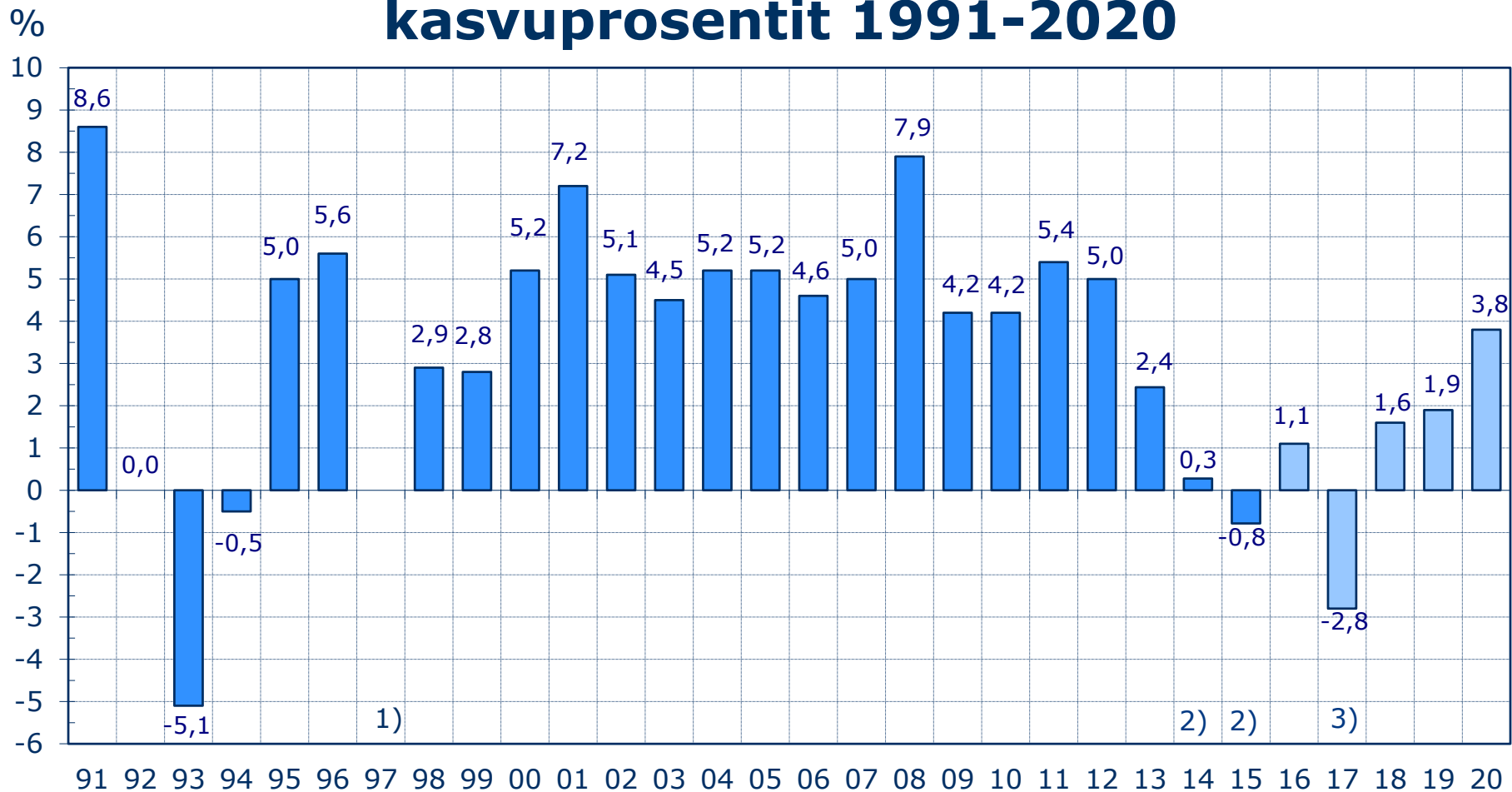
- Kiky-sopimus pienentää kuntatalouden menoja 2017 VM:n arvion mukaan **683 milj. €**
 - » Työnantajamaksualennukset
 - » Lomarahaleikkaukset 2017-2019
 - » Työajan pidentäminen
- Kiky-sopimus pienentää kuntatalouden tuloja yht. **773 milj. €**
 - » Maksualennukset ja muut kiky-päätökset vähentävät kunnallisveron tuottoa, yhteisöveroon pieni lisäys
 - » Sekä peruspalvelujen valtionosuutta että OKM:n valtionosuuksia leikataan
- Kikyn yhteisvaikutus kuntatalouteen on **-90 milj. €**
 - » Kiky-sopimus alentaa kuntien kustannustasoa, mikä vaikuttaa valtionosuuksiin myös peruspalvelujen hintaindeksin laskemisen kautta
- Kunnittain vaikutukset vaihtelevat paljon

Valtion toimenpiteiden vaikutus kuntatalouteen verrattuna edellisen vuoden talousarvioon

milj. euroa



Kuntien ja kuntayhtymien toimintamenojen kasvuprosentit 1991-2020



1) Mm. opetustoimen ylläpitäjämallin johdosta vuosi 1997 ei ole vertailukelpoinen aikaisempien vuosien kanssa

2) Vuosina 2014-2015 toimintamenojen kasvua hidastaa kunnallisten ammattikorkeakoulujen sekä liikelaitosten yhtiöittäminen. Ilman näitä yhtiöittämiä kasvu olisi vuosina 2014 ja 2015 ollut noin 1 %.

3) Vuonna 2017 toimintamenojen kasvua hidastaa perustoimeentulotuen maksatuksen ja laskutuksen siirto Kelalle sekä kiky-sopimus. Ilman näitä toimenpiteitä kasvu olisi noin +0,8 %.

Kuntien ja kuntayhtymien talous, mrd. €

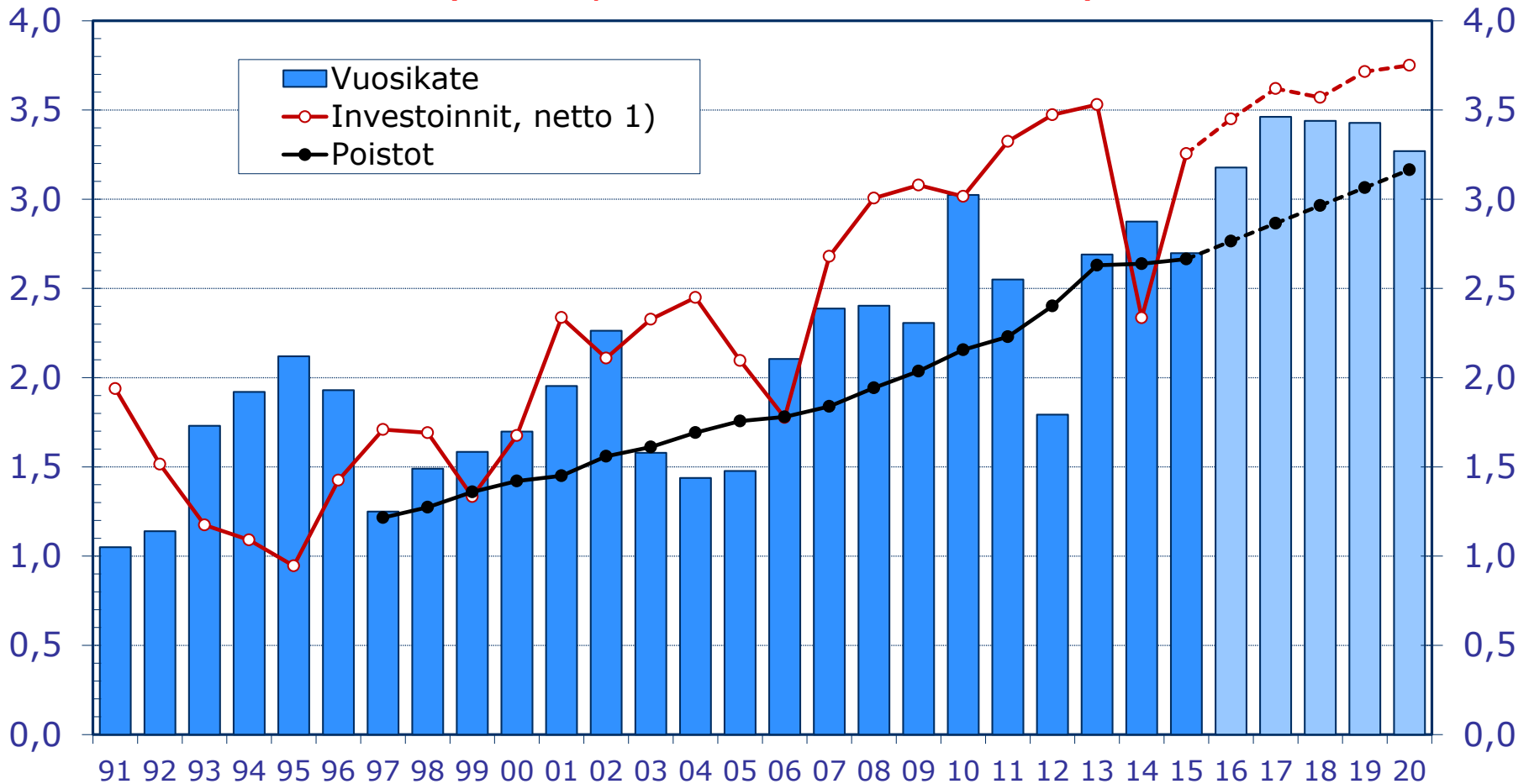
(painelaskelman mukaan)

	2014 1)	2015* 1)	2016**	2017**	2018**	2019**	2020**
Toimintakate	-26,67	-27,56	-27,88	-27,01	-27,41	-27,89	-29,06
Verotulot	21,18	21,77	21,96	21,81	22,33	22,98	23,81
Käyttötalouden valt.os.	8,20	8,23	8,80	8,37	8,23	8,05	8,26
Rahoituserät, netto	0,17	0,25	0,30	0,30	0,29	0,28	0,26
Vuosikate	2,88	2,70	3,18	3,46	3,44	3,43	3,27
Poistot	-2,64	-2,66	-2,76	-2,86	-2,96	-3,06	-3,16
Satunnaiset erät, netto	1,92	0,33	0,27	0,27	0,27	0,27	0,27
Tilikauden tulos	2,16	0,37	0,68	0,86	0,74	0,63	0,37
<hr/>							
Tulorah. korjauserät	-2,56	-0,61	-0,55	-0,55	-0,55	-0,55	-0,55
Tulorahoitus	2,24	2,42	2,89	3,18	3,15	3,14	2,98
Investoinnit, netto	-2,34	-3,26	-3,45	-3,62	-3,57	-3,72	-3,75
Rahoitusjäämä ²⁾	-0,10	-0,83	-0,56	-0,44	-0,42	-0,57	-0,77
Lainakanta	16,53	17,40	18,01	18,50	18,96	19,58	20,40
Rahavarat	5,30	5,11	5,11	5,11	5,11	5,10	5,10

1) Kunnallisten liikelaitosten yhtiöittäminen paransi vuonna 2014 tilikauden tulosta arviolta noin 1,7 mrd. euroa. Vuonna 2015 liikelaitosten yhtiöittäminen heikensi toimintakatetta arviolta 0,45 mrd. euroa.

2) Rahoitusjäämä = Toiminnan ja investointien rahavirta = Tulorahoitus + investoinnit, netto
Tulorahoitus = Vuosikate + satunnaiset erät, netto + tulorahoituksen korjauserät

Kuntien ja kuntayhtymien vuosikate, poistot sekä investoinnit¹⁾ 1991-2020, mrd. € (käyvin hinnoin) (arviot painelaskelman mukaan)



Lähde: Vuodet 1991-2015 Tilastokeskus.
Vuosien 2016-2020 arviot VM 5.9.2016

1) Investoinnit, netto = Käyttöomaisuusinvestoinnit - rahoitusosuudet - käyttöomaisuuden myyntitulot.
Vuoden 2014 nettoinvestointien tasoon vaikuttaa kunnallisten liikelaitosten yhtiöittäminen.

Kilpailukyky sopimuksen ja budjettiriihen kaikki vaikutukset yksittäisen kunnan talouteen ja budjetointiin 2017

FCG Koulutuksen ja Suomen Kuntaliiton kuntatalousyksikön järjestämä *maksuton* videokoulutus 20.9.2016 klo 9:30-12:00

Lisätiedot ja ilmoittautuminen: koulutus.fcg.fi