

Kilpailukyky sopimuksen ja budjettiriihen vaikutukset kunnan tuloihin ja budjetointiin 2017

20.9.2016
Minna Punakallio
Pääekonomisti
Suomen Kuntaliitto



VM: Talouden tilannekuvassa ei merkittävää käännettä parempaan

- Kuluvana ja ensi vuonna Suomen BKT:n ennustetaan kasvavan noin prosentin vauhtia
 - » Vaimean kasvun taustalla yksityinen kulutus ja investoinnit
 - » Viennin kehitys heikkoa, markkinaosuuksien menettäminen kansainvälisessä kaupassa jatkuu
- Viimeisen vuoden aikana työllisyydessä käänne parempaan. Hallituksen työllisyysastetavoite on kuitenkin kaukana.
 - » 2017 työttömyysaste alenee, pitkäaikaistyöttömyys kasvaa kuitenkin edelleen.
- Hintojen ja ansioiden nousu hyvin maltillista
 - » Kilpailukyky sopimus parantaa kustannuskilpailukykyä

VM: Julkinen talous edelleen alijäämäinen 2017

- Julkinen talous velkaantuu yhä
 - » Valtion velka 51 % suhteessa BKT:hen
 - » Kuntatalouden velka 8,5 % suhteessa BKT:hen
- Hidas talouskasvu ja veroperuste-/maksumuutokset rajoittavat veropohjan kasvua
- Julkisia menoja kasvattaa esim. väestön ikääntyminen, toisaalta sopeutustoimet pienentävät julkisia menoja

Kilpailukyky-sopimuksen eli ns. kiky-sopimuksen vaikutukset kuntatalouteen



Kilpailukyky sopimuksen tavoitteena on lisätä työllisyyttä, talouskasvua ja sopeuttaa julkista taloutta

- Kiky-sopimuksen tavoitteena on parantaa suomalaisen työn ja yritysten kilpailukykyä
 - » Maltillinen palkkaratkaisu, lomarahojen leikkaus julkisella sektorilla
 - » Välillisten työvoimakustannusten siirto yrityksiltä palkansaajille
 - » Muuta, esim. mistä voidaan neuvotella paikallisessa sopimisessa
- VM:n mukaan sopimus voi lisätä pidemmällä aikavälillä työllisyyttä noin 40 000 hengellä veronalennukset huomioiden
- Sopimuksen tavoitteena on sopeuttaa julkista sektoria noin 0,5 %-yksikköä suhteessa BKT:hen
 - » Julkinen sektori rahoittaa sairausvakuutusmaksun rahoitusratkaisun

Kilpailukyky sopimuksen toimet: palkkoihin ei tule sopimuskorotuksia

- Uudet työ- ja virkaehtosopimukset ajalle **1.2.2017–31.1.2018**
- Sopimukseen ei tehdä palkkaa tai muita kustannusvaikutteisia työehtoja koskevia muutoksia
 - » **Ei sopimuskorotuksia vuonna 2017**
 - » Pienentää palkkakustannuksia ja palkoista maksettavia kunnallisveroja
- Koskee koko kunta-alaa ja kaikkia sopimusaloja eli 422 000 palkansaajaa

| Prosenttia: | 2014 | 2015 | 2016 | 2017 | 2018 | 2019 | 2020 |
|----------------------------------|------|------|------|------|------|------|------|
| Palkkasumman muutos | 0,3 | 1,0 | 1,7 | 0,8 | 1,7 | 2,3 | 3,0 |
| Kuntien palkkasumman muutos | -0,5 | -1,0 | 0,1 | -1,8 | 0,8 | 1,3 | 3,4 |
| Kuntien ansiotasoindeksin muutos | 0,7 | 0,8 | 1,0 | 0,7 | 1,1 | 1,7 | 2,1 |

Kilpailukykysovimuksen toimet: julkisen sektorin lomarahojen leikkaus 2017-2019

- Julkisen sektorin eli myös kuntien ja kuntayhtymien lomarahoja leikataan 30 prosentilla nykyisestä tasosta
 - » 6 % => 4,2 %, 5 % => 3,5 %, 4 % => 2,8 % (prosentti riippuu työntekijän loman pituudesta)
- Lomarahaleikkaus koskee 1.2.2017 – 30.9.2019 välillä maksettavia lomarahoja
- KT:n, Kuntaliiton ja VM:n yhteinen arvio: työvoimakustannukset pienenevät 1,46 % eli 309 milj. euroa vuonna 2017.
- Epäsuora vaikutus: pienentää kunnallisveron tuottoa 65 milj. €.

Kilpailukyky sopimuksen toimet: työajan pidentäminen 24 tuntia vuodessa pysyvästi

- Vuosittaista työaikaa pidennetään keskimäärin 24 tunnilla vuosittaista ansiotasoa muuttamatta.
 - » Pääsääntöisesti viikoittaista työaikaa pidennetään 30 minuutilla
 - » Ratkaisut vaihtelevat kunta-alalla sopimuskohtaisesti
- Vuosityöajan pidennys ei suoraan vaikuta kuntatalouden menoihin. Pienentää kuitenkin työvoimatarvetta kuntataloudessa ja vähentää sitä kautta kunnallisveroa. Luo mahdollisuuden alentaa toimintamenoja, mutta vaatii päätöksiä ja toimia kunnissa.
- VM: Tehtyjen työpäivien määrä (217), josta saadaan tehdyn työajan pidennykseksi vuodessa 21,7 tuntia. Säästö realisoituu eri toimialoilla, pl. koulutus, vähitellen: arvio säästövaikutuksen jaksotuksesta 93 milj. € 2017, nousee 245 milj. euroon 2020

Kilpailukyky sopimuksen toimet: Työnantajan työeläke-, työttömyysvakuutus- ja sairausvakuutusmaksun asteittainen alentaminen

- Kiky-sopimuksessa sovittiin tietyistä maksualennuksista 2017 (perässä VM:n vaikutusarvio kuntataloudessa 2017)
 - » KuEL vähintään 0,20 %-yksikköä -> -33 milj. €
 - » Työttömyysvakuutusmaksu keskimäärin 0,45 %-yksikköä -> -95 milj. €
 - » Sairausvakuutusmaksu 0,94 %-yksikköä -> -153 milj. €
- **Vuoden 2017 maksutasot vahvistetaan loppuvuonna**
- Vuonna 2017 maksualennusten yhteensä arvioidaan keventävän kuntatyönantajan työvoimakustannuksia **281 milj. €**, 413 milj. € vuonna 2018 ja siitä eteenpäin noin 490 milj. €
- VM olettaa maksualennusten lisäävän yhteisöveron tuottoa 59 milj. € vuonna 2017
- Maksualennusten laskennallinen vaikutus peruspalvelujen hintaindeksiin on 0,9 prosenttiyksikköä indeksiä pienentävä (paino indeksissä 15,5 %) => ennuste -0,7 % vuonna 2017
- Negatiivinen indeksi vaikuttaa myös valtionosuusindeksiin: Työvoimakustannusten alenemisen seurauksena leikataan kuntien valtionosuuksista -78 milj. euroa

Kuntatyönantajan sosiaalivakuutusmaksuja

(Prosenttia maksun perusteena olevasta palkasta)

| MAKSU/VUOSI | 2014 | 2015 | 2016 | 2017 | 2018 |
|--|--------------------|--------------------|--------------------|--------------------|--------------------|
| Sairausvakuutusmaksu | 2,14 | 2,08 | 2,12 | 1,06 | 1,13 |
| Työttömyysvakuutusmaksu | 2,95 ^{a)} | 3,15 ^{b)} | 3,90 ^{c)} | 3,30 ^{d)} | 3,30 ^{d)} |
| KuEL-maksu (keskimäärin) | 23,70 | 23,65 | 23,21 | 21,95 | 21,75 |
| - työnantajan palkkaperusteinen maksuosa | 16,85 | 17,20 | 17,10 | - | - |
| - varhaiseläkemenoperusteinen maksuosa | 0,90 | 0,80 | 0,90 | - | - |
| - eläkemenoperusteinen maksuosa | 5,95 | 5,65 | 5,21 | - | - |
| VaEL-maksu (keskimäärin) | 21,30 | 21,11 | 17,82 | 17,01 | 16,81 |
| MUUT (keskimäärin) | 0,70 | 0,70 | 0,70 | 0,70 | 0,70 |
| Työnantajan maksut (keskim.) | 29,25 | 29,33 | 29,39 | 26,52 | 25,84 |
| KuEL-vakuutetun maksu (keskim. ^{f)}) | 5,85 | 6,00 | 6,00 | 6,45 | 6,65 |

a) 0,75 % palkkasumman ensimmäiseen 1 990 500 euroon asti

b) 0,80 % palkkasumman ensimmäiseen 2 025 000 euroon asti

c) 1,00 % palkkasumman ensimmäiseen 2 044 500 euroon asti

d) Palkkasummarajan ylittävältä osalta

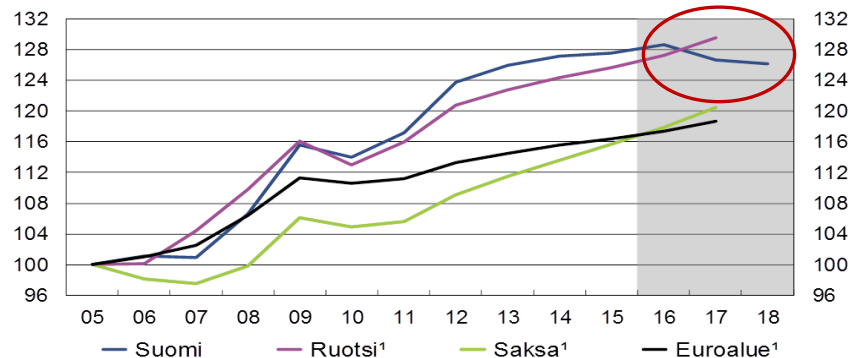
f) Työntekijöiden eläkevakuutusmaksu eriytyi vuodesta 2005 alkaen alle 53-vuotiaiden ja 53-vuotta täyttäneiden työntekijöiden maksuprosentiksi

Kilpailukykysovimuksen toimet: Menosäästöt yhteensä

Kikyn vaikutukset kuntien toimintamenoihin

- Sosiaalivakuutusmaksuperusteet kevenevät vuoteen 2020 mennessä yhteensä noin kolmella prosenttiyksiköllä
- VM:n mukaan rakenteelliset muutokset laskevat kuntatyönantajan työvoimakustannuksia vajaat 1,5 prosenttia
- Kuntatyönantajan kustannukset laskevat 683 milj. € vuonna 2017, 913 milj. € vuonna 2018 ja 1022 milj. € vuonna 2019

Yksikkötyökustannukset
2005=100, nimelliset



¹ Euroopan komission ennuste

Lähde: Euroopan komissio, Tilastokeskus, VM

Kilpailukykysovimuksen toimet: Palkansaajien sosiaalivakuutusmaksuja korotetaan työnantajan maksualennuksia vastaavasti

- Palkansaajan maksukorotukset, erityisesti päivärahamaksu, lisäävät palkansaajille myönnettyjä verovähennyksiä
- Pienentävät kunnallisveron tuottoa 356 milj. € vuonna 2017
- Maksujen muutoksista aiheutuvia verotulomenetyksiä ei kompensoida kunnille
- Eli sosiaalivakuutusrahastoihin kertyy tarpeellinen määrä rahoitusta, mutta valtion ja kuntien verotulot pienenevät

| Vakuutettujen sotumaksut, % | 2014 | 2015 | 2016 | 2017 |
|--------------------------------------|------|------|------|------|
| Vakuutetun sairaanhoitomaksu | 1,32 | 1,32 | 1,3 | 0,06 |
| Palkansaajan päivärahamaksu | 0,84 | 0,78 | 0,82 | 1,54 |
| Palkansaajan työttömyysvakuutusmaksu | 0,50 | 0,65 | 1,15 | 1,60 |
| Palkansaajan eläkemaksu, alle 53-v. | 5,55 | 5,70 | 5,70 | 6,15 |
| Palkansaajan eläkemaksu, yli 53-v. | 7,05 | 7,20 | 7,20 | 7,65 |

Kikyyn liittyvä veropaketti keventää palkansaajan tuloverotusta keskimäärin 0,6 prosenttiyksikköä

- Palkansaajien verotus kevenee 515 milj. €, mikä tarkoittaa keskimääräiselle palkansaajalle noin 0,6 prosenttiyksikön tuloveroasteen kevennystä
 - » Eläketulon verotusta kevennetään vastaavasti
- Verokevennykset kohdistuvat tasaisesti eri tuloluokkiin
- Maksukorotusten kompensoimiseksi alle 12000 euroa vuodessa ansaitseville tulonsaajille suunnataan 30 milj. euron lisäkevennys
- Veroperustemuutosten vaikutus kompensoidaan kunnille
 - » Maksumuutokset pienentävät kuitenkin verotuottoja

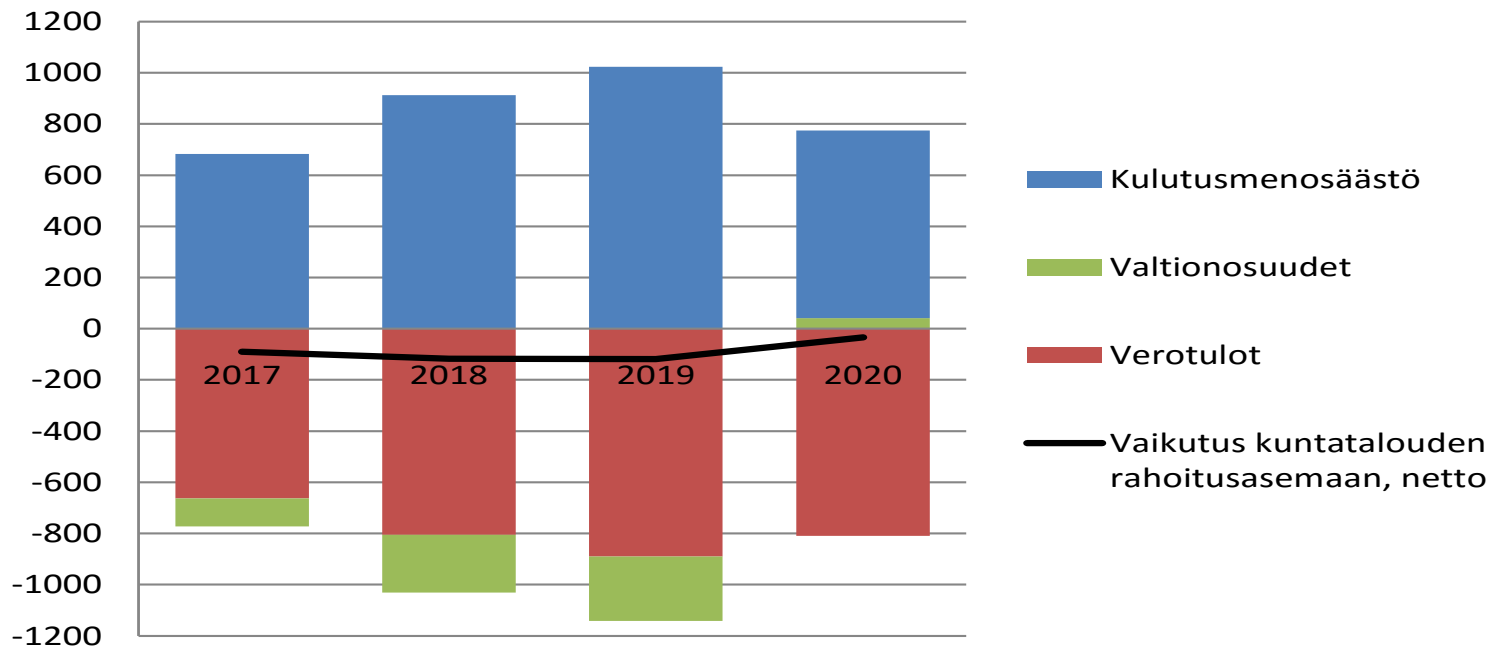
Kilpailukyky sopimuksen toimet: Kaikille työnantajille suunnattu sosiaaliturvamaksun alennus rahoitetaan julkisen sektorin säästöillä

- Kiky-sopimuksesta syntyvät toimintamenosäästöt huomioidaan kuntien valtionosuuksissa 2017.
 - » Peruspalvelujen valtionosuuksissa lomarahojen vähennyksen säästö (309 milj. €) leikataan täysimääräisesti, työajan pidennyksen laskennallinen, asteittain kasvava säästö leikataan 75-prosenttisesti (70 milj. €), tämän jälkeen täysimääräisesti
 - » OKM:n valtionosuusrahoitusta leikataan 16 milj. €
- Vuosina 2018-2019 peruspalvelujen vuos-leikkaus nousee reiluun 500 milj. euroon

Kilpailukyky sopimus kiristää 2017 kuntataloutta lievästi

- Kiky-sopimus pienentää kuntatalouden menoja VM:n arvion mukaan **683 milj. €**
 - » Työnantajamaksualennukset: 281 milj. €
 - » Lomarahaleikkaukset: 309 milj. €
 - » Työajan pidentäminen: 93 milj. €
- Kiky-sopimus pienentää kuntatalouden tuloja yht. **-773 milj. €**
 - » Työntekijän maksukorotukset vähentävät kunnallisveroa: -356 milj. €
 - » Työnantajan maksualennukset lisäävät yhteisöveroa: 59 milj. €
 - » Lomarahaleikkaus vähentää kunnallisveron tuottoa: -65 milj. €
 - » Työajanpidennys pienentää kunnallisveron tuottoa: -32 milj. €
 - » Peruspalvelujen valtionosuutta vähennetään -379 milj. €
- Kikyn yhteisvaikutus kuntatalouteen on **-90 milj. €**
- Kiky-vaikutuksiin liittyy myös se, että sopimus alentaa kuntien kustannustasoa ja painaa kuntien peruspalvelujen hintaindeksi negatiiviseksi. Negatiivinen pphi-indeksi pienentää kuntien valtionosuuksia 78 milj. eurolla vuonna 2017

Kilpailukykysovimuksen vaikutukset kuntatalouteen*, milj. eur.



*Ml. työtulon ja eläketulon verokevennyks. Ei huomioitu työllisyyden ja talouskasvun vahvistumisen kautta tulevia positiivisia vaikutuksia kuntatalouteen.

Kilpailukykysovimuksen kokonaisvaikutus kuntataloutta vahvistava

Hillitsee kuntatalouden menojen kasvua

- Työnantajamaksualennukset
- Lomarahaleikkaukset 2017-2019
- Työajan pidentäminen

Pienentää kuntatalouden tuloja

- Maksualennusten, lomarahaleikkausten sekä työajan pidentämisen ja niistä syntyvien säästöjen vaikutus verotuloihin
- Säästöjen huomioiminen valtionosuuksissa

Tukee talouskasvua ja työllisyyttä pidemmällä aikavälillä

- Julkista taloutta vahvistava vaikutus arviolta 850 milj. eur.
 - Kuntataloutta vahvistava vaikutus arviolta 340 milj. eur.
- => Kokonaisvaikutus selvästi kuntataloutta vahvistava

Budjettiriihen muut vaikutukset



Ks. s. 29

Kuntatalousohjelma vuodelle 2017

Syysy 2016

Valtiovarainministeriön julkaisu – 33/2016



Kiky-sopimuksen ohella valtion talousarvioesitys sisältää lukuisia kuntiin kohdistuvia toimenpiteitä

- Kärkihankkeet tuovat pienehköjä, väliaikaisia lisäpanostuksia kuntiin
- Aiemmin päätettyjä säästötoimia viedään eteenpäin, mm.:
 - » Indeksiin sidottuja julkisia menoja leikataan 195 milj. eurolla, mikä pienentää kuntien valtionosuuksia 75 milj. eurolla. Valtionosuutta alentaa myös edellisellä vaalikaudella päätetty vos-leikkaus, 50 milj. €.
 - » Ammatillisen koulutuksen kuntien rahoitusosuuteen kohdistetaan 190 milj. euron säästö
 - » Perustoimeentulotuen maksatus siirretään Kelaan, yhteisvaikutus kuntatalouteen neutraali

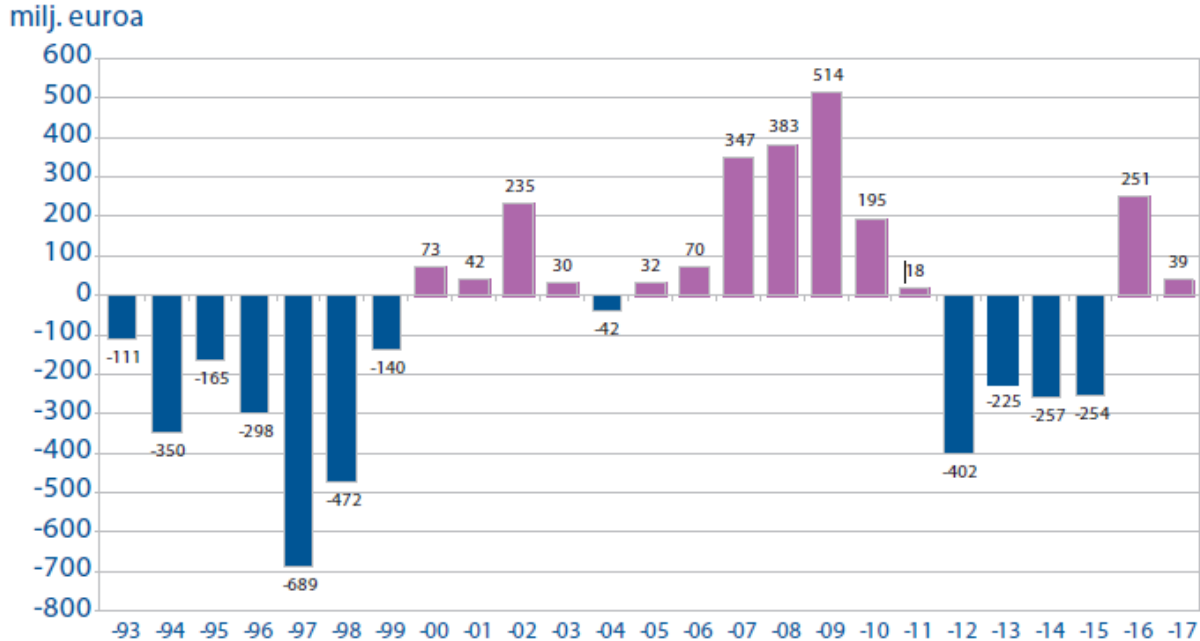
Muita valtion kuntiin kohdistuvia toimenpiteitä

- Vuonna 2017 otetaan käyttöön yli 60-vuotiaiden pitkäaikaistyöttömien kertaluonteinen eläketuki.
 - » Muutos vähentää kuntien kustannuksia työmarkkinatuesta arviolta noin 33 milj. eurolla, vastaavasti vähennetään myös peruspalvelujen valtionosuutta
 - » Pienentää myös kuntien verotuoja 10 milj. eurolla
- Terveysten- ja sosiaalihuollon päivystystä sekä erikoissairaanhoidon keskitetään viiteen yliopistolliseen sairaalaan ja seitsemään muuhun päivystyspalvelun sairaalaan.
 - » Kuntien menojen arvioidaan alenevan 75 milj. euroa
- Vanhuspalvelujen henkilöstömitoitusta tarkistetaan.
 - » Kuntien menojen arvioidaan 25 milj. eurolla.
- Varhaiskasvatusoikeuden muutos sekä varhaiskasvatuksen kasvattajien ja yli 3-vuotiaiden lasten määrän suhdetta koskevat muutokset tulivat voimaan 1.8.2016.
 - » Kuntien menojen arvioidaan vähenevän vuositasolla noin 67 milj. €
- Aamu- ja iltapäivätoiminnan maksujen korotus 1.8.2016 alkaen vahvistaa kuntataloutta arviolta 26 milj. euroa.

Budjettiriihen muut päätökset

- Hallitus päätti jättää toteuttamatta varhaiskasvatuksen maksujen korotukset. Pienituloisten perheiden maksujen kevennykset kuitenkin toteutetaan.
 - » Varhaiskasvatuksen maksut alenevat noin 10 milj. €
- Hallituksen työllisyyspaketin valmistelu käyntiin
- Vuosina 2017 ja 2018 toteutetaan työvoima- ja yrityspalvelujen alueellisia kokeiluja, joihin valittiin kesäkuussa 2016 yhdeksän aluetta. Loppuvuoden 2016 aikana valmistellaan kokeilun toimeenpanemiseksi tarvittavat säännösmuutokset. Suurimpien kaupunkien vastuuta työvoimapolitiikasta lisätään käynnistyvissä kokeiluissa.

Valtion toimenpiteiden vaikutus kuntatalouteen VM:n arvioiden mukaan 1993-2017



Kuntatalouden kehitysarvio



Kuntien ja kuntayhtymien bruttomenot, mrd. €

| | 2014 1) | 2015* | 2016** | 2017** 2) | 2018** | 2019** | 2020** |
|--------------------------------|--------------|--------------|--------------|--------------|--------------|--------------|--------------|
| Toimintamenot | 38,46 | 38,17 | 38,58 | 37,49 | 38,11 | 38,84 | 40,30 |
| - Henkilöstömenot | 21,21 | 21,01 | 21,06 | 20,19 | 20,23 | 20,25 | 20,95 |
| - Palkat | 16,30 | 16,14 | 16,15 | 15,86 | 15,99 | 16,20 | 16,75 |
| - Muut henkilöstömenot | 4,91 | 4,87 | 4,90 | 4,33 | 4,24 | 4,05 | 4,20 |
| - Ostot (materiaalit ja palv.) | 13,87 | 13,58 | 13,95 | 14,49 | 15,07 | 15,78 | 16,53 |
| - Avustukset | 2,46 | 2,68 | 2,68 | 1,91 | 1,91 | 1,91 | 1,92 |
| - Muut toimintamenot | 0,92 | 0,90 | 0,90 | 0,90 | 0,90 | 0,90 | 0,90 |
| Korkomenot | 0,31 | 0,29 | 0,29 | 0,30 | 0,31 | 0,33 | 0,37 |
| Investoinnit | 7,62 | 4,42 | 4,45 | 4,65 | 4,65 | 4,75 | 4,75 |
| Yhteensä | 46,39 | 42,87 | 43,32 | 42,44 | 43,07 | 43,92 | 45,41 |
| Muutos-%: | | | | | | | |
| Toimintamenot | 0,3 | -0,8 | 1,1 | -2,8 | 1,6 | 1,9 | 3,8 |
| - Palkat | -0,5 | -1,0 | 0,1 | -1,8 | 0,8 | 1,3 | 3,4 |
| - Ostot (materiaalit ja palv.) | 0,1 | -2,1 | 2,8 | 3,8 | 4,0 | 4,7 | 4,8 |
| Menot yhteensä | 7,0 | -7,6 | 1,0 | -2,0 | 1,5 | 2,0 | 3,4 |

1) vuodesta 2014 lähtien toimintamenojen (ja toimintatulojen) tasoon vaikuttaa kuntalaisten liikelaitosten ja ammattikorkeakoulujen yhtiöittäminen. Vuoden 2014 investointien korkea taso johtuu liikelaitosten yhtiöittämisiin liittyvistä osakkeiden ja osuuksien hankinnasta.

2) Vuonna 2017 toimintamenoja (sekä toimintatuloja ja valtionosuuksia) supistaa perustoimeentulotuen laskennan ja maksatuksen siirto Kelalle. Vaikutus toimintamenoihin on noin -700 miljoonaa euroa.

Kiky-sopimuksen vaikutus henkilöstömenoihin on vuonna 2017 noin -700 miljoonaa euroa.

Lähde: Vuodet 2014-2015 Tilastokeskus.

Kuntien ja kuntayhtymien talous, mrd. €

(painelaskelman mukaan)

| | 2014 1) | 2015* 1) | 2016** | 2017** | 2018** | 2019** | 2020** |
|------------------------------------|---------------|---------------|---------------|---------------|---------------|---------------|---------------|
| Toimintakate | -26,67 | -27,56 | -27,88 | -27,01 | -27,41 | -27,89 | -29,06 |
| Verotulot | 21,18 | 21,77 | 21,96 | 21,81 | 22,33 | 22,98 | 23,81 |
| Käyttötalouden valt.os. | 8,20 | 8,23 | 8,80 | 8,37 | 8,23 | 8,05 | 8,26 |
| Rahoituserät, netto | 0,17 | 0,25 | 0,30 | 0,30 | 0,29 | 0,28 | 0,26 |
| Vuosikate | 2,88 | 2,70 | 3,18 | 3,46 | 3,44 | 3,43 | 3,27 |
| Poistot | -2,64 | -2,66 | -2,76 | -2,86 | -2,96 | -3,06 | -3,16 |
| Satunnaiset erät, netto | 1,92 | 0,33 | 0,27 | 0,27 | 0,27 | 0,27 | 0,27 |
| Tilikauden tulos | 2,16 | 0,37 | 0,68 | 0,86 | 0,74 | 0,63 | 0,37 |
| Tulorah. korjauserät | -2,56 | -0,61 | -0,55 | -0,55 | -0,55 | -0,55 | -0,55 |
| Tulorahoitus | 2,24 | 2,42 | 2,89 | 3,18 | 3,15 | 3,14 | 2,98 |
| Investoinnit, netto | -2,34 | -3,26 | -3,45 | -3,62 | -3,57 | -3,72 | -3,75 |
| Rahoitusjäämä ²⁾ | -0,10 | -0,83 | -0,56 | -0,44 | -0,42 | -0,57 | -0,77 |
| Lainakanta | 16,53 | 17,40 | 18,01 | 18,50 | 18,96 | 19,58 | 20,40 |
| Rahavarat | 5,30 | 5,11 | 5,11 | 5,11 | 5,11 | 5,10 | 5,10 |

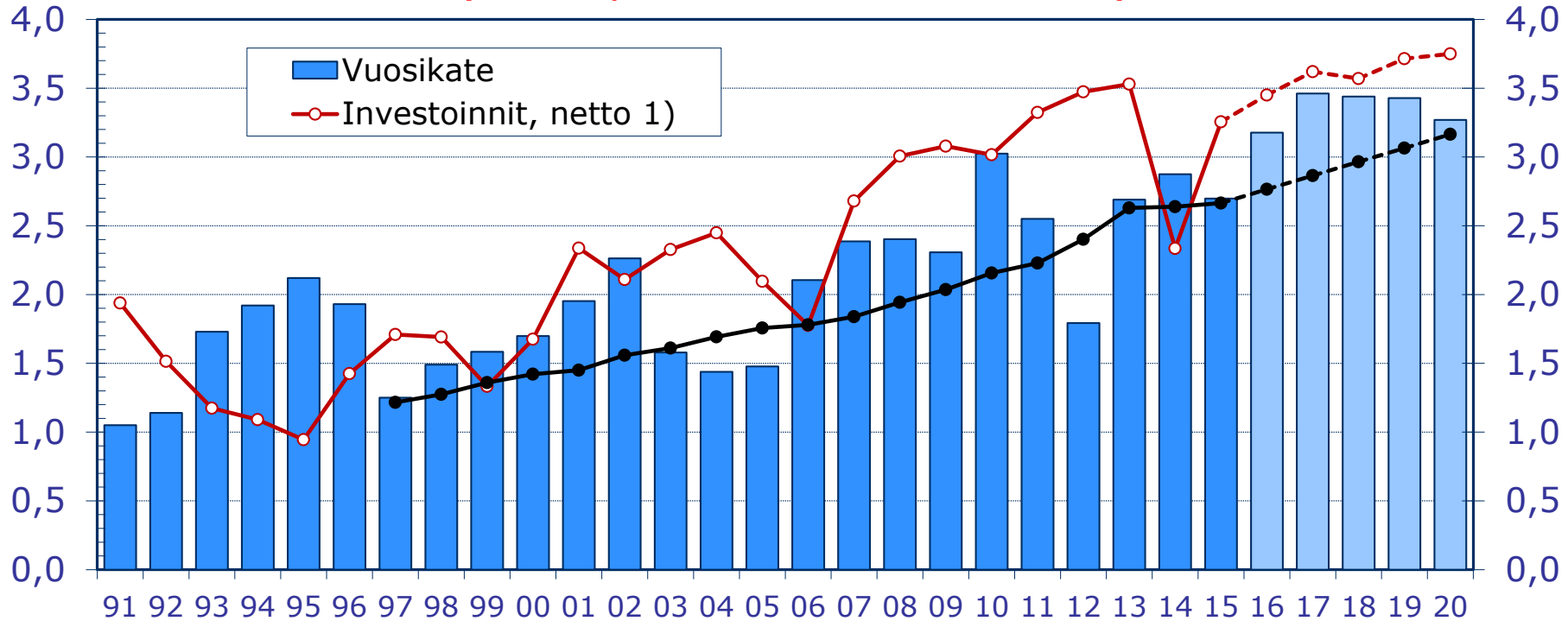
1) Kunnallisten liikelaitosten yhtiöittäminen paransi vuonna 2014 tilikauden tulosta arviolta noin 1,7 mrd. euroa.

Vuonna 2015 liikelaitosten yhtiöittäminen heikensi toimintakatetta arviolta 0,45 mrd. euroa.

2) Rahoitusjäämä = Toiminnan ja investointien rahavirta = Tulorahoitus + investoinnit, netto

Tulorahoitus = Vuosikate + satunnaiset erät, netto + tulorahoituksen korjauserät

Kuntien ja kuntayhtymien vuosikate, poistot sekä investoinnit¹⁾ 1991-2020, mrd. € (käyvin hinnoin) (arviot painelaskelman mukaan)



Lähde: Vuodet 1991-2015 Tilastokeskus.

Vuosien 2016-2020 arviot VM 15.9.2016

1) Investoinnit, netto = Käyttöomaisuusinvestoinnit - rahoitusosuudet - käyttöomaisuuden myyntitulot.

Vuoden 2014 nettoinvestointien tasoon vaikuttaa kunnallisten liikelaitosten yhtiöittäminen.
16.9.2016/hp

Kiitos!

