

Lastensuojelun toimintakykymittarin välituloksia

Projektitutkija Elina Aaltio, Kuntaliitto
elina.aaltio@kuntaliitto.fi

Väliseminaari 9.3.2015, Kuntatalo



Vaikuttavuus

vaikuttavuus = tavoitellut positiiviset vaikutukset asiakkaassa

Kuntaliiton tutkimusprojekti 2013-2015:

Tehtävänä laatia mittari lastensuojelun vaikuttavuuden arviointiin

- Lastensuojelulle asetettujen tavoitteiden muuttaminen mitattavaan muotoon
- Numeerinen tieto mahdollistaa suurten massojen tarkastelun
 - Vertailu eri palvelumuotojen/toimipisteiden/kuntien välillä

Lastensuojelun tavoitteet

- turvallisen kasvuympäristön turvaaminen
- tasapainoisen ja monipuolisen kehityksen turvaaminen
- erityinen suojelu
- vanhempien tukeminen heidän kasvatustehtävässään
- erityisen tuen tarpeen havaitseminen

Lähde: Lastensuojelun käsikirja: Mitä on lastensuojelu?

Miten arvioida tavoitteiden saavuttamista eli vaikuttavuutta?

Perheen toimintakyky hetkellä 1

Lastensuojelun palveluita ja toimenpiteitä

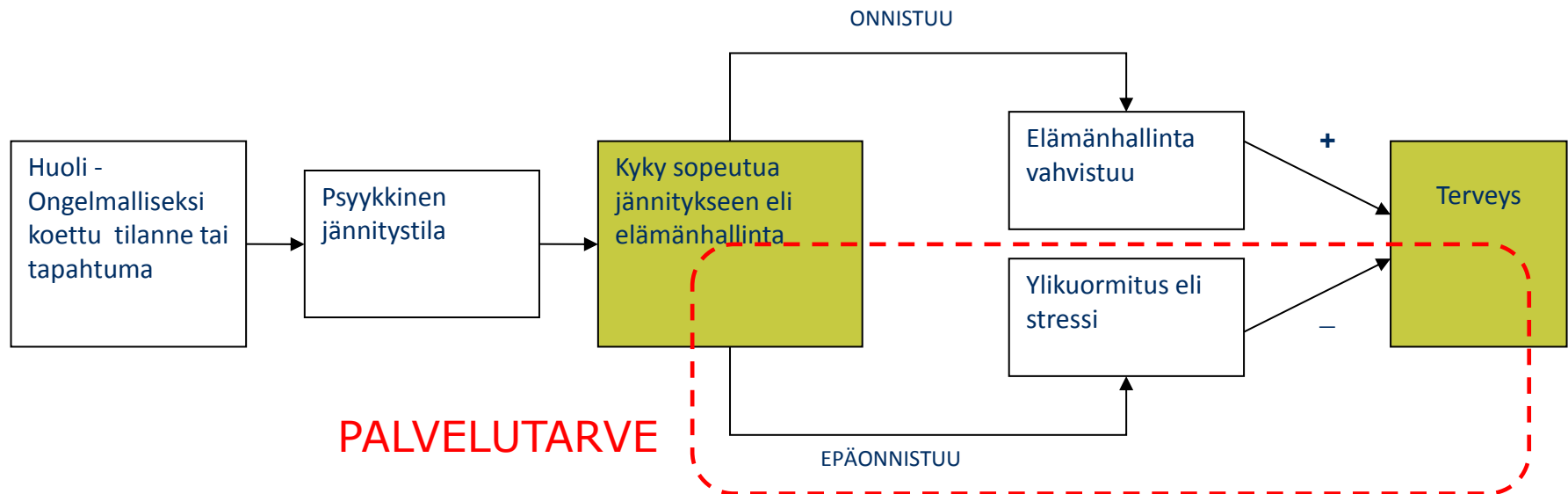
Perheen toimintakyky hetkellä 2

Onko tavoiteltuja muutoksia?

Ovatko muutokset seurausta palveluista?

Palvelutarpeen tarkastelu toimintakyvyn kautta

- Toimintakyky on kykyä osallistua sen yhteisön elämään, jossa elää.
- Hyvinvointi on toimintakykyä. Se edellyttää terveyttä ja elämäntilannetta. (Doyal & Gough)
- Toimintakyky on kykyä elää ihmisarvoista elämää. (Nussbaum & Sen)
- Voimavarat vahvistavat toimintakykyä, kuormittavat tilanteet heikentävät sitä. Kaikilla on aina jonkin verran toimintakykyä, ja toimintakyvyn määrä riippuu tilanteesta. (Antonovsky)
- Lastensuojelupalvelujen tarve on seurausta siitä, että perheessä kuormitus ylittää voimavarat.



Perheen tilanteen jäsentäminen ja kausaationsuhteiden ymmärtäminen

ARVIO VANHEMMAN TOIMINTAKYVYVYSTÄ

ARVIO LAPSEN KOHTELUSTA

ARVIO LAPSEN TOIMINTAKYVYVYSTÄ

Vanhe
vanhempien hyvinvoinnin vaikuttava per-
heen ulkoiset tekijät

Mu
kehity
ram er
set tekijät

RISKITEKIJÄ

Vanhempien
kuormitus ja on-
gelmat

SUOJAAVA
TEKIJÄ
Vanhempien
käytössä
olevat voi-
mavarat

Lapsen laiminlyönti eli
kyvyttömyys vastata perus-
tarpeisiin

Lapseen kohdistunut
väkivalta

SUOJAA-
VA TEKIJÄ
Lapsen
käytössä
olevat
voimava-
rat / resi-
enssi

Todetut ongelmat lap-
sen hyvinvoinnissa ja
ikätasoisessa kehityk-
sessä

ASIAKKAAN ITSEARVIOINTI

Lomakkeet rakennettu aiemman tutkimustiedon pohjalta

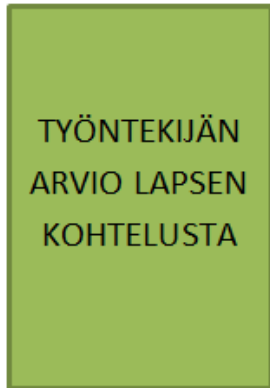
Lapsen kaltoinkohtelun riskitekijät ja suojatekijät

- Andershed, Andershed & Farrington (2012) Risk and protective factors among preschool children for future psychosocial problems. Nordic Welfare Center.
- Forssén (1993) Suojaverkon lapsiperheet. Turku: Turun yliopisto.
- Heino (2007) Keitä ovat uudet lastensuojelun asiakkaat? Helsinki: Stakes.
- Kivinen (1994) Valikoituminen lastensuojelun asiakkaaksi. Helsinki: Stakes.
- McConnell et al. (2011) Parental cognitive impairment and child maltreatment in Canada. *Child Abuse & Neglect*, 35 (8), 621-632.
- Söderholm & Kivitié-Kallio (toim.)(2012) Lapsen kaltoinkohtelu. Helsinki: Duodecim.

Lapsen kaltoinkohtelun ilmenemismuodot

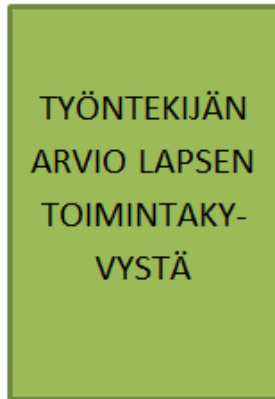
- Söderholm & Kivitié-Kallio (toim.)(2012) Lapsen kaltoinkohtelu. Helsinki: Duodecim.
- Glaser (2002) Emotional abuse and neglect (psychological maltreatment): a conceptual framework. *Child Abuse & Neglect* 26, 697-714.

Mittarilomakkeet



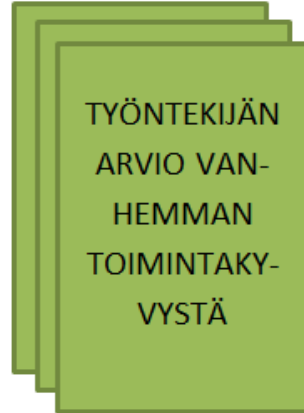
TYÖNTEKIJÄN
ARVIO LAPSEN
KOHTELUSTA

Perustarpeet ja fyysinen turvallisuus
Seksuaalinen koskemattomuus
Terveystenhoito
Koulutuksen tukeminen
Rutiinit
Emotionaalinen huolenpito
➤ havaitut puutteet ja perustelut



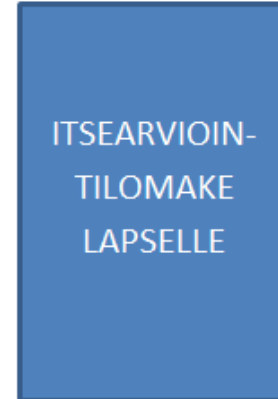
TYÖNTEKIJÄN
ARVIO LAPSEN
TOIMINTAKYVYSTÄ

Terveys ja elämäntilanne
Tiedon käsittelyyn liittyvät taidot
Sosiaalinen tuki ja sosiaaliset suhteet
Käyttäytymisen hallinta
➤ kuormitus- ja voimavaro-tekijät
➤ näkemyserot
➤ perustelut



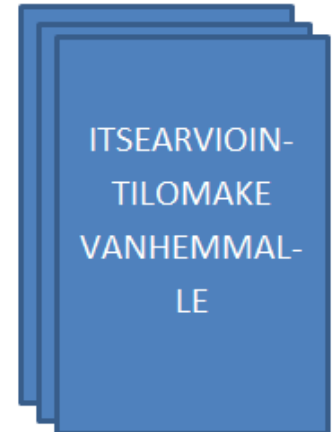
TYÖNTEKIJÄN
ARVIO VANHEMMAN
TOIMINTAKYVYSTÄ

Terveys ja elämäntilanne
Tiedon käsittelyyn liittyvät taidot
Sosiaalinen tuki
Väkivalta tai väkivallan uhka
Toimeentulo
Työ ja työllisyystilanne
➤ kuormitus- ja voimavaro-tekijät
➤ näkemyserot
➤ perustelut



ITSEARVIOINTILOMAKE
LAPSELLE

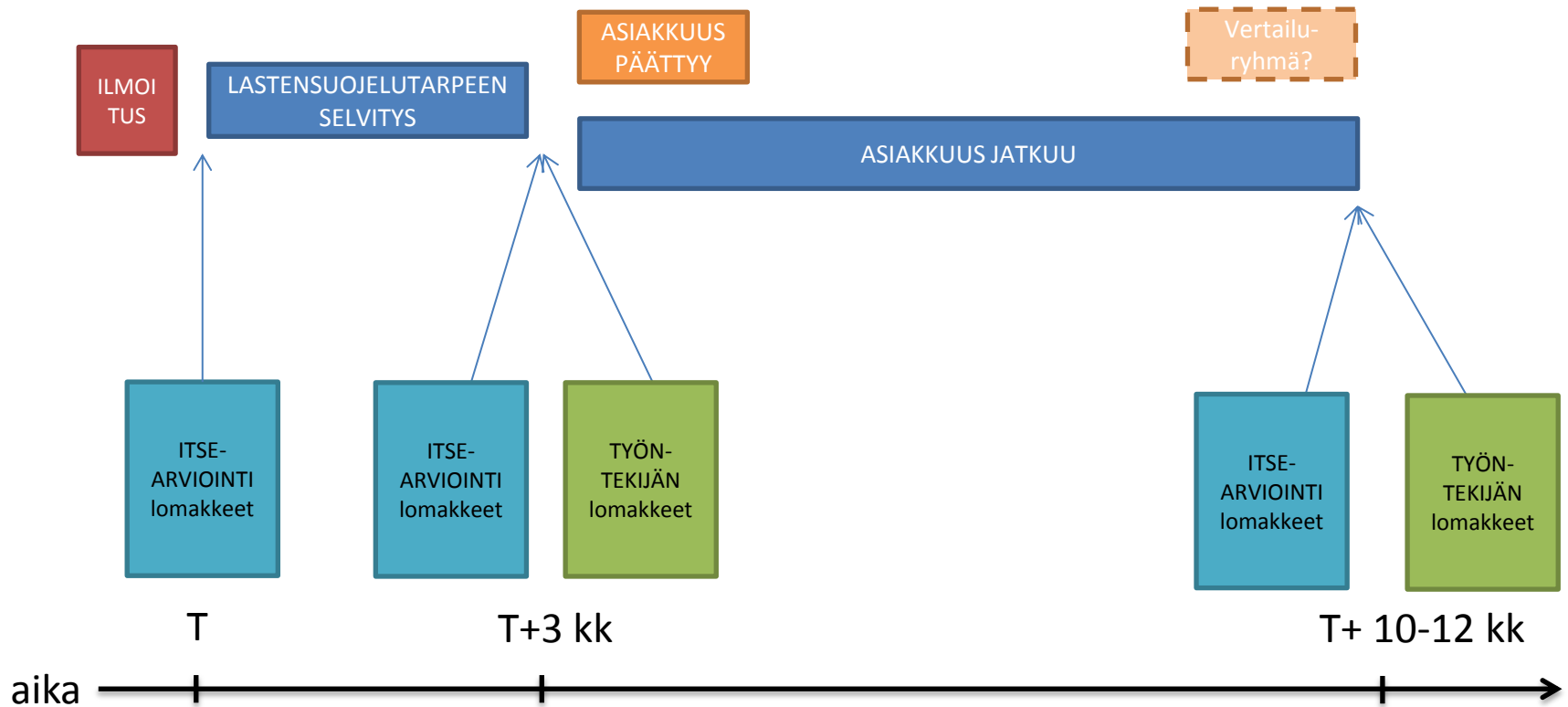
Lapsen kantama huoli perheen tilanteesta
Lapsen luotetut aikuiset ja kaverit
Erityisesti mieltä painavat asiat



ITSEARVIOINTILOMAKE
VANHEMMALLE

Vanhemman kantama huoli perheen tilanteesta ja mieltä painavat asiat
Vanhemmuuden sujuminen ja voimavarat
Vanhemman mieliala ja koettu terveys

Mittaushetket ja lomakkeet



Tiedonkeruu

- Tiedonkeruuta varten rakennettiin sähköinen palvelu, johon luotiin tunnukset 152 työntekijälle

TOIMINTAKYVYN ARVIOINTI
Lastensuojelun sosiaalityön asiakkaille

Työntekijän kirjautuminen

Käyttäjätunnus:

Salasana:

Jatka>>



- Mittarin käyttökoulutus pidettiin 10.3.2014 Kuntatalolla
- Tiedonkeruu aloitettiin poimintajaksolla 17.3.-16.5.2014, jonka aikana tehdyistä lastensuojeluilmoituksista (tai käynnistetyistä selvityksistä) poimittiin joka neljäs mittarin pilotointiin.
- Lomakkeet tuli täyttää selvityksen kuluessa, eli alkuperäisen aikataulun mukaan 15.8.2014 mennessä. Täyttöaikaa jatkettiin 30.9.2014 asti.



Kunnista kerätty palaute koskien ensimmäistä tiedonkeruuta

Projektityöntekijä Laura Lempinen



Kunnista kerätty palaute

- Vierailut 5 kunnassa kesän 2014 aikana
- 10 haastateltua työntekijää
- 8 mittaria käyttänyttä työntekijää, 2 johtavaa sosiaalityöntekijää
- Kysytty mittarin käytöstä ja toimivuudesta lastensuojelutarpeen selvitystyön yhteydessä

Mittari osana lastensuojelutarpeen arviointia

- Työntekijöiden mukaan ls-tarpeen arviointi *laajentui*
- Kuormitus ja voimavaratekijät todentuivat työntekijälle
- Selvitysvaihe jäsentyi
- Potentiaali arvioinnin samanlaatuisuuden suhteen todettiin
- Kysymysten todettiin olevan selkeitä ja hyviä, sellaisia asioita kartoittavia, mitä tuleekin kartoittaa
- Itsearviointilomakkeiden kautta työntekijä sai palautetta työstään, mikä nähtiin erityisen positiivisena (esim. tiedätkö miksi ls selvittää perheesi tilannetta)

Haasteeksi koettiin:

- Mittarin täyttäminen koettiin työlääksi, sillä tietoa tuli raportoida kahteen eri paikkaan
- Joidenkin kysymysten arvioiminen tuntui vaikealta
- Osaa kysytyistä asioista oli vaikea arvioida yksiselitteisesti
- Kysytyn "tekijän" vaikutusta perheen hyvinvointiin oltiin arvioitu eri logiikoilla
- Tekniset ongelmat kuormittivat prosessia
- Lomakkeiden kysymyksissä havaittiin joitain puutteita, erityisesti nuorten ja heidän elämäntilanteidensa huomioimisen osalta
- Lapsen kohtelu -lomakkeen osalta koettiin haastavaksi vanhempien toiminnan arvioiminen synteessä

Asiakkaiden osallisuus

- Itsearviointilomakkeita kerrottiin palautuneen heikosti eikä asiakkaiden vastauksista oltu käyty keskustelua työntekijän ja asiakkaan välillä
- Itsearviointilomakkeita ei työntekijöiden kertoman mukaan täytetty pienten lasten kanssa



Tuloksia ensimmäisestä tiedonkeruusta

Projektitutkija Elina Aaltio



Aineiston tunnuslukuja

Sähköisessä tietokannassa merkintä 218 asiakastapauksesta, joista poistettiin tapaukset, joissa toimintakykylomakkeisto oli jätetty kokonaan tyhjäksi (n=62)

Lopullisessa tutkimusaineistossa 156 asiakastapausta kymmenestä kunnasta.

Kunta	n
Espoo	15
Joensuu	21
Kotka	14
Kouvola	6
Lahti	23
Lappeenranta	22
Pori	11
Rauma	20
Salo	4
Turku	20
Yhteensä	156

Arvioitujen lasten ja vanhempien määrä (n)

lapsia	156	
äitejä arvioinnissa	131	
isiä arvioinnissa	88	

Huomaus: isien ryhmään sisällytetty myös arvioinnissa mukana ollut äidin puoliso

Asiakastapausten kokoonpanot

Arvioinnissa mukana	n	prosenttia tapauksista
äiti ja isä	76	49 %
vain äiti	54	35 %
vain isä	10	6 %
äiti, äidin puoliso ja isä	1	1 %
Ei merkintää vanhemmista	15	10 %
Yhteensä	156	100 %

Täytettyjen lomakkeiden määrät		
	n	prosenttia lapsista
Lapsen kohtelu	142	91 %
Lapsen toimintakyky	134	86 %
molemmat em. lomakkeet täytetty	129	83 %
Lapsen itsearviointi 1	40	26 %
Lapsen itsearviointi 2	17	11 %
molemmat itsearviointil. täytetty	16	10 %
	n	prosenttia äideistä
Äidin toimintakyky	112	85 %
Äidin itsearviointi 1	65	50 %
Äidin itsearviointi 2	18	14 %
molemmat itsearviointil. täytetty	16	12 %
	n	prosenttia isistä
Isän toimintakyky	73	83 %
Isän itsearviointi 1	34	39 %
Isän itsearviointi 2	15	17 %
molemmat itsearviointil. täytetty	10	11 %
Huomautus: isien ryhmään sisällytetty myös äidin puoliso		

Miten vanhempia ja lasta koskeva tieto on saatu?

	prosenttia selvityksistä
perheen yhteisiä tapaamisia	80 %
lapsen henkilökohtaisia tapaamisia	46 %
vanhempien henkilökohtaisia tapaamisia	63 %
neuvotteluja, joissa ulkopuolisia	34 %
muilta viranomaisilta saatuja tietoja	52 %




Tapaamisia selvityksen aikana yhteensä

	prosenttia selvityksistä
ei yhtään / ei vastattu	6 %
yksi tapaaminen	19 %
kaksi tapaamista	20 %
kolme tapaamista	18 %
neljä tai viisi tapaamista	16 %
kuusi tapaamista tai enemmän	16 %

Muita tunnuslukuja	
Asiakkaasta tehty aiempi ls.ilmoitus	31 % (n=49)
Asiakkuus jatkuu selvityksen päätyttyä	24 % (n=38)

Aikuisen toimintakyky -lomake

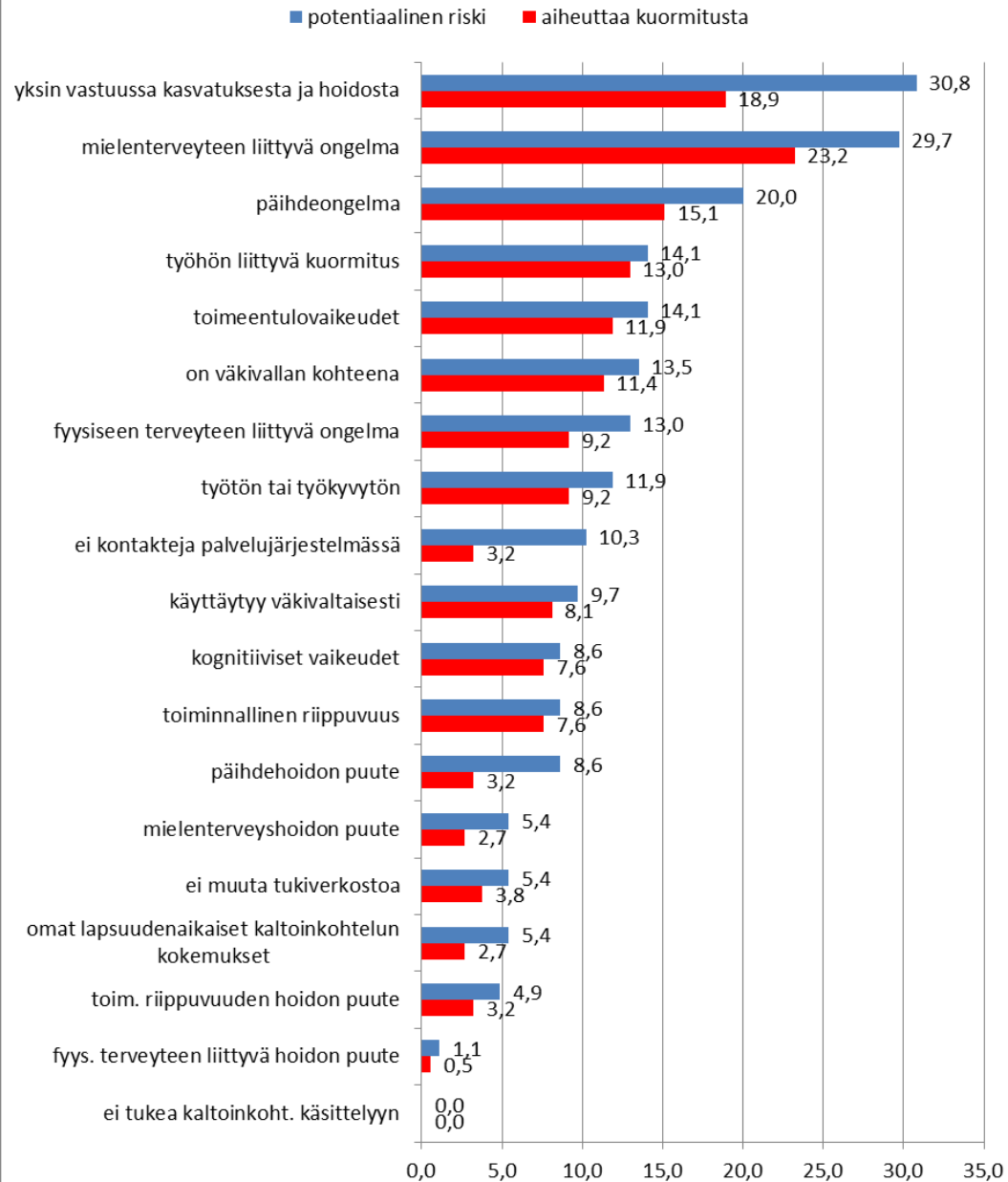
Työntekijän arvio aikuisen toimintakyvystä

Terveys ja elämänhallinta	Työntekijän näkemys asiantilasta			Työntekijän arvio asian vaikutuksesta			Työntekijän näkemys on riidassa asianomaisen oman näkemyksen kanssa		
	Kyllä	Ei	Eos	+	0	-	Kyllä	Ei	
Onko selvityksen aikana herännyt huolta henkilön fyysisestä terveydestä?	<input type="radio"/>	<input type="radio"/>	<input type="radio"/>	<input type="radio"/>	<input type="radio"/>	<input type="radio"/>	<input type="radio"/>	<input type="radio"/>	
Jos kyllä, saako henkilö tähän liittyvää hoitoa?	<input type="radio"/>	<input type="radio"/>	<input type="radio"/>	<input type="radio"/>	<input type="radio"/>	<input type="radio"/>	<input type="radio"/>	<input type="radio"/>	
Onko selvityksen aikana herännyt huolta henkilön mielenterveydestä?	<input type="radio"/>	<input type="radio"/>	<input type="radio"/>	<input type="radio"/>	<input type="radio"/>	<input type="radio"/>	<input type="radio"/>	<input type="radio"/>	

- Yhteensä 19 kysymystä, kustakin kolme vastaussaraketta
- Lapsen kaltoinkohtelun riskiä lisääviä ja vanhemman omaa toimintakykyä heikentäviä kuormitustekijöitä (19 tekijää)
- Lapsen kaltoinkohtelun riskiä pienentäviä ja vanhemman omaa toimintakykyä vahvistavia voimavaratekijöitä (12 tekijää)

Vanhemman toimintakykyyn liittyvät potentiaaliset ja aktuaaliset kuormitustekijät,

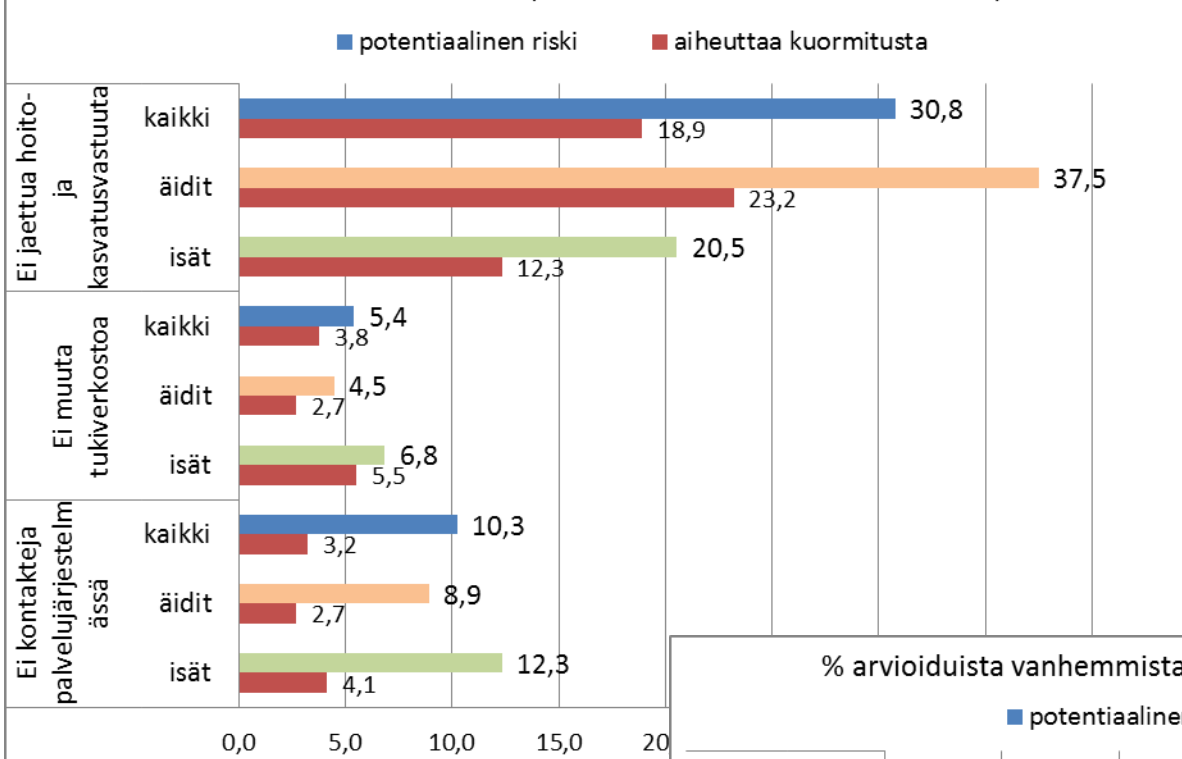
% vanhemmista (n=185)



Huomioita

- Potentiaalinen riski ei aina aktualisoidu kuormitukseksi
- Osa erosta selittyy myös puuttuvilla vastauksilla: vaikutusta on ollut vaikeampi arvioida kuin kysytyn asian olemassaoloa

% arvioiduista vanhemmista (kaikki n=185, äidit n=112, isät n=73)



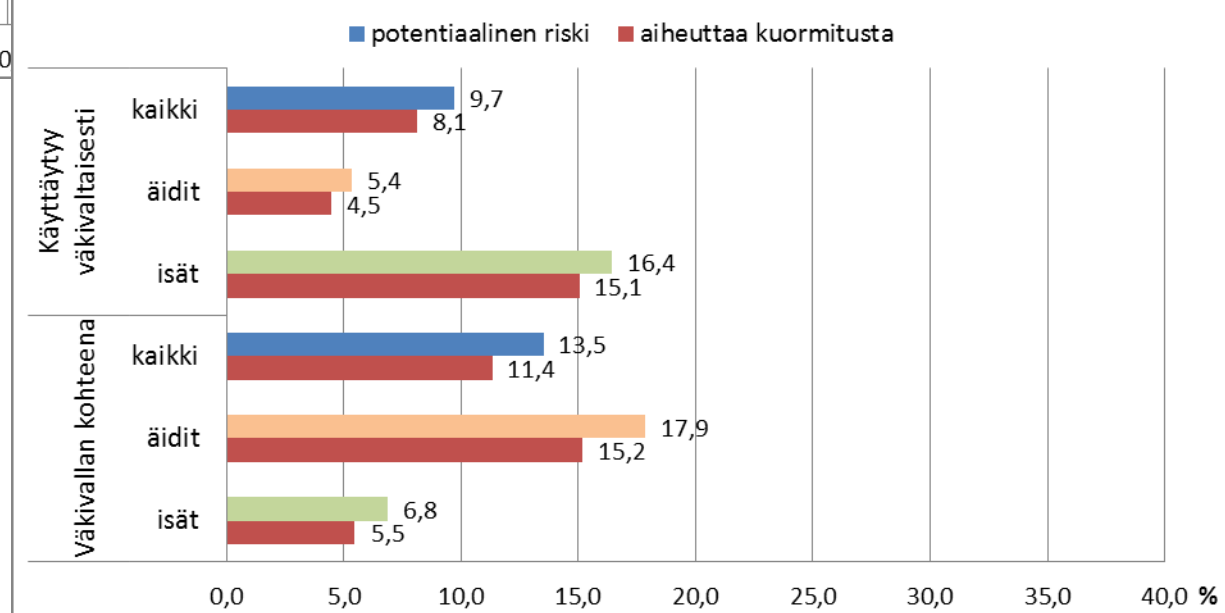
Huomioita

- Vanhempien riski- ja kuormitustekijät erilaisia isillä ja äideillä

Huomioita

- Joidenkin riskitekijöiden voisi aiemman tutkimuksen perusteella olettaa näyttäytyvän aina kuormituksen. Miksi näin ei ole?

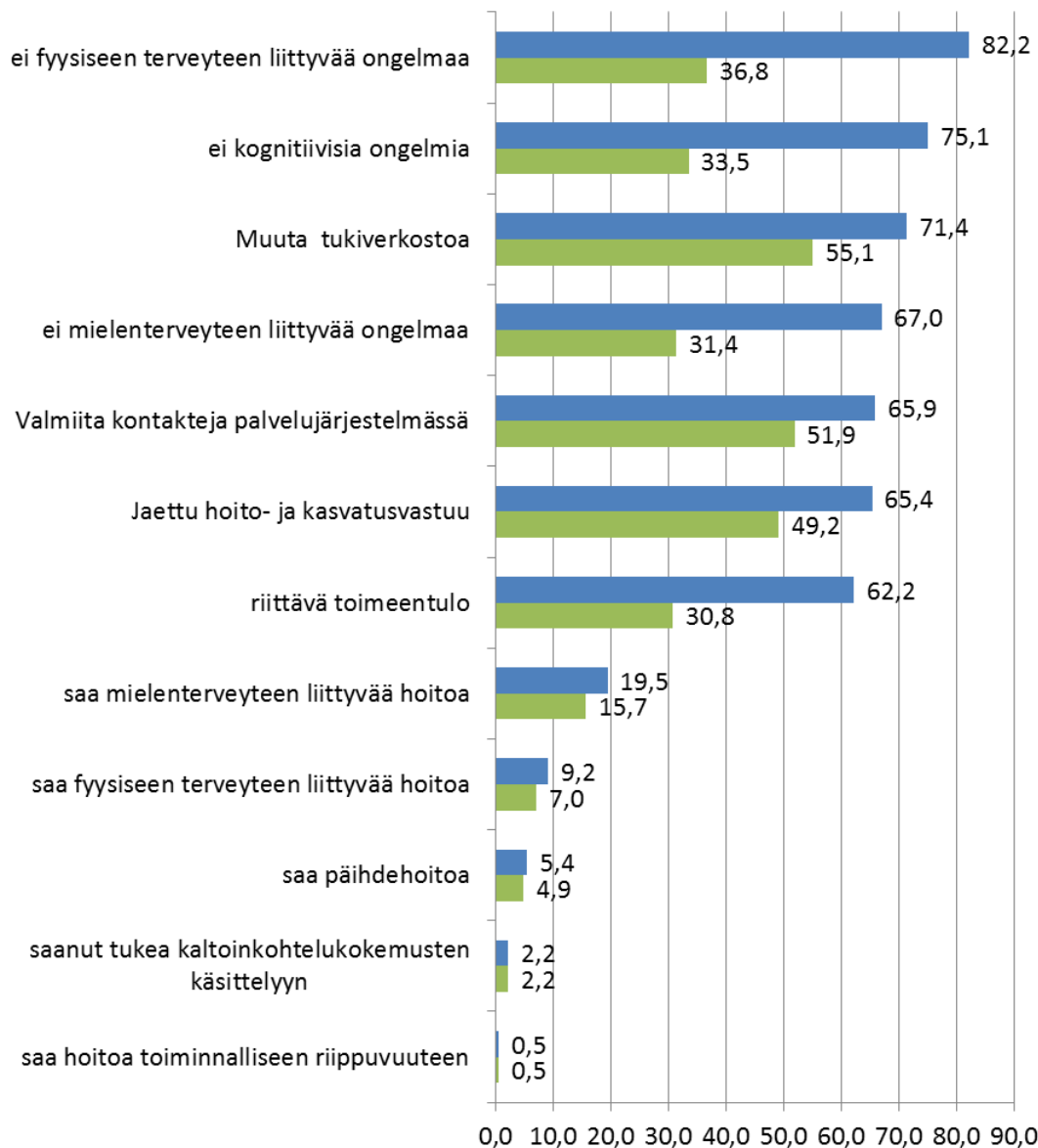
% arvioiduista vanhemmista (kaikki n=185, äidit n=112, isät n=73)



Vanhemman toimintakykyyn liittyvät potentiaaliset ja aktuaaliset voimavaratekijät,

% vanhemmista (n=185)

■ potentiaalinen suojaava tekijä ■ lisää voimavaroja



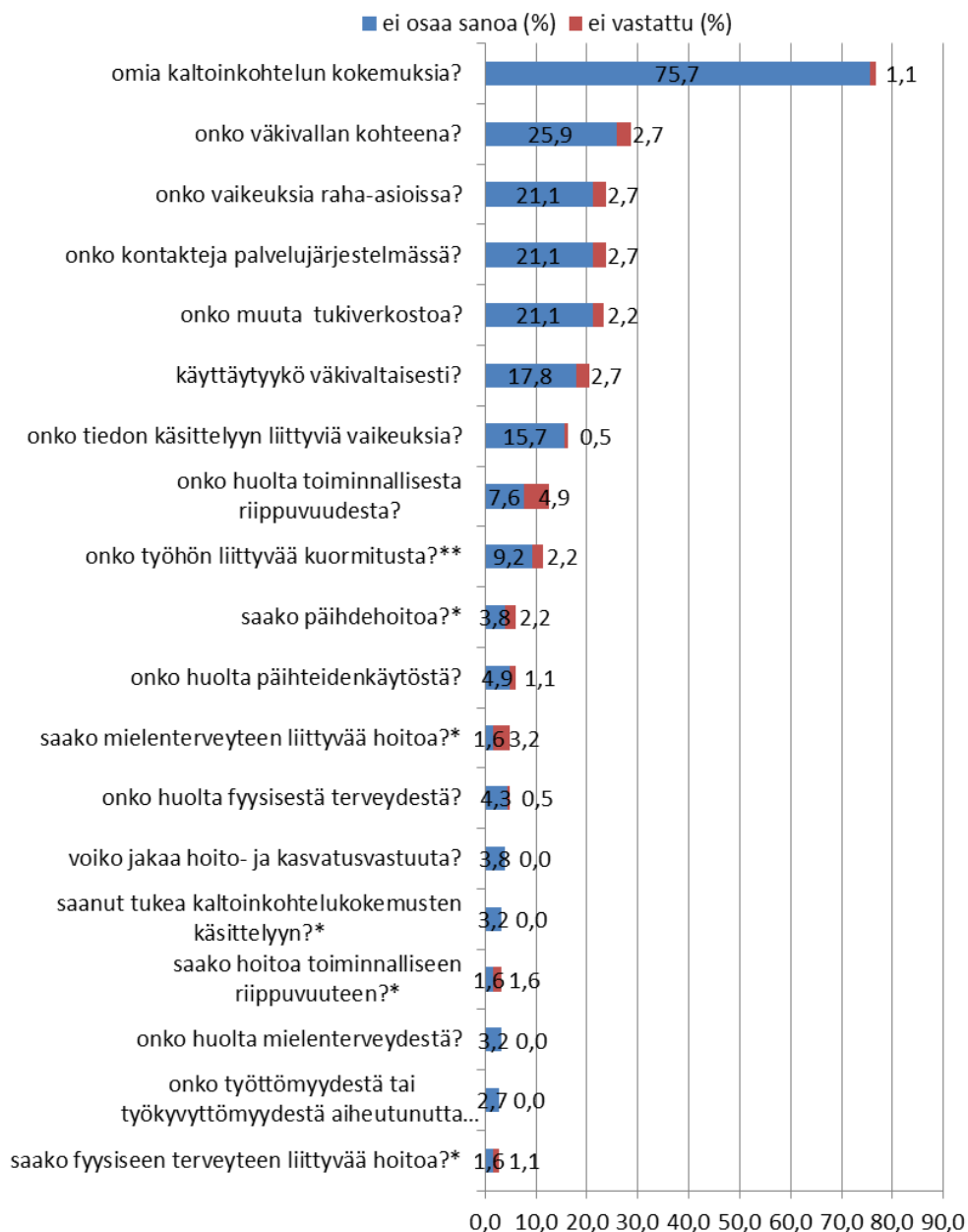
Huomioita

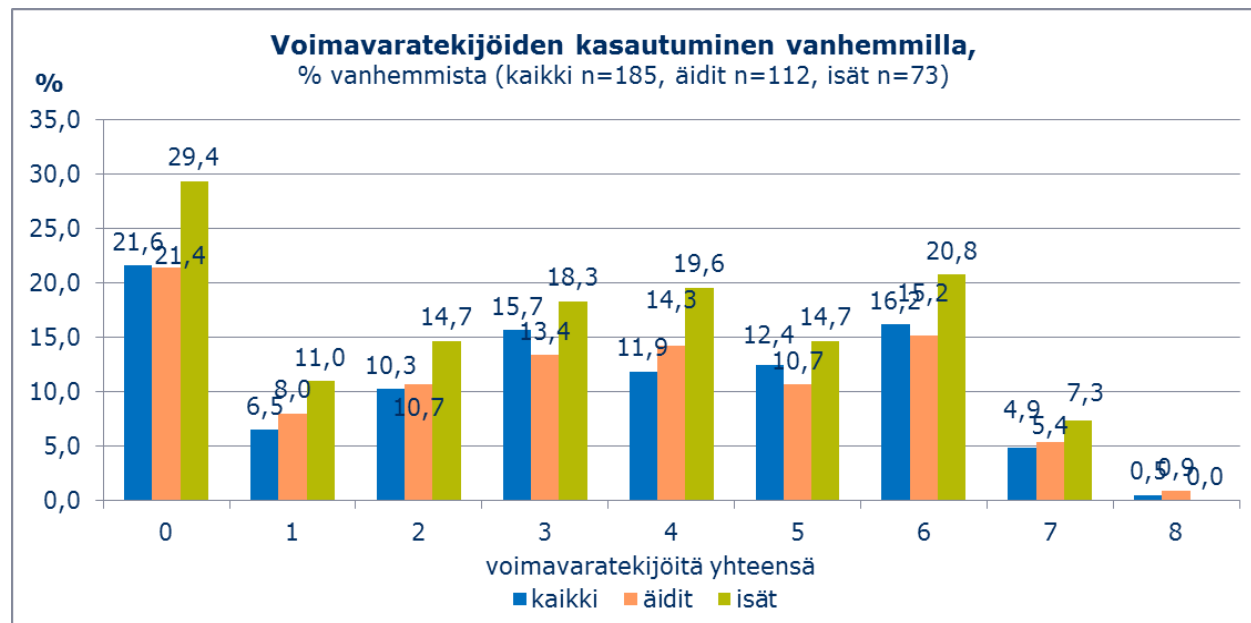
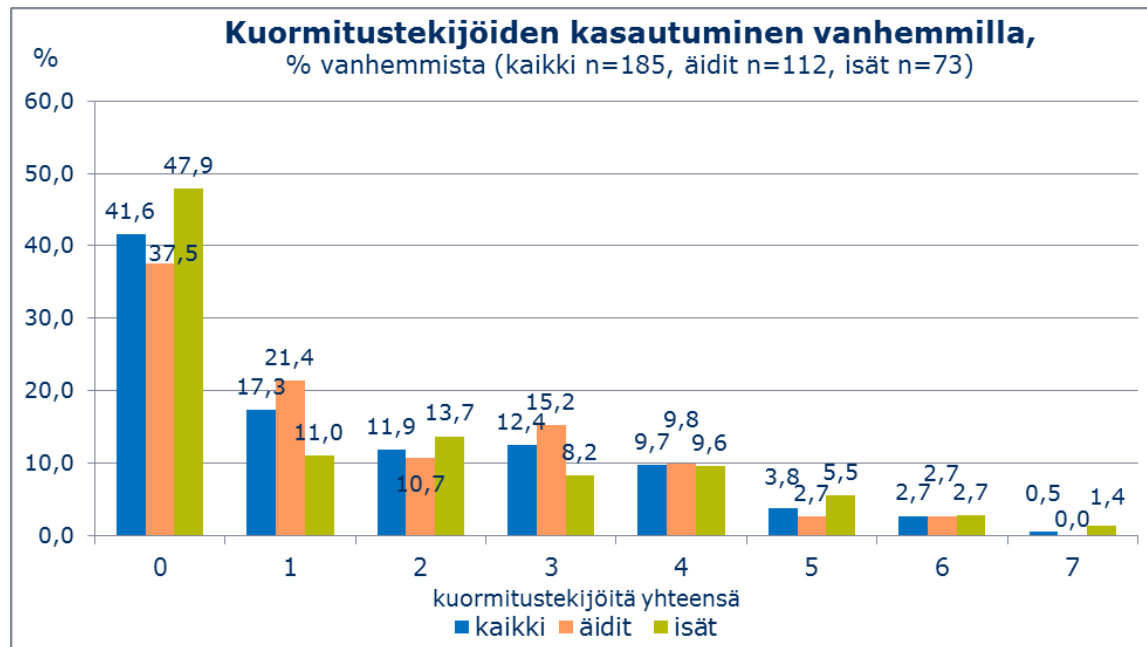
- Hyvä terveys, kognitiivinen toimintakyky ja riittävä toimeentulo edistävät osallisuutta ja hyvinvointia. Kysymyksen asettelu kuitenkin johti tarkastelemaan asiaa lähinnä kuormituksen, mikä selittää osan erosta potentiaalisten ja aktuaalisten voimavarojen määrässä (jatkossa muokattava toisin)

Huomioita:

- Vanhemman oma kaltoinkohteluhistoria toistuu tutkimuksissa merkittävänä lapsen kaltoinkohtelun riskitekijänä. Työntekijöiden palautteen mukaan siihen ei ole kuitenkaan ollut tapana kiinnittää huomiota. Mittarilomakkeen kysymyksistä siihen oli osattu vastata huonoimmin.
- Väkivallasta kysyminen edelleen vaikeaa?
- Toimeentulon ja tukiverkoston selvittämisen luulisi olevan melko helppoa mutta vastaus puuttuu joka neljännen vanhemman kohdalla.
- Arkaluonteisempiin, päihteidenkäyttöä ja mielenterveyttä koskeviin kysymyksiin on sen sijaan vastattu lähes aina.

Kysymykset, joihin työntekijä ei ole osannut vastata tai ei muusta syystä ole vastannut, % vastauksista



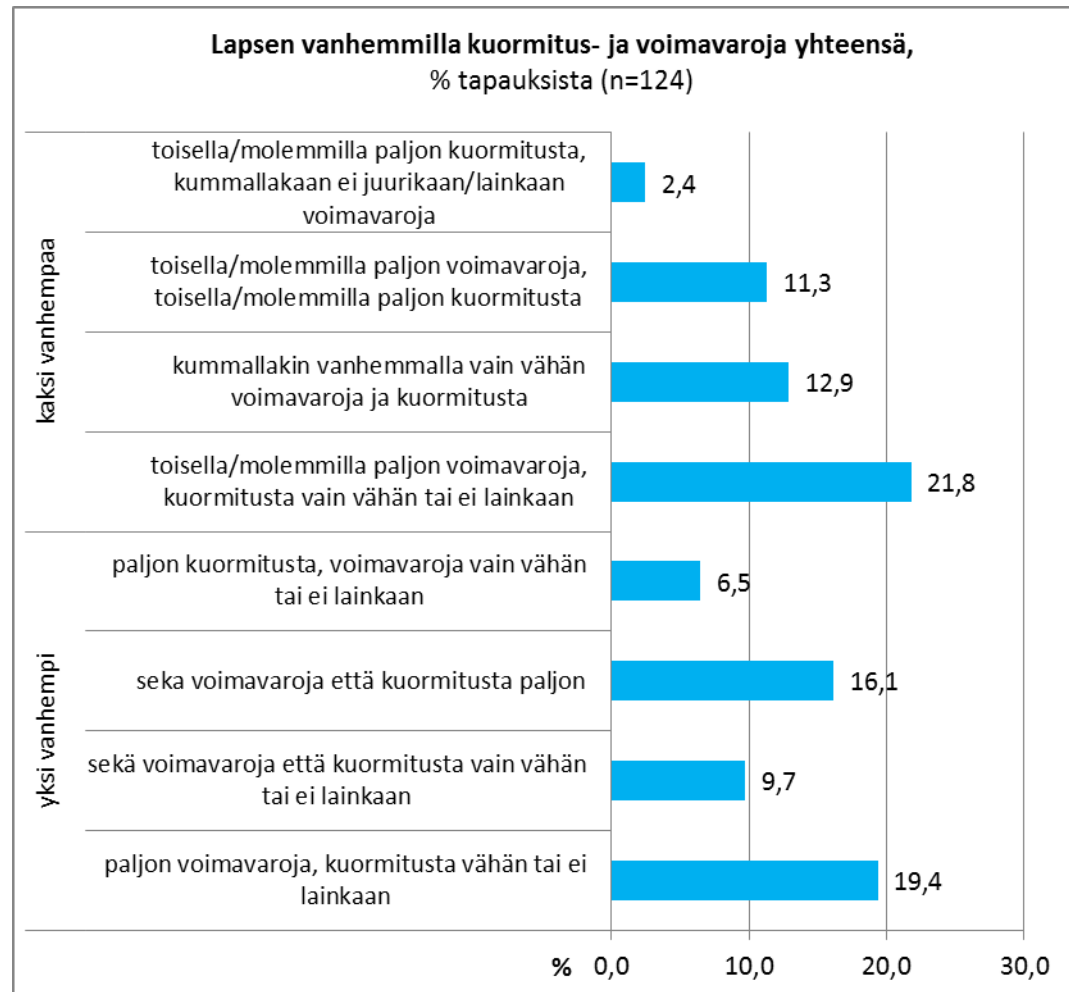


Kuormituksen ja voimavarojen kasautuminen lapsen vanhemmille

- Lapsista 8,9 % huonoimmassa kategoriassa (vanhemmalla/vanhemmilla paljon kuormitusta, ei juuri voimavaroja)
- Lapsista 41,2 % parhaassa kategoriassa (vanhemmalla/vanhemmilla paljon voimavaroja, ei juuri kuormitusta)

paljon =
summapistemäärä 3 tai
suurempi

vähän/ei juuri lainkaan =
summapistemäärä 0-2

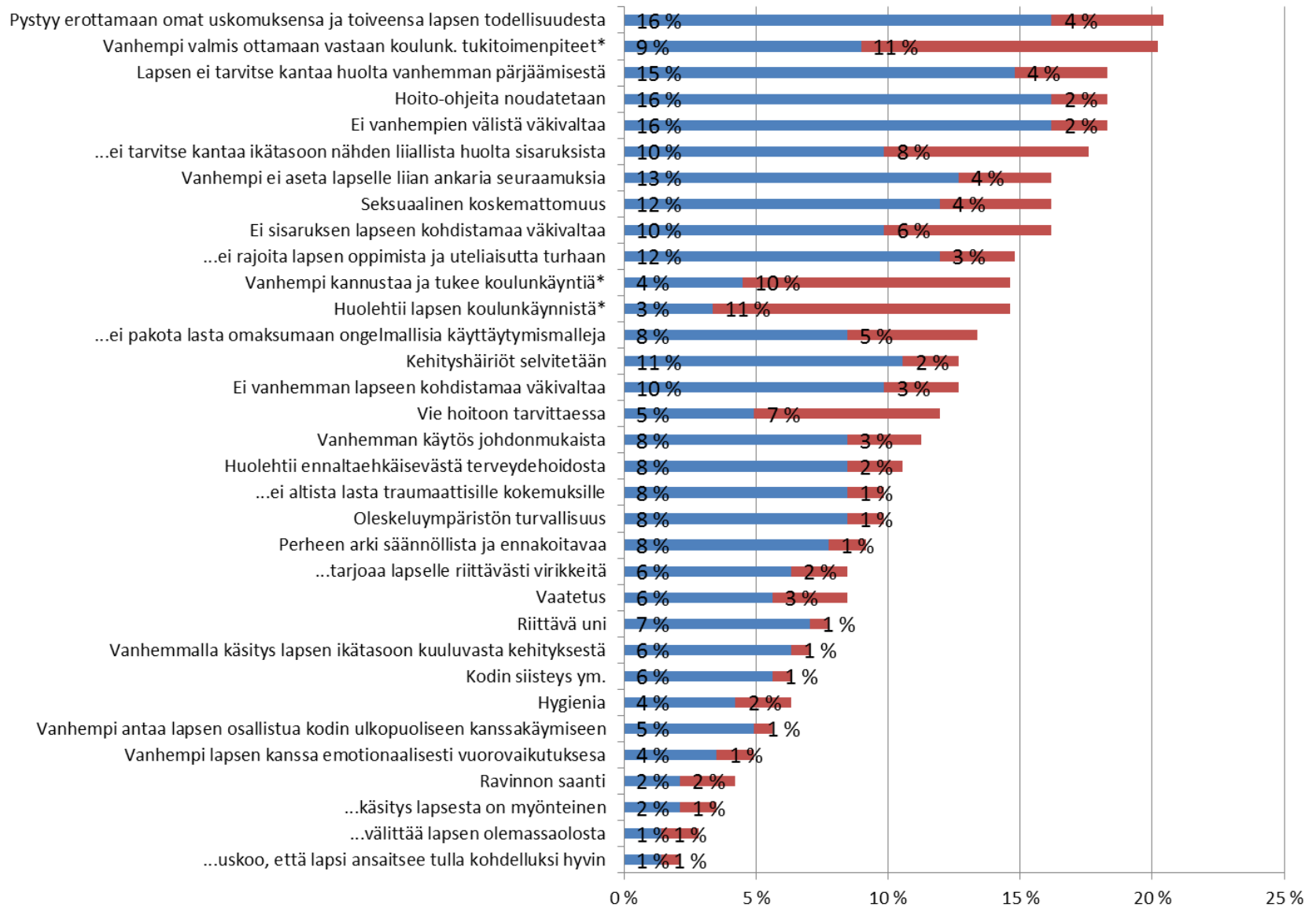


Lapsen kohtelussa havaitut puutteet, % lapsista (n=142)



Lapsen kohteluun liittyvät kysymykset, joihin työntekijä ei ole osannut vastata tai ei ole vastannut, %
lapsista (n=142, paitsi * merkityissä kysymyksissä n=89)

■ ei osaa sanoa ■ ei vastattu



Lapsen toimintakyky -lomake

Työntekijän arvio lapsen toimintakyvystä

Terveys ja elämäntilanne

	Työntekijän näkemys asiantilasta			Työntekijän arvio asian vaikutuksesta perheen hyvinvointiin			Työntekijän näkemys on ristiriidassa asianomaisen oman näkemyksen kanssa		
	Kyllä	Ei	Eos	+	0	-	Kyllä	Ei	
Onko lapsella fyysiseen terveyteen liittyviä pitkäkestoisia ongelmia?	<input type="radio"/>	<input type="radio"/>	<input type="radio"/>	<input type="radio"/>	<input type="radio"/>	<input type="radio"/>	<input type="radio"/>	<input type="radio"/>	
Jos kyllä, saako lapsi tähän liittyvää hoitoa?	<input type="radio"/>	<input type="radio"/>	<input type="radio"/>	<input type="radio"/>	<input type="radio"/>	<input type="radio"/>	<input type="radio"/>	<input type="radio"/>	
Onko selvityksen aikana herännyt huolta lapsen mielenterveydestä?	<input type="radio"/>	<input type="radio"/>	<input type="radio"/>	<input type="radio"/>	<input type="radio"/>	<input type="radio"/>	<input type="radio"/>	<input type="radio"/>	

potentiaalinen

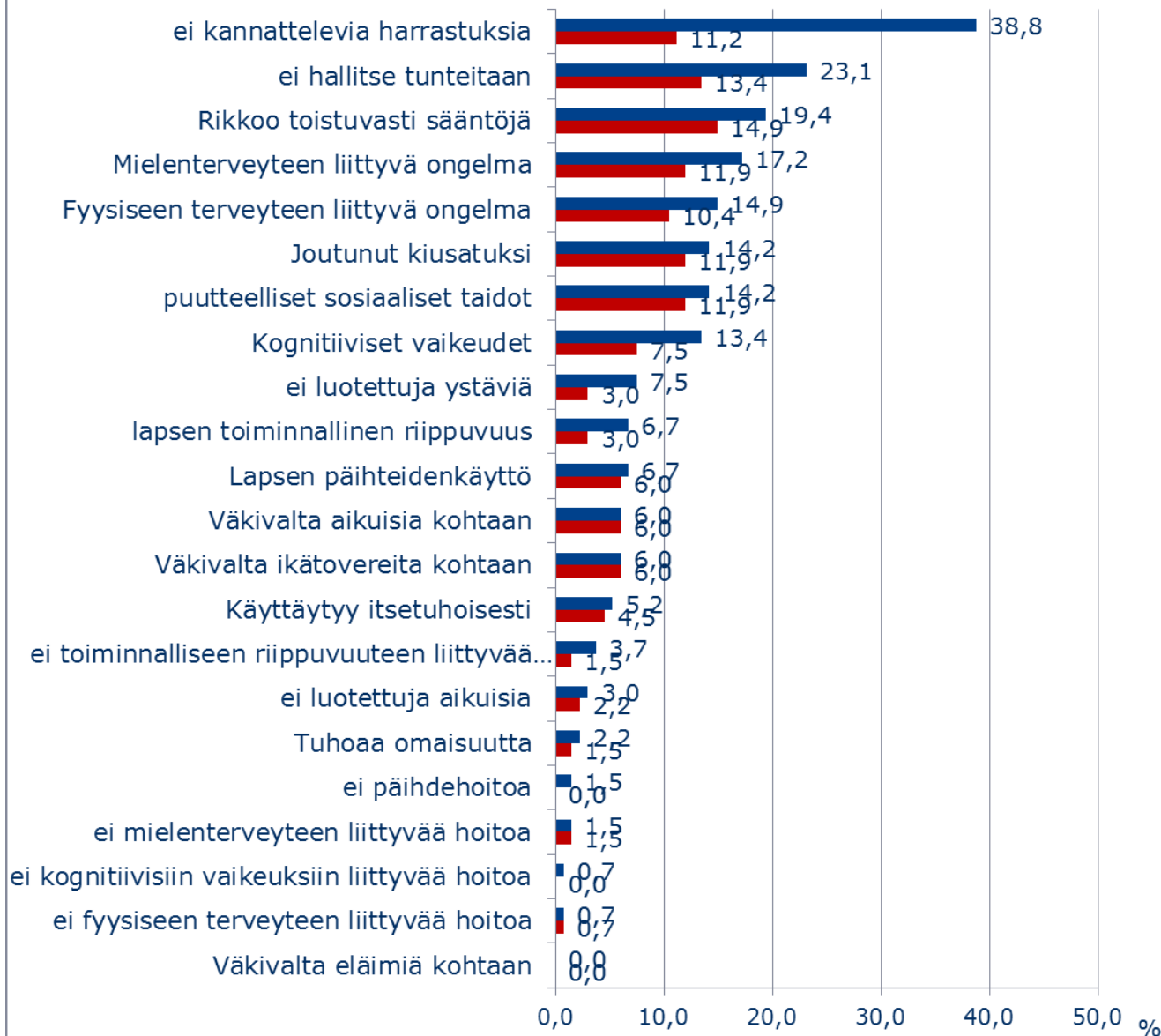
aktuaalinen

- Yhteensä 23 kysymystä, kustakin kolme vastaussaraketta
- Lapsen toimintakykyä heikentäviä kuormitustekijöitä (21 tekijää)
- Lapsen toimintakykyä vahvistavia voimavaratekijöitä (14 tekijää)

Lapsen toimintakykyyn liittyvät potentiaaliset ja aktuaaliset kuormitustekijät,

% toimintakykylomakkeella arvioiduista lapsista (n=134)

■ Potentiaalinen kuormitus ■ Aktuaalinen kuormitus



Huomioita:

- Lapsen toimintakykyä kuvaavista ja toimintakykyyn vaikuttavista tekijöistä hankala muotoilla kaikkiin ikä- ja kehitys- vaiheisiin sopivaa lomaketta
- Osa kysymyksistä epäsopivia pienille lapsille, nuorten kysymyksiä kaivattiin lisää
- Vaikuttavuuden mittaamisen näkökulmasta tärkeintä, että lapsen hyvinvointi tulisi olennaisilta osiltaan riittävästi kartoitetuksi: sekä fyysinen, psyykinen, kognitiivinen että sosiaalinen ulottuvuus oltava mukana

Huomioita:

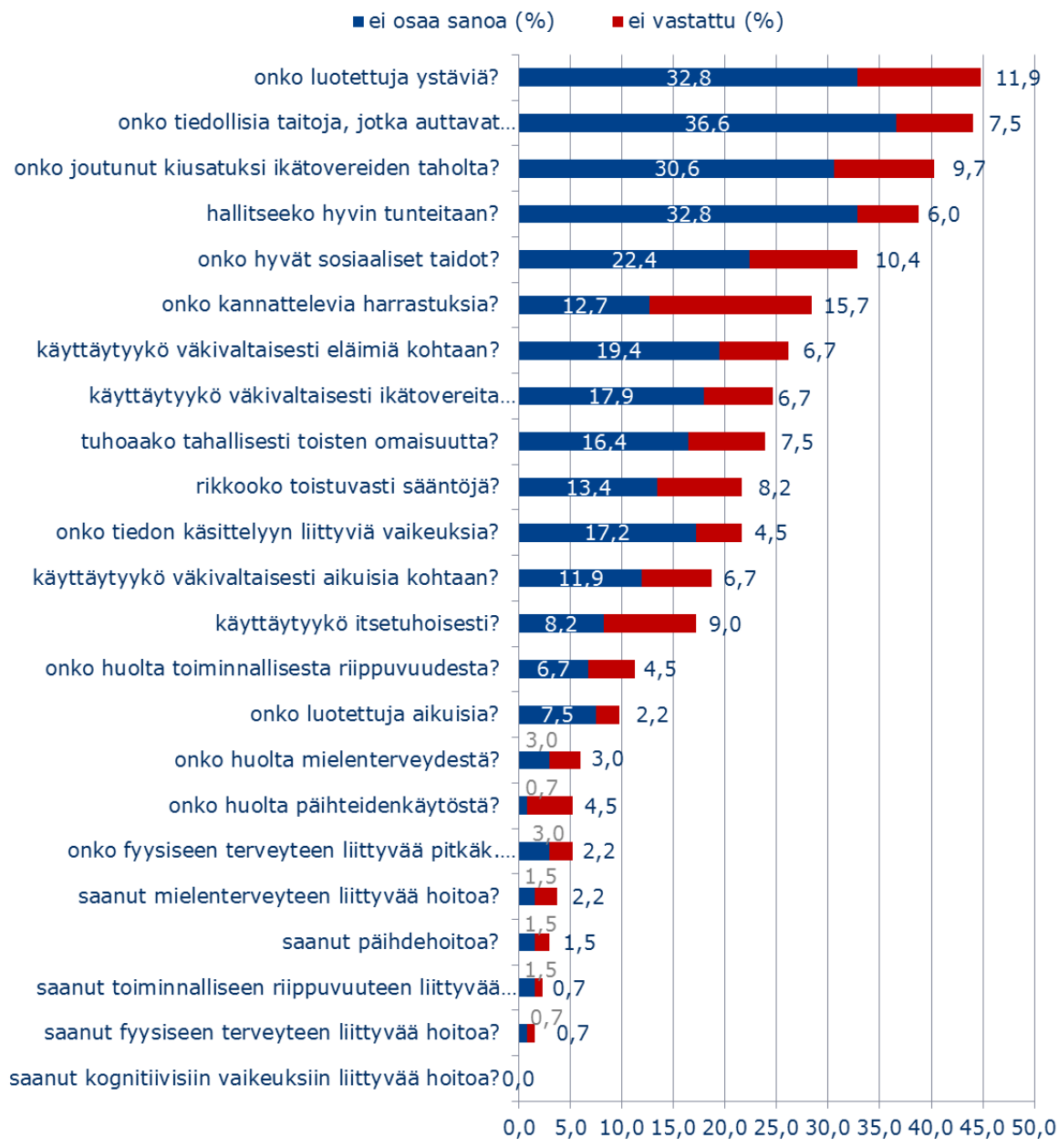
- Kuten aikuisten kohdalla, myös lasten kohdalla terveyttä ja kognitiivista toimintakykyä ei aina osata ajatella voimavarana – pohdittava tarkemmin miten ohjeistaa tätä
- Luotettuja ystäviä oli joka toisella lapsella. Jatkossa voisi miettiä, missä vaiheessa ystävyysuhteen laatu muuttuu merkitykselliseksi, vai voisiko kysyä pelkästään määrästä
- Aiemmissä tutkimuksissa suojatekijäksi mainitut vaikeiden tilanteiden käsittelyssä auttavat erityiset kognitiiviset taidot verrattain yleisiä?

Lapsen toimintakykyyn liittyvät potentiaaliset ja aktuaaliset voimavaratekijät,

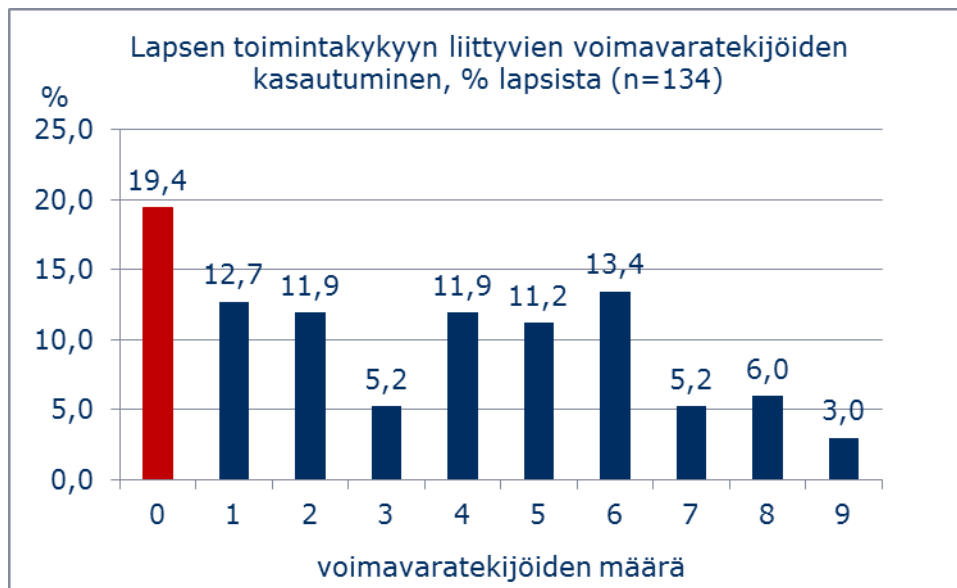
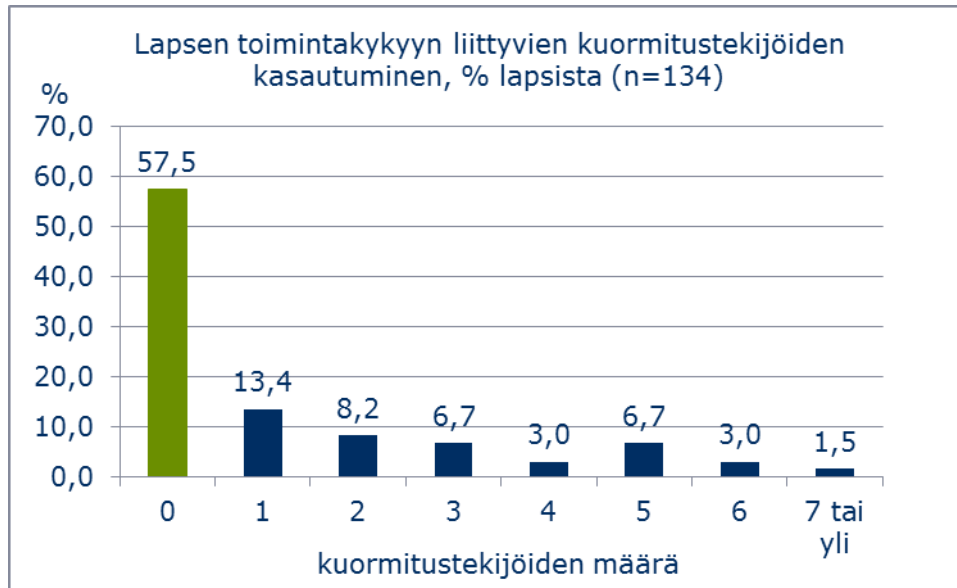
% toimintakykyomakkeella arvioiduista lapsista (n=134)



Lapsen toimintakyky -lomakkeen kysymykset, joihin työntekijä ei ole osannut tai ei muusta syystä ole vastannut, % vastauksista (n=134)



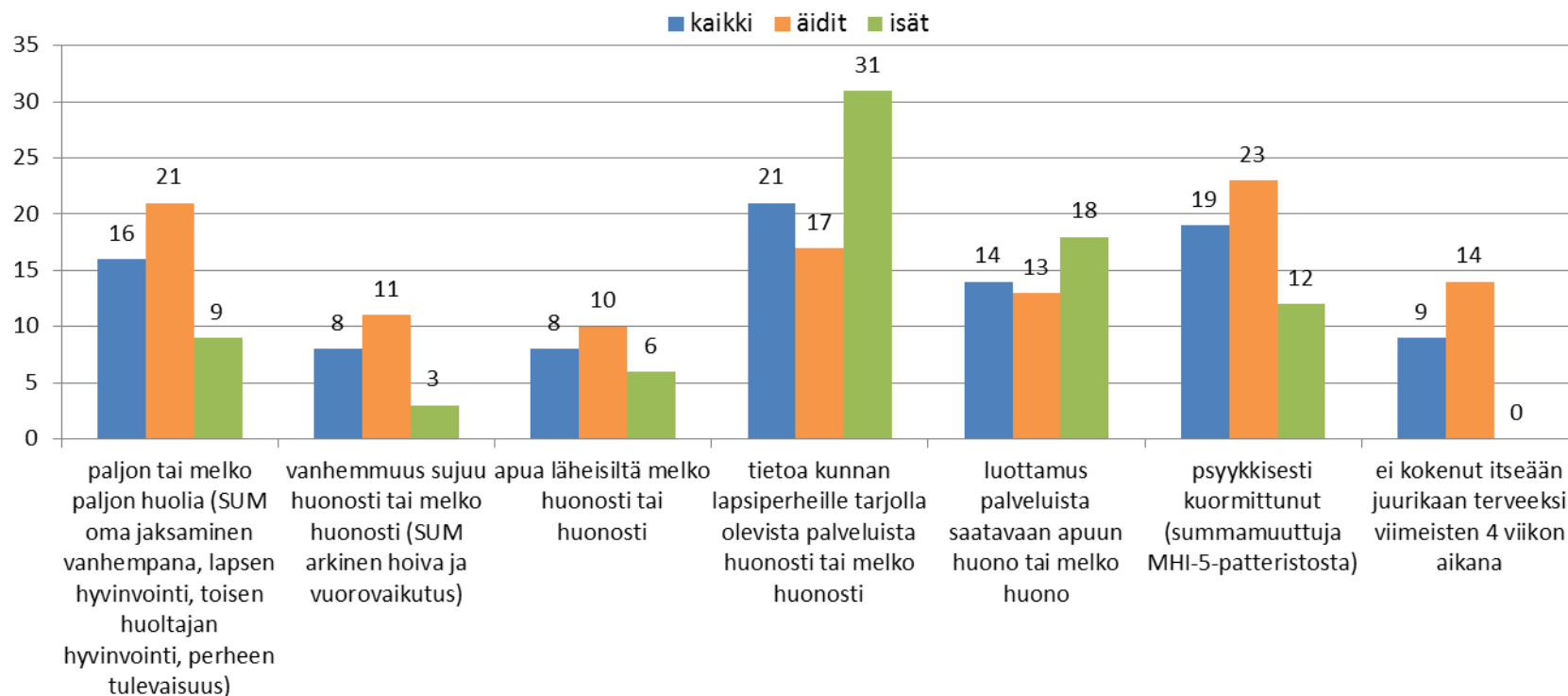
- Työntekijöiden oli ollut helpointa vastata kysymyksiin, jotka liittyivät lapsen saamiin hoitoihin ja terveydellisiin ongelmiin.
- Vaikeinta oli ollut vastata kysymyksiin, jotka koskivat lapsen sosiaalisia suhteita ikätovereihin: luotetun ystävän olemassaoloon ja kiusatuksi tulemiseen ei ollut vastattu yli 40 prosentin kohdalla.
- Valtaosa puuttuvista vastauksista esiintyi selvityksissä, joissa työntekijä ei ollut tavannut lasta henkilökohtaisesti lainkaan tai korkeintaan kerran



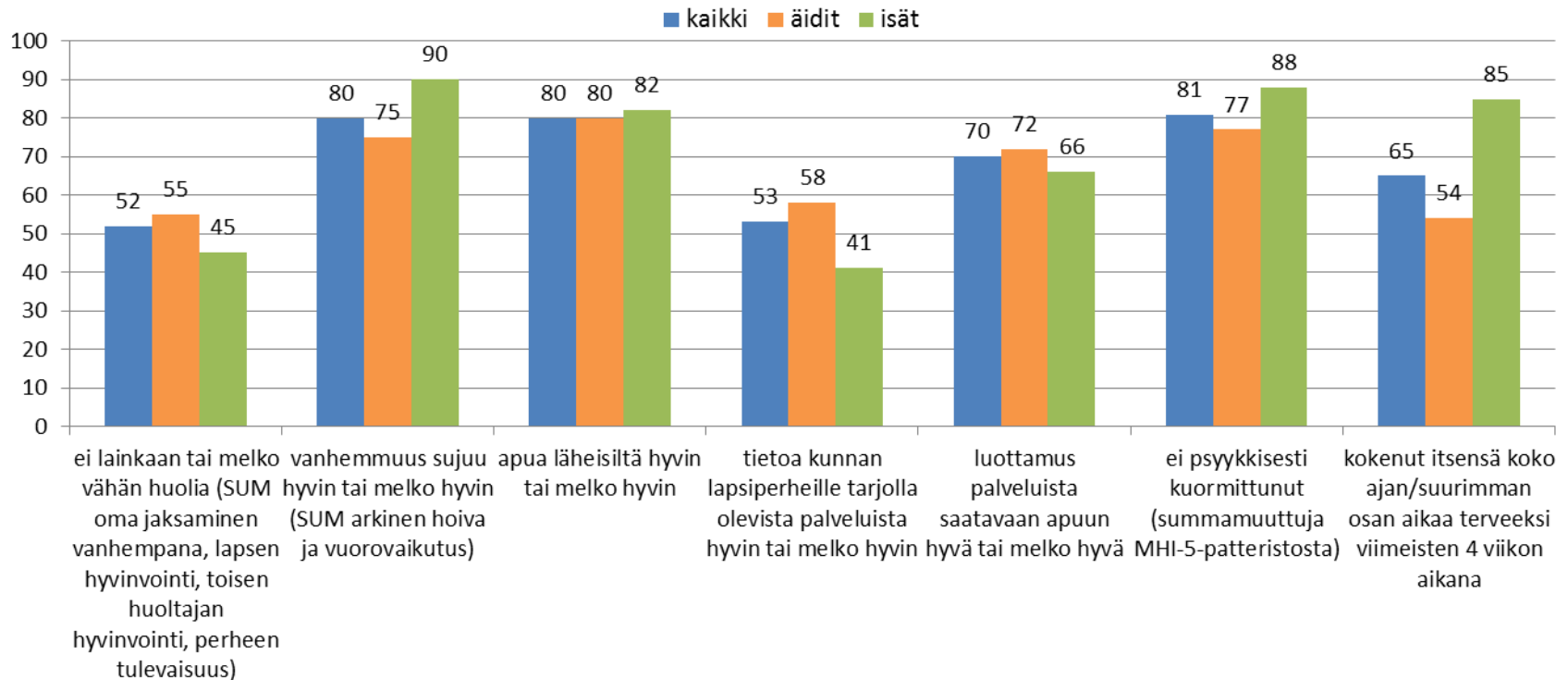
Lapsia, joilla	ei lainkaan kuormitusta	jonkin verran kuormitusta	paljon kuormitusta	yhteensä
ei lainkaan voimavaroja	18 %	< 1 %	< 1 %	19 %
jonkin verran voimavaroja	13 %	4 %	8 %	25 %
paljon voimavaroja	26 %	17 %	13 %	56 %
yhteensä	57 %	22 %	21 %	100 % (n=134)

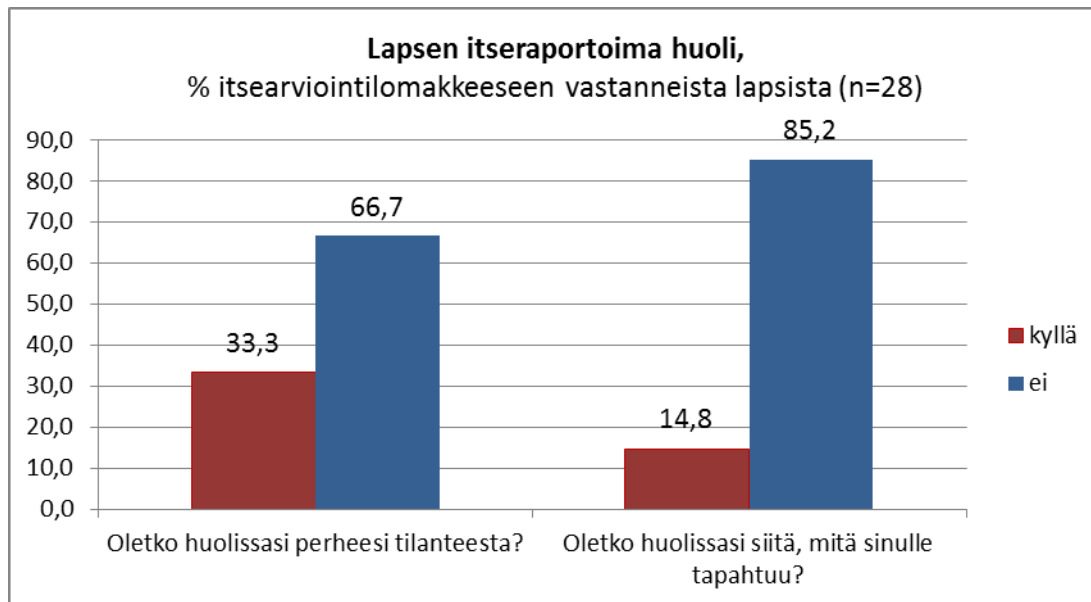
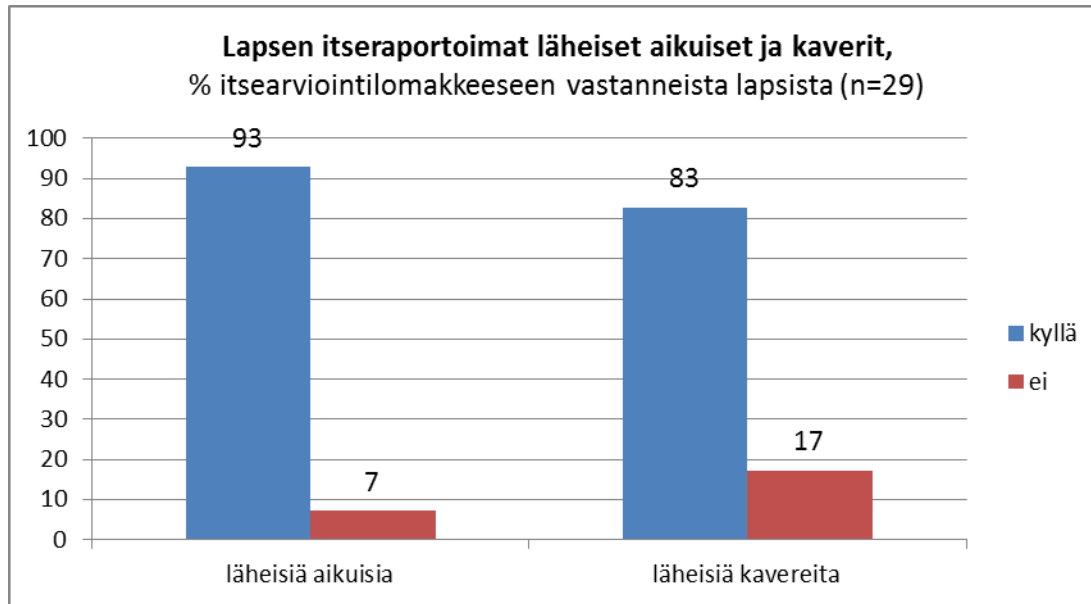
jonkin verran = summapistemäärä 1-2
paljon = summapistemäärä 3 tai enemmän

Vanhemman itseraportoima kuormitus, % itsearviointilomakkeessa kysymykseen vastanneista vanhemmista (kaikki n=79-97, äidit n=53-65, isät n=26-33)

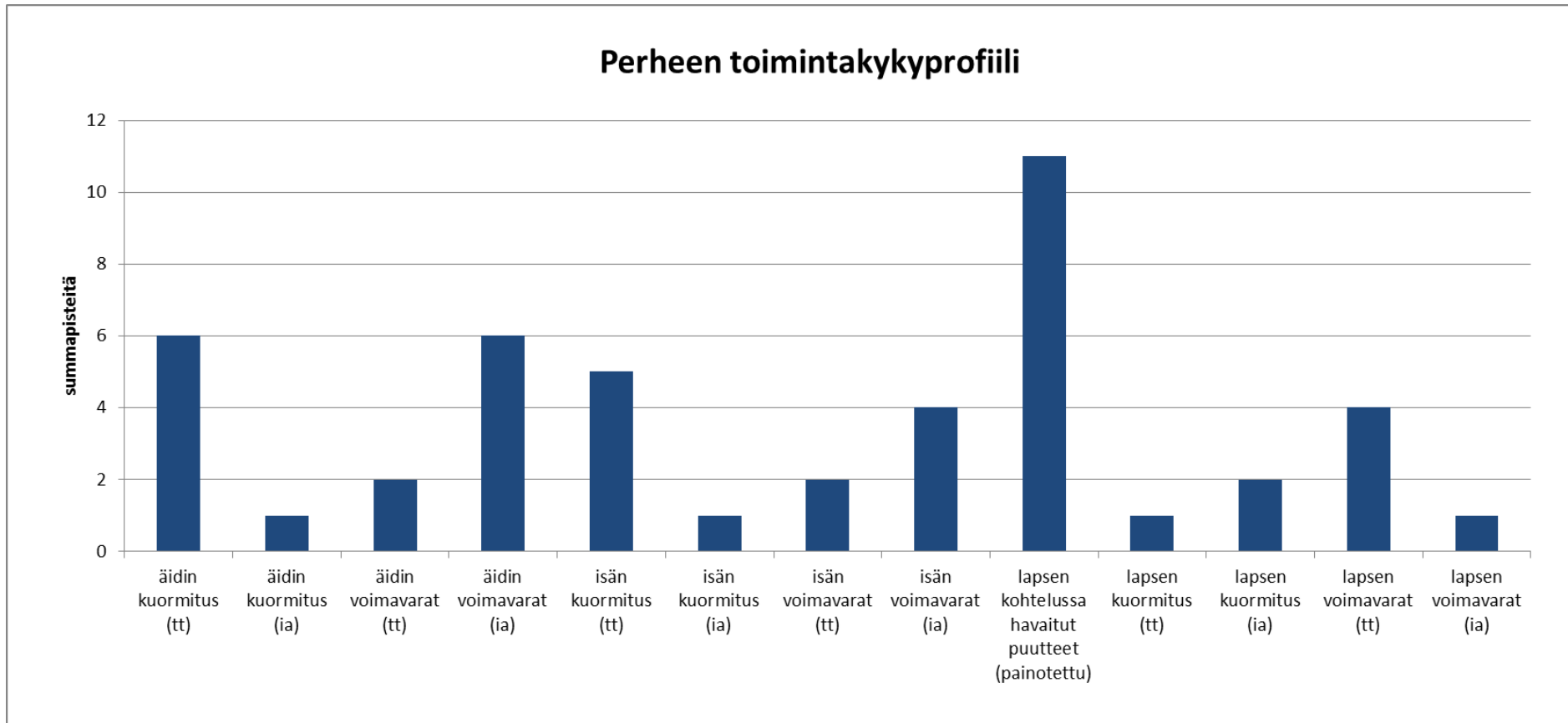


Vanhemman itseraportoimat voimavarat, % itsearviointilomakkeessa kysymykseen vastanneista vanhemmista (kaikki n=79-97, äidit n=53-65, isät n=26-33)





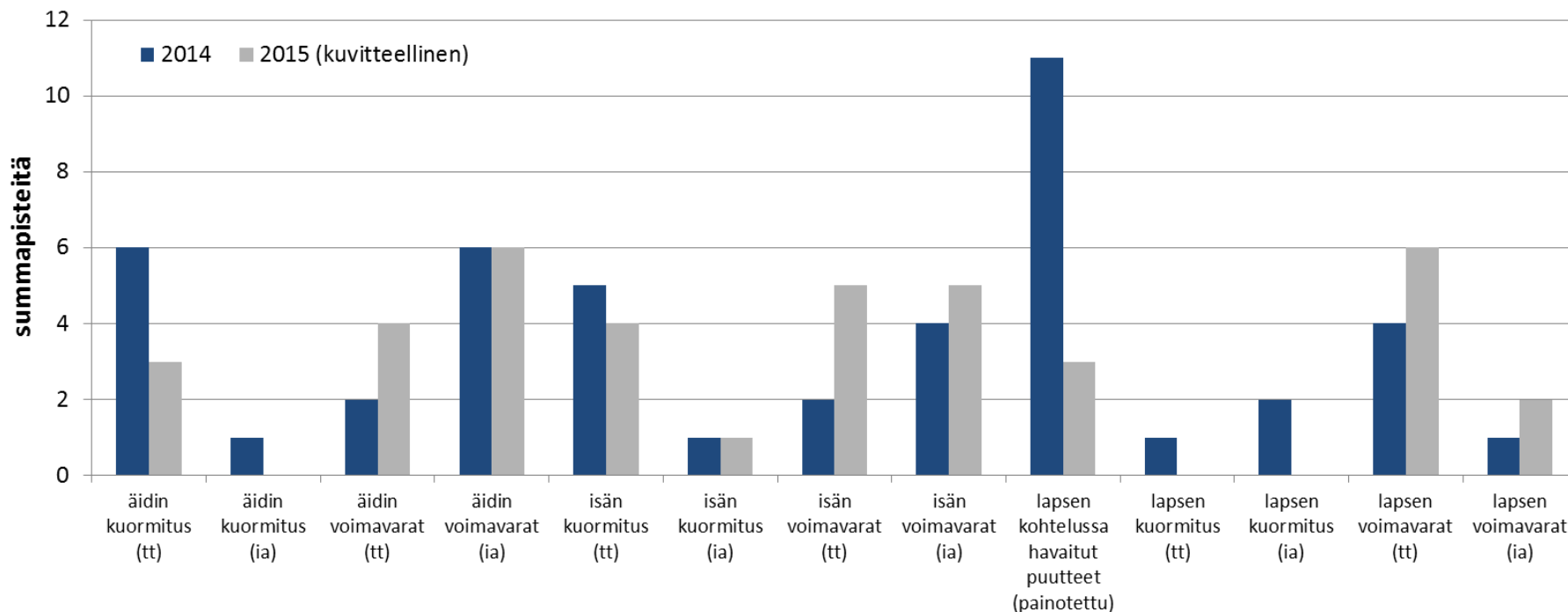
Toimintakykylomakkeiston yhteenveto yksilötasolla: perheen toimintakykyprofiili



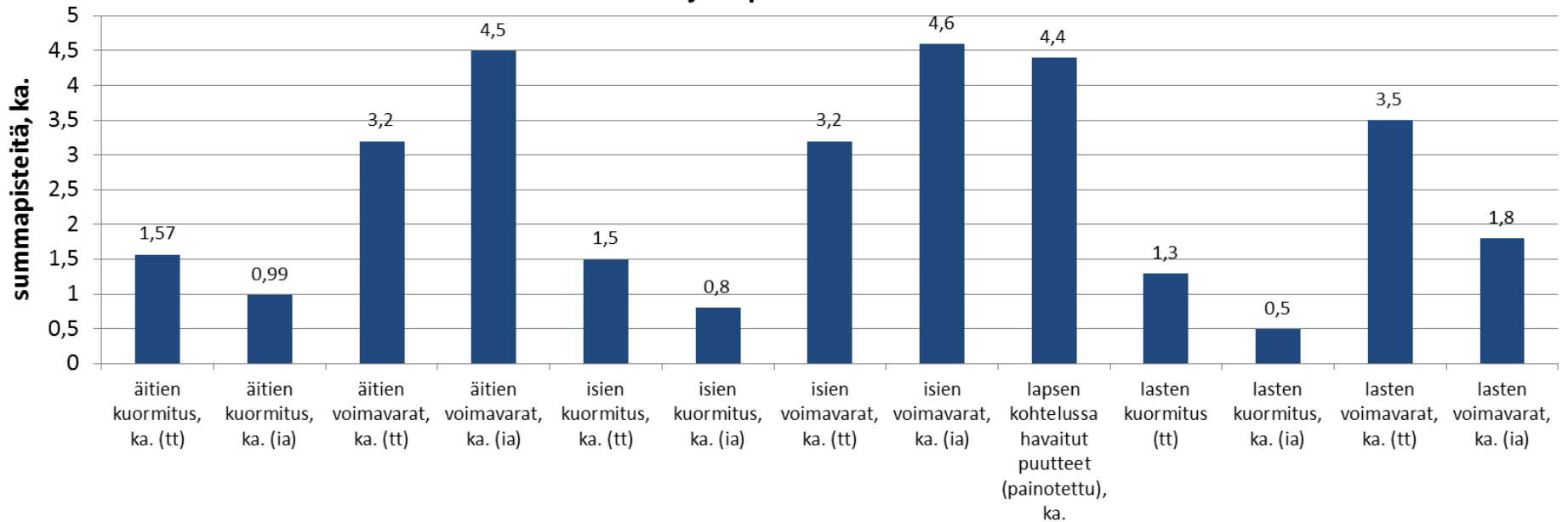
tt = työntekijän arviointi, ia = itsearviointi

Seuranta-arvioinnin jälkeen voidaan tarkastella muutosta

Perheen toimintakykyprofiili



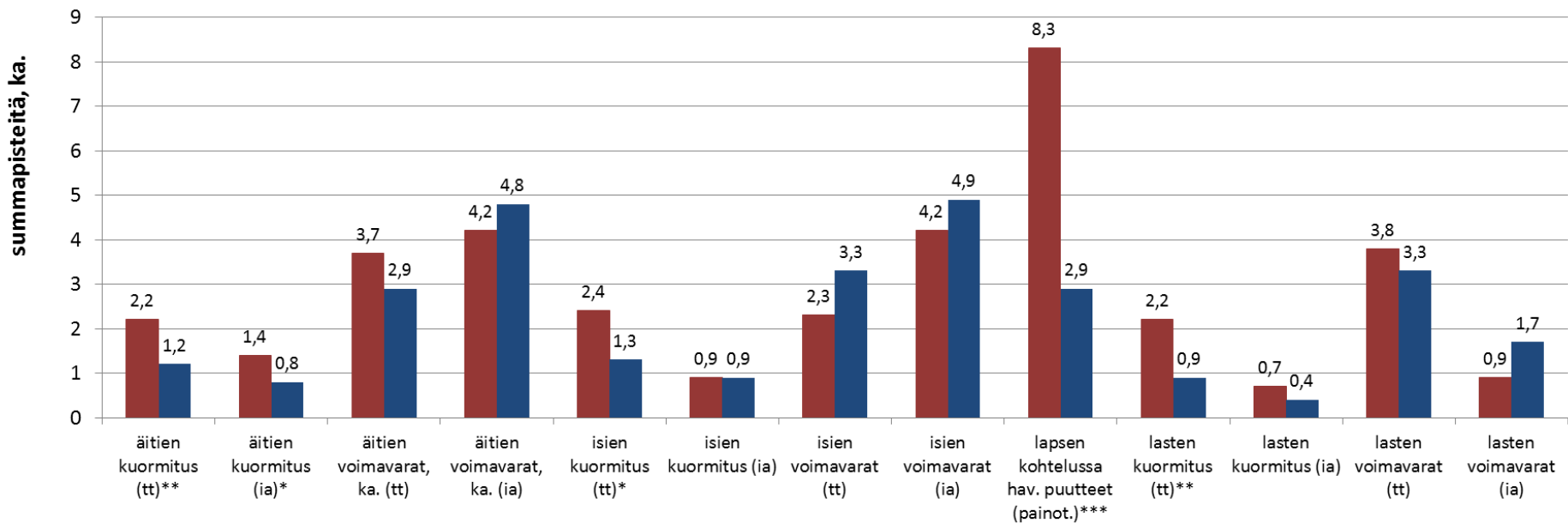
Makrotason toimintakykyprofiili, summamuuttujien pistemäärien ka. koko aineistossa



Makrotason toimintakykyprofiili

summamuuttujien pistemäärien ka. koko aineistossa

■ asiakkuus jatkuu ■ ei jatku



*** ero tilastollisesti erittäin merkitsevä ** ero tilastollisesti merkitsevä * ero tilastollisesti melkein merkitsevä

Muuttujien välisiä korrelaatioita

Lapsen kohtelussa havaitut puutteet (painotettu vakavuusasteella)

- äidin kuormitus .356**
- isän kuormitus .255 (ns.)
- vanhemmilla kuormitusta yhteensä .250**

- äidin voimavarat .224 (ns.)
- isän voimavarat -.163 (ns.)
- vanhemmilla voimavaroja yhteensä -.130 (ns.)

- lapsen kuormitus .448 **
- lapsen voimavarat .065 (ns.)

Kehitystarpeita

- Kysymyksiä hyvä hioa ja täydentää saadun palautteen ja aineiston analyysin perusteella
 - » ohjataan tarkkailemaan ongelmia, mutta myös selvemmin voimavaroja
 - » huoli vs. diagnoosi – työntekijää ei haluttu laittaa tekemään diagnooseja, toisaalta ”huoli” on epämääräinen tilannearvio
 - » nuorten elämäntilanteesta kattavammin kysymyksiä
- Lomakkeiden rakennetta hiottava
 - » Arvioidaanko lapsen kohtelua vanhemmittain, kodeittain vai kokonaisuutena kuten nyt tehty?
 - » Potentiaalisten ja aktuaalisten kuormitus- ja voimavaratekijöiden kysyminen samassa sarakkeessa
- Itsearviointilomakkeiden parempi integroiminen osaksi asiakastyöskentelyä ja lapsen itsearviointilomakkeen sisällöllinen kehittäminen
- Työntekijöiden parempi kouluttaminen mittarin käyttöön
- Työyhteisössä tiiviimpi vertaistuki ja yhteinen prosessointi
- Teknisten sovellusten toimivuus ja valmiit raportointityökalut

Toimintakykymittarin potentiaaliset hyödyt

- Lastensuojelutarpeen selvitysprosessin systematisoiminen
 - » Riskitekijöiden läpikäynti
 - » Huomion kiinnittäminen perheen voimavaroihin
 - » Asiakkaiden osallisuuden vahvistaminen (itsearviointitieto ja saatujen palvelujen arviointi)
- Numeerinen toimintakykytieto tekee asiakkaan palvelutarpeen ja työntekijöiden työmäärän uudella tapaa näkyväksi
- Systemaattinen arviointi tuottaa vertailukelpoista tietoa lastensuojelun asiakkaista ja toimivuudesta myös johtamisen ja päätöksenteon tueksi
- Vaikuttavuuden huomioiminen laskelmissa antaa totuudenmukaisemman ja paremman kuvan julkisten palvelujen tuottavuudesta

Pohdintoja

- Lähdettiin tekemään dokumentointivälinettä, päädyttiin jäsentämään selvitystä.
- Mittari ei ole itsessään neutraali, vaan mittareilla on aina myös performatiivinen ulottuvuus – hyvä mittari lisää palvelun vaikuttavuutta, huono mittari heikentää
- Vaikuttavuustiedon keruu edellyttää panostuksia työntekijöiden kouluttamiseen, tukemiseen ja ajallisiin resursseihin niin mittarin kehittäjien kuin käyttäjäorganisaation toimesta
- Luotettava ja kattava vaikuttavuusdata edellyttää myös johdon ja päättäjien sitoutumista tiedon keruuseen
 - » asiakasta koskeva toimintakykytieto ei synny itsestään
 - » mitä vähemmän aikaa asiakkaan ja työntekijän kohtaamisiin ja vuorovaikutukseen, sitä puutteellisempaa tietoa

Projektin aikataulu ja lisätiedot

- Toinen tiedonkeruu 2/2015 - 3/2015
- Loppuraportti odotettavissa kesällä 2015

Lisätietoa ja raportit ladattavissa:

http://www.kunnat.net/fi/asiantuntijapalvelut/kuntatalous/tuottavuus/vaikuttavuus/lastensuojelun_vaikuttavuusmittari/Sivut/default.aspx

Kiitämme tiedonkeruuseen osallistuneita työntekijöitä ja asiakkaita sekä projektiin osallistuneita asiantuntijoita!