

ESIR – hankkeet

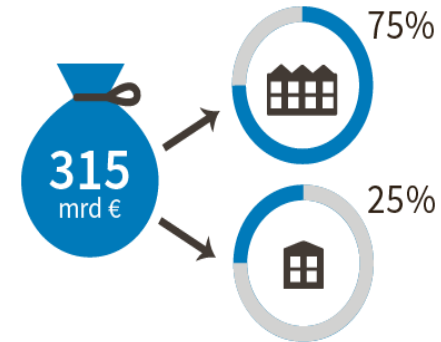
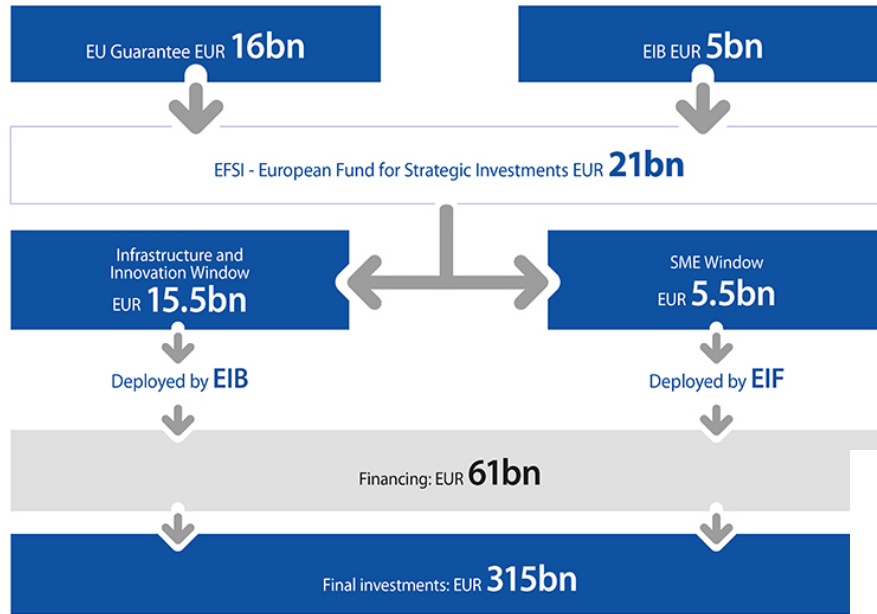
Taloustorstai 26.10.2017

Jari Vaine, erityisasiantuntija / rahoitusala
Suomen Kuntaliitto / kuntatalous

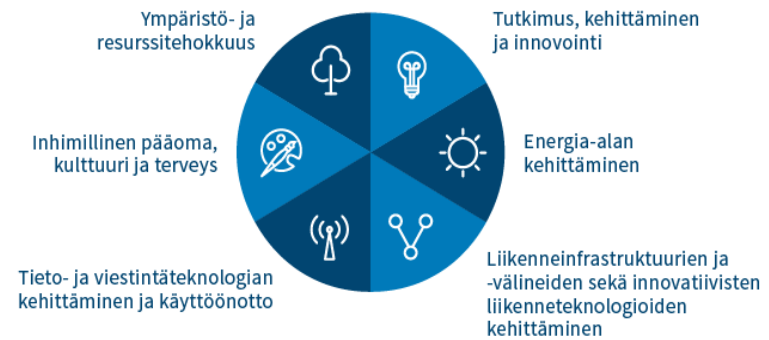


Mikä on ESIR?

- Euroopan komission käynnistämä Euroopan Strategisten Investointien Rahasto ESIR on osa [Euroopan investiohjelmaa](#), jonka tavoitteena on yksityisten investointien määrän lisääminen, talouskasvun nopeuttaminen ja työllisyyden parantaminen
 - » ESIR toimii [Euroopan investointipankin](#) yhteydessä.
- ESIR tarjoaa rahoitusta (mukaan lukien erilaiset rahoitusinstrumentit ja takausjärjestelyt) taloudellisesti kannattavien investointien toteuttamiseksi
 - » Pääosan rahoituksesta on tarkoitus kohdistua infrastruktuuriin ja uudistaviin teollisiin investointeihin ja noin neljäsosan pk-yrityksille lainojen lisäksi myös sijoituksina rahastojen kautta
 - » ESIRin mahdollistama rahoitus soveltuu myös julkisen ja yksityisen sektorin yhteishankkeille sekä yritysten T&K-hankkeille.
- ESIR ei tarjoa vastikkeetonta avustusta, eikä rahoita hankkeita yksinään
 - » ESIRin kautta tuleva rahoitus edistää muun rahoituksen saamista korkeariskisille hankkeille
 - » ESIRin mahdollistama rahoitus yhdistetään hankkeissa hankkeen omaan ja muilta toimijoilta järjestämään rahoitukseen ja sijoittajapääomaan.



ESIRin avulla pyritään saamaan liikkeelle 315 mrd euroa uusiin investointeihin Euroopassa vuoteen 2020 mennessä. Pääosan rahoituksesta on tarkoitus kohdistaa infrastruktuuriin ja uudistaviin teollisiin investointeihin ja noin neljäsosan pk-yrityksille.



ESIRin toimintaperiaatteet



ESIRin toimintaperiaatteiden (ESIR-asetus 2015/1017) mukaisesti ESIRin mahdollistama rahoitus ohjataan taloudellisesti toteutuskelpoisiin hankkeisiin. Näitä voivat olla myös investointihankkeet, joissa on korkeampi riski kuin Euroopan investointipankin normaalisti rahoittamissa hankkeissa.

Euroopan investointipankki voi myöntää rahoituksen joko suoraan tai erilaisten välittäjäorganisaatioiden kautta. Rahoitus voi esimerkiksi olla vierasta tai omaa pääomaa ja siihen voi myös liittyä takauksia.

Suomi rahoittaa ESIRiä EU-jäsenmaksun sekä Euroopan investointipankin pääomaosuutensa kautta. ESIRissä ei ole jako-osuuksia jäsenmaittain tai toimialoittain. Rahoitushakemuksen perusteella arvioidaan hankkeen soveltuvuus, kannattavuus ja luottoriski, jonka jälkeen ratkaistaan saako hanke ESIRin mahdollistamaa takaamaa rahoitusta.

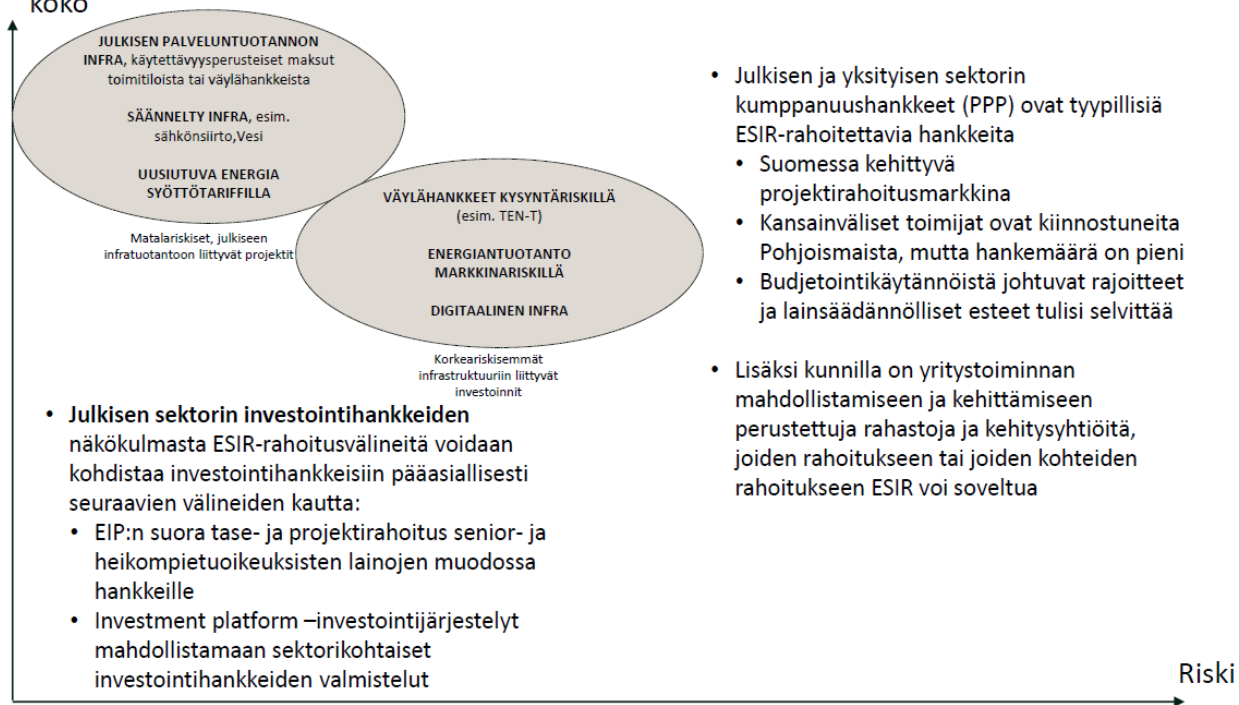
ESIR esiselvitys 2015 (Inspira)

- Suurin osa otoksen investoinneista on pieniä (investointien määrä 0-7,5 MEUR, vastaajat pk-sektorilla)
 - » Aktiiviset toimet voisivat johtaa hankkeiden kannalta sopivampiin ohjelmiin ja instrumentteihin
 - » Vaatii EIP:n ja EIR:n takuuohjelmien kaupallisten välittäjien ja kansallisten kehitys pankkien osallistumiseen ja yhteistyöhön.
 - » ESIR –rahoitusta voisi kohdistaa pienempiin yrityksiin luomalla erilaisia välineitä (ESIR investment platform), kuten sopimus pohjaisia ohjelmia ja yhtiömuotoisia rahastoja.
- Suurille hankkeille voi olla hyötyä ESIR-rahoituksen kautta saavutettavasta:
 - » maturiteetin pitenemisestä
 - » heikompietuoikeusisesta rahoituksesta,
 - » jolla voidaan helpottaa asemaa rahoituskoventteihin liittyen
 - » jota voidaan yhdistellä muuhun etuoikeusasemaltaan parempaan rahoitukseen
- Julkisen ja yksityisen kumppanuushankkeet (PPP) ovat tyypillisiä ESIR-rahoitettavia hankkeita
 - » Suomessa kehittyvä projektirahoitusmarkkina
 - » Kansainväliset toimijat ovat kiinnostuneita Pohjoismaista, mutta hankemäärä on pieni
 - » Budjetointikäytännöistä johtuvat rajoitteet ja lainsäädännölliset esteet tulisi selvittää
- Hankkeita voitaisiin yhdistellä temaattisesti tai alueellisesti ja projektoida esim. 50-100 MEURin kokonaisuuksiin
 - » Hankkeet voivat liittyä erikokoisten ja -tyyppisten yritysten toimintaan
 - » Hallituksen kärkihankkeita voidaan soveltaa temaattisena kehiksenä ja kohdistaa toimenpiteitä niitä tarvitseville alueille

4a) ESIR rahoitusvälineen potentiaalinen arvioiminen

Julkinen sektori

Hanke-
koko



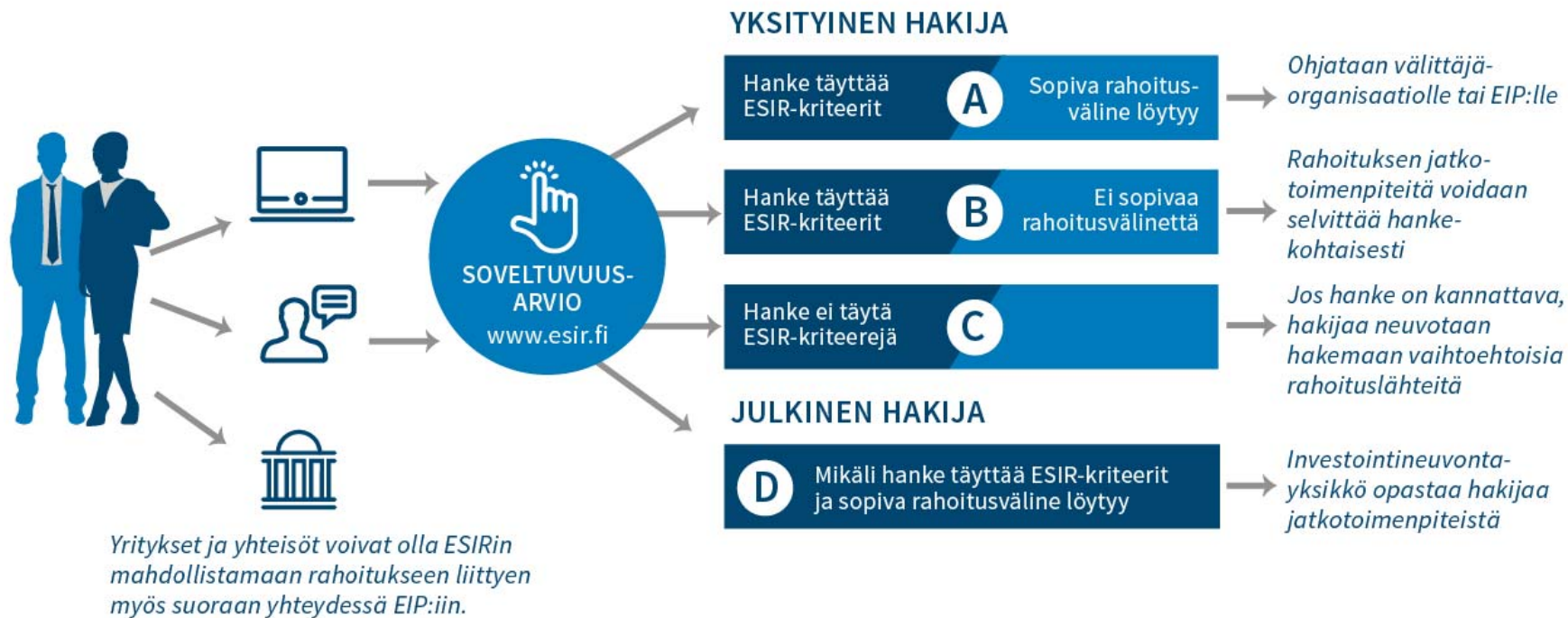
24.9.2015

Inspira

70

Minkälaiset hankkeet voivat saada rahoitusta?

- ESIRin mahdollistamaa rahoitusta voi hakea, kun hanke täyttää toimialakriteerit, on kannattava ja sille on myös omaa tai muuta rahoitusta tiedossa. ESIRin mahdollistama rahoitus on aina vastikkeellista.
 - » ESIRin kautta ei kuitenkaan rahoiteta suoraa valtionriskiä sisältäviä rahoituksia, mikä tulee huomioida julkisten hankkeiden valmistelussa. ESIR ei tarjoa vastikkeetonta avustusta eikä rahoita hankkeita yksinään.
- **ESIRin takaamaa rahoitusta voivat saada:**
 - » kaikenlaiset ja -kokoiset suomalaiset yritykset ja muut yhteisöt (pk-yritykset välittäjien kautta)
 - » julkisyhteisöt ja julkisoikeudelliset laitokset sekä julkisia palveluita tuottavat yhtiöt
- **Rahoitusta voivat lisäksi hakea:**
 - » rahoitusta edelleen välittävät kansalliset kehitys pankit, välittäjänä toimivat rahoituslaitokset, pääoma- ja velkarahastot sekä
 - » investointijärjestelyt, joilla mahdollistetaan sellaisten hankkeiden tai sektorien rahoitus, joille ei vielä ole sopivia suoria instrumentteja tai välittäjäorganisaatioita.
- **Rahoituksen hakeminen**
 - » Ensimmäinen askel ESIRin mahdollistaman rahoituksen hyödyntämiseen on tutustuminen ESIR-verkkosivuihin tai suora yhteydenotto Euroopan investointipankkiin. ESIR-verkkosivuilla olevan [investointihankkeen soveltuvuusarvion](#) avulla voidaan:
 - » arvioida sopiiko hanke rahoitettavaksi ESIR-rahoitusvälineillä.
 - » arvioida minkälaiset ESIRin välineet voivat sopia hankkeen rahoitukseen.
 - » arvioida mihin ESIRiä välittäviin organisaatioihin tulisi olla yhteydessä ko. hankkeen osalta.
 - » Mahdolliset hakijat voivat lisäksi olla yhteydessä suoraan **ESIR-investointineuvontaan: 029 460 2580** tai jättää yhteydenottopyynnön osoitteeseen **esir(at)finnvera.fi**
 - » Mikäli hanke soveltuu ESIRin mahdollistamaan rahoitukseen, se ohjataan sopivalle välittäjäorganisaatiolle tai hakijaa neuvotaan muista jatkotoimenpiteistä. Rahoitukseen sopivia julkisen sektorin hankkeita investointineuvonta opastaa yksityiskohtaisemmin.
- **ESIRin ehdot ja hinnoittelu**
 - » ESIRillä voidaan saada liikkeelle kannattavia investointihankkeita, joiden riskitaso voi olla korkeampi kuin Euroopan investointipankin yleensä rahoittamilla hankkeilla. Hankkeessa tulee aina olla myös yksityistä rahoitusta. Mikäli hankkeelle myönnetään ESIRin kautta rahoitusta, perustuvat rahoituksen tarkemmat ehdot tavanomaiseen rahoitusprosessiin, jossa ehdot ja hinnat perustuvat arvioon kohteen luottokelpoisuudesta. Rahoitukseen voi lisäksi sisältyä myös enemmän riskiä sisältäviä oman pääoman ehtoisia rahoitusvälineitä.



Miten rahoitusta haetaan?

ESIRin mahdollistamaa rahoitusta voi hakea, kun hanke täyttää toimialakriteerit, on kannattava ja sillä on myös muuta rahoitusta. Rahoitus on aina vastikkeellista ja sillä voidaan kattaa jopa puolet hankekustannuksista. Ensimmäinen askel ESIRin mahdollistaman rahoituksen hyödyntämiseen on tutustuminen ESIR-verkkosivuihin tai suora yhteydenotto Euroopan investointipankkiin. ESIR-verkkosivuilla olevan [investointihankkeen soveltuvuusarvion](#) avulla voidaan:

1. arvioida sopiiko hanke rahoitettavaksi ESIR-rahoitusvälineillä.
2. arvioida minkälaiset ESIRin välineet voivat sopia hankkeen rahoitukseen.
3. arvioida mihin ESIRiä välittäviin organisaatioihin tulisi olla yhteydessä ko. hankkeen osalta.

Mahdolliset hakijat voivat lisäksi olla suoraan yhteydessä **ESIR-investointineuvontaan: 029 460 2580** tai jättää yhteydenottopyynnön osoitteeseen [esir\(at\)finnvera.fi](mailto:esir(at)finnvera.fi).

Mikäli ESIRin mahdollistama rahoitus sopii hankkeelle, se ohjataan sopivalle välittäjäorganisaatiolle tai hakijaa neuvotaan muista jatkotoimenpiteistä. Investointineuvonta opastaa yksityiskohtaisemmin rahoitukseen sopivia julkisen sektorin hankkeita.

ESIRin mahdollistama rahoitus kanavoidaan hankkeille Euroopan investointipankin ja sen välittäjäorganisaatioiden kautta. Suomessa työ- ja elinkeinoministeriön alaiset rahoitusorganisaatiot, kuten Finnvera, Teollisuussijoitus ja Tekes, toimivat keskeisinä rahoituksen ja/tai -ESIR-tiedon välittäjäorganisaatioina. Myös pankit, muut rahoituslaitokset ja esim. rahastot voivat ryhtyä välittäjäorganisaatioiksi. On myös mahdollista luoda eri hankkeita ja rahoittajia yhdistäviä investointijärjestelyjä. Työ- ja elinkeinoministeriö koordinoi ESIRin hyödyntämistä Suomessa yhdessä muiden ministeriöiden ja toimijoiden kanssa.

EIB Group figures

As of 18/10/2017

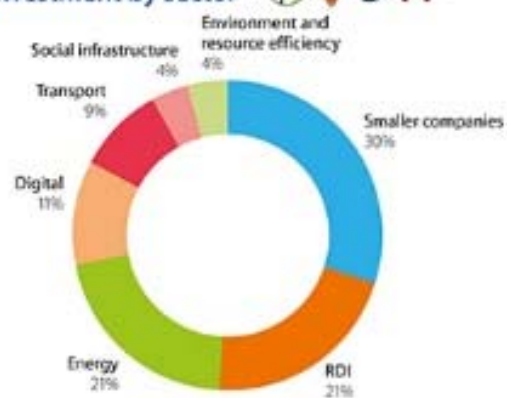
Of which
EUR 30.5bn
 signed



EUR 47.4bn
 *EIB approved: EUR 36.6bn
 EF approved: EUR 10.8bn



EFSI investment by sector**

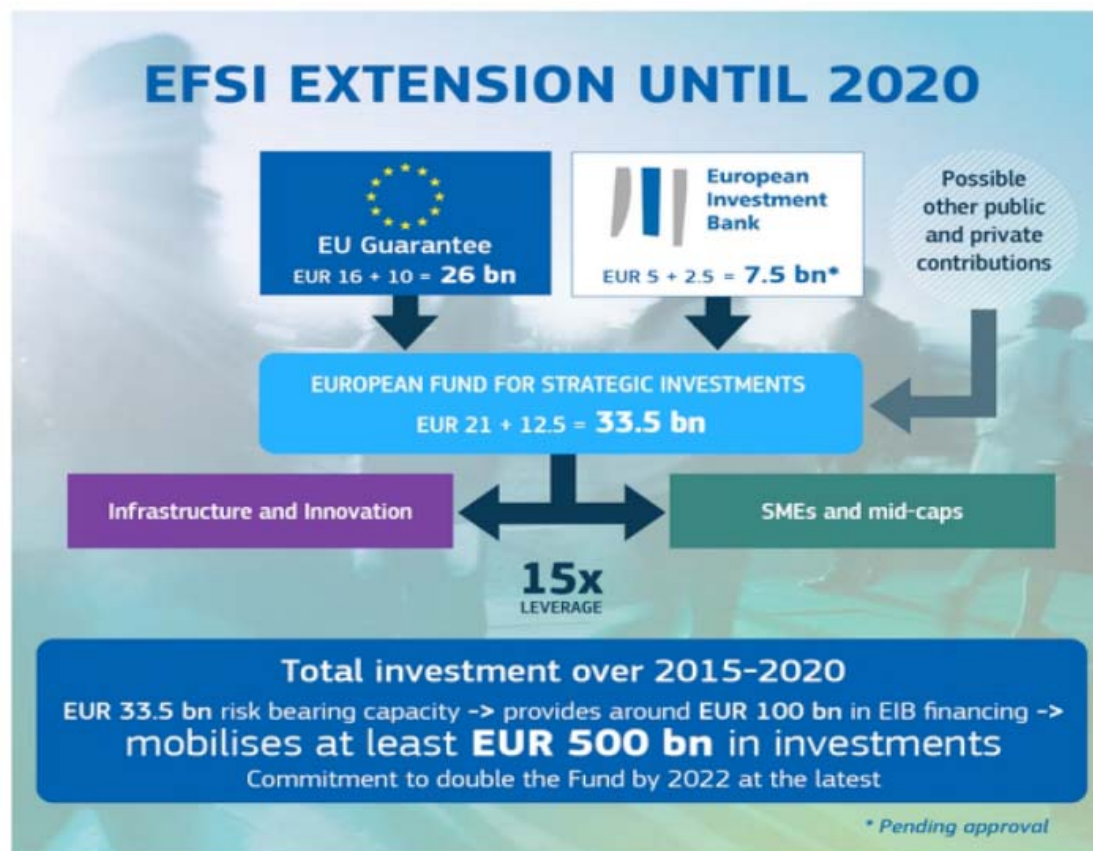


EFSI investment relative to GDP**

Darkier colours signify higher investment



**based on approved operations



Source: [European Commission](#), 22 September 2016.

ESIR ja kunnat – mitä jatkossa?

- Kunnille rahoituksen saatavuus tai hinta eivät erityisiä ongelmia - investoinneissa keskeisiä haasteita ylipäänsä hankkeen taustat (esim. kunnan talous, budjetti, poliittiset näkökohdat, kunnan toimialaan, rahoituksen pituus)
- Julkisen sektorin rahoituskapeikkoja esiselvityksessä budjettirajoitteet, rahoituksen pituus, osin pääomien riittävyys
- ESIR - rahoitus välitetään Euroopan Investointipankin kautta - periaatteet eivät suoraan sovellettavissa kunnille
 - » Kuntien hankkeita pääsääntöisesti rahoitetaan EIB:n normaalilainanannon puitteissa
 - » ESIR on tarkoitettu korkeamman riskin hankkeisiin ja Suomen kuntasektori on matalaluottoriskinen
 - » EIB:n rahoituskohteet Suomessa ovat olleet enimmäkseen sairaalainvestointeja
 - » Yhteishankkeet (PPP:t) ja esim. kuntien yhtiöiden omaan taseeseen rahoitettavat investoinnit voisivat olla ESIR-kelpoisia
- Riskien jako voi kiinnostaa, jos rahoitus- ja toteutustavasta voitaisiin sopia joustavammin
- Lisäksi ennen kaikkea suomalainen verolainsäädäntö voi (toistaiseksi) olla haasteellinen PPP-mallien toteuttamiselle
- Selvitysvaiheessa julkisen sektorin puolelta mahdollisina kohteina tuotiin esiin julkisen palvelutuotannon infra, toimitilat tai väylähankkeet, säännelty infra (sähkönsiirto, vesi) tai uusiutuvan energian kohteet. Lisäksi hankkeita voisi yhdistellä temaattisesti tai alueellisesti ja yhdistää suurempiin kokonaisuuksiin
- ESIRiä tulisi voida soveltaa enemmän kansalliset piirteet huomioivasti – Miten hyödyntää
 - » a) hankkeissa, joissa kunta joko voisi tukea tai valvoa hanketta, mutta toteutus olisi yksityisen toimijan vastuulla tai
 - » b) yksityiset toimijat ottaisivat hoitaakseen hankkeita, joista nykyisellään kunta joutuu olemaan vastuussa - ehkä jopa tarpeettomasti.

ESIR-neuvonta siirtynyt Finnveralle

- TEM on tehnyt päätöksen ESIR-neuvontapalvelunsiirrosta Kuntarahoitus Oyj:n tytäryhtiö Inspirasta Finnveralla 1.1.2017 alkaen
- EU-rahoituksessa suunta enenevässä määrin vastikkeelliseen rahoitukseen (lainat ja takaukset), joiden käytön optimaalinen hyödyntäminen vaatii erityistä asiantuntemusta
- Neuvontapalvelu sisältää mm. ESIR-hankeneuvonnan ja –viestinnän, investointineuvonnan kehittämisen, Euroopan investointihankeportaalin (EIPP) Suomen toiminnasta vastaamisen, aiesopimuksen Euroopan investointineuvontakeskuksen (EIAH) kanssa sekä puhelin- ja nettipalvelun (www.esir.fi) ylläpidon

Kiitos !

Jari Vaine
Erityisasiantuntija, rahoitusala
puh. (09) 771 2018, 050 562 7687
jari.vaine@kuntaliitto.fi