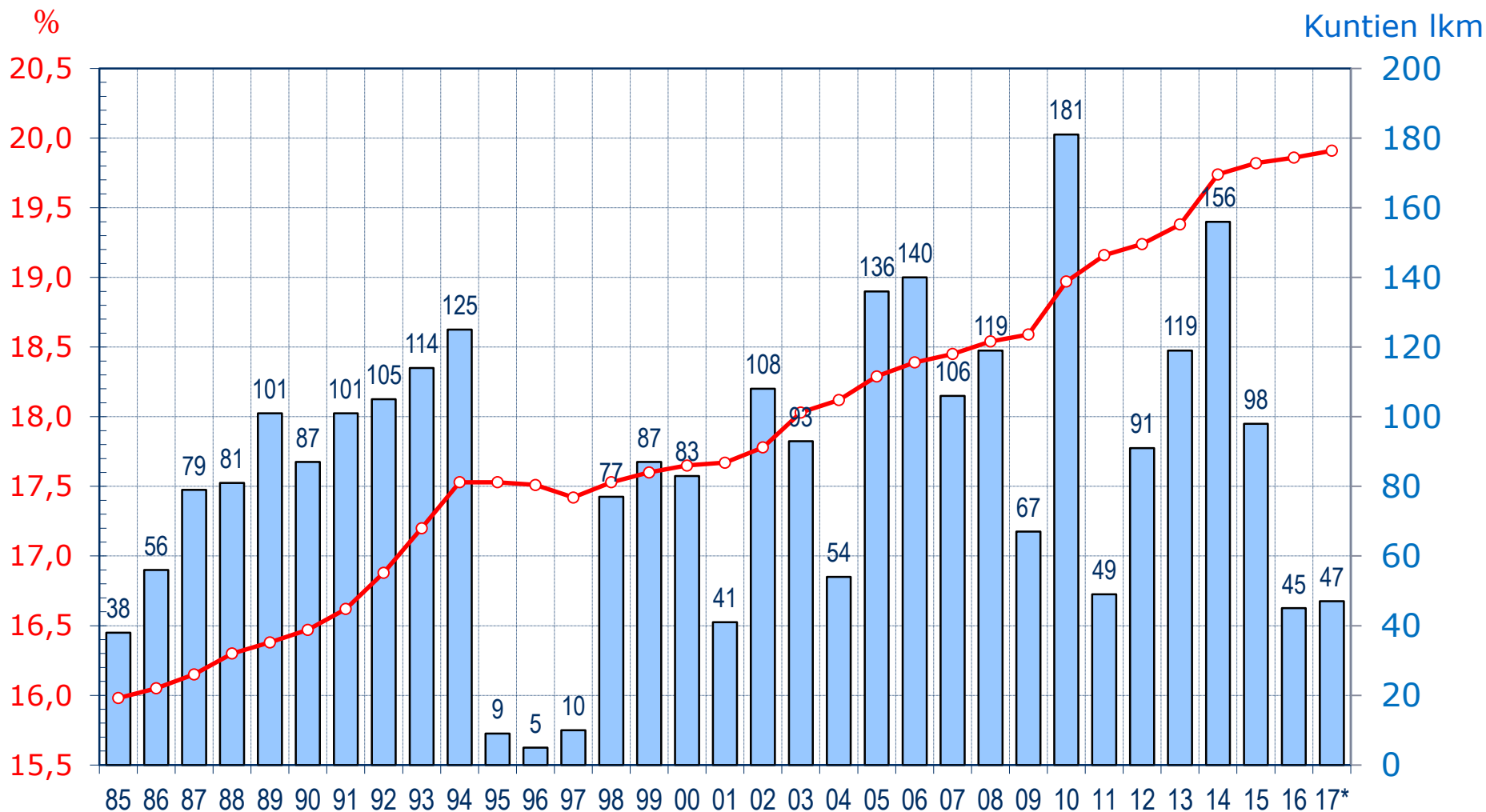


# **Kuntien vuoden 2017 veroprosentit**

Kuntaliiton tiedustelu 18.11.2016



# Kuntien keskimääräinen tuloveroprosentti sekä tuloveroprosenttia nostaneet kunnat 1985-2017



— Keskimääräinen tuloveroprosentti

■ Tuloveroprosenttia nostaneiden kuntien lkm  
(vuoden 2009 luku ei sisällä kuntaliitoksissa mukana olleita kuntia)

# Tietoja kuntien tuloveroprosenteista vuosilta 2000-2017

Vuosi	Keskimääräinen tulovero-% <sup>1)</sup>		Aritmeettinen keskiarvo		Kuntien lkm, joissa tulovero-%		Korkein tulovero-%	Alhaisin tulovero-%
	%	<i>muutos</i> %-yks.	%	<i>muutos</i> %-yks.	nousi	laski		
2000	17,65		18,15		83	15	19,75	15,50
2001	17,67	0,02	18,19	0,04	41	6	19,75	15,00
2002	17,78	0,11	18,33	0,14	108	3	19,75	15,00
2003	18,04	0,26	18,44	0,11	93	2	20,00	15,50
2004	18,12	0,08	18,50	0,06	54	2	20,00	16,00
2005	18,29	0,17	18,68	0,18	136	1	21,00	16,00
2006	18,39	0,10	18,87	0,19	140	1	21,00	16,00
2007	18,45	0,06	19,00	0,13	106	3	21,00	16,00
2008	18,54	0,09	19,15	0,15	119	3	21,00	16,00
2009	18,59	0,05	19,25	0,10	67 <sup>2)</sup>	4 <sup>2)</sup>	21,00	16,50
2010	18,97	0,38	19,60	0,35	181	2	21,00	16,25
2011	19,16	0,19	19,66	0,06	49	6	21,50	16,25
2012	19,24	0,08	19,81	0,15	91	3	21,75	16,25
2013	19,38	0,14	20,01	0,20	119	4	22,00	16,25
2014	19,74	0,36	20,36	0,35	156	0	22,50	16,50
2015	19,82	0,08	20,53	0,17	98	0	22,50	16,50
2016	19,86	0,04	20,60	0,07	45	3	22,50	16,50
<b>2017*</b>	<b>19,91</b>	<b>0,05</b>	<b>20,67</b>	<b>0,07</b>	<b>47</b>	<b>14</b>	<b>22,50</b>	<b>16,50</b>

1) Painotettu maksuunpantua kunnallisveroa vastaavilla verotettavilla tuloilla

2) Vuoden 2009 luvuissa ei ole mukana kuntaliitoksissa mukana olevia kuntia

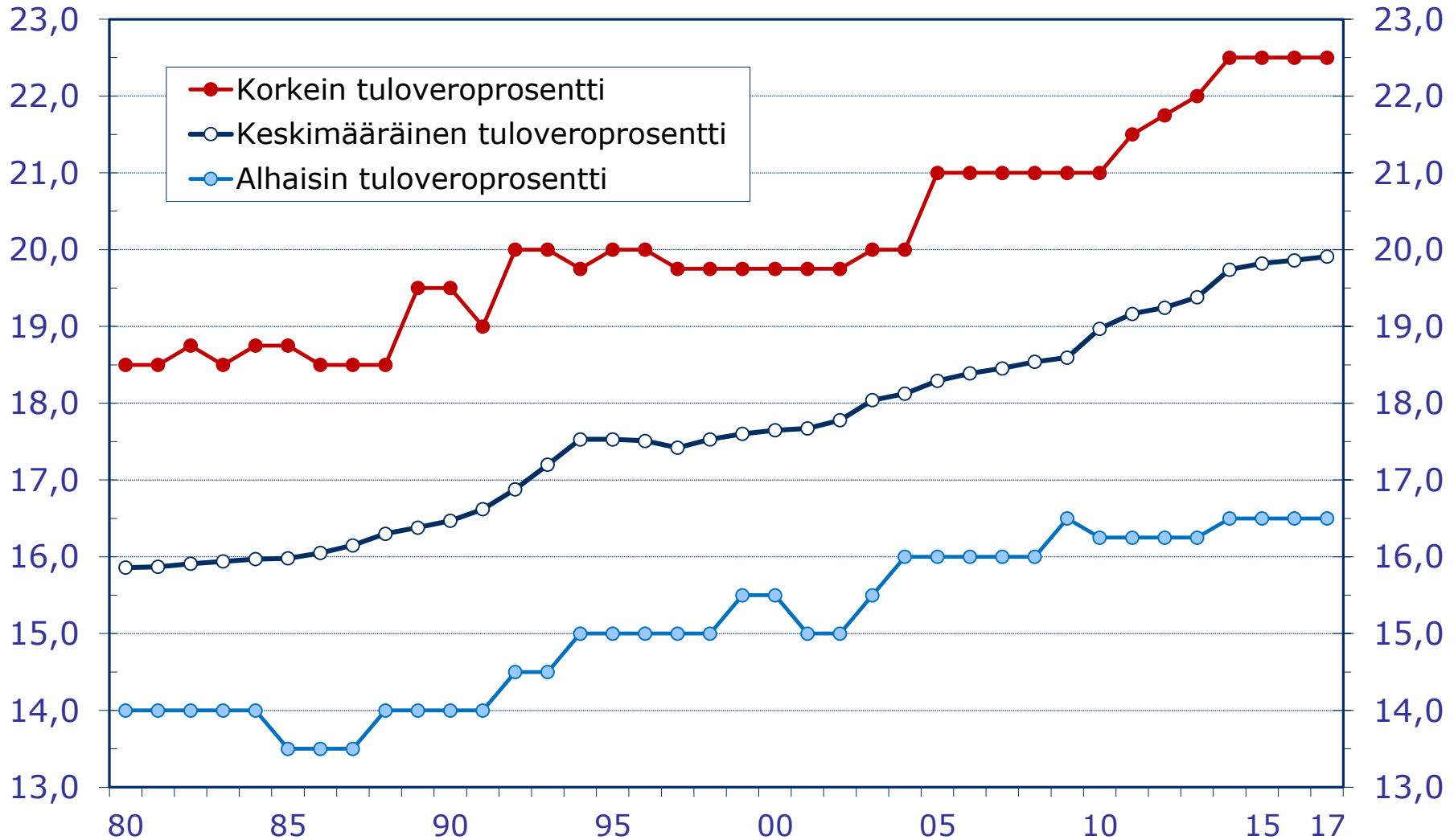
# Korottajien lukumäärä 2017 edellisen vuoden matalalla tasolla

- Korottajia 47 kappaletta
- Suurimmat kunnat, jotka korottivat veroprosenttiaan olivat Hämeenlinna, Mikkeli, Kotka, Kokkola, Nokia, Kaarina.
- Veroprosenttiaan korottaneissa kunnissa asui yhteensä 580 000 asukasta.
- Korottajia poikkeuksellisen paljon Kanta-Hämeessä
- Suurin korotus oli 1,00 prosenttiyksikköä, joka tehtiin yht. 7 kunnassa
- Tyypillisin korotus 0,50 prosenttiyksikköä
- Korotusten taustalla vaikuttaneita syitä eräissä kunnissa, mm.
  - » Heikko tai pysähtynyt verotulojen kehitys
    - Heikko työllisyys- ja palkkasummakehitys, asukasluvun pienentyminen, hidas talouskasvu
    - Kiky-sopimus heikentää veropohjaa
  - » Tulokehitykseen nähden raskas palveluverkko ja tuloja voimakkaammin kasvavat menot
  - » Nopeasti nousseet kustannukset mm. erikoissairaanhoidossa, työllisyyden hoidossa
  - » Valtionosuudet pienenevät
    - Kiky-sopimus ja kuntien tehtävien vähennykset
    - Vuoden 2015 valtionosuusuudistuksella vielä suuria vaikutuksia joillakin paikkakunnilla
  - » Investoinnit yhä korkealla tasolla, mm. kunnallistekniikka, koulut
- Sote-muutokseen varautuminen ei ole ollut korotuspäätösten perusteluissa esillä
- Pitkään matalimpana kunnallisverottajana tunnettu Kauniainen nosti veroprosenttinsa 17,00 -> ero Manner-Suomen korkeimman ja matalimman kunnallisveroprosentin välillä supistui 5,50 prosenttiyksikköön 2017

# 2017 poikkeuksellisen paljon kunnallisveroprosentin laskijoita

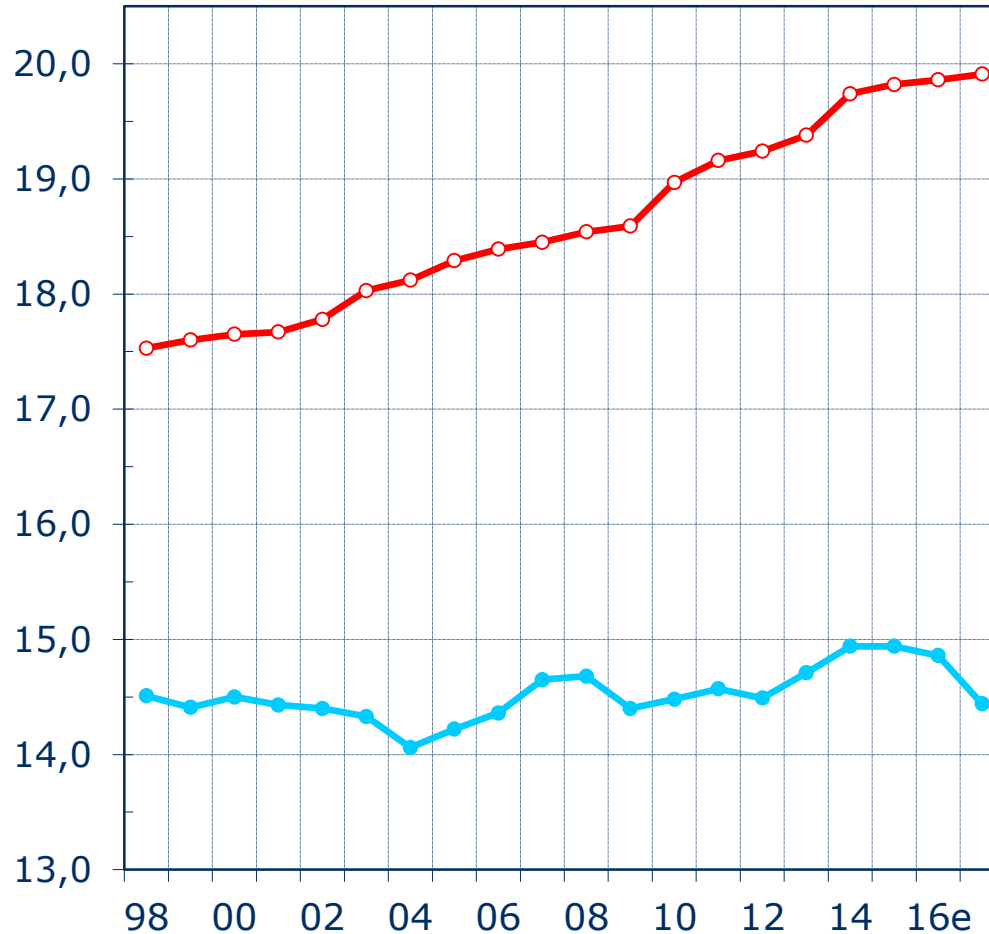
- Veroprosenttiaan laskee 14 kuntaa
  - » Alajärvi, Finström, Jomala, Kitee, Kustavi, Orivesi, Oulainen, Outokumpu, Puumala, Rautjärvi, Ruovesi, Siikalatva, Suonenjoki, Urjala
- Viimeksi näin suuri määrä vuonna 2000 (tuolloin laskijoita 15 kpl)
- Laskijoita voi luonnehtia korkean kunnallisveroprosentin kunniksi
- Veroprosenttia laskettiin joko 0,25 tai 0,50 prosenttiyksikköä
- Veroprosenttia laskevissa kunnissa asuu yhteensä 81 000 asukasta.
- Laskuun vaikuttavia tekijäitä eräissä kunnissa, mm.
  - » Jo useita vuosia jatkunut kunnan talouden tasapainottaminen säästöillä ja tiukalla kulukurilla on edennyt suunnitelmien mukaan
  - » Korkeaa tuloveroprosentin tasoa halutaan laskea: signaali, imagolliset tekijät, kunnan elinvoima
  - » Hallituksen kuntatalouden linja on ollut vakaa
  - » Jotkut hallituksen päätökset, esim. VOS-uudistus, kiinteistöveron sekä asiakasmaksujen korotukset, ovat hyödyttäneet kunnan taloutta
  - » Verotulojen kehitys on ollut hyvää, syynä esim. asukasluvun myönteinen kehitys

# Kuntien tuloveroprosentit 1980-2017



# Kunnallisveroprosentti 1998-2017

%



Useat kunnat ovat kompensoineet vähennysten korotuksen vaikutuksen nostamalla tuloveroprosenttiaan.

Vaikka nimellinen tuloveroprosentti on noussut, efektiivinen veroaste on kuitenkin jopa laskenut.

Tuloveroprosentti (Kuntien veroprosenttien painotettu keskiarvo)

Keskimääräinen efektiivinen veroaste ansiotuloista (Maksuunpannun kunnallisveron suhde ansiotuloihin)

# Eri kunnallisveroprosenttien vaikutus tuloveroihin eräillä tulotasoilla vuonna 2017

Palkka/kk euroa	Palkka/vuosi (ml. lomarahaa) euroa	Vaikutus tuloveroon vuodessa <sup>1)</sup> , euroa		
		5,5 % -yksikköä <sup>2)</sup>	1 % -yksikkö	0,5 % -yksikköä <sup>3)</sup>
2 000	25 000	1 001	181	90
3 000	37 500	1 688	307	153
4 000	50 000	2 342	426	213
5 000	62 500	2 996	545	272

1) Laskettu esimerkkituloihin vuonna 2017 kohdistuvien vähennysten perusteella (HE 135/2016). Laskelmassa on huomioitu ainoastaan verottajan viran puolesta myöntämät vähennykset.

2) Manner-Suomen korkeimman (22,50) ja matalimman (17,00) kunnallisveroprosentin erotus.

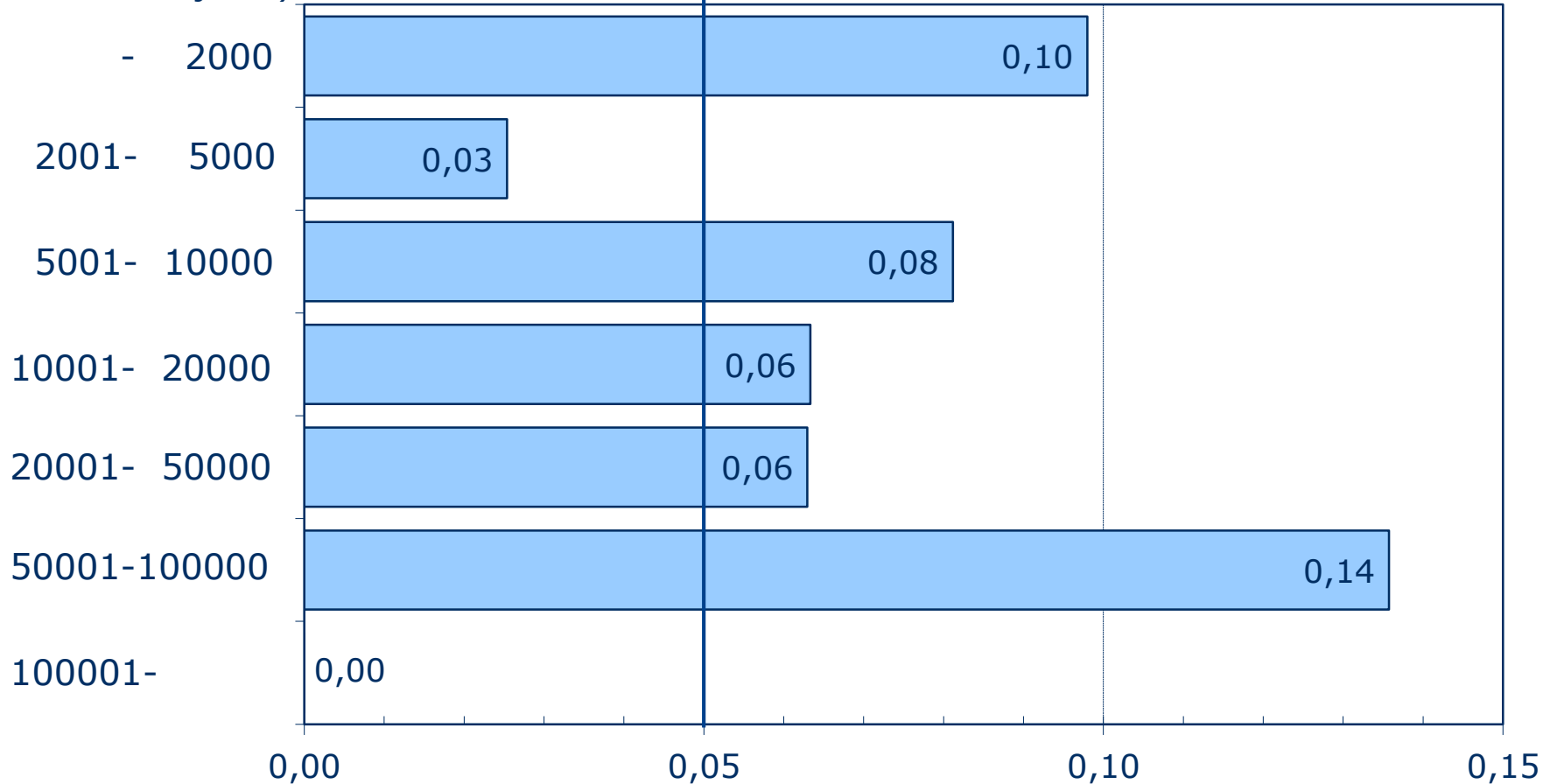
3) Yleisin korotus kunnallisveroprosenttiin vuodelle 2017



# Keskimääräisen tuloveroprosentin muutos 2016-2017 kuntakoon mukaan, %-yksikköä

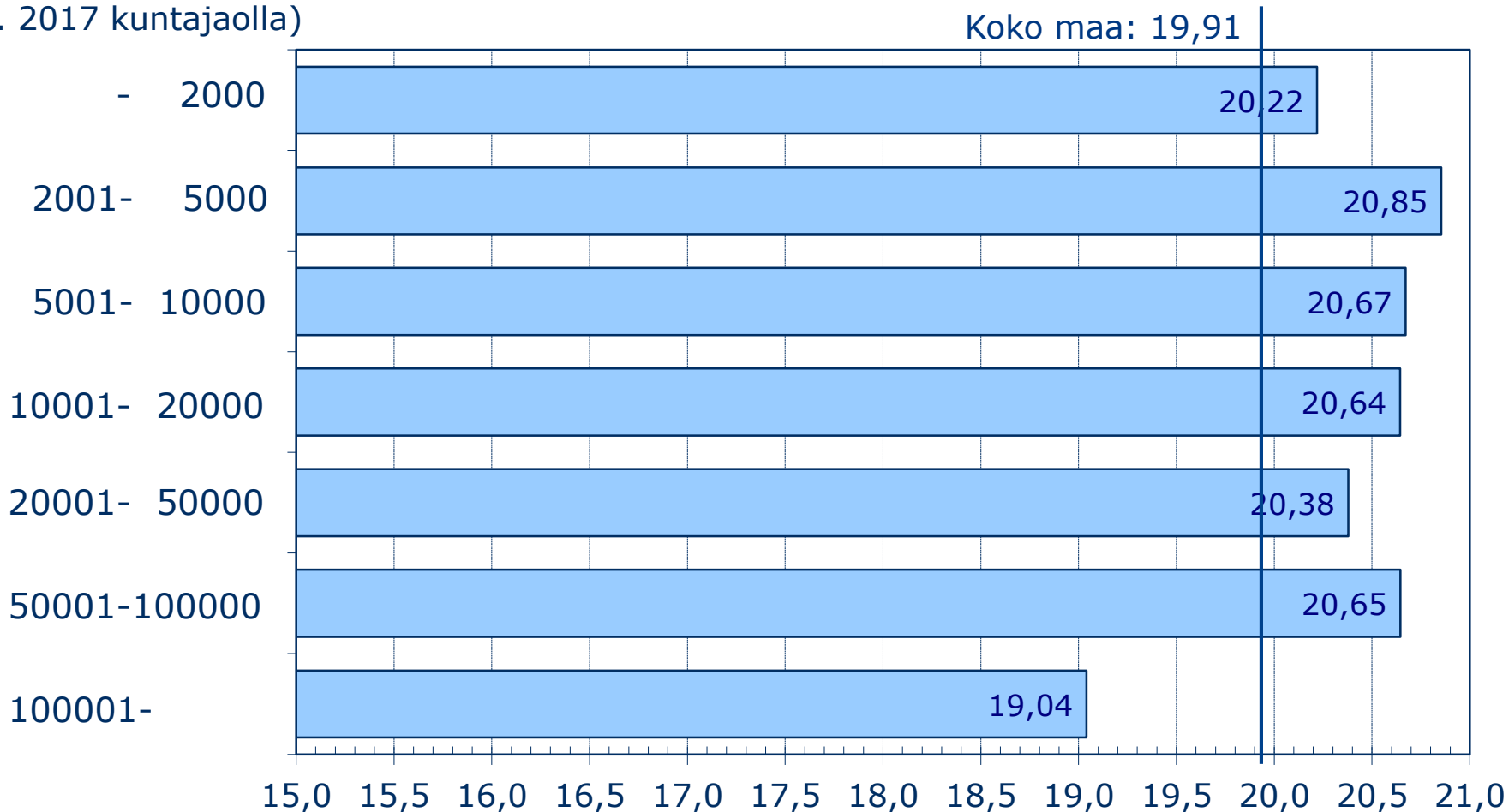
Kunnan asukasluku  
31.12.2015  
(v. 2017 kuntajaolla)

Koko maa: 0,05



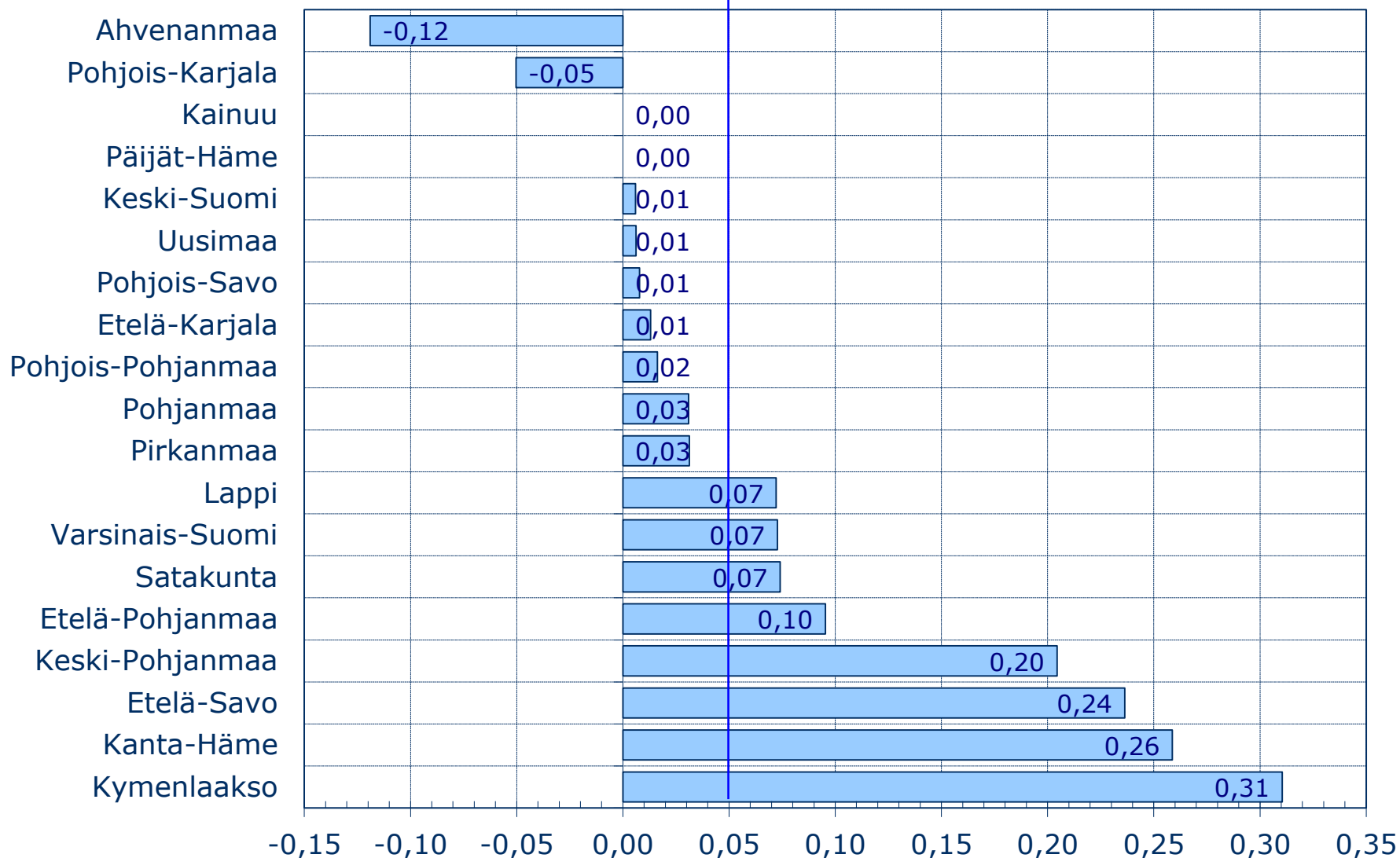
# Kuntien tuloveroprosentit kuntakoon mukaan vuonna 2017

Kunnan asukasluku  
31.12.2015  
(v. 2017 kuntajaolla)

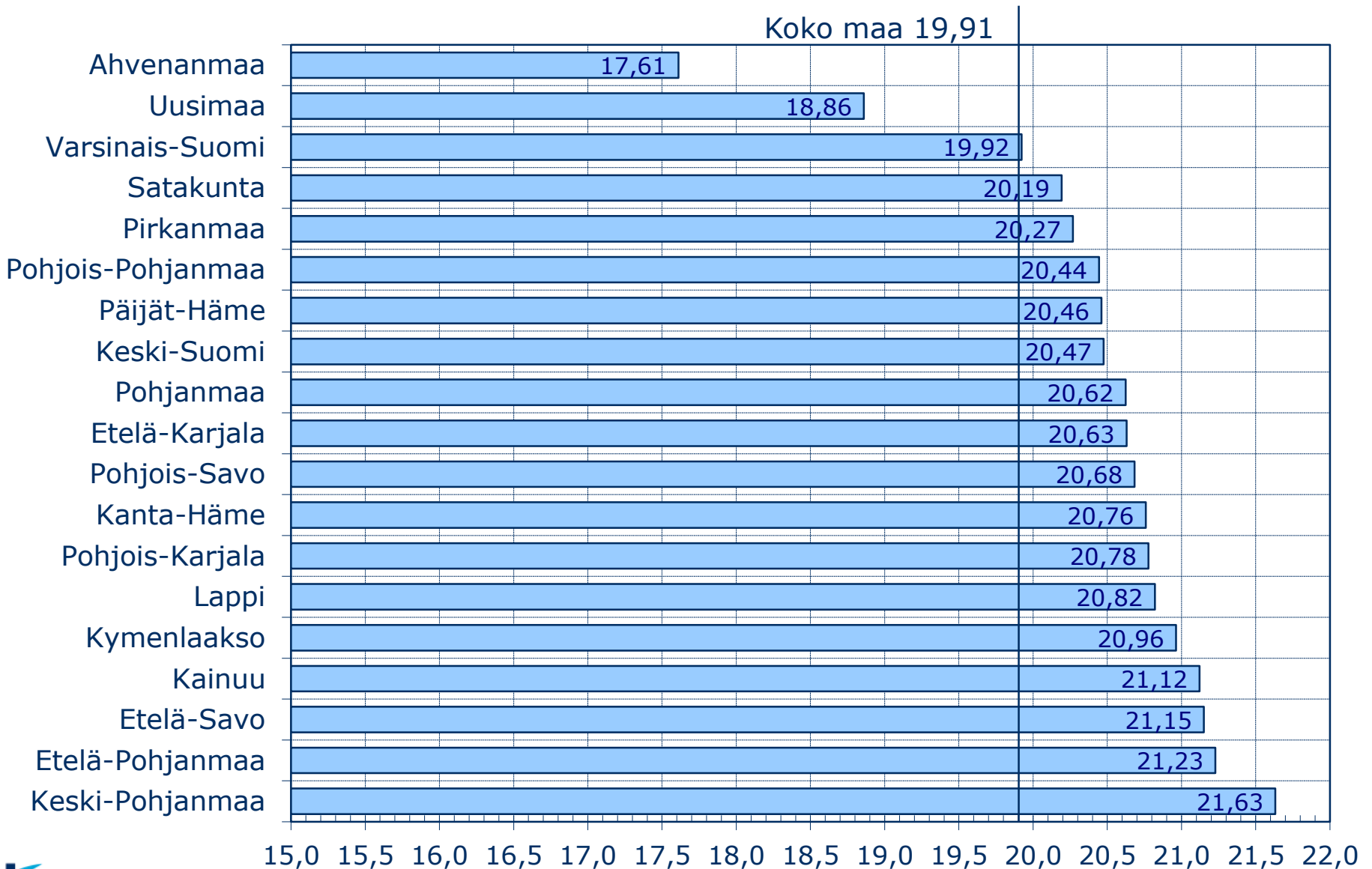


# Keskimääräisen tuloveroprosentin muutos 2016-2017 maakunnittain, %-yksikköä

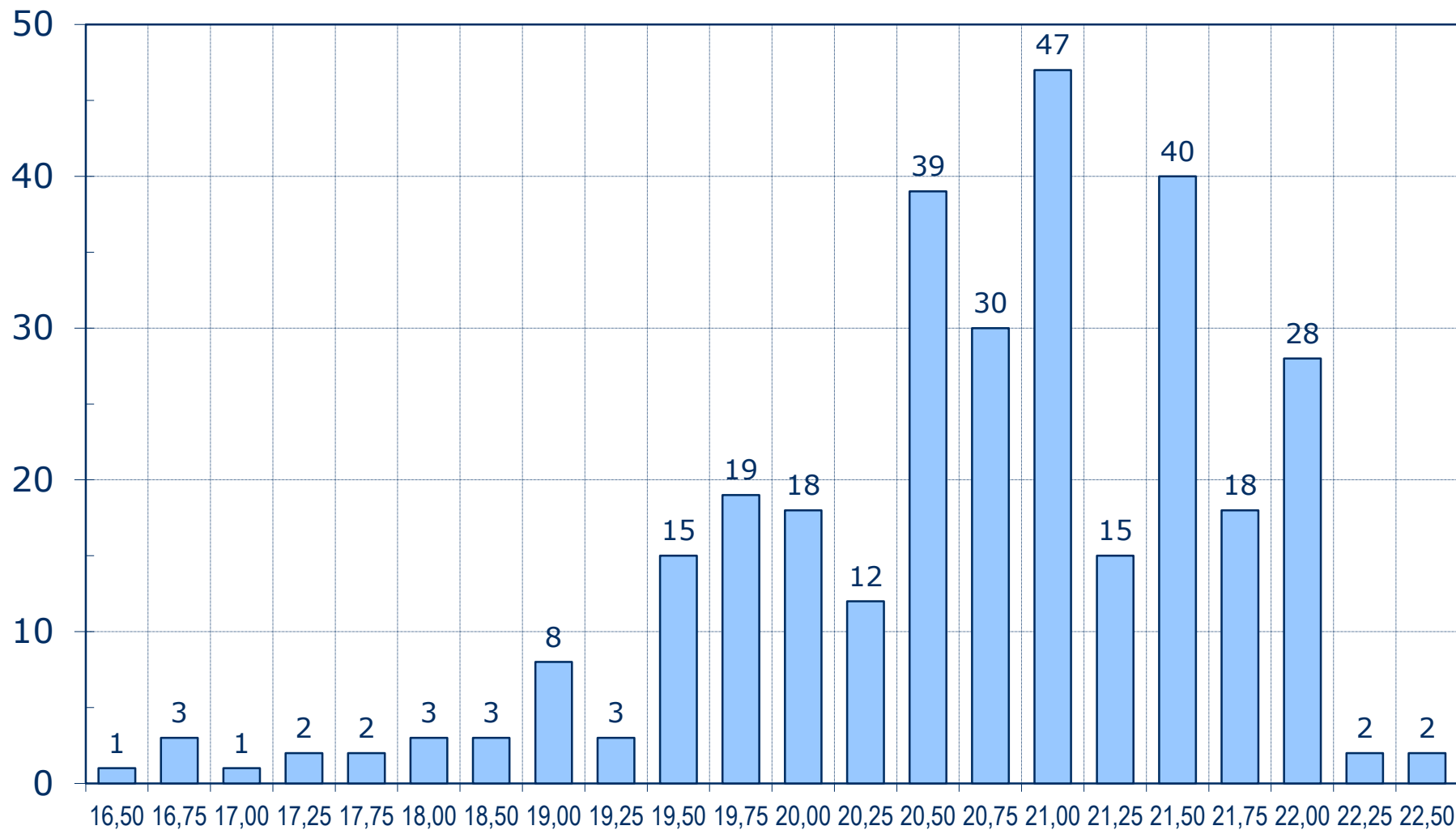
Koko maa: 0,05



# Kuntien tuloveroprosentit maakunnittain vuonna 2017

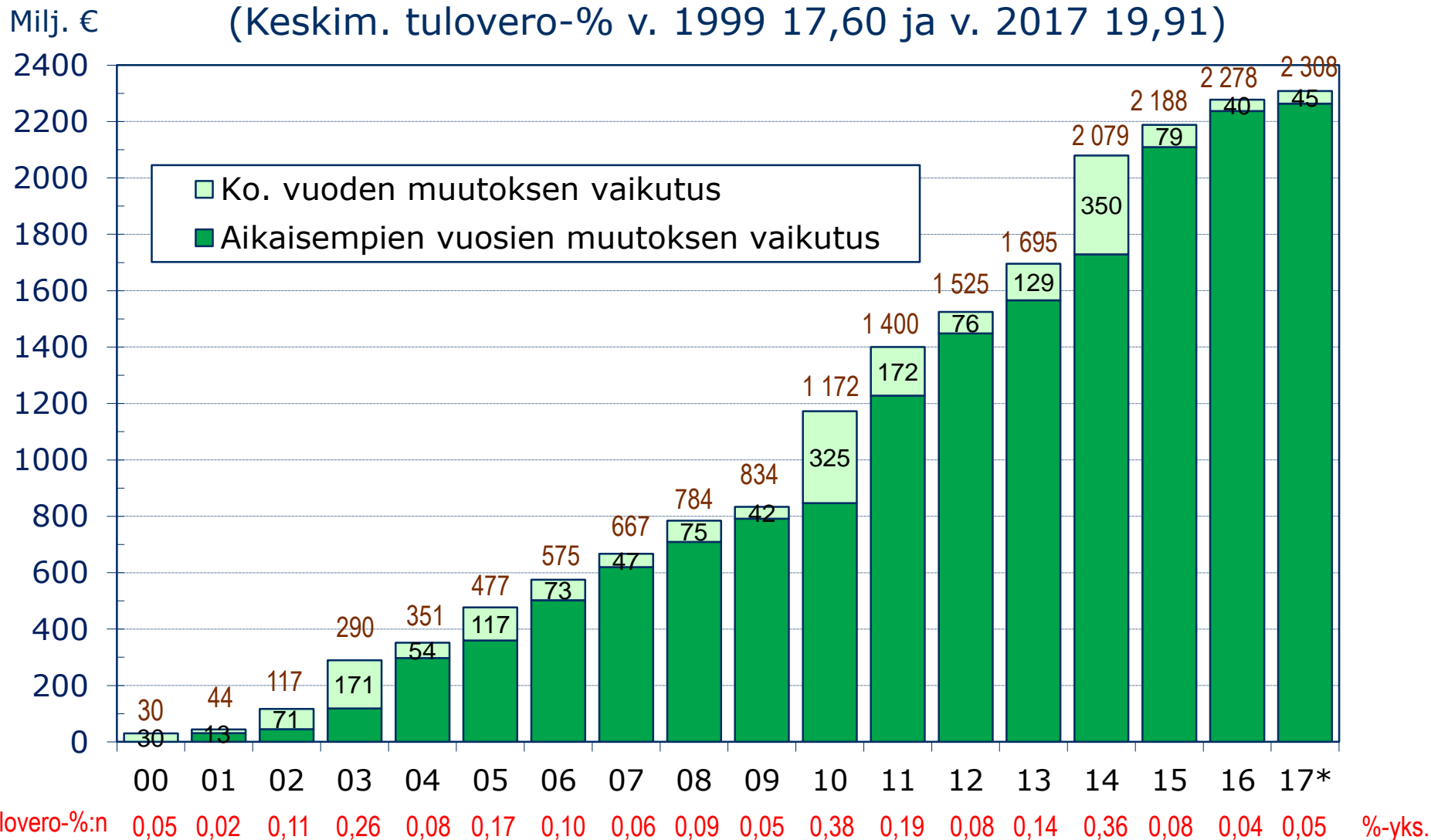


# Kuntien lukumäärät vuoden 2017 tuloveroprosentin mukaan (yhteensä 311 kuntaa)



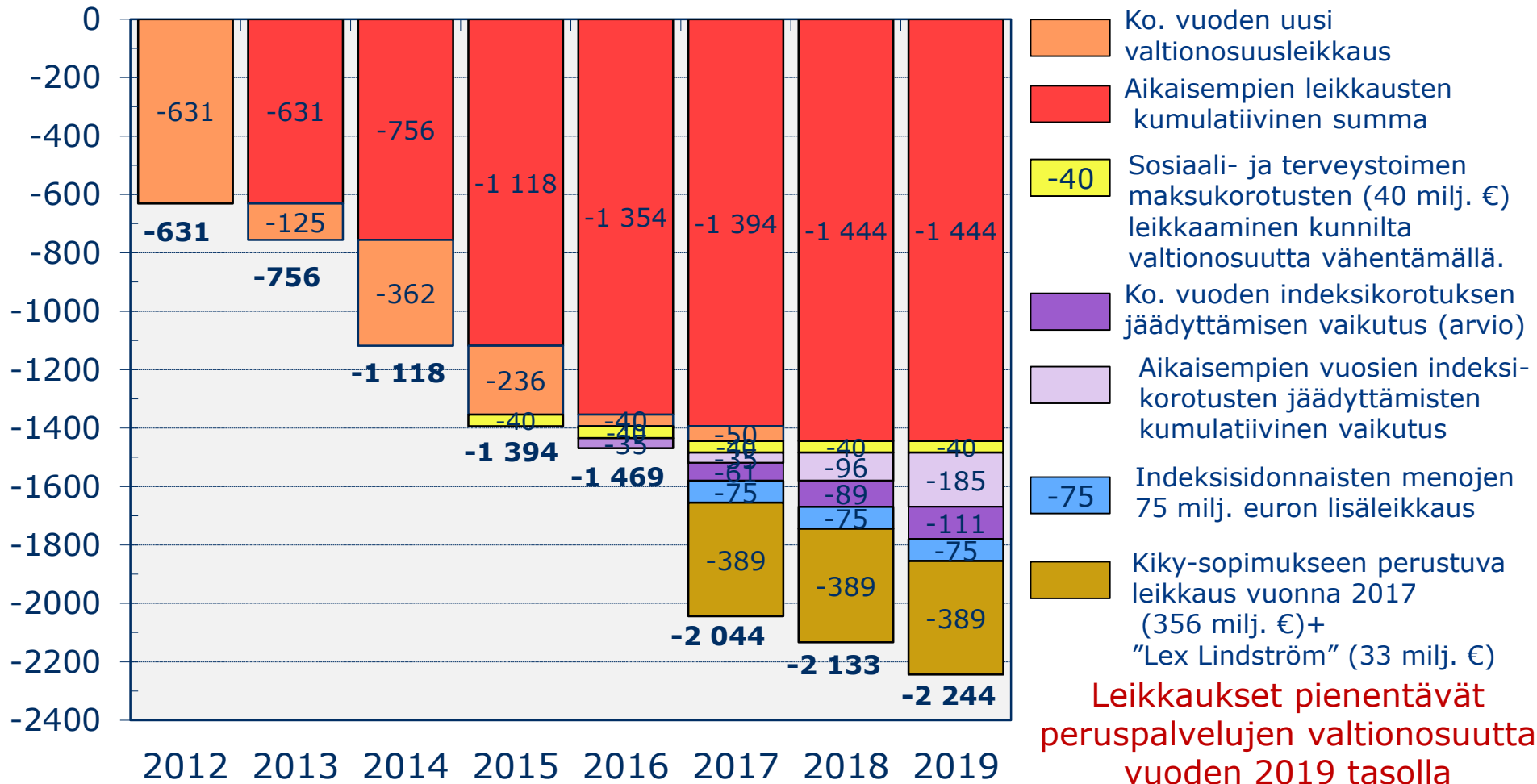
# Kuntien tuloveroprosenttien muutosten vaikutus kuntien verotuloihin 2000-2017, milj. €

(Keskim. tulovero-% v. 1999 17,60 ja v. 2017 19,91)



Vuosien 2000-2017 tuloveroprosenttien muutosten johdosta kunnat saavat vuonna 2017 2,3 mrd. euroa enemmän verotuloja

# Vuosien 2012-2019 leikkausten vaikutus kuntien peruspalvelujen\* valtionosuuteen, milj. €



**Leikkaukset pienentävät peruspalvelujen valtionosuutta vuoden 2019 tasolla 2,2 mrd. euroa eli noin 20 %**

\* Tämän lisäksi OKM:n valtionosuusrahoitusta on leikattu noin 400 milj. € vuosina 2012-2015. Vuosina 2016-2019 toteutettavat OKM:n leikkaukset ovat arviolta yli 220 milj. € vuoden 2019 tasolla.

# Kiinteistöveroprosenttien vaihteluvälien muutokset vuodelle 2017

- **Yleisen kiinteistöveroprosentin** alaraja nousi 0,80 % -> 0,93 % ja yläraja 1,55 % -> 1,80 %
  - Alarajan korotuksen takia 89 kuntaa joutui nostamaan veroprosenttiaan, vaikutus 48 milj. euroa
  - Ylärajan korotusta hyödynsi 1 kunta
- **Vakituisen asuinrakennuksen** veroprosentin alaraja nousi 0,37 % -> 0,41 % ja yläraja 0,80 % -> 0,90 %
  - Alarajan korotuksen takia 53 kuntaa joutui nostamaan veroprosenttiaan, vaikutus 15 milj. euroa
  - Ylärajan korotusta ei hyödyntänyt yksikään kunta.
- **Muun kuin vakituisen asuinrakennuksen** veroprosentin alaraja nousi 0,80 % -> 0,93 % ja yläraja 1,55 % -> 1,80 %. Kytkös vakituisen asuinrakennukseen poistettiin.
  - Alarajan korotuksen takia 25 kuntaa joutui nostamaan veroprosenttiaan, vaikutus 0,3 milj. euroa
  - Ylärajan korotusta hyödynsi 4 kuntaa, vaikutus 0,4 milj. euroa
- **Rakentamattoman rakennuspaikan** veroprosentin alaraja nousi 1,00 % -> 2,00 % ja yläraja 4,00 % -> 6,00 %. Helsingin seudun kunnilla (14 kpl) veroprosentti oltava vähintään yleinen + 3,0 %-yksikköä.



# Kuntien kiinteistöverot vuonna 2017

Lähde: Verohallinto ja Kuntaliiton tiedustelu

	Yleinen	Vakituinen asuin- rakennus	Muu kuin vakituinen asuin- rakennus	Muut kiinteistö- verot <sup>1)</sup>	Yhteensä
<b>Kuntien kiinteistöveroprosentit:</b>					
<i>Veroprosentin alaraja:</i>	0,93	0,41	0,93		
<i>Veroprosentin yläaraja:</i>	1,80	0,90	1,80		
Keskimääräinen veroprosentti 2017	1,06	0,49	1,15		
<i>Muutos 2016-2017, %-yks.</i>	0,06	0,02	0,04		
Veroprosenttia nostaneita kuntia	113	73	69		
<i>Siitä: Alarajojen korotuksesta johtuvia pakollisia korotuksia</i>	89	56	25		
<b>Laskennallinen kiinteistövero, milj. €:</b>					
Vuonna 2016	962	541	88	89	1 680
<i>Veroprosenttien korotusten vaikutus</i>	62	27	3	5	97
<i>Siitä:</i>					
<i>Alarajojen korotusten vaikutus</i>	48	15	0,3	4	66,3
Arvio vuodelle 2017	1 024	568	91	94	1 777

1) Voimalaitokset, yleishyödylliset yhteisöt, rakentamaton rakennuspaikka

# Kuntien verotulot vuosina 2014-2017, mrd. €

*Kuntatalousohjelman (VM)  
verotuloarvio 15.9.2016*

<b>Verolaji</b>	2014	2015	2016**	2017**	2016**	2017**
Kunnallisvero	18,19	18,52	18,83	18,53	18,78	18,49
Yhteisövero	1,47	1,64	1,53	1,55	1,53	1,55
Kiinteistövero	1,51	1,60	1,65	1,78	1,65	1,77
<b>Verotulot yhteensä</b>	<b>21,18</b>	<b>21,77</b>	<b>21,98</b>	<b>21,86</b>	<b>21,96</b>	<b>21,81</b>
<b>Muutos, %:</b>						
Kunnallisvero	1,3	2,2	1,7	-1,6	1,4	-1,6
Yhteisövero	12,0	8,1	-6,8	2,0	-7,0	1,6
Kiinteistövero	11,0	6,5	2,9	7,8	3,2	6,9
<b>Verotulot yhteensä</b>	<b>2,6</b>	<b>2,9</b>	<b>1,0</b>	<b>-0,5</b>	<b>0,9</b>	<b>-0,7</b>
Tuloveroprosentti, keskim.	19,74	19,82	19,86	19,91	19,87	19,87
Yhteisöveroprosentti	20,0	20,0	20,0	20,0	20,0	20,0
Osuus yhteisöverosta, %	35,56	36,87 <sup>1)</sup>	30,92 <sup>2)</sup>	30,34	30,92 <sup>2)</sup>	30,35

1) Työmarkkinatuen rahoitusvastuun siirtoa kunnille on kompensoitu nostamalla kuntien yhteisöveron jako-osuutta vuodesta 2015 lähtien 1,81 %-yksikköä

2) Kuntien yhteisövero-osuuden viiden %-yksikön määräaikainen korotus päättyy vuonna 2016

Lähde: Vuodet 2013-2015 Tilastokeskus. Vuosien 2016-2017 arviot Kuntaliitto