

## Maaseutuvaikutusten arviointi työkaluksi alueuudistukseen

Suomessa valmistellaan historiallisesti merkittävää alueuudistusta, joka sisältää sekä sote- että maakuntauudistuksen. Tavoitteena on luoda ihmisille ja yrityksille sujuvampia palveluita sekä toimivaa hallintoa.

Alueuudistuksessa noin 400 nykyisen organisaation hoitamia tehtäviä kootaan 18 maakunnan tehtäviksi. Tämä tarkoittaa eri sektoreiden tehtävien ja voimavarojen kokoamista yhteen monialaisiin maakuntiin. Kuntien kannalta uudistus merkitsee mm. sote-tehtävistä luopumista, toisaalta kuntien rooli paikallisen elinvoiman edistäjänä vahvistuu. Aikataulullisesti tavoitteena on, että sosiaali- ja terveyspalvelujen järjestäminen ja muita alueellisia tehtäviä siirtyy maakunnille 1.1.2019.

Uudistuksen onnistumisen kannalta maakuntien omaehtoinen työ on avainasemassa. Valmistelussa keskeistä on koota kaikki avaintoimijat mukaan muutoksen tekemiseen sekä kiinnittää erityistä huomiota henkilöstön osallistamiseen. Tällä hetkellä valmistellaan sekä alueuudistuksen edellyttämää lainsäädäntöä sekä palveluiden organisointia maakunnissa. Maakuntalakiuudituksen mukaan asukkailla ja palveluiden käyttäjillä on oikeus osallistua ja vaikuttaa maakunnan toimintaan.

Alueuudistuksessa tulee varmistaa myös maaseudun asukkaiden osallistumis- ja vaikuttamismahdollisuudet niin uudistusprosessin aikana kuin jatkossakin. Maaseutuvaikutusten arviointi on työkalu, jonka avulla voidaan varmistaa, että maaseudun asukkaiden ääni saadaan kuuluviin. Suomen Kuntaliitto ja Maaseutupolitiikan neuvosto suosittelivat tämän työkalun käyttöä sekä alueuudistuksen valmistelussa että toteuttamisessa.

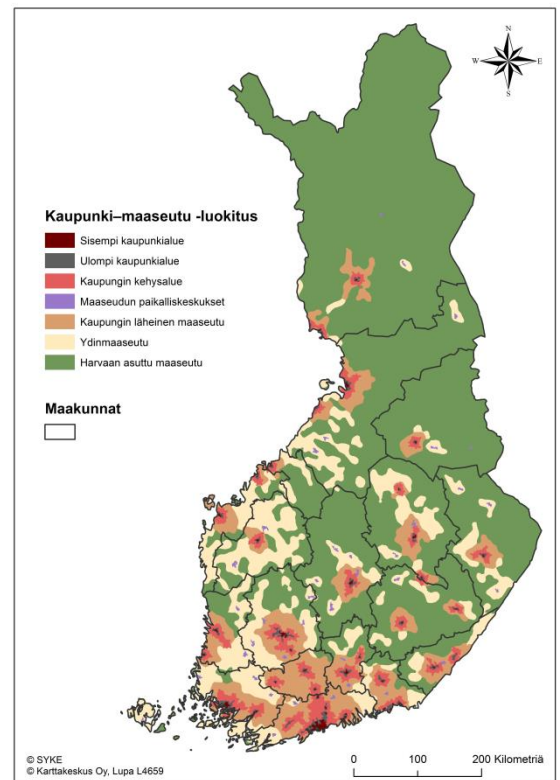
## Monimuotoisen maaseudun Suomi

Suomessa valmistui vuonna 2013 uusi kaupunki-maaseutu-luokitus, joka perustuu paikkatietoaineistoihin. Luokittelussa tunnistetaan 7 erilaista aluetyyppiä, joita ovat

- sisempi kaupunkialue
- ulompi kaupunkialue
- kaupungin kehysalue
- maaseudun paikalliskeskus
- kaupungin läheinen maaseutu
- ydinmaaseutu sekä
- harvaan asuttu maaseutu.

Maaseutuun lukeutuvat aluetyypit kattavat 95 prosenttia Suomesta ja niillä asuu 1,6 miljoonaa asukasta eli lähes kolmannes Suomen väestöstä. Maaseutu on monimuotoista ja maisemalliset piirteet sekä elinkeinot voivat vaihdella suuresti maantieteellisesti pienilläkin alueilla.

Eri aluetyyppien muodostaman mosaiikin hahmottaminen auttaa ymmärtämään alueen kokonaisuutta ja vaihtelevaa luonnetta. Tämän vuoksi kaupunki-maaseutu-luokituksen hyödyntäminen aluetarkasteluissa on hyvin avartavaa. Paikkatietoihin perustuva tarkastelu havainnollistaa alueen eri osien ominaispiirteitä ja on hyvä työkalu pohdittaessa käytännön ratkaisuja esimerkiksi palvelujen järjestämisessä.



Suomen aluetyypit (SYKE/YKR). Lisätietoa kaupunki-maaseutu-luokituksesta ja sen käyttämisestä on saatavilla sivulla [www.ymparisto.fi/kaupunkimaaseutulokitus](http://www.ymparisto.fi/kaupunkimaaseutulokitus). Paikkatietoaineistona kaupunki-maaseutu-luokitus on vapaasti ladattavana [SYKEN ympäristö- ja paikkatietopalvelu OIVAssa](http://www.ymparisto.fi/ymparisto-ja-paikkatietopalvelu-OIVAssa).

## Mikä MVA?

Maaseutuvaikutusten arviointi (mva) on työkalu onnistuneiden päätösten ja muutosprosessien tueksi. Sen avulla maaseutunäkökulman voi sisällyttää asioiden valmisteluun ja päätöksentekoon niin paikallisella, alueellisella kuin valtakunnan tasolla. Päätöksenteon vaikutukset maaseutuun on tärkeä ottaa huomioon erityisesti erilaisissa muutostilanteissa, kuten käynnissä olevassa alueuudistuksessa.

Maaseutuvaikutusten arvioinnin tarkoituksena on vahvistaa maaseudulle kohdistuvia myönteisiä vaikutuksia sekä ehkäistä kielteisiä vaikutuksia. Vaikutukset voivat olla myös joko suoria tai välillisiä. Päätösten vaikutukset ovat maaseudulla usein erilaisia kuin keskuksissa johtuen mm. maaseudun harvasta asutuksesta ja pitkistä etäisyyksistä. Arviointia hyödyntämällä voidaan luoda tietoisesti valittuja maaseutuvaikutuksia.

Päätöksentekijän tulee olla tietoinen päätösten vaikutuksista maaseutuun ja siellä asuviin ihmisiin. Maaseutuvaikutusten arvioiminen auttaakin tunnistamaan päätöksenteon vaikutuksia erityisesti maaseudun toimintaympäristössä. Arvioinnin avulla voidaan varmistaa, että vaikutukset maaseutuun ja maaseudun asukkaisiin otetaan huomioon jo päätöksenteon valmisteluvaiheessa. Arviointiprosessissa oleellista on päätösten valmistelijoiden ja päättäjien sekä maaseudun asukkaiden ja toimijoiden vuorovaikutus.

Suomalaisella maaseudulla on monia vahvuuksia, joilla on merkitystä elinvoiman rakentamisessa. Maaseutu on yhteinen voimavaramme, jota Suomi tarvitsee menestyäkseen. Maaseutuvaikutusten arviointi auttaa maaseudun vahvuuksien tunnistamisessa.

Maaseutuvaikutusten arviointi on osallistavaa suunnittelua tukeva työkalu. Sen avulla voidaan aktivoida, osallistaa ja kuulla maaseudun asukkaita, yrittäjiä ja muita toimijoita, kerätä heiltä tietoa maaseudun näkökulmasta tärkeistä asioista ja tehdä ne näkyväksi. Prosessia voidaan hyödyntää myös luottamuksen ja yhteisen näkemyksen rakentamisessa.

Maaseutuvaikutusten arviointi auttaa politiikan rakentamisessa alhaalta ylöspäin. Arviointi palvelee kehittämistyötä, sillä sen avulla voidaan luoda paikalliset olosuhteet huomioonottavia ratkaisuja. Arviointi auttaa ymmärtämään asioita sekä maaseudun näkökulmasta että osana laajempaa kokonaisuutta, jossa maaseutu on mukana.

Vaikutukset voivat kohdistua mm.

### 1. Maaseudun palveluihin:

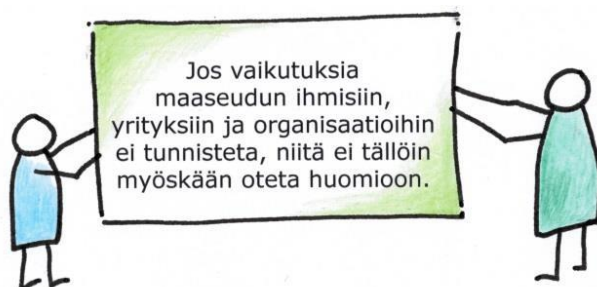
- Asuminen sekä palveluiden saatavuus, laatu ja hinta
- Saavutettavuus, yhteydet ja infrastruktuuri

### 2. Maaseudun elinvoimaan:

- Elinkeinot, yrittäjyys ja työ
- Osaaminen
- Vahvuudet ja vetovoimatekijät

### 3. Maaseudun demokratiaan:

- Yhteisöllisyys, sosiaalinen pääoma ja kansalaisten osallistuminen



## Muistilista maaseutuvaikutusten arvioinnin toteuttamiseksi alueuudistuksessa

Maaseutuvaikutuksia arvioitaessa lähtökohtana on miettiä, ovatko vaikutukset erilaisia keskuksissa ja maaseudulla. Muistilistalle on nostettu kysymyksiä, joiden avulla voidaan arvioida sekä suoria että välillisiä alueuudistuksen vaikutuksia maaseudun asukkaisiin ja maaseudun toimijoihin.

	<b>Asiakokonaisuus alueuudistusprosessissa</b> - sote-uudistus - maakuntauudistus	<b>Arviointikysymys</b>
<b>Maaseudun palvelut</b>		
1.	<p><i>Asuminen ja palveluiden saatavuus, laatu ja hinta</i></p> <p>Maaseutu on haluttu sekä pysyvän että kausiluontoisen asumisen ympäristö. Sekä pysyvä että kausiluontoinen asuminen ovat maaseutualueille taloudellisesti merkittäviä.</p> <p>Maaseudun väestön ikääntyminen tuo haasteita palveluiden järjestämiselle. Palveluiden saatavuus vaikuttaa suoraan ihmisten hyvinvointiin ja elämänlaatuun. Maaseudulla pitkät etäisyydet ja matkustusajat lisäävät palveluista aiheutuvia kustannuksia. Palveluita voidaan järjestää innovatiivisesti hyödyntämällä mm. liikkuvia ja sähköisiä palveluita sekä monipalvelupisteitä.</p>	<ul style="list-style-type: none"> <li>• Miten uudistus vaikuttaa eri-ikäisten ihmisten mahdollisuuksiin asua tai muuttaa maaseudulle?</li> <li>• Miten uudistus vaikuttaa yksityisten tai julkisten palveluiden saatavuuteen maaseudulla?</li> <li>• Miten palvelujen saatavuus muuttuu uudistuksen seurauksena maaseudulla? (esim. muutokset matka-aikoina ja -kustannuksina mitattuina)</li> <li>• Miten uudistuksessa huomioidaan julkisen, yksityisen ja kolmannen sektorin kumppanuus (ennaltaehkäisevien) palvelujen tuottamisessa?</li> <li>• Miten uudistus vaikuttaa...?</li> </ul>
2.	<p><i>Saavutettavuus, yhteydet ja infrastruktuuri</i></p> <p>Pitkät etäisyydet ovat maaseudulle tyypillinen piirre. Toimiva infrastruktuuri (esim. laajakaista, tiet) ja yhteydet ovat välttämätön edellytys asua ja työskennellä maaseudulla.</p> <p>Saavutettavuus on keskeinen asia niin maaseudun asukkaille kuin vierailijoillekin. Loma-asukkaat, harrastajat ja matkailijat tukevat maaseutuyhteisöjen elinvoimaisuutta ja elinkeinoja.</p> <p>Liikennekaarella tavoitellaan uudenlaista liikennejärjestelmää, jossa mm. eri kuljetustarpeita yhdistetään (lähilogistiikka).</p>	<ul style="list-style-type: none"> <li>• Miten uudistus vaikuttaa palveluiden saavutettavuuteen?</li> <li>• Miten uudistus vaikuttaa infrastruktuurin (esim. laajakaista, tiet) määrään ja laatuun?</li> <li>• Miten uudistus vaikuttaa liikennejärjestelmän kehittämiseen?</li> <li>• Miten uudistus vaikuttaa joustavuuteen järjestellä palveluita olemassa olevaa infrastruktuuria hyödyntäen?</li> <li>• Miten uudistus vaikuttaa...?</li> </ul>
<b>Maaseudun elinvoima</b>		
3.	<p><i>Elinkeinot, yrittäjyys ja työ</i></p> <p>Monipuolinen elinkeinorakenne ja monimuotoinen yrittäjyys ovat maaseudulla tärkeitä, sillä ne tarjoavat laajemmat toimeentulomahdollisuudet. Maaseutualueilla sijaitsee 40 % yrityksistä. Pääosa näistä on mikroyrityksiä.</p> <p>Joustavien työnteon mahdollisuuksien (esim. etätyö, töiden yhdistelmät, monialayrittäjyys, kausityöt) merkitys korostuu maaseudulla. Väestön ikääntyminen ja toisaalta työpaikkojen puute koskettavat maaseutua voimakkaasti.</p>	<ul style="list-style-type: none"> <li>• Miten uudistus vaikuttaa maaseudun elinkeinotoimintaan ja yrittäjyyteen?</li> <li>• Miten uudistus vaikuttaa maaseudun yritysten toimintaan ja kilpailukykyyn?</li> <li>• Miten uudistus vaikuttaa julkisen sektorin toimintaan ja kilpailukykyyn maaseudun näkökulmasta?</li> <li>• Miten uudistus vaikuttaa maaseudun työpaikkojen määrään?</li> <li>• Miten uudistus vaikuttaa osaavan työvoiman saatavuuteen?</li> <li>• Miten uudistus vaikuttaa etätyön, töiden yhdistelemisen tai monialayrittäjyyden mahdollisuuksiin?</li> <li>• Miten uudistus vaikuttaa...?</li> </ul>

4.	<p><i>Osaaminen</i></p> <p>Maaseutu tarvitsee menestyäkseen osaamista. Maaseudun osaamista kehittävät ja kokoavat monet eri tahot, kuten esim. lukiot, ammatilliset oppilaitokset, maakuntien korkeakoulut ja neuvontajärjestöt. Maaseudulla tarvitaan eri tahojen yhteistyötä alueen osaamisen ja elinkeinojen vahvistamisessa.</p>	<ul style="list-style-type: none"> <li>• Miten uudistus vaikuttaa toisen asteen koulutusmahdollisuuksiin maaseudulla?</li> <li>• Miten uudistus vaikuttaa koulutuksen ja neuvonnan sekä tutkimuksen ja kehittämistoiminnan tarjontaan alueella?</li> <li>• Miten uudistus vaikuttaa...?</li> </ul>
5.	<p><i>Vahvuudet ja vetovoimatekijät</i></p> <p>Maaseudulla on runsaasti vahvuuksia ja vetovoimatekijöitä. Niitä ovat mm. luonnonvarat, luonnon- ja kulttuurimaisemat sekä -ympäristöt, biodiversiteetti, tila, puhtaus ja hiljaisuus. Niiden varaan voidaan rakentaa elinkeinotoimintaa ja työpaikkoja sekä tehdä maaseudusta kilpailukykyinen ja houkutteleva asumisen, työskentelyn, yrittämisen, lomailun ja vapaa-ajanvieton ympäristö.</p>	<ul style="list-style-type: none"> <li>• Miten uudistus vaikuttaa maaseudun vahvuuksien hyödyntämiseen?</li> <li>• Miten uudistus vaikuttaa maaseudun kilpailukykyyn asukkaista, työntekijöistä, yrittäjistä tai vapaa-ajan viettäjist?</li> <li>• Miten uudistus vaikuttaa...?</li> </ul>
<b>Maaseudun demokratia</b>		
6.	<p><i>Yhteisöllisyys, sosiaalinen pääoma ja kansalaisten osallistuminen</i></p> <p>Maaseudulla yhteisöllisyys on tärkeää sekä sosiaalisesti että toiminnallisesti. Sosiaaliset verkostot edistävät sekä yksilön hyvinvointia että taloudellista toimintaa.</p> <p>Asukkaiden osallistuminen ja paikallinen kehittämistyö ovat tärkeitä, sillä ne antavat ihmisille mahdollisuuden vaikuttaa oman alueensa elinvoimaan ja tulevaisuuteen.</p>	<ul style="list-style-type: none"> <li>• Miten uudistus vaikuttaa yhteisöllisyyteen tai sosiaaliseen pääomaan maaseudulla?</li> <li>• Miten uudistus vaikuttaa paikallisjärjestöjen tai kansalais- ja työväenopistojen toimintaan tai toimintaedellytyksiin maaseudulla?</li> <li>• Miten uudistus vaikuttaa kansalaisten osallistumismahdollisuuksiin maaseudulla?</li> <li>• Miten uudistus vaikuttaa paikallisen kehittämistyön edellytyksiin?</li> <li>• Miten uudistus vaikuttaa...?</li> </ul>

#### Lisätietoa maaseutuvaikutusten arvioinnista:

[Maaseutuvaikutusten arviointi päätöksenteon tukena](#)

[Maaseutuvaikutusten arviointi kehittämisvälineenä](#)

Opas ["Tehdään maaseutunäkyväksi! Maaseutuvaikutusten arviointi kunnan kehittämisen työkaluna"](#)

#### Maaseutuvaikutusten yhteyshenkilöt:

- ✓ **Christell Åström**, MANE/MMM, p. 050 5747 993 [christell.astrom\(at\)mmm.fi](mailto:christell.astrom(at)mmm.fi)
- ✓ **Antonia Husberg**, MANE/MMM, p. 050 309 5870 [antonia.husberg\(at\)mmm.fi](mailto:antonia.husberg(at)mmm.fi)
- ✓ **Hanna-Mari Kuhmonen**, MANE/TEM, p. 040 0395 606 [hanna-mari.kuhmonen\(at\)tem.fi](mailto:hanna-mari.kuhmonen(at)tem.fi)
- ✓ **Taina Väre**, Suomen Kuntaliitto, MANE, p. 050 4627 279 [taina.vare\(at\)kuntaliitto.fi](mailto:taina.vare(at)kuntaliitto.fi)

