

# ARTTU2

Tutkimusohjelma Forskningsprogrammet

Osatuloksia ARTTU2-tutkimusohjelman kuntalaiskyselystä 2017:

Kysymysmuotoilu:

***”Mitä mieltä olet seuraavista oman kuntasi päätöksentekoon ja  
päättäjiin liittyvistä väittämistä?”***

*Arvioi väittämiä asteikolla 1-5; täysin eri mieltä, täysin samaa mieltä.*

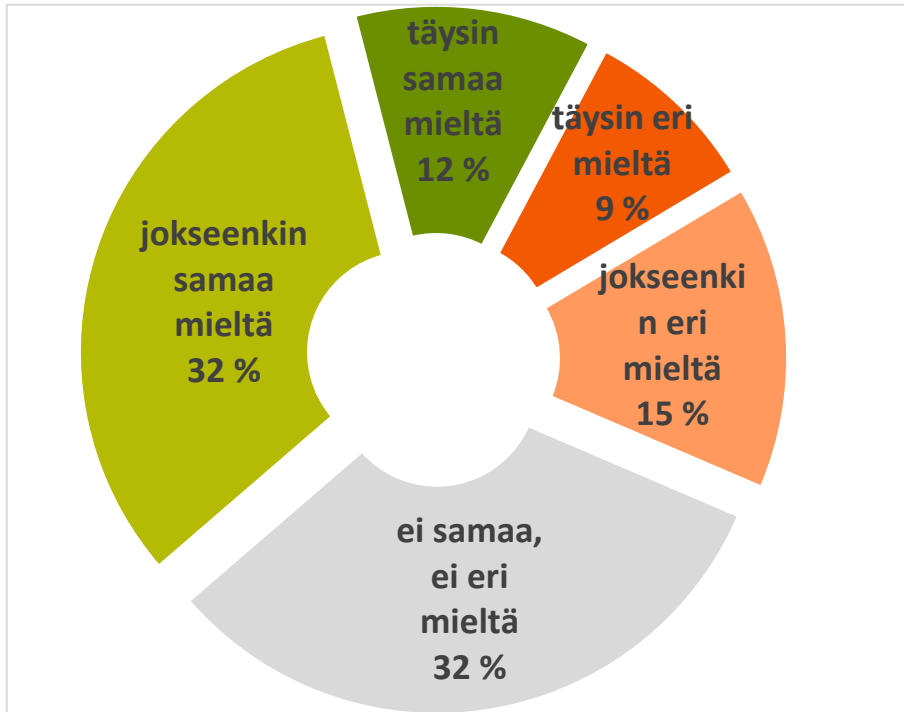
**”On parempi korottaa kunnallisveroa kuin  
karsia kunnallisia palveluja”**



## Kuntalaisten mielipiteet väittämästä

### ”On parempi korottaa kunnallisveroa kuin karsia kunnallisia palveluja”

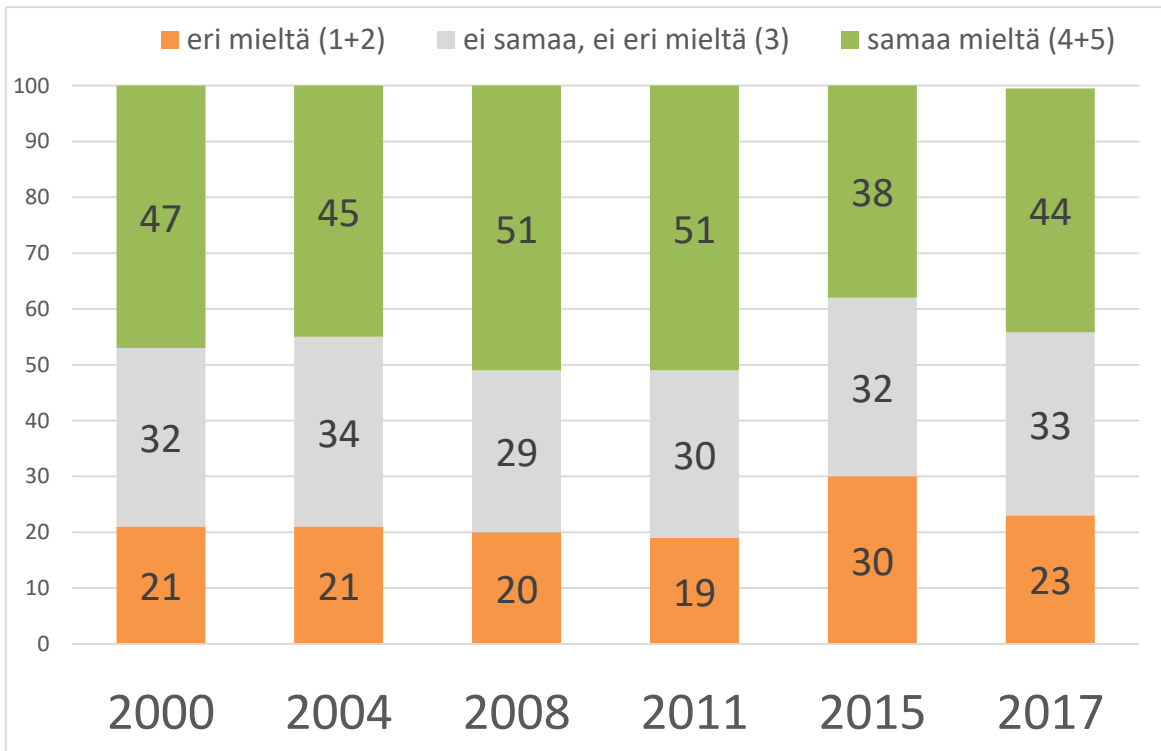
Vastausten %-jakaumat vuonna 2017. (N= 11 385)



- Useampi kuin neljä kymmenestä (44 %) kyselyyn vastanneesta kuntalaisesta on sitä mieltä, että on parempi korottaa kunnallisveroa kuin karsia kunnallisia palveluja.
- Joka neljäs (24 %) kuntalainen ei kannata kunnallisverojen korotusta.
- Kolmasosalla (32 %) kyselyyn vastanneista kuntalaisista ei ole selvää kantaa.

# Kuntalaisten mielipiteet väittämästä "On parempi korottaa kunnallisveroa kuin karsia kunnallisia palveluja".

Vastausten %-jakaumat vuosina 2000, 2004, 2008, 2011, 2015 ja 2017.

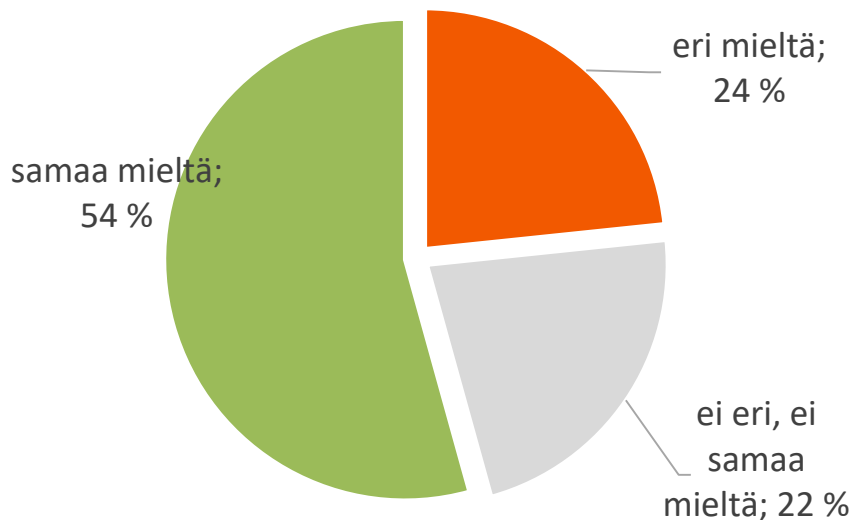


- Kunnallisveron korotusta palvelujen karsinnan sijaan kannattaneita on koko 2000-luvulla ollut enemmän kuin verotuksen korotusta vastustaneita.
- Selkeimmin kunnallisverotuksen korotusta on priorisoitu vuosina 2008 ja 2011 (51% vastanneista).
- Eniten mielipiteet ovat jakautuneet vuonna 2015.
- Kunakin tutkimusvuonna kantaa ottamattomien osuus on noin kolmasosa vastanneista.

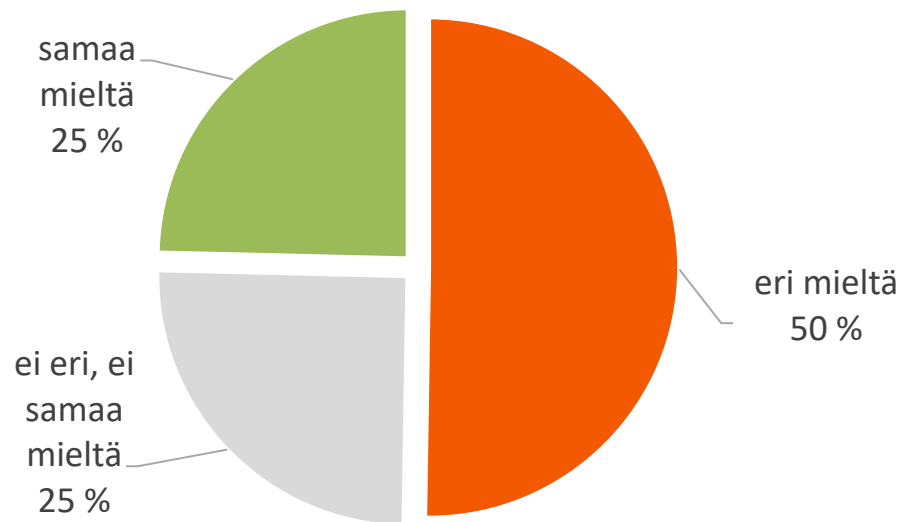
## Kuntalaisten mielipiteet seuraavista väittämistä vuonna 1996

Vastausten %-jakaumat. (N= 14 300 – 14 326)

**”Olisin valmis maksamaan enemmän niistä kunnallisista palveluista, joita käytän, mikäli verotusta kevennetään.”**



**”Olisin valmis kunnallisveron korotukseen, jos varat suunnattaisiin kunnallisten palvelujen parantamiseen.”**



20 vuotta sitten (v. 1996) mielipiteet olivat selkeästi kunnallisverotuksen keventämisen kannalla. Mieluummin korkeampia asiakasmaksuja kuin korkeampi verotus.

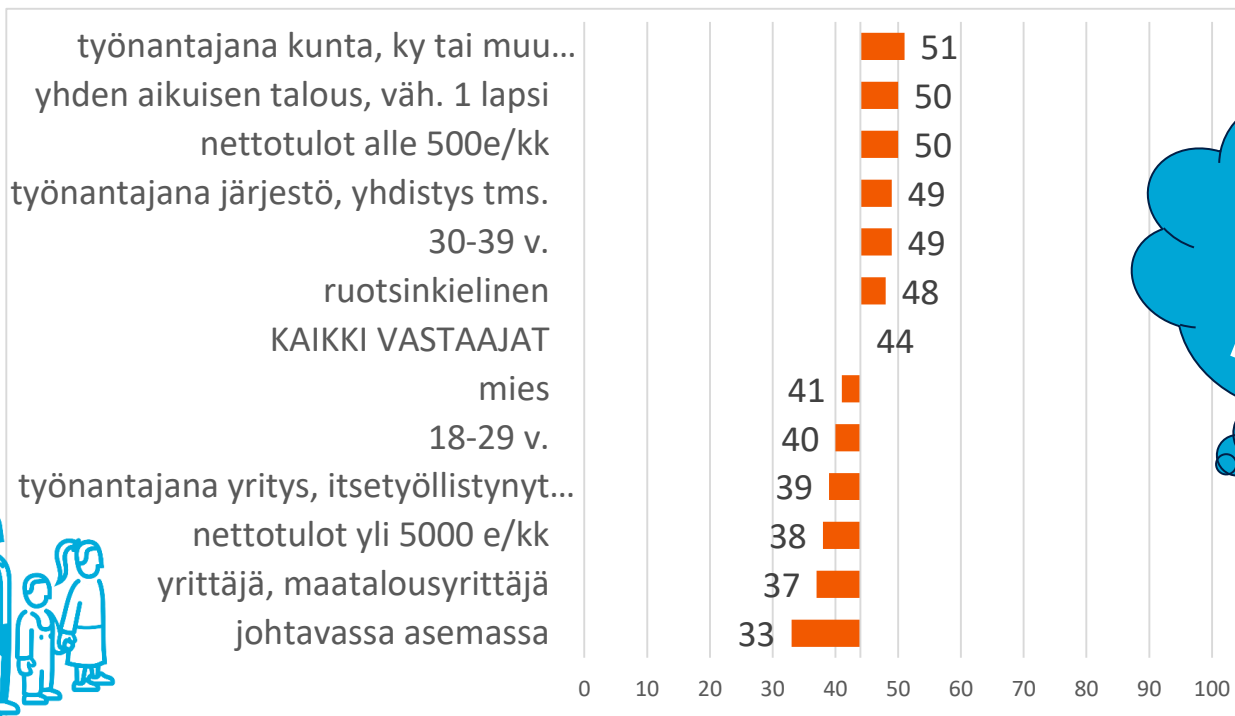
# Kuntalaisten mielipiteet väittämästä "On parempi korottaa kunnallisveroa kuin karsia kunnallisia palveluja".

Vastanneiden yksilöominaisuuksien mukaiset äärierot, % samaa mieltä ko. väittämän kanssa.

Vaihteluita eniten selittävät yksilöominaisuudet	Vastaajaryhmä, jossa eniten samaa mieltä olevia (%)	Vastaajaryhmä, jossa vähiten samaa mieltä olevia (%)
<b>Työnantaja</b>	Kunta, kuntayhtymä tms. (51%)	yksityinen yritys, oma yritys tai itse työllistynyt (39%)
<b>Kotitalouden nettotulot/kk</b>	alle 500 euroa (50%)	yli 5 000 euroa (38%)
<b>Perhemuoto</b>	Yhden aikuisen talous, yksi tai useampi lapsi (50%)	Kahden tai useamman aikuisen talous, ei alaikäisiä lapsia (42%)
<b>Ikäluokka</b>	30-39 v. (49%)	18-29 v. (40%)
<b>Ammattiasema</b>	kotia/lapsia hoitavat, opiskelijat, työntekijät, eläkeläiset (45%)	johtava asema (33%)
<b>Äidinkieli</b>	ruotsinkielinen (48%)	suomenkielinen (43%)
<b>Sukupuoli</b>	nainen (46%)	mies (41%)
<b>Koulutus</b>	Kansa-/peruskoulu (46%)	Opisto-/koulutason tutkinto (42%)

# Kuntalaisten mielipiteet väittämästä "On parempi korottaa kunnallisveroa kuin karsia kunnallisia palveluja".

Vastanneiden yksilöominaisuuksien mukaiset äärierot, % samaa mieltä ko. väittämän kanssa.

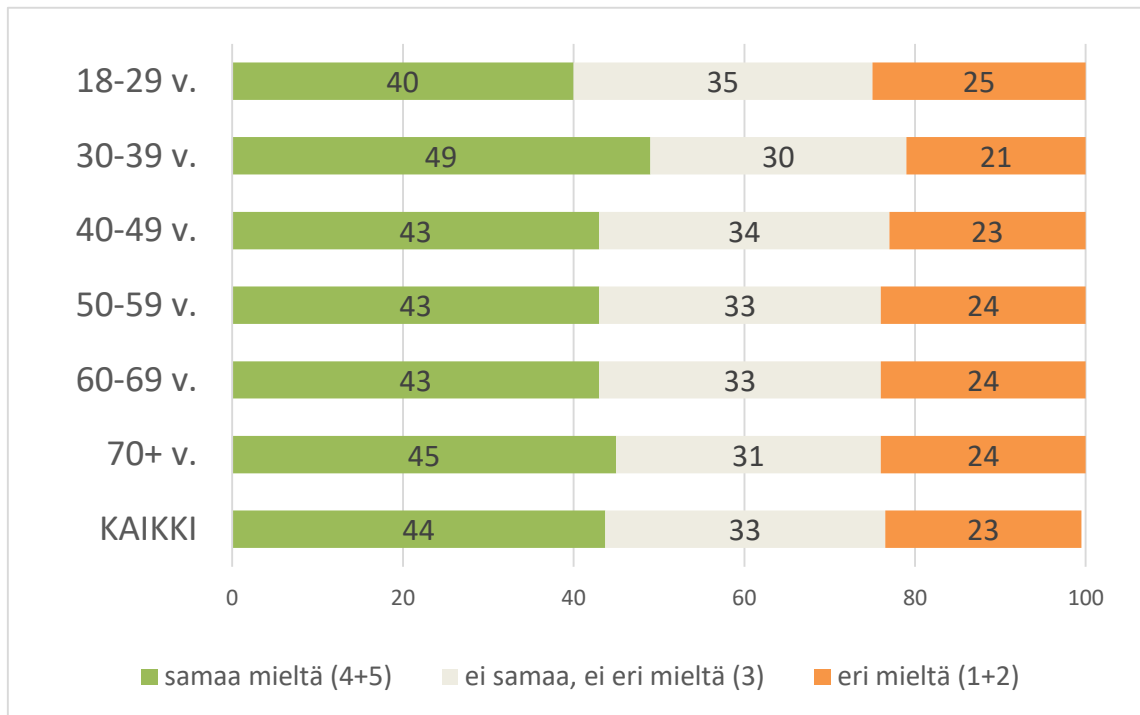


Verojen korotus palvelujen karsimisen vaihtoehtona saa eniten kannatusta kuntasektorilla työskenteleviltä, yksinhuoltajilta ja pienituloisimmilta



# Kuntalaisten mielipiteet väittämästä "On parempi korottaa kunnallisveroa kuin karsia kunnallisia palveluja".

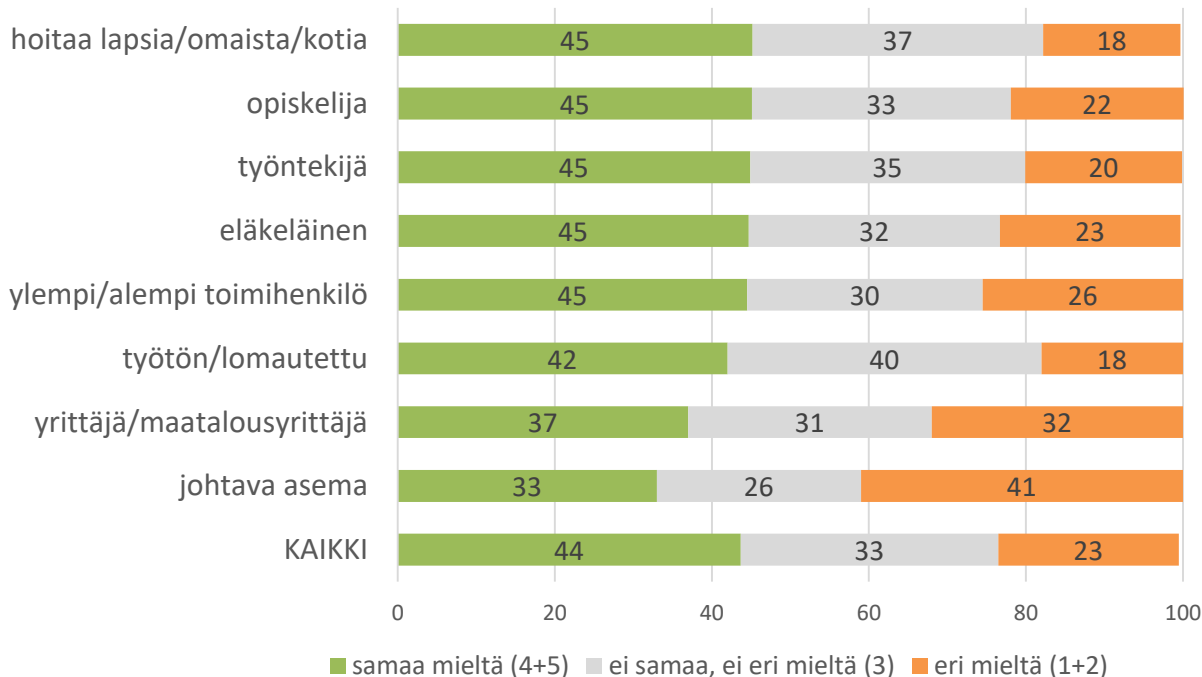
Vastausten %-jakaumat ikäluokittain vuonna 2017. (N= 11 206)



- Kunnallisveron korotusta palvelujen karsinnan sijaan kannattavien osuus vaihtelee 40 prosentista 49 prosenttiin.
- Kunnallisveron korotusta palvelujen karsinnan sijaan kannattavia on selvästi eniten 30-39-vuotiaiden ikäluokassa (49%).
- Vähiten verojen korotusta palvelujen karsinnan sijaan kannatetaan nuorimmassa ikäluokassa (40%).

# Kuntalaisten mielipiteet väittämästä "On parempi korottaa kunnallisveroa kuin karsia kunnallisia palveluja".

Vastausten %-jakaumat ammattiaseman mukaan vuonna 2017. (N= 11 338)

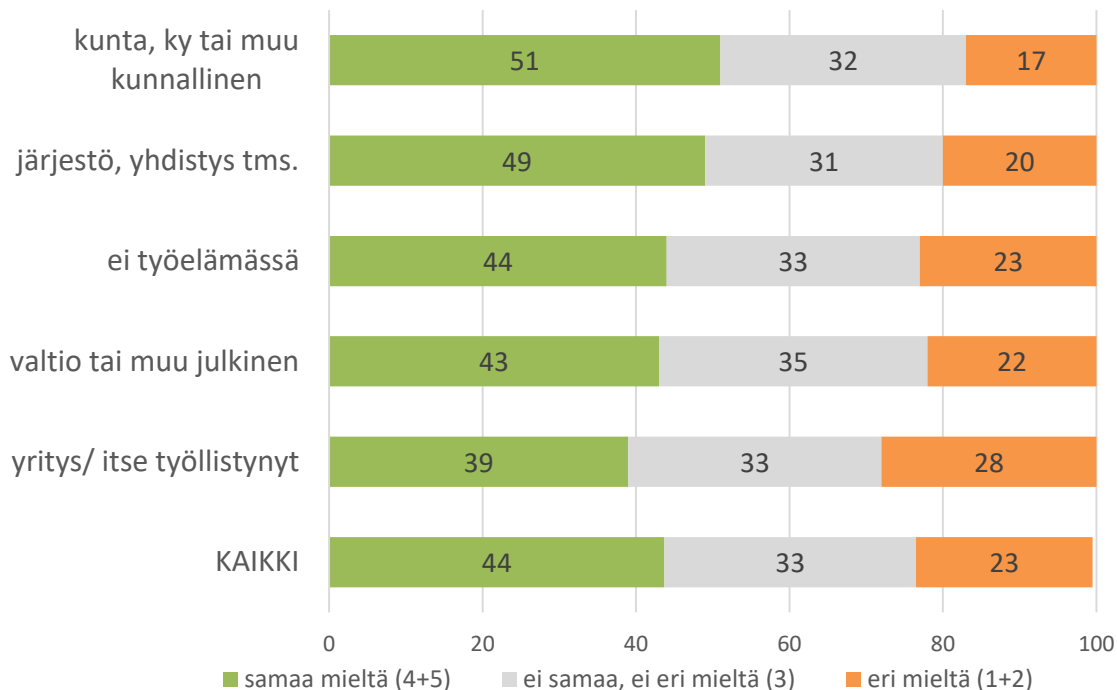


- Kunnallisveron korotusta palvelujen karsinnan sijaan kannattavien osuus vaihtelee 33 prosentista 45 prosenttiin.
- Eniten kunnallisveron korotusta palvelujen karsinnan sijaan kannattavat lapsia/omaista/kotia hoitavat, opiskelijat, työntekijät, eläkeläiset ja toimihenkilöt (45%).
- Selvästi vähiten kunnallisveron korotusta palvelujen karsinnan sijaan kannattavat johtavassa asemassa olevat (33% puolesta ja 41% vastaan).



# Kuntalaisten mielipiteet väittämästä "On parempi korottaa kunnallisveroa kuin karsia kunnallisia palveluja".

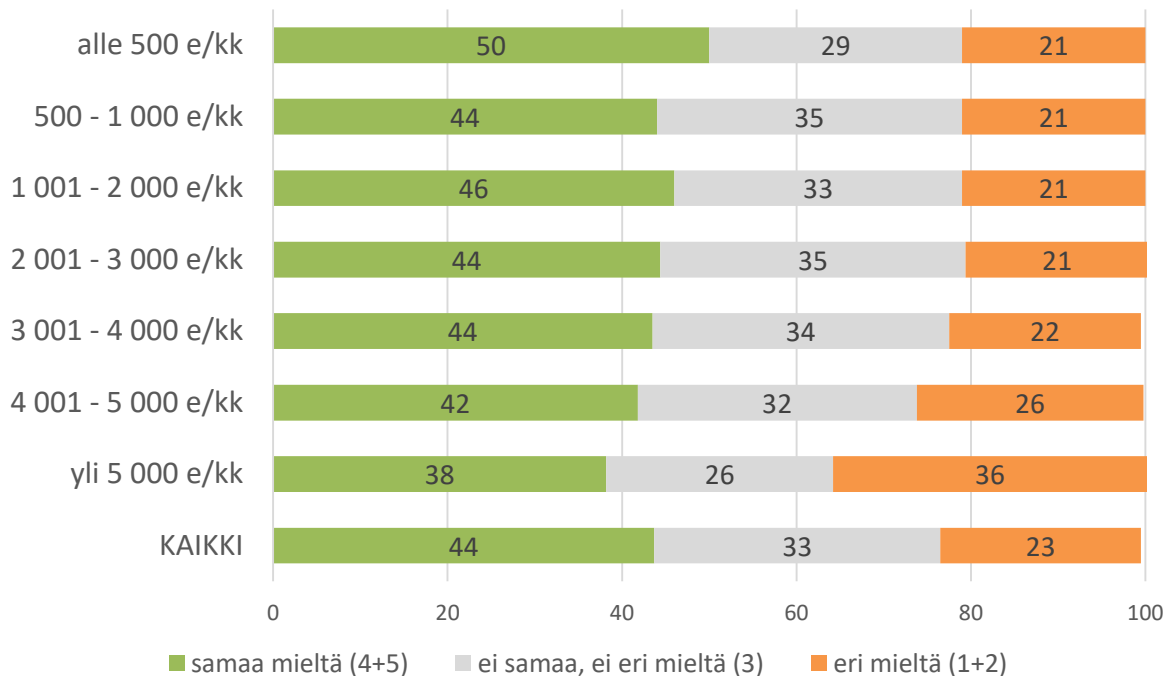
Vastausten %-jakaumat **nykyisen työnantajan** mukaan vuonna 2017. (N= 11 328)



- Kunnallisveron korotusta palvelujen karsinnan sijaan kannattavien osuus vaihtelee 39 prosentista 51 prosenttiin.
- Kunnallisveron korotusta palvelujen karsinnan sijaan kannattavia on selvästi eniten kunnassa, kuntayhtymässä, kunnan yhtiössä tai liikelaitoksessa työskentelevien joukossa (51%).
- Vähiten verojen korotusta palvelujen karsinnan sijaan kannatetaan oman tai toisen yrityksen palveluksessa olevien ja itse työllistyneiden joukossa (39%).

# Kuntalaisten mielipiteet väittämästä "On parempi korottaa kunnallisveroa kuin karsia kunnallisia palveluja".

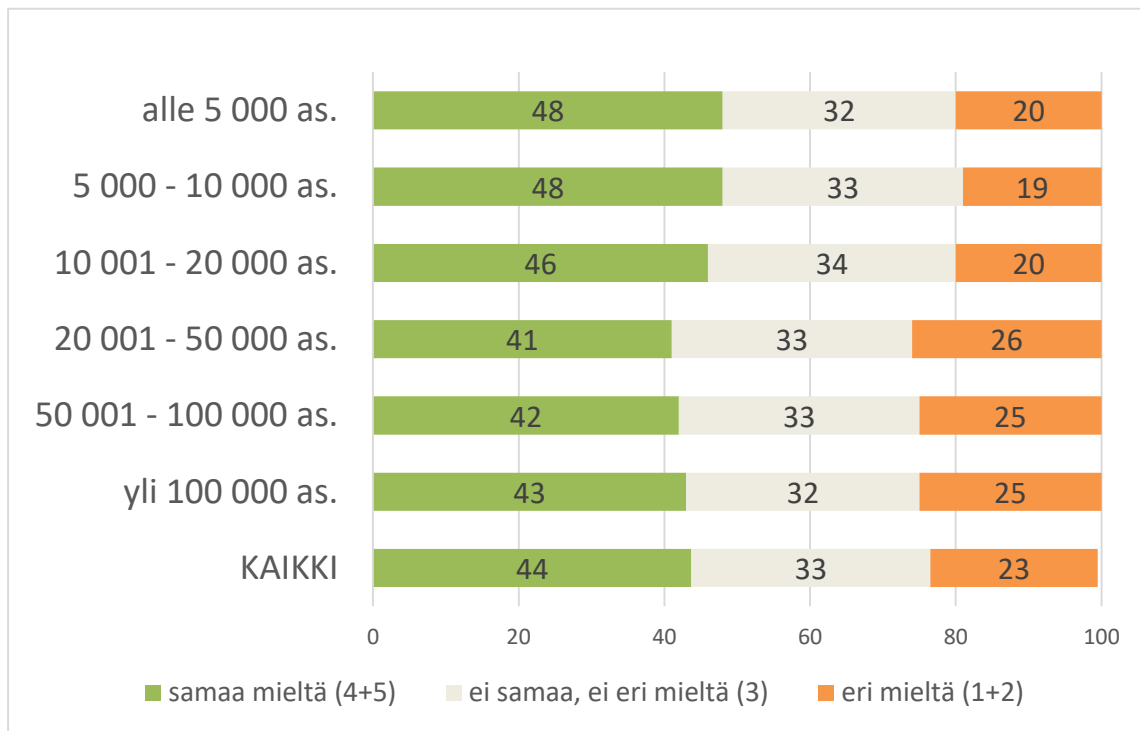
Vastausten %-jakaumat kotitalouden nettotulojen mukaan vuonna 2017. (N=11 214)



- Kunnallisveron korotusta palvelujen karsinnan sijaan kannattavien osuus vaihtelee 38 prosentista 50 prosenttiin.
- Kunnallisveron korotusta palvelujen karsinnan sijaan kannattavia on selvästi eniten alle 500 euroa/kuukausi ansaitsevien joukossa (50%).
- Vähiten verojen korotusta palvelujen karsinnan sijaan kannatetaan yli 5 000 euroa/kuukausi ansaitsevien keskuudessa (38% puolesta, 36% vastaan).

# Kuntalaisten mielipiteet väittämästä "On parempi korottaa kunnallisveroa kuin karsia kunnallisia palveluja".

Vastausten %-jakaumat kuntakokoluokittain vuonna 2017. (N=11 385)

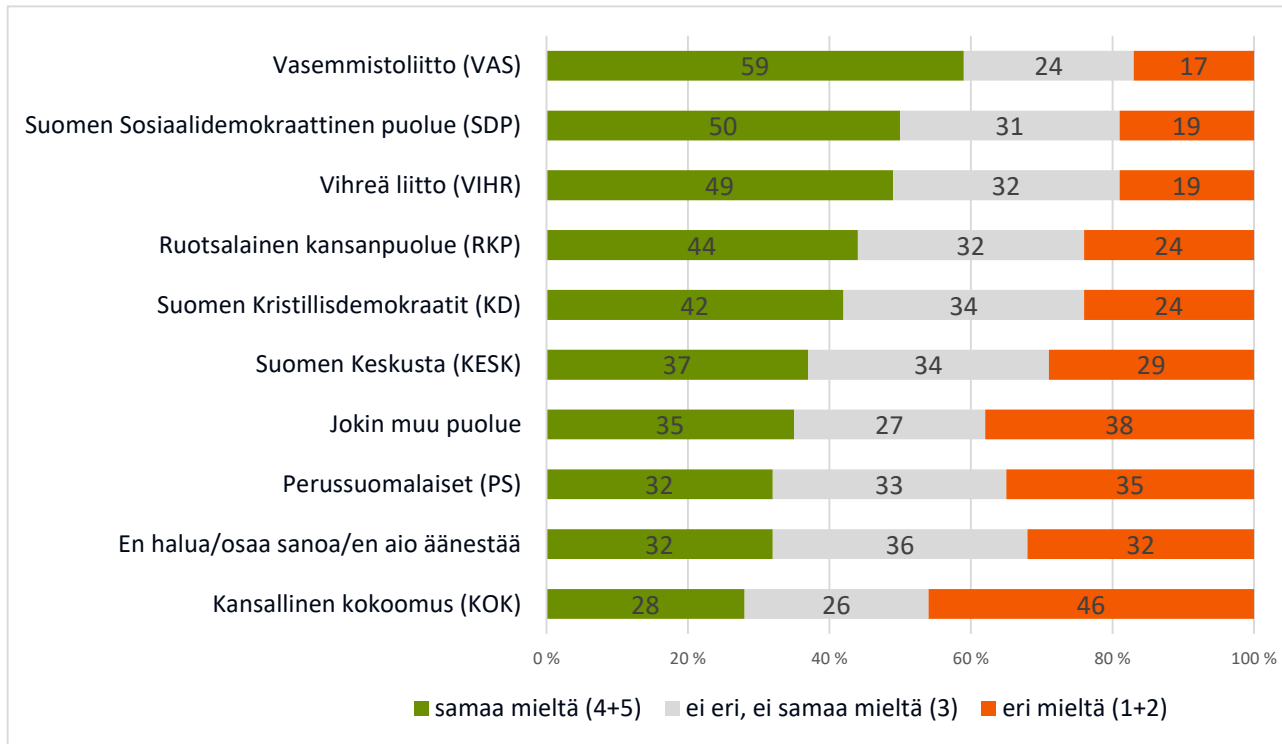


- Kunnallisveron korotusta palvelujen karsinnan sijaan kannattavien osuus vaihtelee kuntakokoluokittain tarkasteltuna 41 prosentista 48 prosenttiin.
- Kunnallisveron korotusta palvelujen karsinnan sijaan kannattavia on alle 10 000 asukkaan kunnissa (48%).
- Vähiten verojen korotusta palvelujen karsinnan sijaan kannatetaan 20 001 – 50 000 asukkaan kunnissa (41%).

## Kuntalaisten mielipiteet väittämästä

## "On parempi korottaa kunnallisveroa kuin karsia kunnallisia palveluja".

Vastausten %-jakaumat vastaajan ilmoittaman puoluetustan mukaan vuonna 2015. (N=10 507)



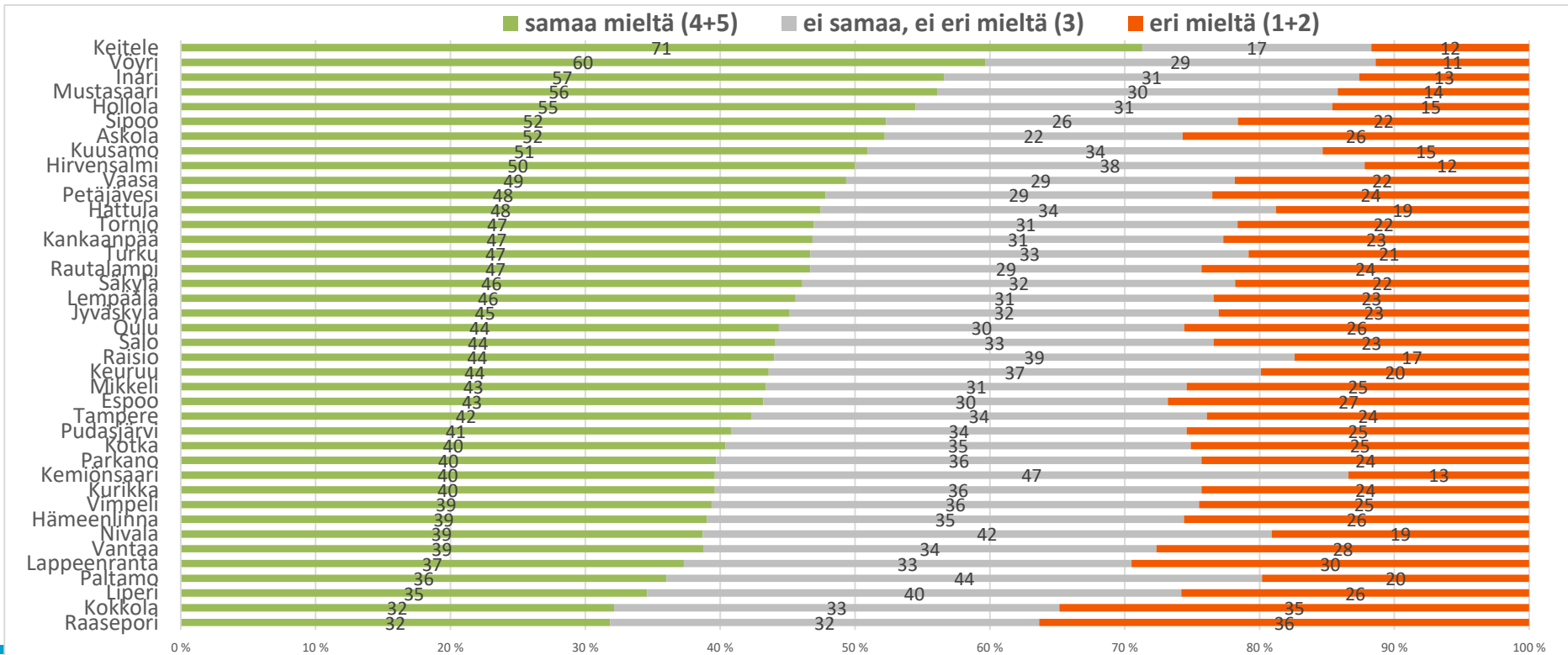
Vuoden 2015 kuntalaiskyselyn sisältämä vastaajien puoluetustan kartoitus osoittaa osaltaan, että kunnallisveron korotus palvelujen karsimisen sijaan saa eniten kannatusta Vasemmistoliiton, SDP:n ja Vihreiden kannattajakunnassa ja vähiten Kokoomusta kannattaneiden joukossa.

Ääri vaihtelut väittämän kanssa samaa ja eri mieltä olleiden osuuksissa:

- *Vasemmistoliittoa* kannattaneet: 59% samaa mieltä, 17% eri mieltä.
- *Kokoomusta* kannattaneet: 28% samaa mieltä, 46% eri mieltä.

# Kuntalaisten mielipiteet väittämästä "On parempi korottaa kunnallisveroa kuin karsia kunnallisia palveluja".

Vastausten %-jakaumat **kunnittain** vuonna 2017.

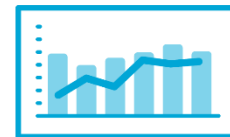




## Kuntalaistutkimus 2017



- Kohdejoukkona kuntalaisotokset 40 kunnassa
- Postikysely 32 450 kuntalaiselle maalis-toukokuussa 2017.
- 11 856 vastausta. Vastausprosentti 36,5 %.
- Jatkoa ARTTU2-, Paras-ARTTU- ja KuntaSuomi 2004 -tutkimusohjelmien kuntalaiskyselyille v. 1996 - 2015.



1996 (n=15 190), 2000 (n=13 989), 2004 (n=13 120), 2008 (n=13 030),  
2011 (n=11 268) ja 2015 (n=12 576).

- Lisätietoja: [www.kuntaliitto.fi/arttu2](http://www.kuntaliitto.fi/arttu2) [www.kommunforbundet.fi/arttu2](http://www.kommunforbundet.fi/arttu2)

# ARTTU2-ohjelman tutkimuskunnat (2014-2018)

Yhteensä 40 erikokoista ja -tyyppistä kuntaa eri puolilta Suomea, jotka muodostavat edustavan otoksen maamme kuntakentästä.

Kuntakoko- luokka	Kunnat
<b>Alle 5000 as.</b>	Hirvensalmi, Keitele, Paltamo, Petäjävesi, Rautalampi, Vimpeli
<b>5000 – 10 000 as.</b>	Askola*, Hattula, Inari, Kemiönsaari, Parkano, Pudasjärvi, Säskylä*, Vöyri
<b>10 001 – 20 000 as.</b>	Kuusamo, Kankaanpää, Keuruu, Liperi, Nivala, Mustasaari, Sipoo
<b>20 001 – 50 000 as.</b>	Hollola, Kokkola, Kurikka*, Lempäälä, Raasepori, Raisio, Tornio
<b>50 001 – 100 000 as.</b>	Hämeenlinna, Kotka, Lappeenranta, Mikkeli, Salo, Vaasa
<b>yli 100 000 as.</b>	Espoo, Jyväskylä, Oulu, Tampere, Turku, Vantaa



\*siirtynyt tutkimuskauden aikana suurempaan kokoluokkaan väestömäärän kasvun seurauksena