

**KUNTA  
LIITTO**



# Maahanmuutto, kansainvälinen rekrytointi ja kotoutuminen

**Luottamushenkilömateriaali 2026**

**Onneksi on  
KUNNAT!**

# Sisällysluettelo

- Diat 3-7** Johdanto ja materiaalin tarkoitus
- Diat 8-11** Lainsäädäntö- ja rahoituskehys
- Diat 12-17** Maahanmuuton tilannekuva
- Diat 18-29** Kansainvälinen rekrytointi
- Diat 30-37** Kotoutuminen
- Diat 38-43** Maahanmuutto, kansainvälinen rekrytointi ja kotoutuminen osana kunnan elinvoimatyötä
- Dia 44-45** Yhteenvetoa



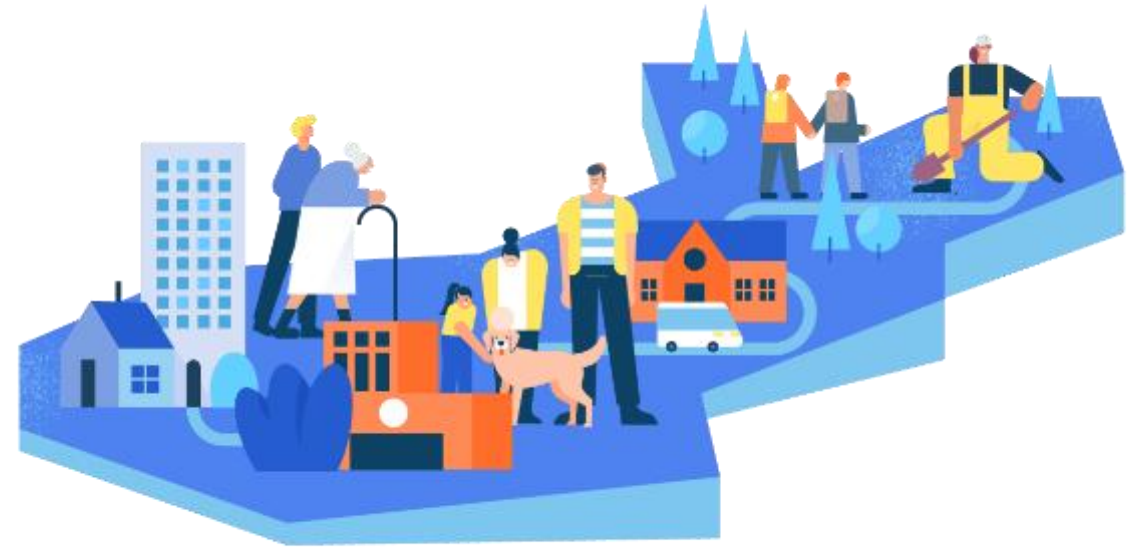
# Johdanto ja materiaalin tarkoitus



*Onneksi on  
KUNNAT!*

# Tämän materiaalin tarkoitus ja kohderyhmä

- Tämän materiaalin tarkoituksena on antaa perustietoa ja välineitä kunnan ja kaupungin **maahanmuuton, kansainvälisen rekrytoinnin ja kotoutumisen palveluiden johtamiseen**.
  - Huom. Materiaalissa ei käsitellä tarkemmin työvoimapalveluiden järjestämisestä annetun lain (380/2023) mukaisia maahanmuuttaja- ja kotoutuja-asiakkaiden työllistymisen palveluita.
- Materiaali on tehty erityisesti kuntien ja kaupunkien uusien luottamushenkilöiden ja kuntapäätäjien tarpeisiin.
- Materiaali on tuotettu heinäkuussa 2025 ja päivitetty maaliskuussa 2026. Huomioi mahdolliset tämän jälkeen tulleet lakimuutokset.



# Kansainvälinen liikkuvuus osana kuntien toimintaympäristöä

- Maahanmuutto on osa **globaalia toimintaympäristöä**, jossa kunnat ja kaupungit elävät.
- Maahanmuutto Suomeen on kasvanut 1990-luvulta lähtien. Vaikka edelleen enemmistö muuttaa lähialueilta ja muualta Euroopasta, myös kauempaa tulleiden määrä on kasvanut.
- Maahanmuutto tai sen vähäisyys näkyvät kunnissa eri tavoin.
- Kunnissa on tärkeää tunnistaa maahanmuuton syiden ja kansainvälisen liikkuvuuden **ilmiön moninaisuus**, jotta siihen liittyviä palveluita kyetään tehokkaasti ja vaikuttavasti johtamaan.
- Maahanmuuttaneet eivät ole yhtenäinen ryhmä. Kunnan on tärkeä tunnistaa alueelle muuttavat uudet asukkaat sekä heidän **moninaiset tarpeensa ja vahvuutensa**.
- Maahanmuuttaneiden **työllistyminen ja integroituminen yhteiskuntaan on keskeistä** sekä yksilön että vastaanottavan yhteisön näkökulmasta
- Kansainvälisen liikkuvuuden edistäminen voi olla **strateginen keino** edistää alueen elinvoimaa sekä houkutellessa investointeja ja osaamista tai se voi olla arvopohjainen valinta



# Miksi maahanmuuton ja kotoutumisen kysymykset ovat kunnille tärkeitä aiheita juuri nyt?

- **Väestörakenne muuttuu** – Syntyvyys laskee ja huoltosuhte heikkenee. Maahanmuutto on tasapainottanut kehitystä.
- **Muuttuva lainsäädäntö edellyttää kunnilta toimintaa** – Kunnilla on päävastuu kotoutumisen edistämisestä. Työvoimaviranomaiset hoitavat myös kansainvälisen työvälityksen tehtäviä.
- **Tarve osaavalle työvoimalle ja kasvutoimille** – Kansainvälinen osaaminen ja toimivat kotoutumispalvelut voivat osaltaan edistää elinvoimaa, vahvistaa paikallista taloutta ja väestön pitovoimaa.
- **Hyvinvoinnin edistäminen ja syrjäytymisen ehkäiseminen** – Kotoutumisessa onnistuminen on ratkaisevaa.



# Maahanmuuttoon liittyviä käsitteitä

## Maahanmuuttanut/maahanmuuttaja

Yleiskäsite, joka tarkoittaa henkilöä, joka muuttaa pysyvästi tai pitkäaikaisesti toiseen maahan. Termi ei kerro muuton syytä tai henkilön oikeudellista asemaa – maahanmuuttanut voi olla esimerkiksi työntekijä, opiskelija tai pakolainen. Lainsäädännössä käytetään muodossa "maahanmuuttaja".

## Pakolainen

Ulkomaalainen, jolla on perustellusti aihetta pelätä joutuvansa vainotuksi kotimaassaan esimerkiksi uskonnon, kansallisuuden tai poliittisen mielipiteen vuoksi. Pakolaisaseman saa henkilö, jonka YK:n pakolaisjärjestö UNHCR katsoo olevan pakolainen tai jolle jokin valtio antaa turvapaikan.

## Kiintiöpakolainen

UNHCR:n pakolaiseksi katsoma henkilö, jolle on myönnetty oleskelulupa Suomen pakolaiskiintiössä. Kiintiöpakolaiset saavat kotikunnan Suomessa ja heidät sijoitetaan suoraan kuntiin (ns. kuntapaikka). Kotikuntaa on kuitenkin haettava DVV:stä.

## Turvapaikanhakija

Henkilö, joka hakee suojelua ja oleskelulupaa Suomesta. Turvapaikkahaun aikana henkilö on oikeutettu vastaanottokeskuksen palveluihin. Henkilö saa pakolaisaseman, jos hänelle myönnetään turvapaikka. Henkilö voi hakea kotikuntaa vasta myönteisen oleskelulupapäätöksen jälkeen.

## Ulkomaalainen

Henkilö, joka ei ole Suomen kansalainen.

## Vieraskielinen

Tilastokeskus määrittelee vieraskieliseksi henkilön, joka puhuu äidinkielenään muuta kieltä kuin suomea, ruotsia tai saamea.

## Kotoutuja-asiakas

Tarkoittaa maahanmuuttanutta, jolla on voimassa oleva kotoutumissuunnitelma.

## Kansainvälinen rekrytointi

Termillä voidaan tilanteesta riippuen tarkoittaa sekä ulkomailta tehtävää rekrytointia tai Suomessa jo asuvan maahanmuuttajan työllistymistä

## Työ- ja koulutusperusteinen maahanmuutto

Termillä tarkoitetaan maahanmuuttoa, jossa maahantulon perusteena on Suomessa sijaitseva työ tai opinnot Suomessa sijaitsevassa oppilaitoksessa.

## Kansainvälinen osaaja

Laaja käsite, jota ei ole laissa määritelty. Viittaa henkilöön, joka on hankkinut erityistä osaamista kansainvälisessä ympäristössä. Kansainvälistä osaamista voi olla kenellä tahansa (esim. opiskelija, työntekijä, pakolainen tai paluumuuttaja). Kansainvälisellä osaajalla voi olla esim. verkostoja eri maissa ja kykyä toimia eri kulttuureissa.

Käsitteiden hallinta on tärkeää, jotta ymmärretään maahanmuuton moninaiset syyt ja siihen liittyvät **vastuut, oikeudet ja palvelutarpeet.**

Katso lisää: [Maahanmuuttoviraston sanasto](#) ja [Kotoutumislain sanasto](#)

# Lainsäädäntö- ja rahoituskehys



**Onneksi on  
KUNNAT!**

# Kunnan maahanmuuttoa, kansainvälistä rekrytointia ja kotoutumista ohjaavaa lainsäädäntöä

## Keskeistä lainsäädäntöä mm.

- Laki kotoutumisen edistämisestä [681/2023](#)
- Laki kansainvälistä suojelua hakevan vastaanotosta sekä ihmiskaupan uhrin tunnistamisesta ja auttamisesta [746/2011](#)
- Laki työvoimapalveluiden järjestämisestä [380/2023](#)
- Kotikuntalaki [201/1994](#)
- Yhdenvertaisuuslaki [1325/2014](#)
- Kansalaisuuslaki [359/2003](#)
- Ulkomaalaislaki [301/2004](#)
- Sosiaalihuoltolaki [1301/2014](#)
- Lastensuojelulaki [417/2007](#)
- Kielilaki [423/2003](#)
- Laki ulkomailla suoritettujen korkeakouluopintojen tuottamasta virkakelpoisuudesta [1385/2015](#)
- Laki ammattipätevyyden tunnustamisesta [1384/2015](#)
- [Lisätietoja kotoutumisesta: kotoutuminen.fi](#)



## Muita erillislakeja maahantulon edellytyksistä esim.

- Laki kolmansien maiden kansalaisten maahantulon ja oleskelun edellytyksistä tutkimuksen, opiskelun, työharjoittelun ja vapaaehtoistoiminnan perusteella [719/2018](#)
- Laki kolmansien maiden kansalaisten maahantulon ja oleskelun edellytyksistä kausityöntekijöinä työskentelyä varten [907/2017](#)

# Mistä kuntien maahanmuuton ja kotoutumisen palveluiden rahoitus koostuu?

Kunnan omat verotulot	Valtionosuudet	Kotoutuslain mukaiset korvaukset valtiolta	Hankkeet ja erityisavustus	Muut rahoituslähteet
<p>Valtaosa kunnan palveluista rahoitetaan kunnan omilla verotuloilla.</p> <p>Kunta itse päättää verotulojensa käytöstä. Verotulot ovat siis kunnalle yleiskatteellista tuloa eli niiden käyttöä ei ole miltään osin korvamerkitty tiettyjen tehtävien tai palvelujen rahoittamiseen.</p>	<p>Valtionosuuksilla kunta rahoittaa keskimäärin viidenneksen palvelujensa kustannuksista.</p> <p>Valtionosuudet ovat laskennallisia. Valtionosuuden määräytymisperusteena käytetään esimerkiksi kunnan vieraskielisten määrää. Verotulojen ohella myös valtionosuudet ovat kunnalle yleiskatteista, vapaasti käytettävää tuloa.</p>	<p>Kotoutuslain mukaisilla laskennallisilla korvauksilla valtio osallistuu muun muassa pakolaisten vastaanoton, ohjauksen ja kotoutumiskoulutusten kustannusten korvaamiseen. Lisäksi kunta saa korvauksia toteutuneiden kulujen mukaan esimerkiksi ihmiskaupan uhrille annetuista palveluista aiheutuneiden kustannusten kattamiseksi.</p>	<p>Kuntien maahanmuutto- ja kotoutumistyötä tukeviin hankkeisiin on mahdollista saada hankerahoitusta myös esimerkiksi EU-rahoituksena, valtion erityisavustuksena ja muiden projektirahoituslähteiden kautta.</p>	<p>Yhteistä rahoitusta ja resursseja esim. järjestöjen, yritysten tai oppilaitosten yhteistyön kautta.</p>



# Monikielisyyden rahoituksesta

- Vieraskielisen väestön määrä heijastuu kunnan palveluihin.
- Monikielisyys aiheuttaa lisätarpeita kuntien palvelurakenteille ja palvelujen sisällöille, esim. tarve lisähenkilöstölle varhaiskasvatuksessa, perusopetuksessa ja työllisyydenhoidossa.
- Monikielisten palveluiden määrä on suuri kunnissa, joissa monikielisyyttä on ollut pitkään ja sitä on suhteellisesti ottaen paljon.
- Vieraskielisen väestön määrä ja väestöryhmän palvelut vaikuttavat kunnan menoihin, tuloihin ja investointeihin. Valtio rahoittaa monikielisyyden kustannuksia useita eri rahoituskanavia pitkin.
- Monikielisyyttä on vaikea erottaa muusta kasvusta, kansainvälistymisestä ja kaupunkikehityksestä. Monikielisyydellä on pidemmällä aikavälillä kunnan talouden kannalta myös positiivisia vaikutuksia.



# Maahanmuuton tilannekuva

Työperusteinen maahanmuutto ja  
vieraskielinen väestö Suomessa



**Onneksi on  
KUNNAT!**

# Suomeen muutetaan pääosin perheen, työn ja opiskelun perässä

## Maahanmuuton eri syitä

### Perhesyyt

- Muutto puolison tai perheen luo

### Työ ja elinkeino

- Työ, kausi- ja sesonkityö, ulkomaan komennus
- Yrittäjyys ja startupit

### Opiskelu ja tutkimus

- Opiskelijat ja tutkijat

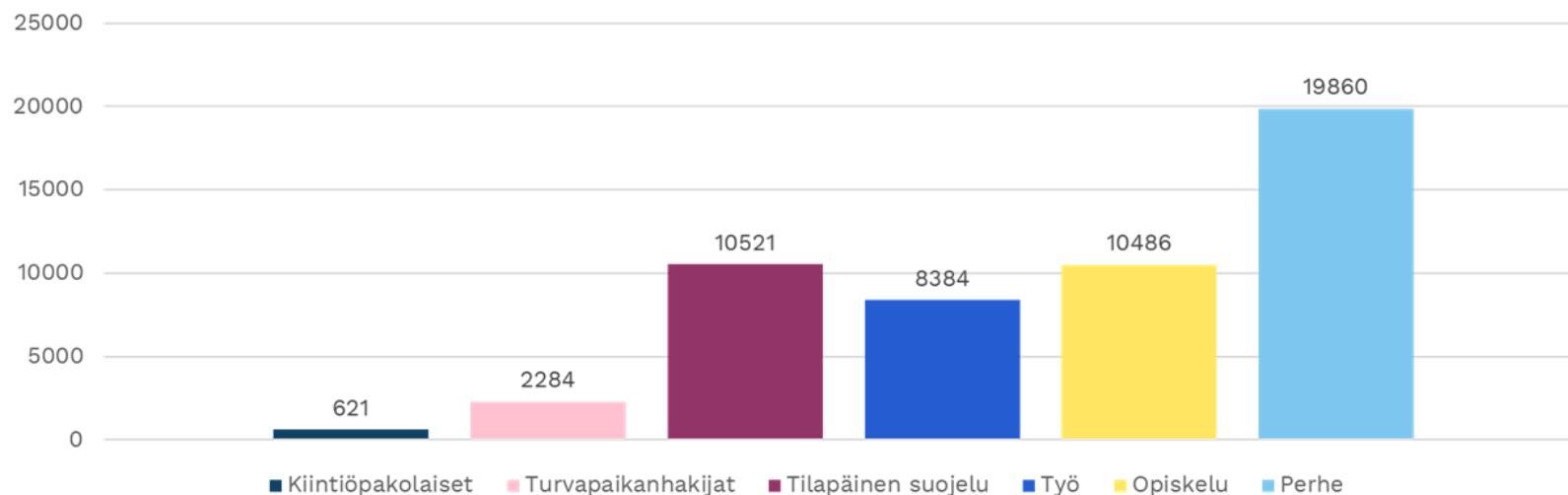
### Kansainvälinen suojelu

- Kiintiöpakolaiset, turvapaikanhakijat, tilapäinen suojelu

### Paluumuutto

- Suomeen palaavat entiset kansalaiset ja heidän perheensä

Ensimmäisen oleskeluluvan saaneet Suomessa 2025



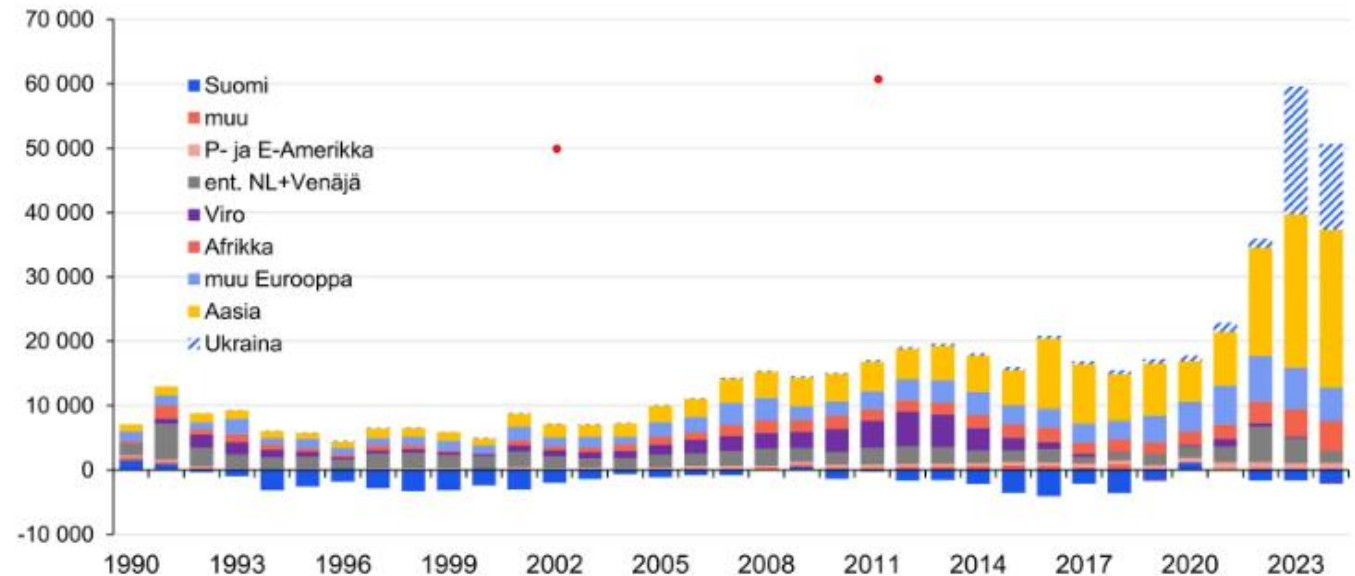
Lähde: Maahanmuuttovirasto

EU-kansalaisten liikkuvuus Suomeen on pysynyt vähäisenä – yhä useampi muuttaja **EU:n ulkopuolelta. EU-kansalaisten oleskeluoikeuden myönteisiä päätöksiä vuonna 2025 tehtiin 6 826 kpl.**

# Maahanmuuton rakenne muuttunut 2020-luvulla

- Suomen väestönkasvua on ylläpitänyt muuttovoitto ulkomailta
- Maahanmuuttojen määrä kasvoi Suomessa voimakkaasti vuosien 2022-2023 aikana. Vuoden -23 määrää selittää etenkin ukrainalaisten pakolaisten määrä.
- Maahanmuuton kasvu on hiipunut vuoden 2024 jälkeen
- Maahanmuuton rakenne on muuttunut 2020-luvulla verrattuna 2010-luvun maahanmuuttoon
  - Euroopasta ja Lähi-Idän alueelta tulevan maahanmuuton osuus on laskenut (poikkeuksena ukrainalaiset)
  - Itä ja Kaakkois-Aasiasta ja Intian niemimaalta tulevien määrä on vastaavasti kasvanut.
- Maahanmuuton rakenteessa erittäin suuria kuntakohtaisia eroja

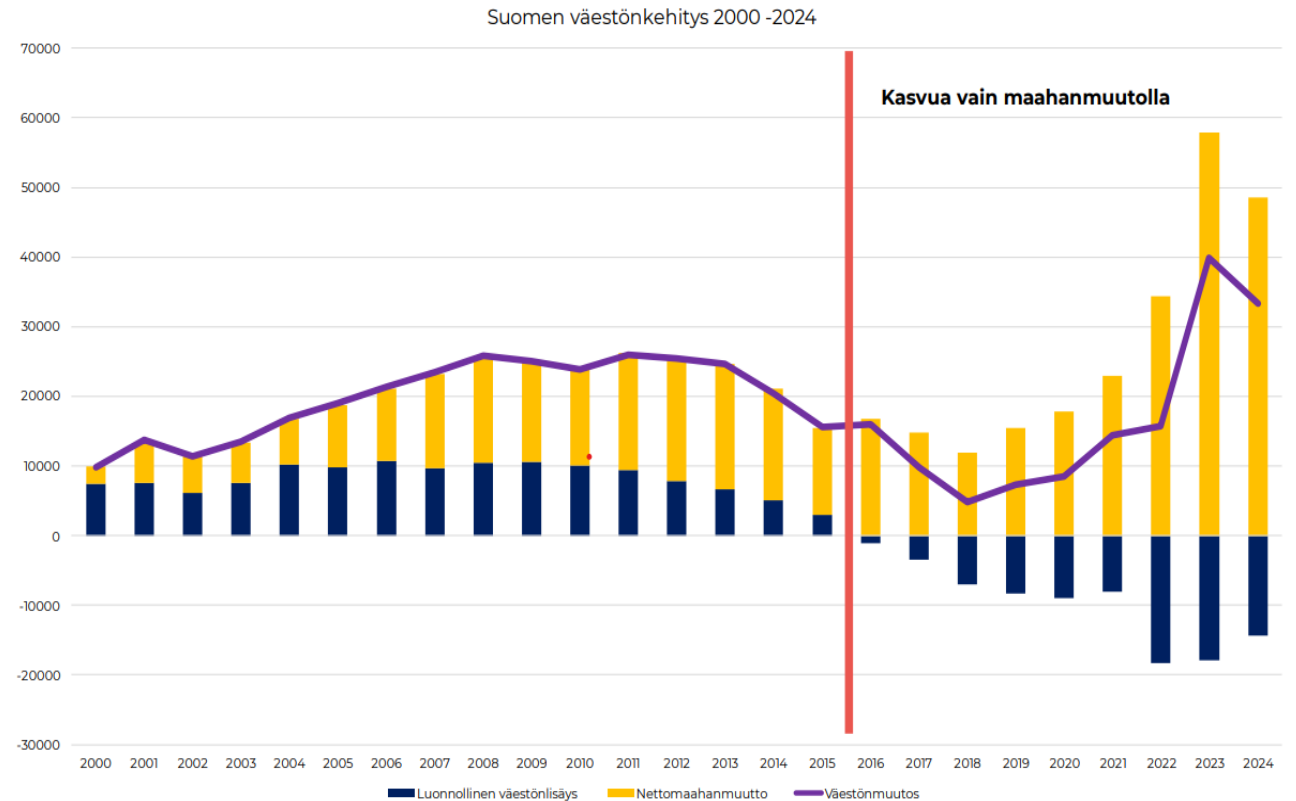
## Nettomaahanmuutto kansalaisuuden mukaan vuosina 1990-2024\*



Lähde: Tilastokeskus – Muuttoliiketilasto ja väestön ennakkotilasto

# Maahanmuuton merkitys Suomen väestökehitykselle ja työvoiman kasvulle

- Työikäinen väestö ei kasva tulevaisuudessa luonnollisen väestönlisäyksen kautta
  - Ilman maahanmuuttoa nykyisellä syntyvyydellä vuonna 2080 noin 80 eläkeläistä sataa työikäistä kohti
- 10-15 vuoden aikajänteellä edes täystyöllisyys nykyisessä työikäisessä väestössä ei riitä säilyttämään työvoiman määrää ennallaan
- Ilman maahanmuuttoa ja työllisyysasteen nousua Suomeen syntyä vuoteen 2038 mennessä noin 210 000 työllisen vaje suhteessa nykyhetkeen, joka näkyy etenkin aloilla, jotka eivät pysty sopeutumaan pienentyvään työvoimaan (esim. sote)



Lähde: MDI

# Turvapaikanhakijat ja pakolaiset

Suomi on kansainvälisin sopimuksin sitoutunut antamaan kansainvälistä suojelua sitä tarvitseville. Kunnilla on aktiivinen rooli vastaanotossa ja kotoutumisessa yhteistyössä mm. ELY-keskusten, maahanmuuttoviraston, hyvinvointialueen ja muiden toimijoiden kanssa.

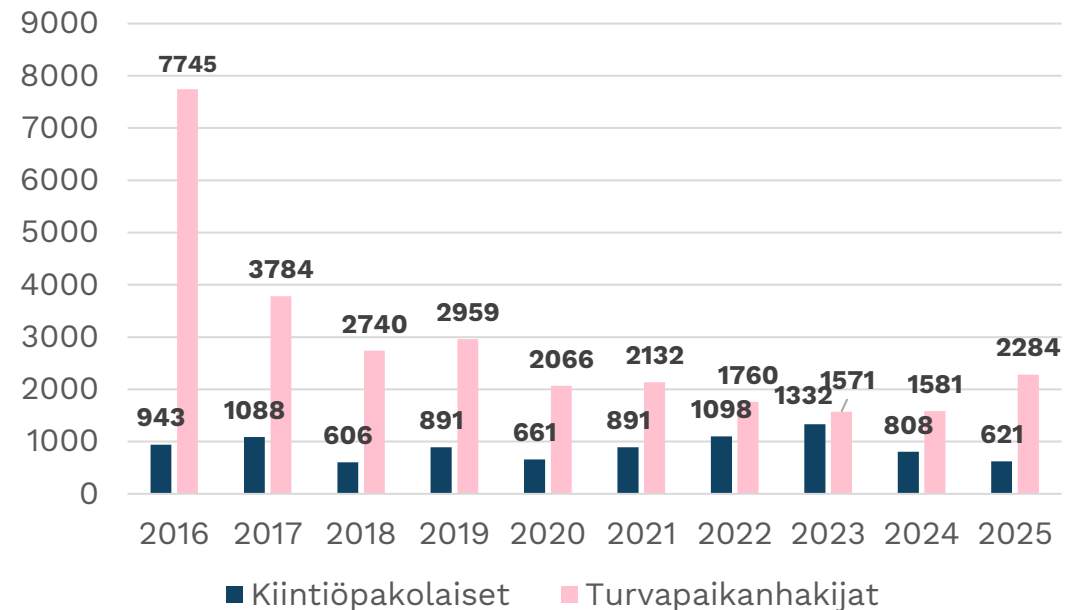
## Kiintiöpakolaiset

- Eduskunta päättää vuosittaisen pakolaiskiintiön koon. Vuoden 2025 pakolaiskiintiö on 500 henkilöä.
- Pakolaisten sijoittaminen kuntiin tapahtuu suunnitelmallisesti ja vapaaehtoisuuden pohjalta.
- Pakolaiset saapuvat suoraan kuntaan, josta heille on annettu kuntapaikka\*.

## Turvapaikanhakijat

- Asuvat turvapaikkamenettelyn ajan vastaanottokeskuksessa tai yksityismajoituksessa ja alaikäisenä yksin tulleet ryhmäkodeissa.
- Saavat kansainvälistä suojelua, jos turvapaikka tai toissijainen suojelu myönnetään. Oleskeluluvan saaneet voivat siirtyä kuntaan, kun voivat saada DVV:n kotikuntarekisteröinnin.

**Kiintiöpakolaiset ja myönteisen turvapaikkapäätöksen saaneet Suomessa vuosina 2016-2025**



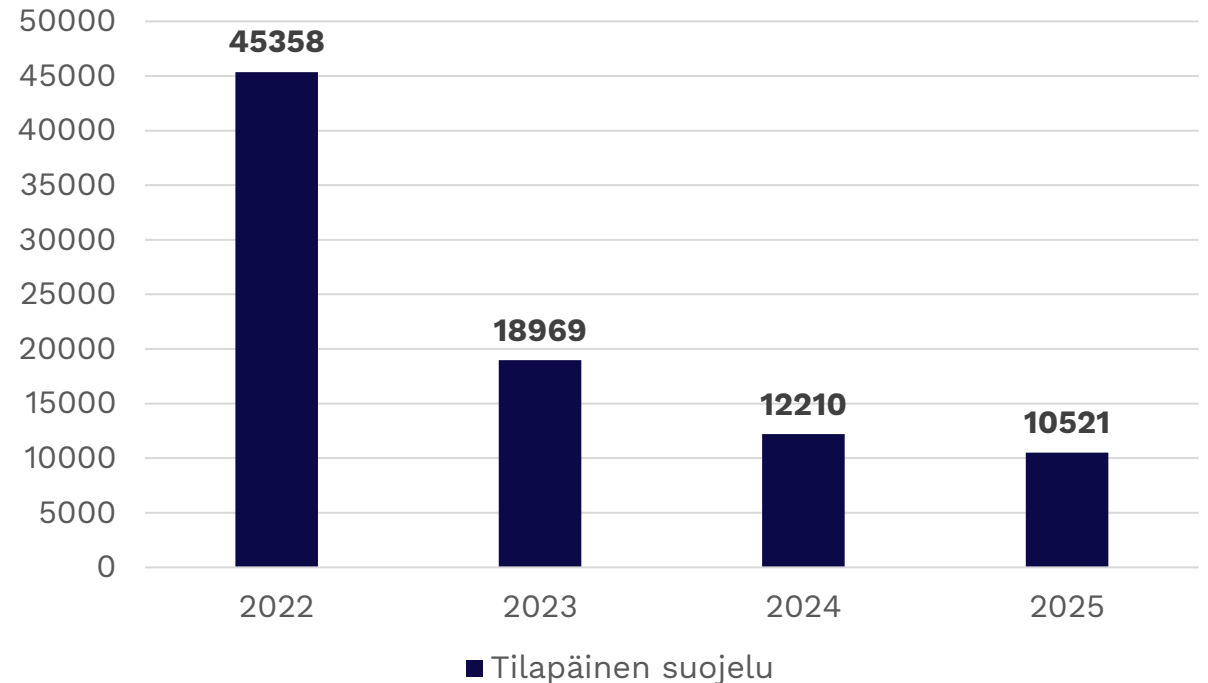
Lähde: Maahanmuuttovirasto

\*Kun kunta tarjoaa kuntapaikan, se sitoutuu etsimään kuntapaikalle osoitettavalle henkilölle asunnon kunnasta. Kuntapaikoille ohjataan kaikki kiintiöpakolaiset sekä oleskeluluvan saaneet turvapaikanhakijat ja tilapäistä suojelua saavat, jotka ovat haavoittuvassa asemassa tai tarvitsevat muuten tukea kuntaan siirtymisessä.

# Tilapäistä suojelua saavat

- Tilapäinen suojelu on tarkoitettu Ukrainasta sotaa pakeneville henkilöille, jotta heille voidaan tarjota suojelua turvapaikkamenettelyä kevyemmässä prosessissa.
- Tilapäistä suojelua saavien henkilöiden palveluiden ja etuisuuksien järjestäminen jakaantuu usealle toimijalle.
- Tilapäistä suojelua saava voi hakea Suomesta kotikuntaa vähintään vuoden yhtäjaksoisen asumisen jälkeen. Kotikunnan myötä vastaanottolain mukaisten palveluiden saanti päättyy, ja tilapäistä suojelua saava henkilö siirtyy kotoutumislain mukaisten palveluiden piiriin.
- Tilapäinen suojelu jatkuu 4.3.2027 asti

## Tilapäisen suojelun saaneet Suomessa 2022-2025



Katso lisää: [Tilapäinen suojelu | Maahanmuuttovirasto](#)

# Kansainvälinen rekrytointi



*Onneksi on!*  
**KUNNAT!**

# Kunnille 1.1.2025 alkaen uusia tehtäviä

**TE24-uudistus: Työvoimaviranomaisen lakisääteinen tehtävä vastata työnhakijoina olevien kotoutuja-asiakkaiden palveluista sekä uusi kansainvälisen työnvälityksen tehtävä**

**KOTO24-uudistus: Kunnan ja työvoimaviranomaisen uudet kotoutumisen edistämisen tehtävät**



# Työvoimaviranomaisen kansainvälisen työnvälityksen tehtävä

- TE24-uudistuksen myötä työvoimaviranomaisella on lakisääteinen kansainvälisen työnvälityksen tehtävä (ks. kuva alla)
- Kunnat järjestävät lisäksi muita kansainvälisen rekrytoinnin toimintoja osana kunnan yleistä toimialaa, esim. osaajahoukuttelua, valmennuksia ja tukea kv-osaajien asettautumiseksi.

## Palvelut henkilöasiakkaalle

- Työnhakuun liittyvä yleisneuvonta ja ohjaus
- EURES-neuvonta (Euroopan työnvälitysverkosto)
- Harkinnan mukaan neuvontaa ja ohjausta EU/ETA-alueen ulkopuolelta tai ulkopuolelle hakeuduttaessa

## Palvelut työnantaja-asiakkaalle

- Kansainväliseen työnvälitykseen liittyvä yleisneuvonta ja ohjaus palveluihin
- EURES-neuvonta (Euroopan työnvälitysverkosto)
- Työvoimapalvelujen tarjoaminen etsiessä työntekijää EU/ETA-alueen ulkopuolelta tai ulkopuolelle, tarkoituksenmukaisesti <sup>1)</sup>

## Valtakunnalliset Work in Finland -palvelut (Business Finland ja KEHA), mm.

- Valtakunnallinen neuvonta, Suomen maakuva- ja markkinointityö, analyysit, kumppanuudet kohdemaissa ja muut palvelut kuntien ja työvoimaviranomaisten tukena

1) Alat, joille työvoiman saatavuus Suomesta tai EU-alueella on vaikeutunut tai voidaan myöntää oleskelulupa ilman työvoimapoliittista harkintaa

# Kunnalla voi olla monenlaisia rooleja kansainvälisessä rekrytoinnissa, esim.

**Strateginen johtaja**

**Osaamistarpeiden  
ennakoija**

**Verkostojen  
operatiivinen  
johtaja**

**Strateginen  
kumppani esim.  
korkeakouluille ja  
muille  
oppilaitoksille**

**Palveluiden  
järjestäjä ja  
kehittäjä**

**Toimintojen  
rahoittaja**

**Kansainvälisen  
rekrytoinnin  
työnantaja-asiakas  
ja vieraskielisten  
työntekijöiden  
työnantaja**

**Hyvien  
väestösuhteiden  
johtaja ja  
monimuotoisen  
työyhteisön  
esimerkin antaja**



# Kunnan rooli kansainvälisessä rekrytoinnissa

- Kunnilla voi olla useita eri rooleja kansainvälisessä rekrytoinnissa. Kunnat voivat mm. toimia työnantajana ulkomailta rekrytoituille työntekijöille tai kunta voi edistää aktiivisella toiminnallaan alueensa yritysten kv-rekrytointien onnistumista.
- Työperusteinen maahanmuutto on yksi monista keinoista edistää osaavan työvoiman saatavuutta ja täydentää alueen työvoimaa. Kansainvälistä rekrytointia voidaan kohdistaa alueen strategisille kärkitoimialoille **osana kuntien strategisia ohjelmia**.
- **Kunnan kaikki palvelut** toimivat osana kansainvälistä rekrytointia. Esim. varhaiskasvatuksella, vapaa-ajan palveluilla ja elinkeinotoimella on merkitystä sille, näyttäytykö kunta ulkomaisille osaajille houkuttelevana paikkana, johon koko perheen on hyvä kotoutua (veto- ja pitovoimatyö).
- Kysymys ei ole vain rekrytoinneista ulkomailta. Huomioidaan yhtä aikaa myös alueella jo asuva ulkomaalaistaustainen väestö ja heidän työllistymisensä edistäminen.

# Kansainvälistä rekrytointia tukevat toimijat

- **Valtio** vastaa mm. maahanmuuttopolitiikan ohjauksesta, oleskeluluvista, työvoimatarpeiden ja osaajatarjonnan analyyseista, Suomen maakuva- ja markkinointityöstä ja kohdemaiden kumppanuuksista. Myös ELY-keskuksilla työvoiman maahanmuuttoon liittyviä tehtäviä. [Work in Finland](#)
- **Kunnilla** on lakisääteinen kansainvälisen työnvälityksen tehtävä osana työvoimaviranomaisen palveluita sekä päävastuu kotoutumisen edistämisestä. Kunnat ovat myös muilla tavoin aktiivisia kv-rekrytoinnin edistämisessä (International House –toiminnot, yrityspalvelut, veto- ja pitovoimatyö jne).
- **Yksityisiä toimijoita** ovat mm. rekrytointiyritykset, koulutus- ja valmennusyritykset sekä konsultointi- ja ulkomaalaisen työntekijän asettautumispalveluita eli ns. relokaatiopalveluita tarjoavat yritykset
- **Muita aktiivisia toimijoita** ovat mm. Kauppakamarit, Yrittäjäjärjestöt ja muut järjestöt sekä paikalliset ja valtakunnalliset kansainvälistymisen ja maahanmuuton hankkeet



# Kunnan ja ammatillisten oppilaitosten strateginen kumppanuus kansainvälisessä rekrytoinnissa

- Ulkomaalaisten tutkinto-opiskelijoiden määrä ammatillisissa oppilaitoksissa on ollut viime vuosina historiallisen korkealla tasolla.
- Alueen työvoimapula-aloille kohdistuvaa työ- ja koulutusperäistä maahanmuuttoa halutaan yhä enemmän kehittää tiiviissä yhteistyössä kuntien ja oppilaitosten välillä
- Kunnat voivat olla aktiivisia toimijoita strategisen kumppanuuden ja omistajaohjauksen kautta, esim.
  - Oppilaitosten kv-opiskelijatoiminnan suuntaaminen alueen strategisesti tärkeille aloille
  - Kv-osaajien osaamisen tunnistaminen ja täydennyskoulutuksen kehittäminen
  - Verkostojen yhteentuominen, jotta kv-osaajien rekrytoinnissa ja kotoutumisessa voidaan onnistua. Esim. työnantajien, järjestöjen, kunnan peruspalvelujen ja koulutuspalvelujen välinen yhteistyö.



**Kuntien ja oppilaitosten välisellä vuoropuhelulla ja strategisella kumppanuudella voidaan edistää alueen kansainvälistymistä, elinvoimaa ja työvoiman saatavuutta.**

# Globaali kilpailu kansainvälisistä osaajista

- Työnantajien rekrytointiverkostot ulottuvat yhä useammin yli maan rajojen. Osaavan työvoiman saatavuus on kuitenkin haaste **myös globaalisti**.
- Suomi on eri mittareilla laskettuna **melko vetovoimainen maa** osaajien maahanmuutossa.
  - Kärkimaita houkuttelevuudessa mm. Uusi-Seelanti, Yhdysvallat, Kanada, Saksa, Ruotsi, Sveitsi, Australia, Norja ja Tanska. (OECD 2023)
  - Suomen sijoitus erityisasiantuntijoiden houkuttelevuudessa sijalla 14

**Suomen vahvuudet:**  
perheypäristö,  
elämänlaatu,  
osaamisympäristö

**Suomen haasteet:**  
Integroituminen työmarkkinoille, heikot ansaintamahdollisuudet, korkea verotus, heikot tulevaisuuden näkymät, yhteiskunnan heikko inklusiivisuus



Kuva INSEAD [Global Talent Competitiveness Index](#). 2023

# Vastuullisuus ja eettisyys

- Ymmärrys **työ- ja koulutusperusteisen hyväksikäytön riskeistä** on kasvanut viime vuosina.
  - Kansainvälinen rekrytointi on iso globaali bisnes, jonka kentällä toimii lukuisia erilaisia toimijoita.
  - Työ- ja koulutusperusteista hyväksikäyttöä on kohdattu myös Suomessa ja se tulee tunnistaa.
- Kansainvälisessä rekrytoinnissa on noudatettava **vastuullisuuden ja eettisyyden periaatteita** ja oltava valmiudet puuttua epäkohtiin.
  - Huomioitava esim. lainsäädännön minimivaatimusten ylittäminen, yhdenvertainen kohtelu, syrjimättömyys sekä ihmisoikeuksien ja työelämän peruseriaatteiden kunnioittaminen. Ulkomaalaisen työvoiman rekrytoinnin tulee myös vastata todelliseen työvoiman tarpeeseen.
  - Vastuullisesti tehtäviin rekrytointeihin on saatavilla tukea ja ohjausta.
- Lisätietoja esim: Kansainvälisen rekrytoinnin muistilista työntantajalle



# Case-esimerkkejä kunnan kansainvälisen rekrytoinnin toimista

## Case 1

# Experience Tampere - osaajahoukuttelukampanja

- Kampanjalla tarjottiin kansainvälisille osaajille mahdollisuus tutustua Tampereen kaupunkiin ja sen yrityscenttään
- Toteutettiin Tampereen seudun **strategisesti tärkeiden toimialojen kanssa** (startup, SoC, ftoniikka, health tech, automaatio, peliteollisuus)
- Kampanjalla tavoitettiin kiinnostuneita osallistujia ympäri maailman. Valituille finalisteille osaajille ja heidän perheenjäsenilleen järjestettiin **viiden päivän mittainen ohjelma Tampereella.**
  - Tervetuloa-tilaisuus, yritysvierailuja, työhaastatteluja, osallistumisia tech-alan -tapahtumiin, kaupunkikiertä ja saunailta.
- Kampanjaa koordinoi Tampereen kaupunki (International House Tampere). Toteutus yhteistyössä paikallisten tech-yritysten, Business Finlandin, Visit Tampereen, Business Tampereen, startup-toimijoiden, työllisyyspalveluiden sekä alueen hotellien ja ravintoloiden kanssa.
- Yritykset ja Tampereen kaupunki saivat vauhtia rekrytoinneilleen sekä laajaa näkyvyyttä avoimille työpaikoilleen. Myös Tampereen kaupunki sai kansainvälistä ja positiivista näkyvyyttä keskeisissä osaajahoukuttelun kohdemaissaan.



Kuva: Mirella Mellonmaa

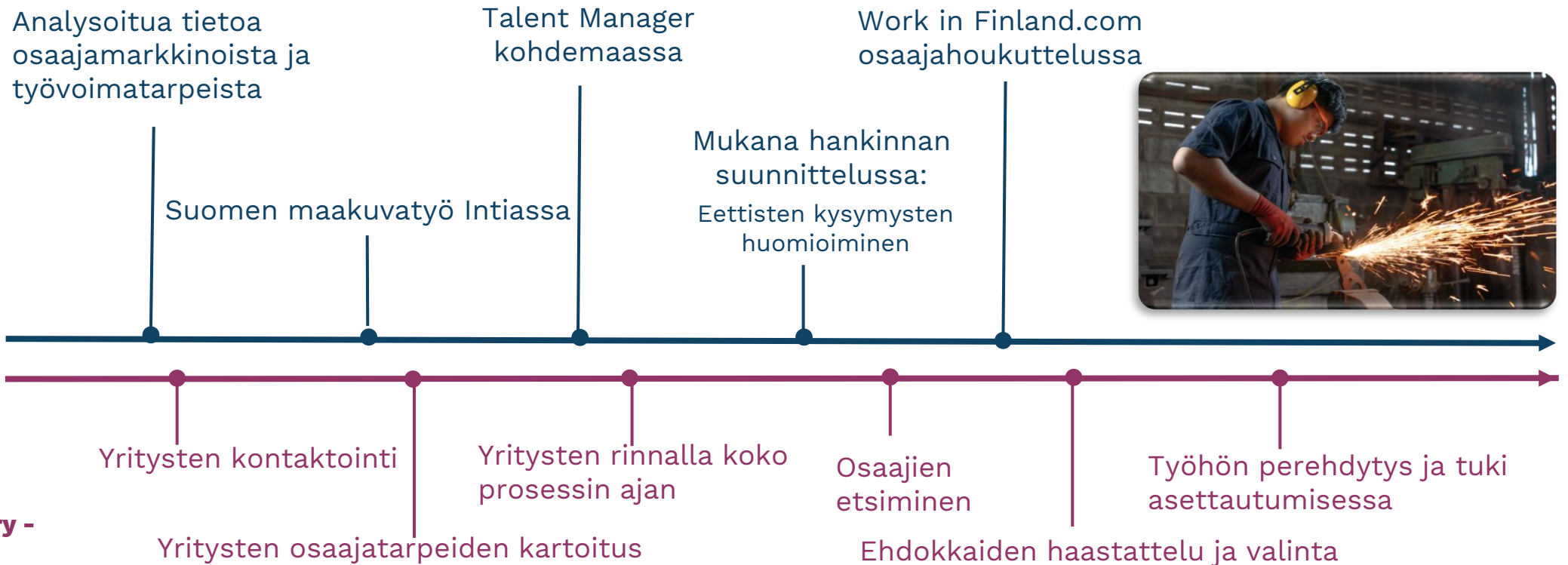
# Case 2

## CNC-koneistajat Intiasta

WORK IN  
FINLAND



SEUTUKAUPUNKIrekry -  
projekti



Työntekijöiden rekrytointiprosessissa **valtakunnalliset Work in Finland –palvelut ja paikalliset yrityspalvelut limittyivät toisiinsa** muodostaen kokonaisuuden. Valtakunnallisten palveluiden kautta saatiin kontakteja Intiasta ja hyödynnettiin Suomen maabrändiä työpaikkojen markkinoinnissa.

# Kotoutuminen



*Onneksi on  
KUNNAT!*

# Kunnat edistävät kotoutumista kotoutumisohjelmalla ja peruspalveluilla

- Kunta on avainasemassa kotoutumisen edistämisessä. Kunnissa kotoutumista edistetään erityisesti peruspalveluilla. Maahanmuuttaneet tarvitsevat esimerkiksi varhaiskasvatus- ja koulutuspalveluja muiden kuntalaisten tavoin.
- Alkuvaiheen kotoutumisen edistämiseksi kunta järjestää kotoutumislain mukaisen kotoutumisohjelman, joka sisältää mm. palvelutarpeen arvioinnin, kotoutumissuunnitelman laatimisen, monikielisen yhteiskuntaorientaation, kotoutumiskoulutuksen ja siihen sisältyvän kielitaidon päättöttestauksen sekä kotoutumisohjelman aikaisen ohjauksen ja neuvonnan.
- Kotoutumisen edistäminen on otettava huomioon laadittaessa ja seurattaessa kunnan strategioita ja suunnitelmia.



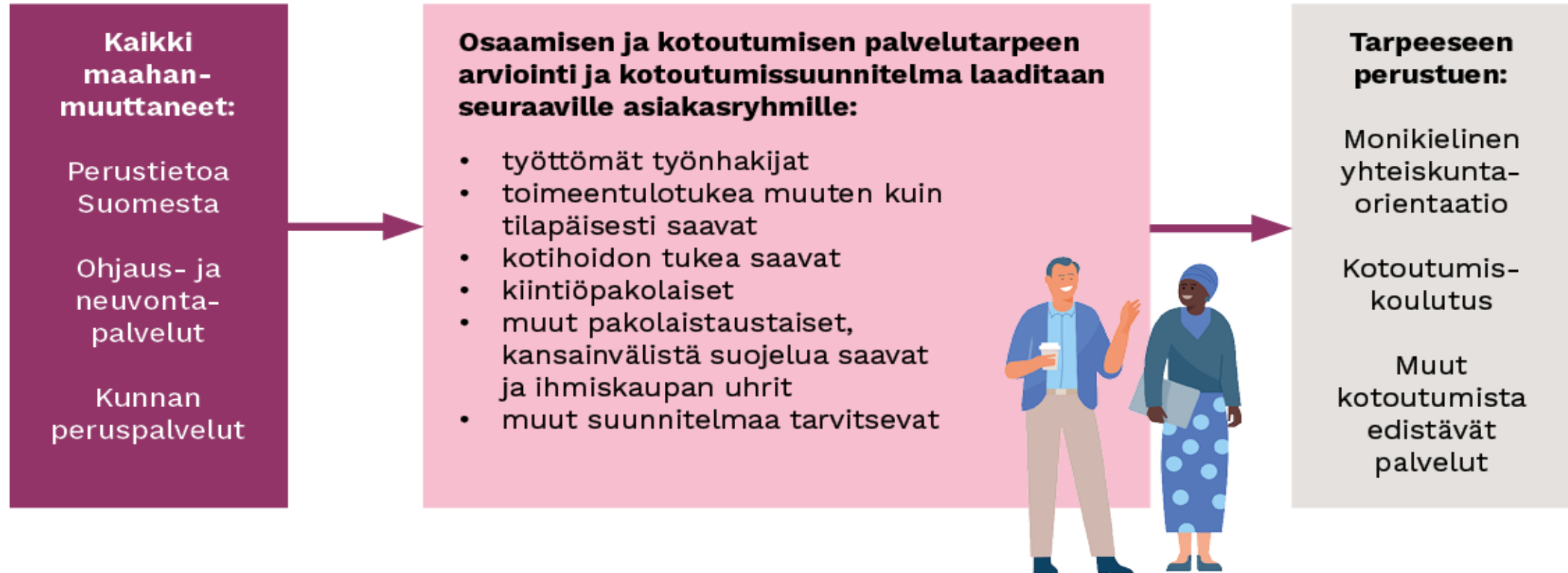
Lisätietoja: [Kotoutuminen.fi](https://www.kotoutuminen.fi) - Tietoa päättäjille

# KOTO24 ja TE24 -uudistukset voimaan 1.1.2025 alkaen

- Kunnilla on kokonaisvastuu kotoutumisen edistämisestä
- KOTO24- ja TE24-uudistukset toivat kunnille entistä suuremman roolin kotoutumisen ja kotoutuja-asiakkaiden työllisyyden edistämisessä.
- KOTO-uudistuksen myötä palveluita suunnataan työnhakijana olevien maahanmuuttaneiden lisäksi erityisesti **työvoiman ulkopuolisille kotoutujille** (kuten kotona lapsia hoitavat naiset)
- Uutena lakisääteisen tehtävänä kunnat järjestävät **monikielisen yhteiskuntaorientaation kurseja** vastikään Suomeen muuttaneille kotoutuja-asiakkaille.
- Kotoutumisen edistäminen edellyttää eri toimijoiden välistä laajaa ja monialaista yhteistyötä mm. hyvinvointialueen kanssa.



# Kotoutumislain mukaiset palvelut kunnissa



➔ Osaamisen ja kotoutumisen palvelutarpeen arvioinnissa ja tarvittaessa sen perusteella tehdyssä kotoutumissuunnitelmassa sovitaan muista kotoutumisohjelman mukaisista palveluista

➔ Uusi asiakastietojärjestelmä Koto-AJ kuntien käyttöön

# Kotoutumislakiin esitetään muutoksia

Kotoutumisen edistämistä koskevaan lakiin on esitetty muutoksia alkuvuodesta 2026. Muutokset toteuttavat hallitusohjelman linjausta, jonka mukaan kotoutumispalveluja uudistetaan tehostamalla järjestelmää ja kootaan koulutuskokonaisuuden rahoitus yhteen kanavaan.

Lausuntokierros järjestettiin 30.12.2026-27.2.2026. Tarkoituksena on, että lakimuutokset tulisivat voimaan 1.1.2027.

## Hallituksen esityksen keskeiset sisällöt:

- **Kotoutumista ja kielitaitoa edistävien koulutusten uudistaminen**
  - Kunnan vastuu vahvistuu kotoutumis- ja lukutaitokoulutuksen järjestämisessä
  - Vapaan sivistystyön kotoutumiskoulutuksen ohjaus- ja valtionosuusjärjestelmä esitetään purettavaksi
  - Kotoutumis- ja lukutaitokoulutuksen rahoitus kootaan yhteen kanavaan osaksi kuntien peruspalvelujen valtionosuutta
- **Muut hallitusohjelmaan perustuvat muutokset**
  - Kotoutumisen velvoittavuuden ja oman vastuun lisääminen
  - Kotoutumislain tarkoituksen ja kotoutumisen tavoitteiden selkiyttäminen
  - Alkuvaiheen palveluprosessin ja kokonaisuuden tehostaminen
- **Kotoutumisen edistämisen rahoitussäästöt**
  - Kokonaisuudessaan 46,8 miljoonan euron leikkauksia esitetään kotoutumisen rahoitukseen
  - Esitetyt säästöt toteutettaisiin kotoutumiskoulutuksen päällekkäisen rahoituksen purkamisella, kotoutumista edistävän monialaisen yhteistyön valtionosuuden poistamisella, vastaanottoon varautumisen kustannuksista luopumisella sekä laskennallisen kuntakorvauksen alentamisella ja tasoleikkauksella.



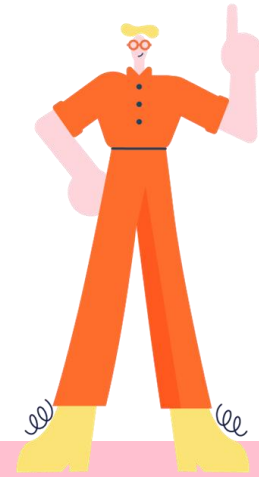
# Kotoutumista edistävien palveluiden rahoituksesta

- **Valtionosuusrahoitus**

- Työnhakijaksi rekisteröityneiden kotoutuja-asiakkaiden palveluiden rahoitus toteutetaan osana työvoimapalveluiden valtionosuusrahoitusta (vieraskielisyyskertoimella)
- Kotoutumislain mukaan valtionosuutta myönnetään seuraavien palveluiden järjestämistä ja tehtävien hoitamista varten: ohjaus- ja neuvontapalvelut, muiden kuin 2 §:ssä 3 ja 4 momentissa tarkoitettujen henkilöiden ja työnhakijoiden osaamisen ja kotoutumisen palvelutarpeen arviointi, kotoutumissuunnitelma sekä suunnitelman tarkistaminen, muiden kuin 2 §:n 3 ja 4 momentissa tarkoitettujen henkilöiden osalta monikielisen yhteiskuntaorientaation järjestäminen, kotoutumista edistävä monialainen yhteistyö

- **Laskennallista korvausta** maksetaan kotoutumislain 2 §:n 3 ja 4 momentin mukaisista henkilöistä (mm. kansainvälistä suojelua saavat henkilöt). Lisäksi erityisissä, yksilöllisissä tilanteissa myös toteutuneiden kulujen mukaan laskettua korvausta.

- Kunnalle aiheutuneiden kustannusten korvaamisen edellytyksenä on, että kunnassa on järjestetty kotoutumisohjelma ja että kunta on tehnyt kuntaan ohjaamista ja kotoutumisen edistämistä koskevan sopimuksen ELY-keskuksen kanssa



Kuntien ja kuntayhtymien rahoitus muodostuu useista lähteistä, kuten verotuloista, erilaisista toimintatuloista ja maksuista sekä valtionosuuksista.

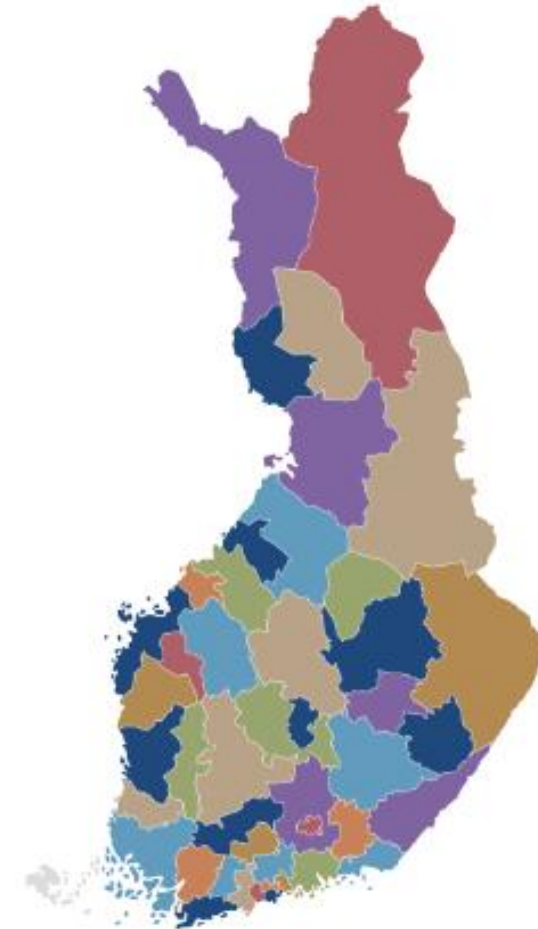
**VOS-rahoitus sekä kotoutumislain nojalla maksettavat laskennalliset tai erikseen haettavat korvaukset ovat vain pieni osa kuntien palveluiden rahoitusta.**

**Onneksi on  
KUNNAT!**

**KUNTA  
LIITTO**

# Kotoutuja-asiakkaiden palveluiden järjestäminen kunnassa ja työllisyysalueilla

- **Työttöminä työnhakijoina** olevien kotoutuja-asiakkaiden palvelut järjestää työvoimaviranomainen
  - TE-uudistuksen myötä Suomeen muodostunut [45 työllisyysaluetta](#), jotka ovat vastuussa työvoimapalveluiden hallinnollisesta järjestämisestä.
- **Työvoiman ulkopuolella olevien** palvelujen järjestämisestä vastaa lähtökohtaisesti kunta
  - Kunnilla on vapaus päättää, miten ne palvelut järjestävät. Palvelut voidaan järjestää **itsenäisesti tai yhteistyössä** muiden kuntien kanssa.
  - Kunnat voivat myös sopia työvoimaviranomaisten kanssa, että nämä huolehtivat kotoutumispalvelujen järjestämisestä myös työvoiman ulkopuolella oleville.
- Yhteistyötä myös yli työllisyysalueiden sekä yhdessä hyvinvointialueen, oppilaitosten, elinkeinoelämän, järjestöjen ja muiden viranomaisten kanssa



# Kotoutuminen ruotsin kielellä

- Suomeen muuttavalla henkilöllä on oikeus kotoutua suomalaiseen yhteiskuntaan suomeksi tai ruotsiksi oman valintansa mukaan.
- Maahanmuuttaja voi valita ruotsin kotoutumiskieleksi esimerkiksi, jos se vastaa paremmin hänen tarpeitaan ja tulevaisuuden suunnitelmiaan.
- Kotoutumisen alkuvaiheessa on tärkeää selvittää, haluaako henkilö kotoutua suomeksi vai ruotsiksi, sekä tukea todellista mahdollisuutta kotoutua valitsemallaan kielellä.
- Kaksikielisiä kuntia kannustetaan luomaan kaksikielisen kotoutumisen polkuja ja viranomaisten tietoisuutta kotoutumisesta ruotsin kielellä on lisätty.



**Alueelliset erot ruotsinkielisen kotoutumisen järjestämisessä ovat suuret, eikä osalle maahanmuuttajista ole käytännössä tarjolla ruotsinkielistä kotoutumispolkua omalla alueella. Ruotsinkielistä kotoutumista tarjoavien kuntien määrä kuitenkin kasvaa.**

# Kunta hyvien väestösuhteiden edistäjänä

- Hyvillä väestösuhteilla tarkoitetaan kunnan eri väestöryhmien (esim. kielelliset vähemmistöryhmät, uskonnolliset ryhmät ja vammaisryhmät) välistä myönteistä vuorovaikutusta ja osallistavia suhteita, jotka edistävät turvallisuutta ja yhdenvertaisuutta.
- Kunnalla on vastuu hyvien väestösuhteiden suunnittelusta ja kehittämisestä paikallistasolla.
  - Esim. eriarvoisuutta luovien toimintatapojen tunnistaminen ja purkaminen sekä palveluiden kehittäminen saavutettavaksi kaikille
  - Väestösuhteiden edistäminen perustuu kahteen lakiin: Yhdenvertaisuuslakiin ja lakiin kotoutumisen edistämisestä.



OHJELMINEN  
OHJELMINEN

Lisätietoja:  
[Kotoutuminen.fi](https://kotoutuminen.fi),  
[Kuntien yhdenvertaisuus- ja tasa-arvosuunnittelu](#),  
[Opas yhdenvertaisuuden edistämiseen](#),  
[Osallisuus - kuntalaisten osallisuuden edistäminen](#)  
[Rasismi - tietoa kuntapäätäjille](#)

Hyvät väestösuhteet luovat myönteisen ympäristön, joka edistää kotoutumista, lisää viihtyvyyttä kunnassa ja vaikuttaa kunnan veto- ja pitovoimaan.

**Maahanmuutto,  
kansainvälinen rekrytointi  
ja kotoutuminen osana  
kunnan elinvoimatyötä**

# Maahanmuutto on kunnan elinvoimakysymys

- Maahanmuutolla, kansainvälisellä rekrytoinnilla ja kotoutumisella on vaikutuksia alueen väestökehitykseen ja huoltosuhteeseen, palveluiden turvaamiseen sekä elinkeinoelämän kilpailukykyyn
- Kunnissa keskeisiä kysymyksiä ovat myös syrjäytymisen ja segregoitumisen ehkäiseminen sekä väestön hyvinvoinnin edistäminen.
- Kunnilla on merkittävä rooli yhdenvertaisuuden vahvistamisessa sekä eri väestöryhmien välisten hyvien suhteiden ja vuorovaikutuksen edistämisessä.
- Yhä useampi uusi kuntalainen on vieraskielinen ja kuntaorganisaatiot kansainvälistyvät. Kunnissa otetaan käyttöön uusia palvelukieliä ja toimintatapoja, joilla vastataan kuntalaisten uusiin palvelutarpeisiin.
- Keskeistä on tiedolla johtaminen ja toimijoiden välinen yhteistyö maahanmuuttoon liittyvissä kysymyksissä, jotta elinvoimaa voidaan edistää myös maahanmuuton keinoin.



**Kuntien rooli maahanmuutossa on vahvistunut TE- ja KOTO-uudistusten myötä.**

**Kunnilla on merkittävät mahdollisuudet maahanmuuton palveluiden järjestäjänä ja tuottajana.**

# Maahanmuuton merkitys taloudelle, Etlä Muistio 141, 2024

- Maahanmuuttoa pidetään yhtenä keskeisenä tekijänä hyvinvointivaltion **taloudellisen kestävyuden parantamisessa** (erityisesti väestön ikääntymisen näkökulmasta)
- Toisaalta on myös huoli maahanmuuttajien integroitumisesta työmarkkinoille, joka haastaa taloudellisen kestävyuden
  - **Maahanmuuton verovaikutukset riippuvat siitä, ovatko maahanmuuttajat työllisinä**
- Tutkimusten mukaan osaajien maahanmuutolla on myönteisiä vaikutuksia yritysten taloudelliseen menestymiseen, tuottavuuteen ja innovaatioihin.

”Osaavan maahanmuuttaja-työvoiman saatavuus vaikuttaa myös yritysten sijaintipäätöksiin, ja tutkimukset osoittavat maahanmuuton rajoitusten lisäävän työpaikkojen ulkoistamista”

Etlä Muistio 141



# Maahanmuuton, kotoutumisen ja kv-rekrytoinnin toiminnot osana kunnan palvelujärjestelmää



## Kuntien strategia- ja ohjelmatyö

- Elinkeinostrategiat
- Kansainvälisen osaamisen strategiat
- Kuntamarkkinointistrategia
- Muu strategia- ja ohjelmatyö



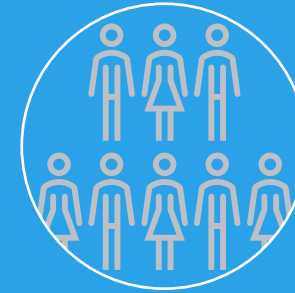
## Työvoima- viranomaisen tehtävät

- Kotoutumista edistävät lakisääteiset palvelut
- Kansainvälisen työlläytymisen lakisääteinen tehtävä
- Muut työvoima-  
viranomaisen palvelut



## Kunnan kotoutumista edistävät palvelut

- **Kotoutumishjelma**
- Kotoutumisen palvelut muille kuin työnhakijana oleville (esim. kotivanhemmat, lapset, eläkeläiset)
- Pakolaisten vastaanoton palvelut
- Muut kotoutumispalvelut



## Kunnan peruspalvelut

- Kaikille kuntalaisille tarjotut palvelut, vieraskielisyys huomioiden
- Esim. varhaiskasvatus, perusopetus

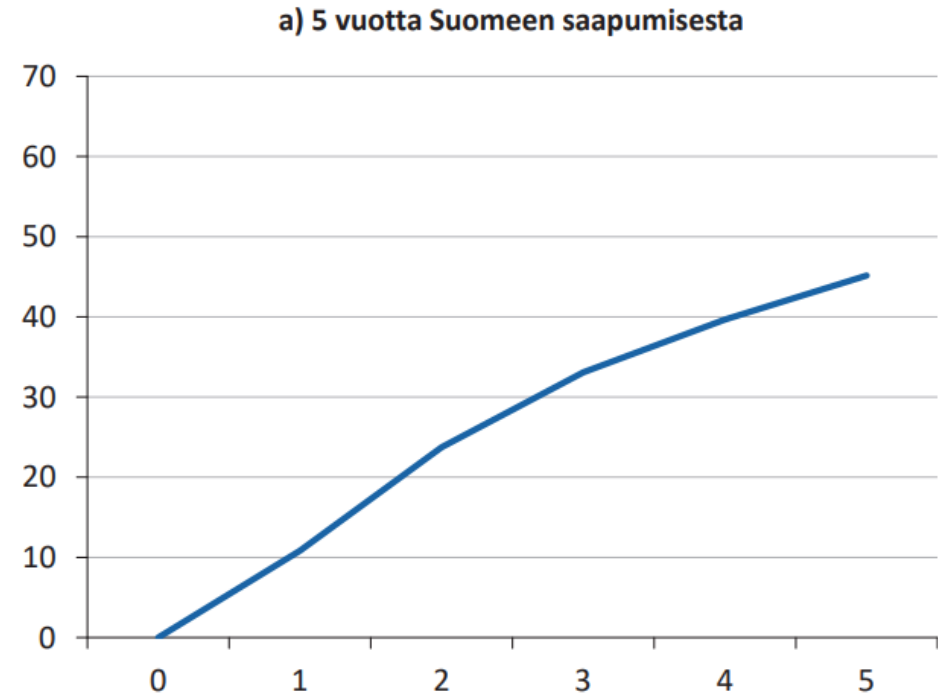


## Muut toiminta

- Kunnan muu toiminta ja yhteistyö erilaisissa verkostoissa
- Esim. kuntien ja toisen asteen oppilaitosten välinen yhteistyö työ- ja koulutusperusteisessa maahanmuutossa, hanketoiminta jne.

# Poismuutto ja maan sisäinen muutto

- Kuntien väestökehitystä tarkasteltaessa on huomioitava myös **väestön poismuutto** Suomesta sekä **maan sisäinen muutto**.
- Kansainväliseen rekrytointiin ja työ- ja koulutusperusteiseen maahanmuuttoon panostaminen ei ole vaikuttavaa, mikäli poismuutto on suurta.
- Ulkomaalaistaustaisten Suomen sisäinen liikkuvuus on koko maan väestöä korkeampaa, ja **jatkomuutot erittäin keskittyneitä** etenkin pääkaupunkiseudulle ja keskuskaupunkeihin.
- Ulkomaalaistaustaisen väestön maan sisäinen muutto suurempiin kaupunkeihin vaikuttaa merkittävästi kuntien ja alueiden elinvoimaan sekä palveluiden suunnitteluun.



Kuva: Suomeen v. 2005-2015 tulleiden ulkomaalaisten asiantuntijoiden poismuutto 0-5 vuotta Suomeen saapumisesta  
Lähde: Etlä Raportti 154, 2024

# Miten kunnat vahvistavat veto- ja pitovoimaansa?

- **Tuki uran rakentamiseksi**
  - Sujuvat polut työelämään, uudelleentyöllistymiseen ja koulutukseen
  - Yhteistyö alueen työnantajien ja muiden toimijoiden kanssa
  - Toimivat kielen oppimisen palvelut. Kielituki myös työpaikalla.
- **Hyvän arjen ja asumisen turvaaminen**
  - Kohtuuhintaiset asunnot eri elämäntilanteisiin
  - Saavutettavat peruspalvelut ja toimiva liikenne
  - Monikielisyys ja kielitietoisuus toiminnoissa
- **Perheiden ja puolisoitten kotoutumisen tukeminen**
  - Tarpeita vastaavat kulttuuri-, vapaa-aika ja harrastustarjonta
  - Koko perheen kotoutumisen huomioiminen
- **Yhteisöllisyys ja sosiaalinen kiinnittyminen**
  - Matalan kynnyksen kohtaamispaikat
  - Kummiperheet
  - Yhteisön vastaanottavuus



**Maahanmuuttaneiden jääminen kuntaan riippuu työmahdollisuuksista, arjen toimivuudesta, yhteisön vastaanottavuudesta ja mahdollisuuksista rakentaa tulevaisuutta koko perheelle – pitovoima on kunnan ja yhteisön yhteinen teko**

# Yhteenvetoa



*Onneksi on  
KUNNAT!*

# Yhteenvetoa

- Kunnalla on merkittävä rooli maahanmuuton, kansainväliseen rekrytoinnin ja kotoutumisen palveluissa. Rooli on kasvanut vuonna 2025 voimaan astuneiden uudistusten myötä.
- Kunta vastaa kotoutumisohjelmaan sisältyvistä palveluista. Kotoutumista edistetään kunnissa myös osana muita peruspalveluita. Maahanmuuttaneet tarvitsevat mm. kasvatus-, koulutus- sekä sosiaali- ja terveystalvuuja muiden kuntalaisten tavoin.
- Työnhakijoina olevien kotoutuja-asiakkaiden lakisääteisistä kotoutumispalveluista vastaa työvoimaviranomainen.
- Työvoimaviranomaisella on myös kansainvälisen työnvälityksen lakisääteinen tehtävä. Kunnat järjestävät lisäksi muita kansainvälisen rekrytoinnin palveluita osana kunnan yleistä toimialaa.
- Maahanmuuttoon liittyviä palveluita rahoitetaan monien eri rahoituskanavien kautta.
- Maahanmuutossa sekä uusien kuntalaisten veto- ja pitovoimatyössä onnistuminen on tärkeää koko kunnan elinvoiman, väestökehityksen ja väestön hyvinvoinnin kannalta.

**Aiheesta lisää:**  
[Kuntaliitto.fi](https://kuntaliitto.fi)  
[Kunnat ja globaalit  
ilmiöt](#)  
[Kotoutuminen.fi](https://kotoutuminen.fi)

*Onneksi on!*  
**KUNNAT!**

KUNTA  
LIITTO