

92 ääntä lastensuojelusta – Miten pitkittynyt koronapandemia on vaikuttanut lastensuojeluun, erityisesti jälkihuoltoon?

Erilliselvitys Kuntaliiton lastensuojeluverkostossa pitkittyneen koronapandemian vaikutuksista lastensuojeluun

Aila Puustinen-Korhonen, erityisasiantuntija, Suomen Kuntaliitto

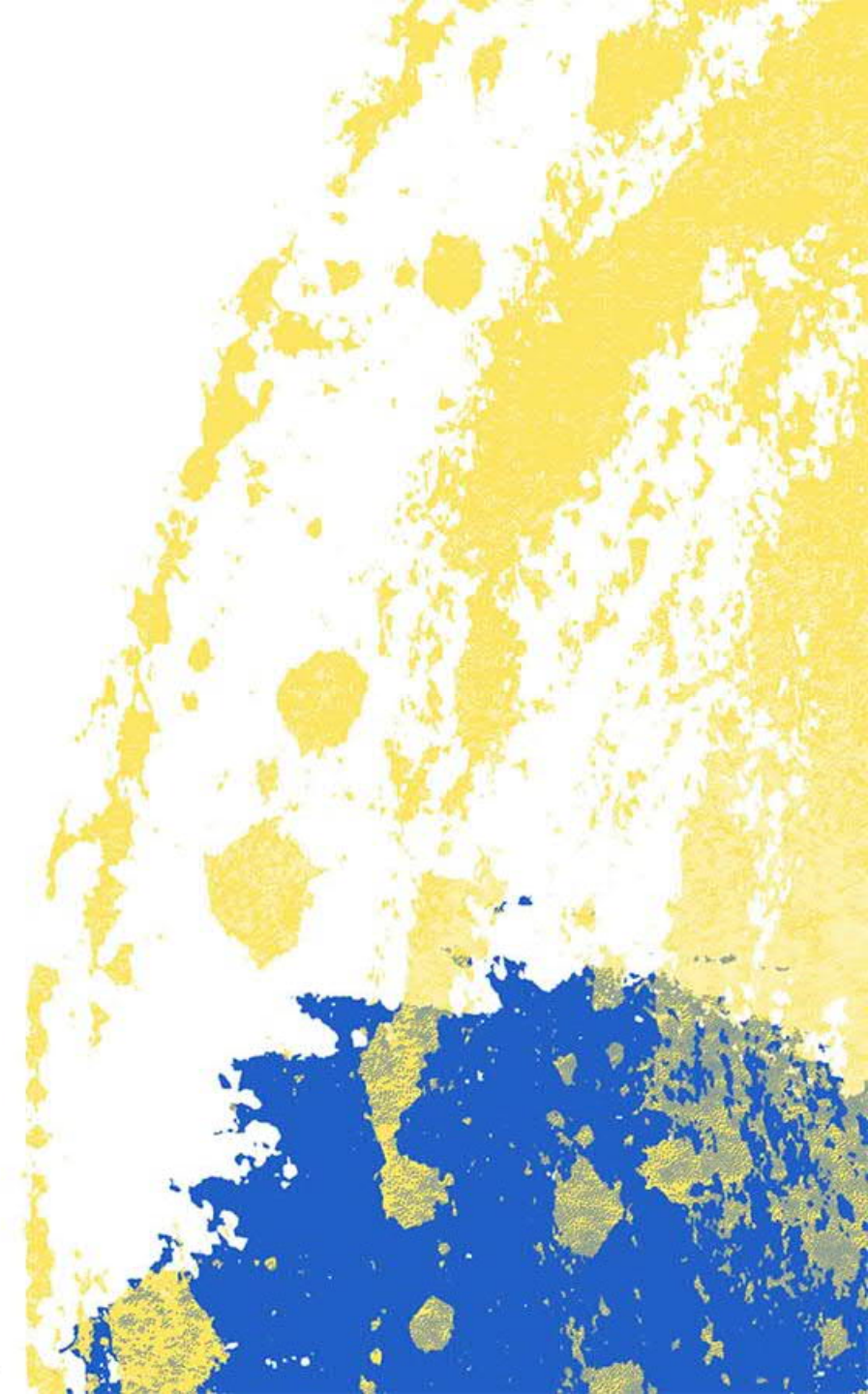
@KorhonenAila

Taustaa: Kyselyyn vastasi 92 lastensuojelussa työskentelevää ammattilaista

- Kuntaliiton lastensuojeluverkostolle lähetettiin huhtikuussa 2021 lyhyt kysely, jossa tiedusteltiin, minkä verran ja millä tavalla pitkittynyt koronapandemia on vaikuttanut lastensuojelun henkilöstöön, palveluihin ja yhteistyöhön perheiden ja yhteistyökumppaneiden kanssa.
- Vastauksia saapui 92 kpl seitsemästä kunnasta (Helsinki, Kemi, Kuopio, Oulu, Pello, Rovaniemi, Vantaa) ja neljästä kuntayhtymistä (Etelä-Karjalan sosiaali- ja terveyspiiri (Eksote), Keski-Uudenmaan sote-kuntayhtymä (Keusote), Pohjois-Karjalan sosiaali- ja terveyspalvelujen kuntayhtymä (Siun sote), Ylä-Savon SOTE-kuntayhtymä)
- Vastaajat olivat lastensuojelussa työskenteleviä ammattilaisia, kuten sosiaalityöntekijöitä, sosiaaliohjaajia ja perhetyöntekijöitä.
- Avovastaustilassa oli mahdollista kuvata havaitsemiaan vaikutuksia omin sanoin (81 vastaajaa).
- Lisäksi 38 vastaajaa kertoi muista havaitsemistaan vaikutuksista.

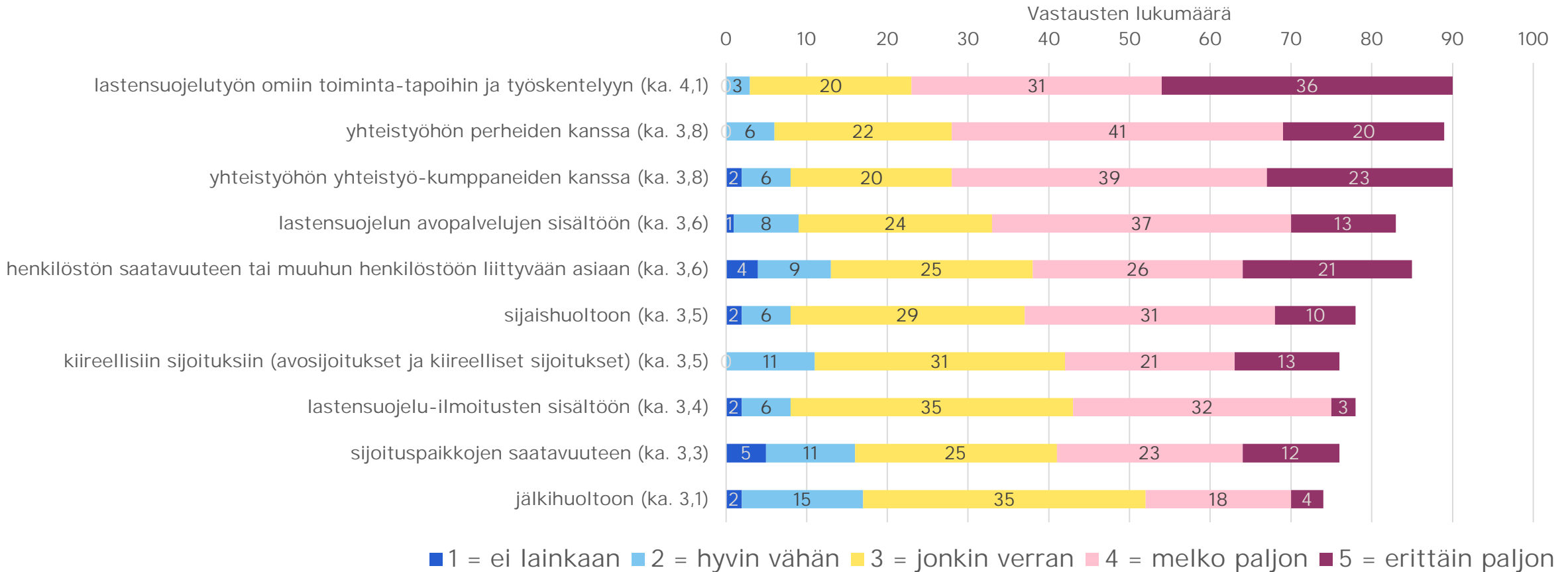
Vaikutukset vaihtelivat johtuen ilmeisesti siitä, että myös koronan leviäminen vaihteli Suomessa

Huoli koronatartunnoista kosketti sekä asiakkaita, lastensuojelun työntekijöitä, että yhteistyökumppaneita. Se vaikutti kaikkeen tekemiseen ja toimintaan perheiden kanssa.



Pitkittyneen koronapandemian vaikutukset lastensuojeluun

Kuntaliiton erilliselvitys keväällä 2021



"Koronahuoli", rokottamattomuus ja varotoimenpiteiden noudattaminen ovat tuoneet lisäkuormitusta.

Koettu kuormitus, kuten koronatilannekin, kuitenkin vaihtelee eri puolilla Suomea

- "Työntekijöiden huoli omasta ja läheisten terveydestä suhteessa siihen, että lastensuojelussa on asiakkaita tavattava myös livenä, on vaikuttanut työntekijöiden jaksamiseen. On jouduttu pohtimaan keitä asiakkaita voidaan tavata etänä ja keitä livenä."
- "Ei ole minkäänlaista mahdollisuutta pitää työtovereihin tai asiakkaisiin turvavälejä."
- "Koronakaranteenit ja tartunnat ovat vaikuttaneet suoraan asiakastyöhön. Työtä ei ole pystytty tekemään aina sillä intensiteetillä, mikä tavoite normitilanteessa olisi."
- "Kotiin vietävässä työssä käytössä maskit ja turvavälit työntekijöillä. Asiakasta ei voi vaatia käyttämään maskia. Asiakkaat eivät aina noudata toivetta näistä, mikä lisää työntekijän kuormitusta. Lasten kanssa työntekijöiden suojaus on olematon perheen kotona tehtävässä työssä, sillä lapset hakeutuvat tavallisesti lähelle."
- "Todella huono ja työntekijöitä mietityttävä asia on se, ettei sosiaalihuollon ammattilaisia rokotettu. Työntekijöillä kova huoli omasta ja asiakkaiden terveydestä. Vahva tunne siitä, että päättäjät unohtivat sosiaalihuollon kriittisen henkilökunnan kokonaan ja tunnistavat vain terveydenhuollon toimijat ja tärkeyden."
- "Vaikutukset ovat olleet työn tekemisen kannalta pienet lukuun ottamatta maskien käyttöä tapaamisissa ja osan palavereista muuttumisesta sähköisiksi."

Koronapandemian arvioitiin vaikuttaneen eniten lastensuojelutyön omiin toimintatapoihin ja työskentelyyn

Pandemia on mahdollistanut valtavan digiloikan, mikä on tuonut tullessaan myös hyvää.

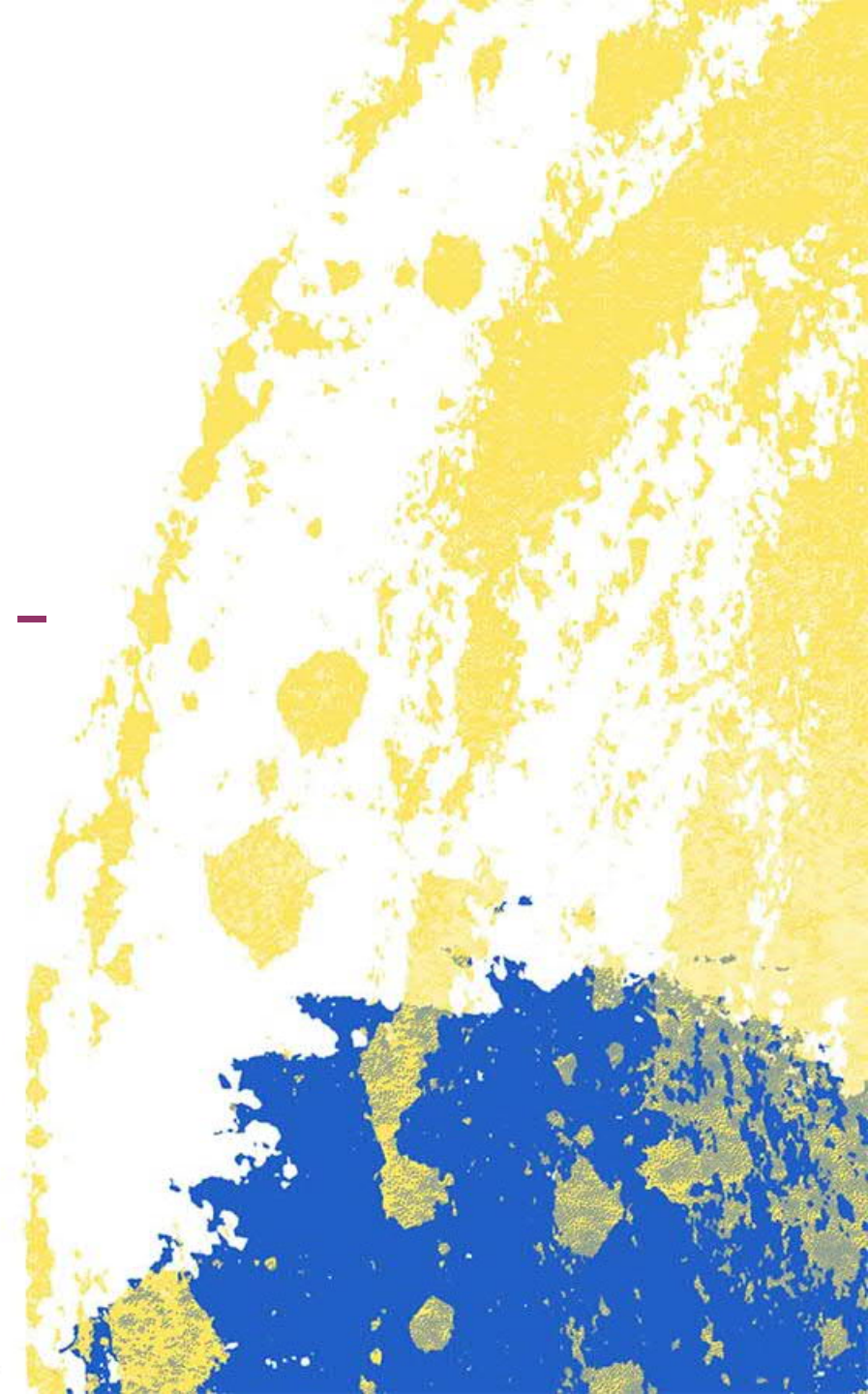


Etätyö Teams-palavereineen on mahdollistanut lastensuojelussa tehokkaampaa työajan käyttöä ja sairaiden tai oirehtivien asiakkaiden tapaamisia, jotka eivät muutoin olisi olleet mahdollisia

- Etätyöskentelyn sekä etäyhteyksillä toteutettujen tapaamisten ja neuvottelujen määrä on lisääntynyt merkittävästi koronapandemian aikana.
- Matka-ajat ovat vähentyneet, mm "turhaa" toimistolle matkustamista ole tarvinnut tehdä esim. käyntikirjausten vuoksi. Tämä tehnyt työstä jossain mielessä helpompaa. Kun matka-ajat poistuvat, on helpompi saada eri asiantuntijoita kokoon nopeammalla aikataululla.
- Teamsin käyttö myös suoraan tehtävässä asiakastyössä on mahdollistanut mm. riskiryhmään kuuluvien sairaiden asiakkaiden tapaamisen ja tukemisen.
- Tapaamisissa ollut suositus, ettei läsnäolijoita olisi 6 enempää. Toteutettu siten, että osa osallistujista on ollut läsnä, osa osallistunut teamsin välityksellä. Toiminut yllättävän hyvin.
- Työtapojen monipuolistuminen nähdään positiivisena muutoksena lastensuojelussa. Tämä halutaan säilyttää pandemian jälkeenkin.
- Asioita saadaan nopeasti eteenpäin, koska etäneuvottelut sovitaan lyhyemmällä aikataululla ja sujuvat nopeammin.
- "Kotona on pystynyt keskittymään paremmin kirjallisiin töihin."

Etätyö toi joustavuutta myös
jälkihuollon työhön -
Kaikkia nuoria se ei kuitenkaan
palvele eikä etätapaaminen riitä -
Opintoja keskeytynyt, nuoria
myös tippunut palveluista

Nuorten tarvitsemat työllistymis-
ja kuntoutuspalvelut ovat
vähentyneet merkittävästi,
työpajat loppuneet



Myös jälkihuollon tuki nuorille oheni koronan aikana - "Koronahuoli" läsnä myös

- "Asiakasnuorten hoitokontaktit mielenterveyspalveluihin kärsivät osalla aikojen muututtua etätapaamisiksi. Kaikki nuoret eivät hyödy videopuheluista/äänipuheluista samalla tavoin kuin tavanomaisista vastaanottotapaamisista. Sovittuja aikoja on myös peruuntunut normaalia enemmän työntekijöiden poissaolojen vuoksi. Työntekijän kynnyksellä olla sairauden vuoksi poissa on ollut koronasta johtuen niin matala."
- "Iso osa nuoren tarvitsemista palveluista on etänä, joka vaikuttaa heidän motivaatioon osallistua tapaamisiin. Moni ei koe etätapaamisen vastaavan omiin tarpeisiin. Työllistymis- ja kuntoutuspalvelut ovat vähentyneet merkittävästi. Myös opiskelu etänä takkuaa monilla."
- "Jälkihuollossa tapaamisia on vähennetty ja koko ajan joutuu arvioimaan, mikä tapaaminen on "välttämätön" tehdä ja minkä voi hoitaa puhelimitse tai etätapaamisena. Tiimin tuki työntekijöillä on ohuempaa, kun nähdään enimmäkseen etänä. Maskin käyttö on vaikuttanut monelle ja se lisää ahdistusta livetapaamisissa. Maskista aiheutuu mm. hankaluutta puhua, päänsärkyä, ihottumia jne. Huoli sairastumisen mahdollisuudesta on koko ajan takaraivossa."

Hoitokontaktien katkeaminen ja päihteidenkäyttö huolettavat jälkihuoltoa

- "Työpajat ovat olleet pois kokonaan, joten se hankaloittanut myös ja syrjäyttänyt osaa asiakaskuntaa entisestään."
- "Nuoret, joilta ei koulunkäynti onnistu ilman vahvaa tukea, jos silloinkaan, ovat keskeyttäneet opinnot. Etäopinnot ovat jääneet suorittamatta. Päihdekäyttö on lisääntynyt tekemisen puutteessa ja etäyhteydellä pidettävien hoitokontaktien vuoksi. Taloudellisten tukien esim. täydentävä toimeentulotuki, hakemukset, jonkun verran lisääntyneet, kun nuoret jääneet pois opinnoista, rahat käytetään päihteisiin yms. ruokaa ei jääkään rahaa, vuokrat jätetään maksamatta."
- "Nuoret ohjataan väärin palveluihin, kun psykiatrian palveluja tai perhetyötä ei ole tarjolla. Näillä paikkaavilla työmenetelmillä ei ole vaikutusta, päinvastoin nuori voi huonommin kun ei saa oikea aikaista ja oikeaa tukea itselleen."

Nuorten yksinäisyys ja syrjäytymisuhka huolestuttavat

- "Nuorten yksinäisyys eristäytyminen.. ongelmia pelaamisissa/somekäytyäytyminen ..tässä osa miten näyttäytynyt. Listaa voisi jatkaa..."
- "Harrastusmahdollisuuksien puute ja koulujen etäopetus ovat syrjäyttäneet lapsia ja nuoria koronaepidemian aikana."

Mitä tapahtuu toisen asteen koulupudokkaille?

- "Toisen asteen etäopiskelulla varmasti pitkäkestoiset negatiiviset vaikutukset yksiö-, perhe- ja yhteiskunnallisella tasolla."
- "Koulupudokkaita 2. asteen opiskelijoita, jotka eivät jaksakaan osallistua etäopetukseen, on ollut asiakkaina. Aiemmin kyseisillä nuorilla on sujunut koulu melko hyvin."
- " Jälkihuoltoasiakkaiden on ollut haastavaa päästä palveluiden piiriin, kun esimerkiksi mielenterveyspalvelut ovat olleet etänä (useimmiten puhelinsoittoja), tuki on siten ollut paljon kevyempää ja soittoaikoja on jäänyt toteutumatta. Myös työntekijöiden puolelta on peruuntunut aikoja paljon jostain syystä. Opiskelu on ollut haastavaa, eikä kouluista (ammattioppilaitokset) ole välttämättä tullut selkeää pakettia, mitä pitää suorittaa. Oppilaitokset ovat myös ymmärrettävästi uuden edessä. Etäopiskelu ei ole asiakaskunnassani pääasiassa toiminut, mutta on niitäkin, jotka ovat siitä hyötynneet ja sosiaalinen paine ja kuormitus jäänyt vähemmälle."

The background is an abstract composition of colors and textures. It features a bright yellow field with scattered white and blue speckles. A prominent white brushstroke curves across the right side. On the left, there are diagonal bands of blue and red, also with a speckled texture.

KUNTA LIITTO