


A scenic view of a canal in Turku, Finland, during the golden hour. The canal is flanked by stone walls and lined with bare trees. In the background, a church spire is visible against a blue sky with light clouds. The water in the canal reflects the surrounding buildings and trees.

# Maakunnan (ja suurten) kaupunkiseutujen suunnittelu

Varsinais-Suomen kuntapäivä 28.10.2019 | Heikki Saarento

- 
1. Suunnittelu Varsinais-Suomessa
  2. Turun kaupunkiseudun suunnittelun taustaa
  3. Kommentteja MRL:n uudistukseen
  4. Pohdintaa

# Maakunnan liiton suunnittelu lakisääteistä

- Maakuntajakolaki 1 §
  - Alueiden kehittämistä ja alueiden käytön suunnittelua varten maa jaetaan maakuntiin. Maakunnaksi määrätään alue, johon kuuluvat kunnat muodostavat toiminnallisesti ja taloudellisesti sekä alueen suunnittelun kannalta tarkoituksenmukaisen kokonaisuuden.
- Maankäyttö- ja rakennuslaki 19 §
  - Maakunnan suunnittelu: maakuntasuunnitelma ja maakuntakaava
  - Merialuesuunnitelma
- Laki alueiden kehittämisestä ja rakennerahastotoiminnan hallinnoinnista 17 §
  - Liikennejärjestelmäsuunnitelma
  - Alueelliset laaja-alaiset luonnonvaroja ja ympäristöä koskevat suunnitelmat
  - Em. suunnitteluprosessin käynnistäminen, yhteistyön johtaminen ja suunnittelun yhteensovittamisesta maakunnan muun suunnittelun kanssa
- Laki liikennejärjestelmästä ja maanteistä 15 §
  - Maakunnan liikennejärjestelmäsuunnittelu em. aluekehityslain mukaisesti

EU  
GLOBALISAATIO  
MINISTERIÖT

## MAAKUNNAN SUUNNITTELU

VALTAKUNNALLISET ALUEIDENKÄYTTÖTAVOITTEET (YM)  
VALTAKUNNALLISET ALUEIDEN KEHITTÄMISTAVOITTEET (TEM)

POLIITTINEN TAHTO

### MAAKUNTASTRATEGIA

**MAAKUNTASUUNNITELMA 2035+**  
visio tavoiteltavasta kehityksestä ja rakenteesta  
arvot ja kärjet

**MAAKUNTAOHJELMA 2014-2017 / 2018-21**  
kohti tavoitetilaa  
painopisteet ja kehittämistoimenpiteet

**MAAKUNTAKAAVA**  
tavoiteltava alue- ja  
yhdyskuntarakenne

**LIIKENNEJÄRJESTELMÄ**  
kestävä liikkuminen ja  
liikenteen palvelutaso

EDUNVALVONTA

TOTEUTTAMINEN

**VARSINAIS-SUOMESSA ELÄMISEN LAATU ON PARASTA**

ELY / AVI

SEUTUKUNNAT  
KUNNAT

ELINKEINOELÄMÄ  
YRITYKSET

ASUKKAAT

JÄRJESTÖT  
YHDISTYKSET

# Maakuntastrategia (2014/2017)

## Maakuntasuunnitelma 2035+ | Maakuntaohjelma 2014–2017, 2018–2021



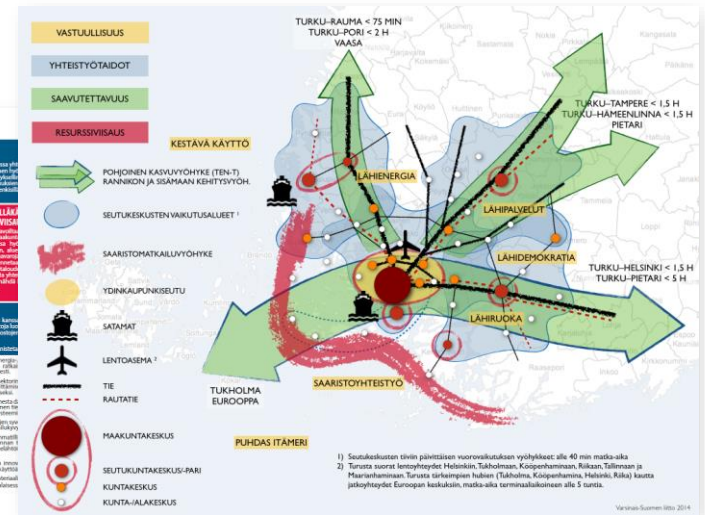
**VARSINAIS-SUOMESSA ELÄMISEN LAATU ON PARASTA**  
Menestyvää ja hyvinvoivaa maakuntaa rakennetaan yhteistyöllä ja kumppanuudella

**KUMPPANUUS**  
Menestyvää ja hyvinvoivaa maakuntaa rakennetaan yhteistyöllä ja kumppanuudella. Kumppanuus on yhteistyötä ja yhteistyötä on kaikkialla. Kumppanuus on yhteistyötä ja yhteistyötä on kaikkialla. Kumppanuus on yhteistyötä ja yhteistyötä on kaikkialla.

**Yhteistyötaiot**  
Yhteistyötaiot ovat yhteistyötä ja yhteistyötä on kaikkialla. Yhteistyötaiot ovat yhteistyötä ja yhteistyötä on kaikkialla. Yhteistyötaiot ovat yhteistyötä ja yhteistyötä on kaikkialla.

**Resurssiväisäus**  
Resurssiväisäus on yhteistyötä ja yhteistyötä on kaikkialla. Resurssiväisäus on yhteistyötä ja yhteistyötä on kaikkialla. Resurssiväisäus on yhteistyötä ja yhteistyötä on kaikkialla.

**Maakuntat**  
Maakuntat ovat yhteistyötä ja yhteistyötä on kaikkialla. Maakuntat ovat yhteistyötä ja yhteistyötä on kaikkialla. Maakuntat ovat yhteistyötä ja yhteistyötä on kaikkialla.



# VARSINAIS-SUOMESSA ELÄMISEN LAATU ON PARASTA

## Menestyvää ja hyvinvoivaa maakuntaa rakennetaan yhteistyöllä ja kumppanuudella

VASTUULLISUUS

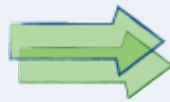
RESURSSIVIISAUS

SAAVUTETTAVUUS

YHTEISTYÖTAIDOT

KESTÄVÄ KÄYTTÖ

PUHDAS ITÄMERI



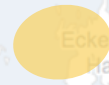
POHJOINEN KASVUVYÖHYKE (TEN-T)  
RANNIKON JA SISÄMAAN KEHITYSVYÖH.



SEUTUKESKUSTEN VAIKUTUSALUEET <sup>1</sup>



SAARISTOMATKAILUVYÖHYKE



FYDINKAUPUNKISEUTU



SATAMAT



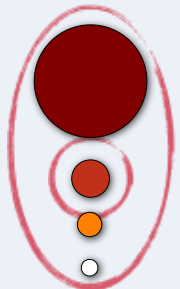
LENTOASEMA <sup>2</sup>



TIE



RAUTATIE



MAAKUNTAKESKUS

SEUTUKUNTAKESKUS/-PARI

KUNTAKESKUS

KUNTA-/ALAKESKUS

TURKU-RAUMA < 75 MIN  
TURKU-PORI < 2 H  
VAASA

TURKU-TAMPERE < 1,5 H  
TURKU-HÄMEENLINNA < 1,5 H  
PIETARI

TURKU-HELSINKI < 1,5 H  
TURKU-PIETARI < 5 H

LÄHIENERGIA

LÄHIPALVELUT

LÄHIDEMOKRATIA

LÄHIRUOKA

SAARISTOYHTEISTYÖ

TUKHOLMA  
EUROOPPA

- 1) Seutukeskusten tiiviin päivittäisen vuorovaikutuksen vyöhykkeet: alle 40 min matka-aika
- 2) Turusta suorat lentoyhteydet Helsinkiin, Tukholmaan, Kööpenhaminaan, Riikaan, Tallinnaan ja Maarianhaminaan. Turusta tärkeimpien hubien (Tukholma, Kööpenhamina, Helsinki, Riika) kautta jatko-yhteydet Euroopan keskuksiin, matka-aika terminaali-aikoineen alle 5 tuntia.

# Maakuntakaavoitus

- Maakuntakaavoitus osa MRL:n mukaista kolmiportaista suunnittelujärjestelmää.
  - MRL:ssa määritelty yleiset ja alueidenkäytön erityiset tavoitteet sekä maakuntakaavan sisältövaatimukset.
  - Lakia täydentävät tarkistettut valtakunnalliset alueidenkäyttötavoitteet voimaan 1.4.2018
- Maakuntakaavoituksella osoitetaan valtakunnallisesti / maakunnallisesti / seudullisesti merkittävät sisällöt maakuntakaavan yleispiirteisyydellä ja tarkkuudella.
  - Informatiiviset, ohjaavat ja strategisesti (suuntaavat) merkinnät
- Varsinais-Suomessa kokonaismaakuntakaava laadittu seutukuntakohtaisina kokonaismaakuntakaavoina, täydennetään teemakohtaisilla vaihemaakuntakaavoilla.

# Varsinais-Suomen maakuntakaavatilanne

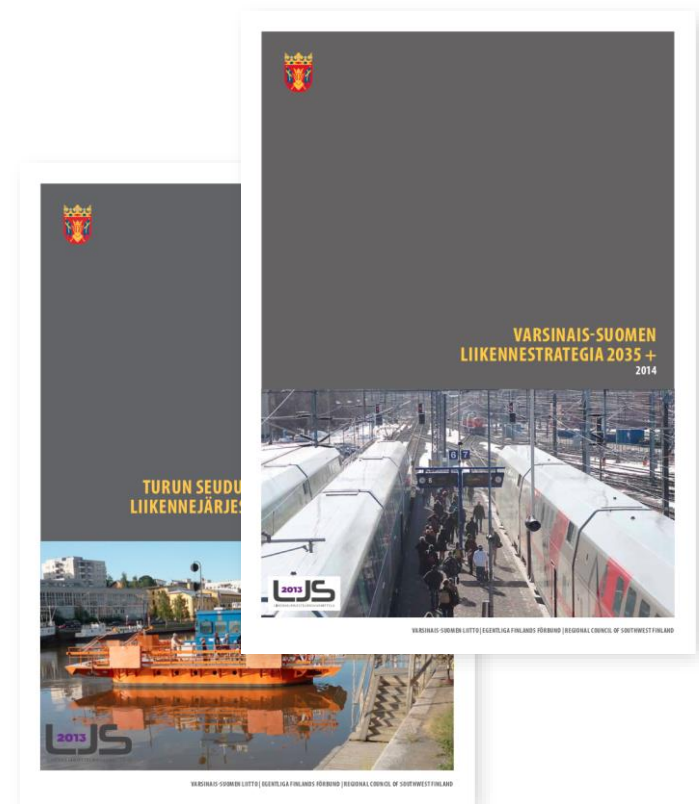
1. E18-moottoritien vaihemaakuntakaava  
MV 22.10.2001 / YM 25.9.2002 (korvautunut Salon seudun maakuntakaavalla)
2. Turun kaupunkiseudun maakuntakaava  
MV 25.11.2002 / YM 23.8.2004 / KHO 7.2.2006
3. Salon seudun maakuntakaava  
MV 11.12.2006 / YM 12.11.2008 / KHO – ei valituksia
4. Salo-Lohja -oikoradan vaihemaakuntakaava  
MV 12.12.2011 / YM 4.12.2012 / KHO 19.6.2014
5. Loimaan seudun, Turun seudun kehyskuntien, Turunmaan ja Vakka-Suomen maakuntakaavat  
MV 10.12.2010 / YM 20.3.2013 / KHO 31.10.2014
6. Varsinais-Suomen tuulivoimavaihemaakuntakaava  
MV 10.6.2013 / YM 9.9.2014 / KHO 29.1.2016.
7. Varsinais-Suomen taajamien, palveluiden ja liikenteen vaihemaakuntakaava  
(MV 11.6.2018/MKH 27.8.2018/THAO 1.10.2019)
8. **Varsinais-Suomen luonnonarvojen ja -varojen vaihemaakuntakaava, ehdotusvaihe (MV:n aloituspäätös 7.12.2015)**
  - luonnonvarojen kestävä käytön, ilmastonmuutoksen ja luonnonarvojen yhteensovittaminen
  - vuorovaikutteinen, pitkäjänteistä suunnittelua, päätöksentekoa ja arvoja puntaroiva prosessi





# Liikennejärjestelmäsuunnittelu

- Varsinais-Suomessa liikennejärjestelmäsuunnittelua on tehty maakuntakaavoituksen yhteydessä koko 2000-luku maakunta- ja seututasoilla.
- Varsinais-Suomen liikennestrategia 2035+ ja Turun kaupunkiseudun (rakennemallialue) liikennejärjestelmäsuunnitelma v:lta 2014




# Liikennejärjestelmäsuunnittelu

10.12.2018

- Nyt käynnissä Varsinais-Suomen ja Turun seudun liikennejärjestelmäsuunnitelmien päivitys – rinnan ensimmäistä kertaa laadittavan valtakunnallisen liikennejärjestelmäsuunnitelman kanssa.



**VARSINAIS-SUOMEN LIIKENNEJÄRJESTELMÄSUUNNITELMAN  
TAVOITTEET JA LÄHIVUOSIEN KÄRJET**

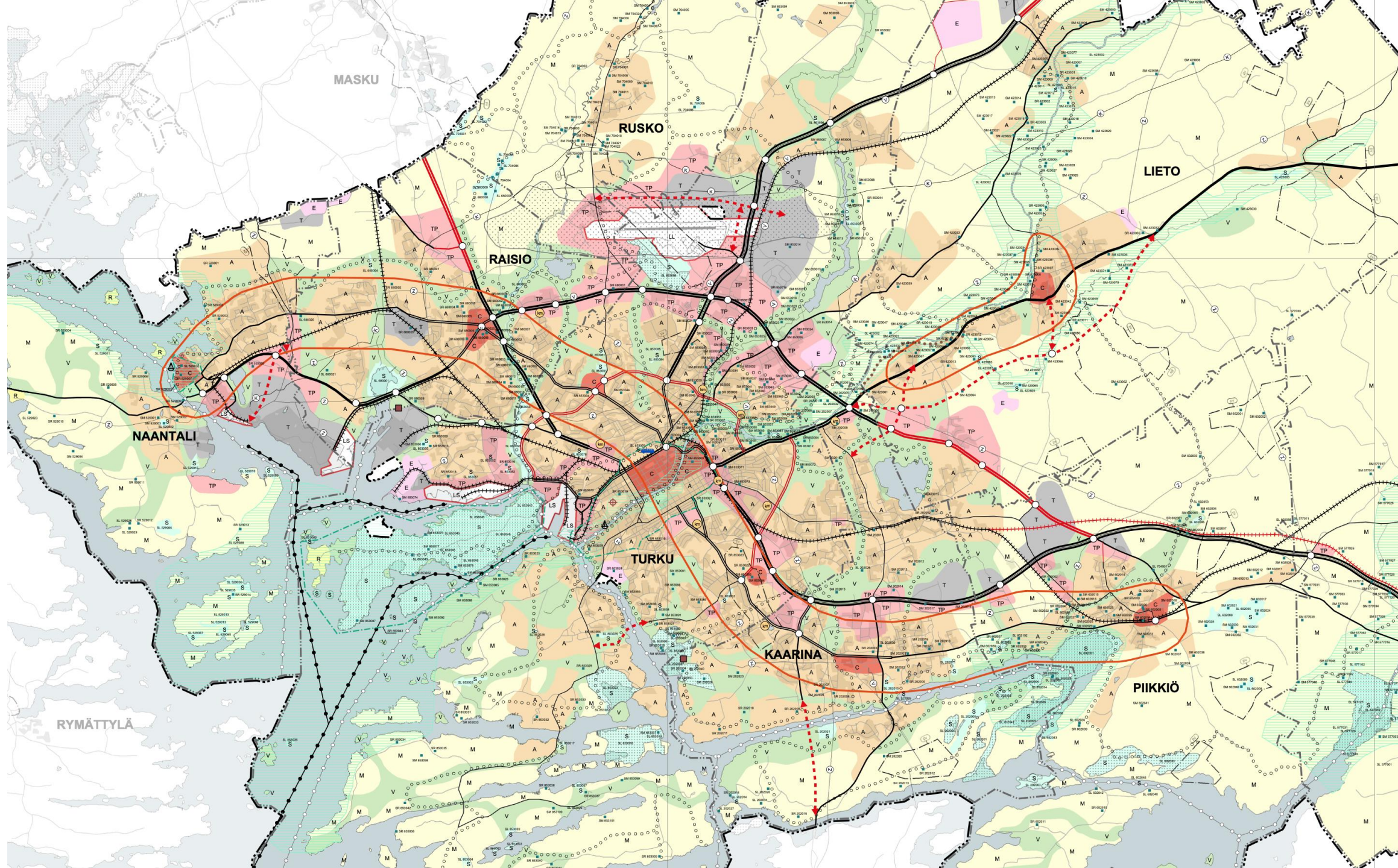
- 
1. Suunnittelu Varsinais-Suomessa
  2. Turun kaupunkiseudun suunnitteluyhteistyön taustaa
  3. Kommentteja MRL:n uudistukseen
  4. Pohdintaa

# Kaupunkiseudullisen suunnitteluyhteistyön taustaa

- Yleiskaavallinen yhteistyö käyntiin v.1974 sisäasiainministerin yleiskirjeellä
- 1999 MRL: velvoite kaupunkiseutujen maankäytön kehittämiseksi - Valtakunnalliset alueidenkäyttötavoitteet (VAT)
- PARAS-laki: kaupunkiseuduille seudullinen suunnittelovelvoite
- Rakennemalli (epävirallinen strategisia linjauksia määrittelevä suunnittelutyökalu)
- MAL-sopimukset (maankäyttö–asuminen–liikenne)
  - kolmas sopimus valmisteille
  - operatiivinen toteutusväline, ei suunnittelutyökalu eikä -taso
- Jatkuvan liikennejärjestelmätyn organisointi

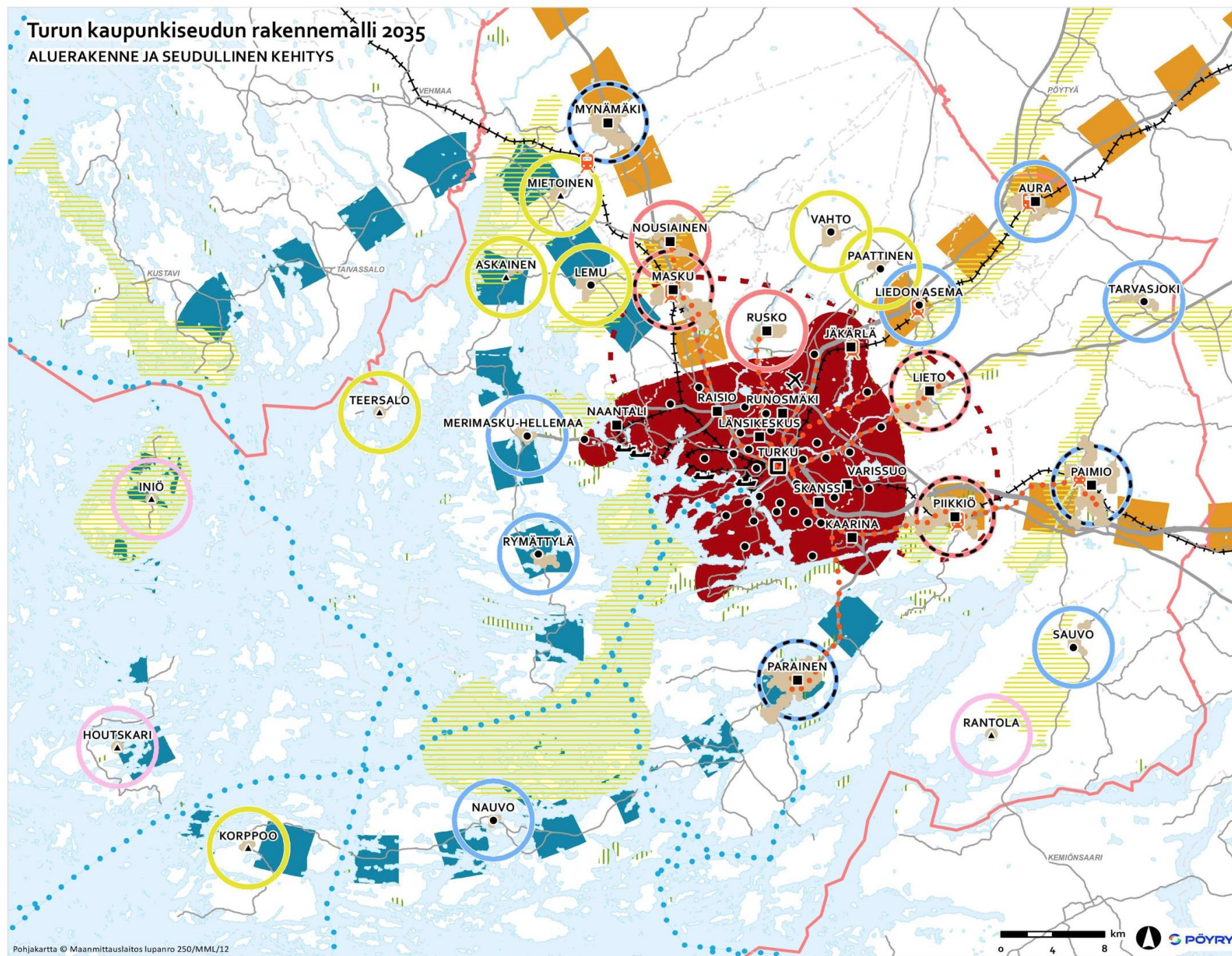
# Turun kaupunkiseudun rakennemalli 2035

- Turun kaupunkiseudulle on laadittu kaupunkirakenteen kestävä kehitystä ja alueen vetovoimaisuutta edistävä rakennemalli 2035, jonka tärkeimpänä tavoitteena ja tuloksena on löydetty yhteinen näkemys kaupunkiseudun yhdyskuntarakenteen pitkän tähtäyksen päälinjoista.
- Rakennemalli ohjaa kuntien tulevaa maankäytön suunnittelua yleispiirteisesti; sitä on tarkoitus käyttää maakunta- ja yleiskaavoituksen lähtökohtana ja niitä palvelevana maankäytön strategiaa kuvaavana perusselvityksenä.
- Hyväksytty alueen kunnissa ja Varsinais-Suomen liitossa keväällä 2012



# Turun kaupunkiseudun rakennemalli 2035

## ALUERAKENNE JA SEUDULLINEN KEHITYS



### Karttamerkinnät

#### Ydinkaupunkialue

■ Ydinkaupunkialueen rajaus

#### Muu kaupunkiseutu

■ Ydinkaupunkialueen lähivyöhyke

■ Kehitettävä taajama-alue

■ Arvokas maisema-alue

■ Virkistysalue

#### Liikennejärjestelmä

● Tiheävuoroinen seutulinja

■ Maakunnallisen paikallisjuna-  
liikenteen verkko

■ Junaliikenteen seisake

■ Lentoasema

■ Satama

● Laivaväylä

■ Kehityskäytävä

■ Matkailuvyöhyke

■ Suunnittelualue

#### Keskusverkko

■ Kaupunkiseudun keskus

■ Aluekeskus

● Lähikeskus

▲ Kyläkeskus

#### Keskusten profilointi

○ Keskus, joka kasvaa edullisen  
sijaintinsa vuoksi

○ Kauempana sijaitseva keskus,  
jonka omavaraisuutta tuetaan

○ Maltillisesti kasvava  
maaseutukeskus

○ Keskus, jonka tarkoituksena  
on säilyttää väkilukunsa

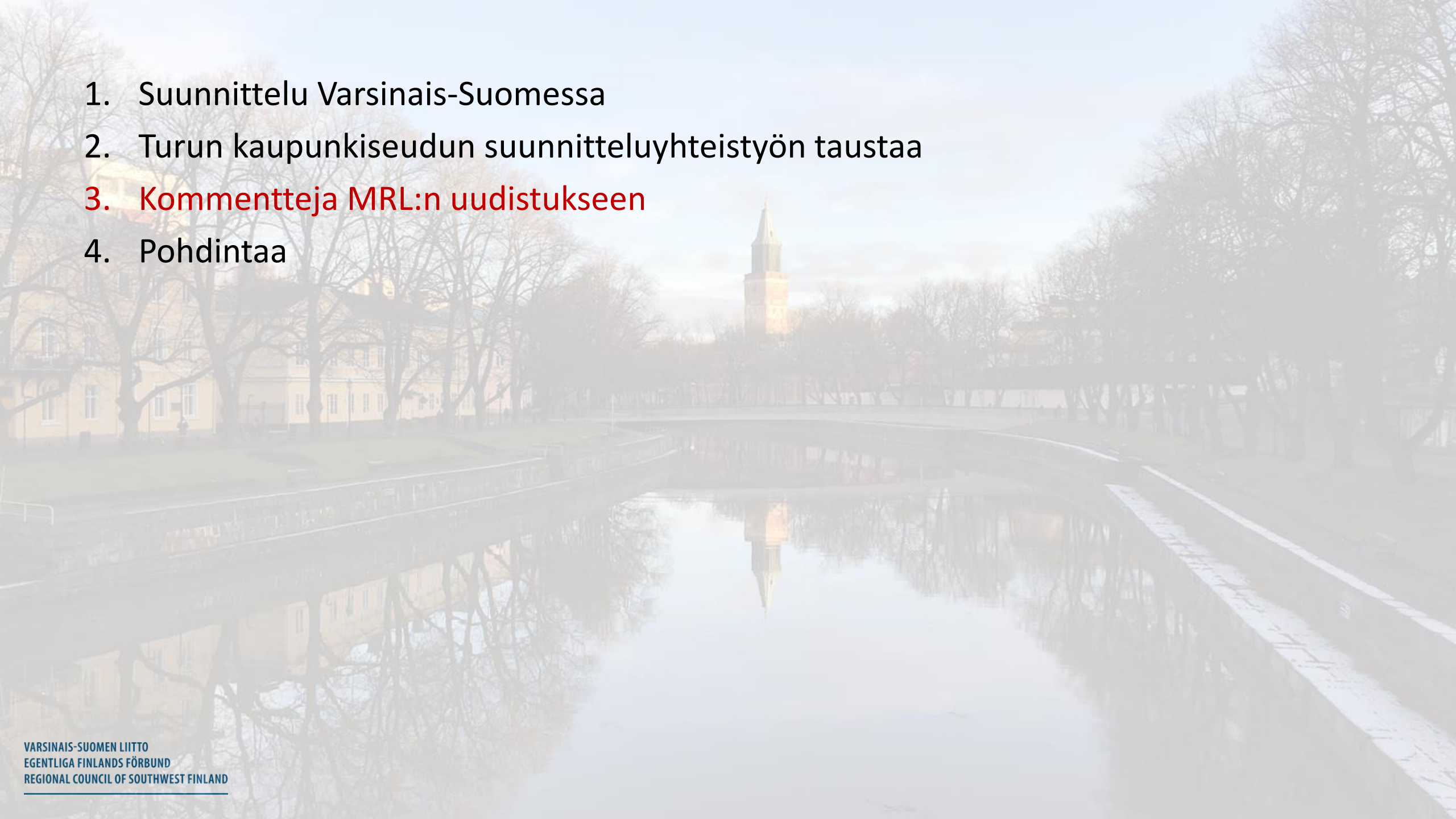
○ Pikkukaupunkina kehitettävä keskus





# Seudullisen suunnittelun haasteet

- Yhteinen näkemys (rakenne-malli) → kaupunkiseudun kokonaisedun priorisointi
- Valintojen vaikuttavuus ja sitoutuminen yhteisiin tavoitteisiin (vrt. kuntien yleis- ja asemakaavoitus)
  - Kilpailu vs. luopumisen taito → yhteisestä edusta kaikille enemmän
  - Kaupunkiseutujen sisäisen yhteistyön kehittäminen ja roolitus
    - seutu – kunnat – maakunnan liitto
  - Sektorikohtainen siiloutuminen ja yhteistyö
    - tiedon kulku ja resurssiviisas työnjako

- 
1. Suunnittelu Varsinais-Suomessa
  2. Turun kaupunkiseudun suunnitteluyhteistyön taustaa
  3. **Kommentteja MRL:n uudistukseen**
  4. Pohdintaa

# Maankäyttö- ja rakennuslain uudistuksen vaiheesta 1/2

- Ympäristöministeriö käynnisti maankäyttö- ja rakennuslain kokonaisuudistuksen keväällä 2018. Kokonaisuudistuksen valmistelua varten asetettiin työryhmä, parlamentaarinen seurantaryhmä ja sidosryhmäfoorumi. Työryhmän alaisuudessa toimii lisäksi kuusi valmistelujaostoa.
- Maakuntajohtajien keväisen kannanoton seurauksena valmistelevaa työryhmää on täydennetty Hämeen liiton maakuntajohtaja Anna-Mari Ahosella.
- Maakuntien liittojen kannalta keskeiset kysymykset ovat:
  - maakuntakaavan **oikeusvaikutteisuuden** rajaaminen vain osaan sisällöistä: liikennejärjestelmä/infra ja viherrakenne, ei aluerakenne
  - **kaupunkiseutukaavataso** tarpeellisuus, suhde maakuntakaavoitukseen ja resursointi
  - **alue- ja yhdyskuntarakenteen käsitteiden erottaminen ja kategorisoiminen kaavatasoille** (maakuntakaava: aluerakenne / yhdyskuntarakente: kaupunkiseutu- ja kuntakaava)
- Pykäläluonnokset on valmisteltu virkamiestyönä ympäristöministeriössä. Työryhmässä tai parlamentarisessa seurantaryhmässä **ei ole vielä tehty pykäläluonnoksia koskevia linjauksia** eli kyseessä ei ole pohjaehdotus.

# Maankäyttö- ja rakennuslain uudistuksen vaiheesta 2/2

- **Alue- ja yhdyskuntarakenteen käsitteiden erottaminen** ja kategorisoiminen kaavatasoille (maakuntakaava: aluerakenne / yhdyskuntarakenne: kaupunkiseutu- ja kuntakaava) on ongelmallista. Aluerakenne muodostuu toiminnallisista yksiköistä (taajamat/keskusverkko, taajamien ulkopuoliset toiminnalliset keskittymät kuten kaivokset, teollisuuslaitokset...) ja niiden välisestä infrasta.
- Aluerakenteen suunnittelun lähtökohta on **keskusverkon määrittely**. Keskusverkkoa suunnitellaan keskusten **ominaispiirteiden** kautta. Yhdyskuntarakenteen numeeriset ja laadulliset ominaisuudet ovat keskeinen osa tätä suunnittelua. Maakuntakaavan laadulliset vaatimukset edellyttävät aluerakenteen sisälle ominaisuuksiin menevää suunnittelua (= suunnittelumääräykset). Esim. kestävyyskysymyksissä tulee tarkastella myös yhdyskuntarakenteellisia ominaisuuksia samalla tavalla kuin taajamarakenteen ulkopuolisia yksiköitä osana luonnonvarojen kestävää suunnittelua.
- **Viherrakenne on myös osa aluerakennetta**. Viherrakenteella jäsennödään aluerakennetta erityisesti kaupunkiseuduilla ja määritellään aluerakenteen muodostavien taajamien yhdyskuntarakenteen kasvun suunnat ja rajat.
- Edellä kirjatun perusteella maakuntakaavan oikeusvaikutteisuuden rajaaminen vain osaan sisällöistä (liikennejärjestelmä/infra ja viherrakenne) on perustelematonta ja ristiriidassa laadullisten tavoitteiden kanssa.

Väittäjä: kestävä aluerakenne = infra \* yhdyskuntarakenne \* luonnonvarat \* luonnonarvot

# Maakuntakaava 1/4

## **X §. Maakuntakaavan tarkoitus**

Maakuntakaavan tarkoituksena on osoittaa maakunnan tavoiteltu pitkän aikavälin kehitys ja luoda edellytykset maakunnan alueidenkäytön ja aluerakenteen kestäväälle kehittämiselle.

## **X §. Maakuntakaavan laatiminen ja hyväksyminen**

Maakunnan liiton tulee huolehtia tarpeellisesta maakuntakaavan laatimisesta, kaavan pitämisestä ajan tasalla ja sen kehittämisestä.

Maakuntakaava voidaan laatia myös vaiheittain tai osa-alueittain. Laadittaessa maakuntakaava osa-alueittain tulee kaavan valmistelua ohjaamaan asettaa maakunnan liiton toimielin, jossa on asianomaisten kuntien ehdottamia jäseniä.

Maakuntakaavan hyväksyy maakuntavaltuusto.

- ALUE- JA YHDYSKUNTARAKENTEEN KYSYMYSTEN ERIYTTÄMINEN ERI KAAVATASOILLE

# Maakuntakaava 2/4 – sisältö

## X §. Maakuntakaavan sisältö

Maakuntakaavassa on esitettävä:

- 1) maakunnan aluerakenteen kehittämisen tavoitteet ja periaatteet;
- 2) valtakunnallisen ja maakunnallisen liikennejärjestelmän ja -verkon sekä muun infrastruktuurin kehittämisen periaatteet; sekä
- 3) maakunnan viherrakenne ja sen kehittämisen periaatteet.

Maakuntakaavassa voidaan esittää myös muita maakunnan kehittämisen kannalta tarpeellisia asioita.

Maakuntakaavassa käsitellään 1 ja 2 momentissa tarkoitettuja asioita siltä osin ja sillä tarkkuudella kuin alueiden käyttöä koskevien valtakunnallisten tai maakunnallisten tavoitteiden kannalta on tarpeellista.

- OIKEUSVAIKUTTEISET TEEMAT / SISÄLLÖT?
- VOIDAANKO TEEMOJA KÄSITELLÄ TOSISTAAN ERILLISINÄ ERILAISIN STATUKSIN

# Maakuntakaava 3/4 – laadulliset vaatimukset

## X §. Maakuntakaavan laadulliset vaatimukset

Maakuntakaavaa laadittaessa on kiinnitettävä erityistä huomiota:

- 1) aluerakenteen taloudellisuuteen, toimivuuteen ja kestävyYTEEN;
- 2) ilmaston, ympäristön ja talouden kannalta kestäviin liikenteen ja teknisen huollon järjestelyihin sekä liikennejärjestelmän toimivuuteen;
- 3) luonnonvarojen kestäväan käyttöön ja kiertotalouteen;
- 4) maakunnan elinkeinoelämän toimintaedellytyksiin;
- 5) maiseman ja kulttuuriperinnön turvaamiseen ja vaalimiseen;
- 6) luonnonarvojen ja luonnon monimuotoisuuden turvaamiseen ja vaalimiseen; sekä
- 7) virkistykseen soveltuvien alueiden riittävyteen ja viherrakenteen jatkuvuuteen.

- RISTIRIITAA OIKEUSVAIKUUTEISUUDEN KANSSA?

# Maakuntakaava 4/4 – oikeusvaikutukset

## **X §. Maakuntakaavan oikeusvaikutukset muuhun suunnitteluun ja viranomaistoimintaan**

Maakuntakaavassa esitetyt X §:n [*'maakuntakaavan sisältö'*] 1 momentin 2-3 kohdassa tarkoitetut asiat ovat ohjeena laadittaessa ja muutettaessa kuntakaavaa alueella, jolla ei ole voimassa kaupunkiseutukaavaa. Laadittaessa tai muutettaessa kaupunkiseutukaavaa on kaupunkiseutukaava sovitettava maakuntakaavan kokonaisuuteen X §:n 1 momentin 2-3 kohdassa tarkoitettujen asioiden osalta.

Viranomaisten on suunnitellessaan alueiden käyttöä koskevia toimenpiteitä ja päättäessään niiden toteuttamisesta otettava maakuntakaavassa esitetyt X §:n 1 momentin 2-3 kohdassa tarkoitetut asiat huomioon ja varmistettava, ettei toimenpiteillä vaikeuteta maakuntakaavassa esitettyjen X:n 1 momentin 2-3 kohdassa tarkoitettujen asioiden toteutumista.

Maakuntakaava ei ole kuntakaavan ja kaupunkiseutukaavan alueella voimassa muutoin kuin 1 momentissa tarkoitetun kaavojen laatimista ja muuttamista koskevan vaikutuksen osalta.

- NYKYISESSÄ MRL:SSÄ EDISTÄMISVELVOITE



# Kaupunkiseutukaava 1 – tarkoitus

## **X §. Kaupunkiseutukaavan tarkoitus**

Kaupunkiseutukaavan tarkoituksena on sovittaa yhteen kaupunkiseudun merkittävät yhdyskuntarakenteen kehittämisen periaatteet ja tavoitteet. Kaupunkiseutukaavan tavoitteena on luoda toiminnallinen kokonaisuus, joka luo edellytykset erityisesti riittäväälle asuntotarjonnalle, kestävään liikkumiseen perustuvalla liikennejärjestelmällä, elinkeinoelämän monipuoliselle kehittämiselle ja yhtenäiselle viherrakenteelle.

# Kaupunkiseutukaava 2 – laatiminen

## X §. Kaupunkiseutukaavan laatiminen ja hyväksyminen

Kaupunkiseutukaava voidaan laatia, jos kaupunkiseudun kunnat niin sopivat. Kaava-alueeseen kuuluvat kunnat vastaavat yhteistyössä kaavan laatimisesta.

Kaupunkiseutukaava hyväksytään kuntien yhteisessä toimitilimessä tai kuntakohtaisesti kunkin kaupunkiseutukaavaan kuuluvan kunnan valtuustossa.

Hyväksyttäessä kaupunkiseutukaava kuntien valtuustoissa, valtuustojen on hyväksyttävä kaava kuuden kuukauden kuluessa ensimmäisestä hyväksymispäätöksestä. Jos kaavaa ei ole hyväksytty kokonaan mainitussa ajassa, hyväksymispäätökset raukeavat.

Kaupunkiseutukaavan muutos voidaan laatia myös vaiheittain tai osa-alueittain, jos muutos on tarpeen useamman kuin yhden kunnan alueiden käytön yhteensovittamiseksi.

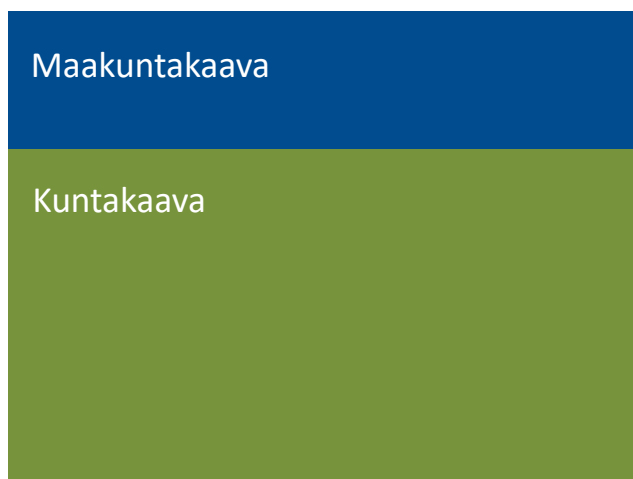
- JOS...
- MAAKUNNAN LIITTO VOI OLLA HYVÄKSYVÄ TOIMIELIN
- TULISI MYÖS VOIDA LAATIA MAAKUNTAKAAVAN OSANA

# Kaupunkiseutukaava

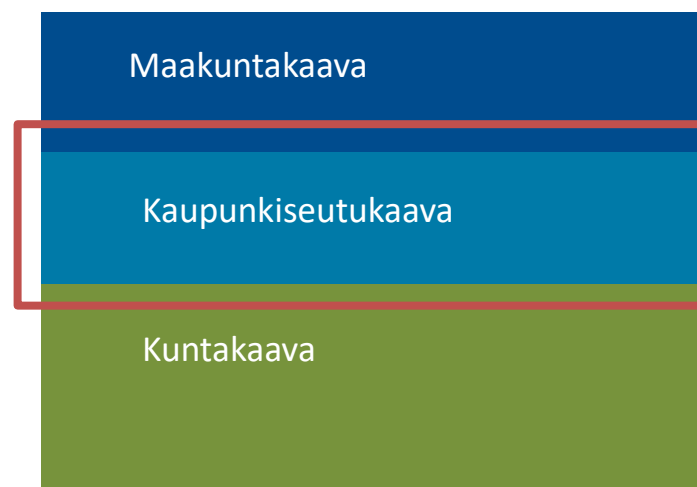
- Kaupunkiseutukaavan keskeinen tarkoitus olisi sovittaa yhteen yhdyskuntarakenteen kehittämisen periaatteet ja tavoitteet toiminnallisella kaupunkiseudulla. Tähän liittyisi oleellisena osana myös riittävän asuntotarjonnan, kestävään liikkumiseen perustuvan liikennejärjestelmän, elinkeinoelämän monipuolisen kehittämisen ja yhtenäisen viherrakenteen kaupunkiseututasoisten linjausten käsittely.
- Kaupunkiseutukaava voitaisiin laatia kaupunkiseudun kuntien yhteisestä sopimuksesta ja kaava-alueeseen kuuluvat kunnat vastaisivat yhteistyössä kaavan laatimisesta. **Kaupunkiseutukaava ei siten olisi pakollinen.**
- Kunnat sopisivat keskenään, hyväksytäänkö kaupunkiseutukaava kuntien yhteisessä toimitielimessä vai kuntakohtaisesti **kunkin kunnan valtuustossa**. Yhteinen toimitielin voisi olla esimerkiksi tehtävään soveltuva kuntayhtymä kuten maakunnan liitto. Kaupunkiseutukaava olisi ohjeena laadittaessa ja muutettaessa kuntakaavaa.

# Alueidenkäytön suunnittelujärjestelmän pykäläluonnokset

Kaupunkiseutujen ulkopuolella



Kaupunkiseuduilla



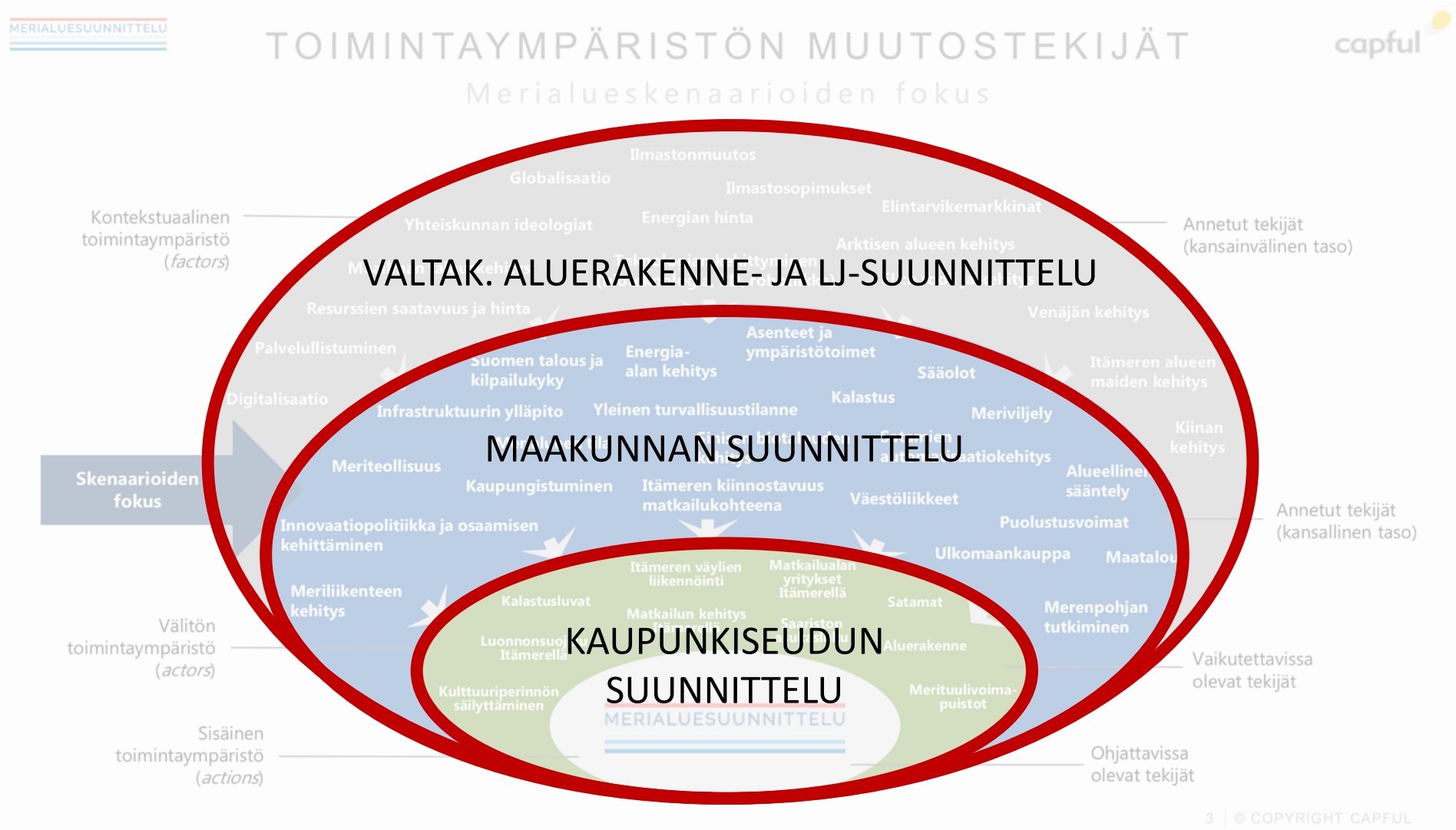
= RAKENNEMALLI

- YKSI SKAALAUTUVA KUNTAKAAVA
- MIKSEI VASTAAVASTI YKSI SKAALALAUTUVA MAAKUNTAKAAVA?

1. Suunnittelu Varsinais-Suomessa
2. Turun kaupunkiseudun suunnitteluyhteistyön taustaa
3. Kommentteja MRL:n uudistukseen
4. **Pohdintaa**

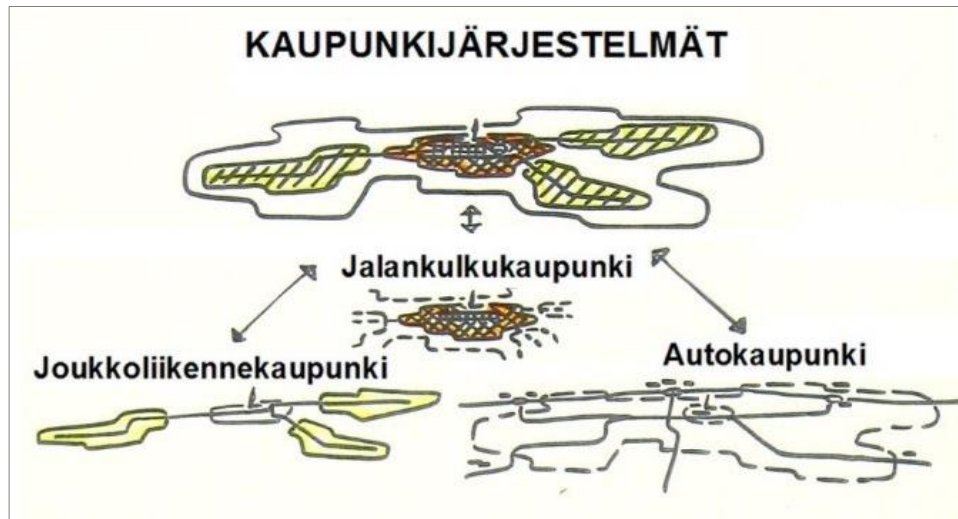


# Suunnittelun fokus ja vaikuttavuus – läpileikkaavuus



# Maakuntakaavoituksen uudistuminen

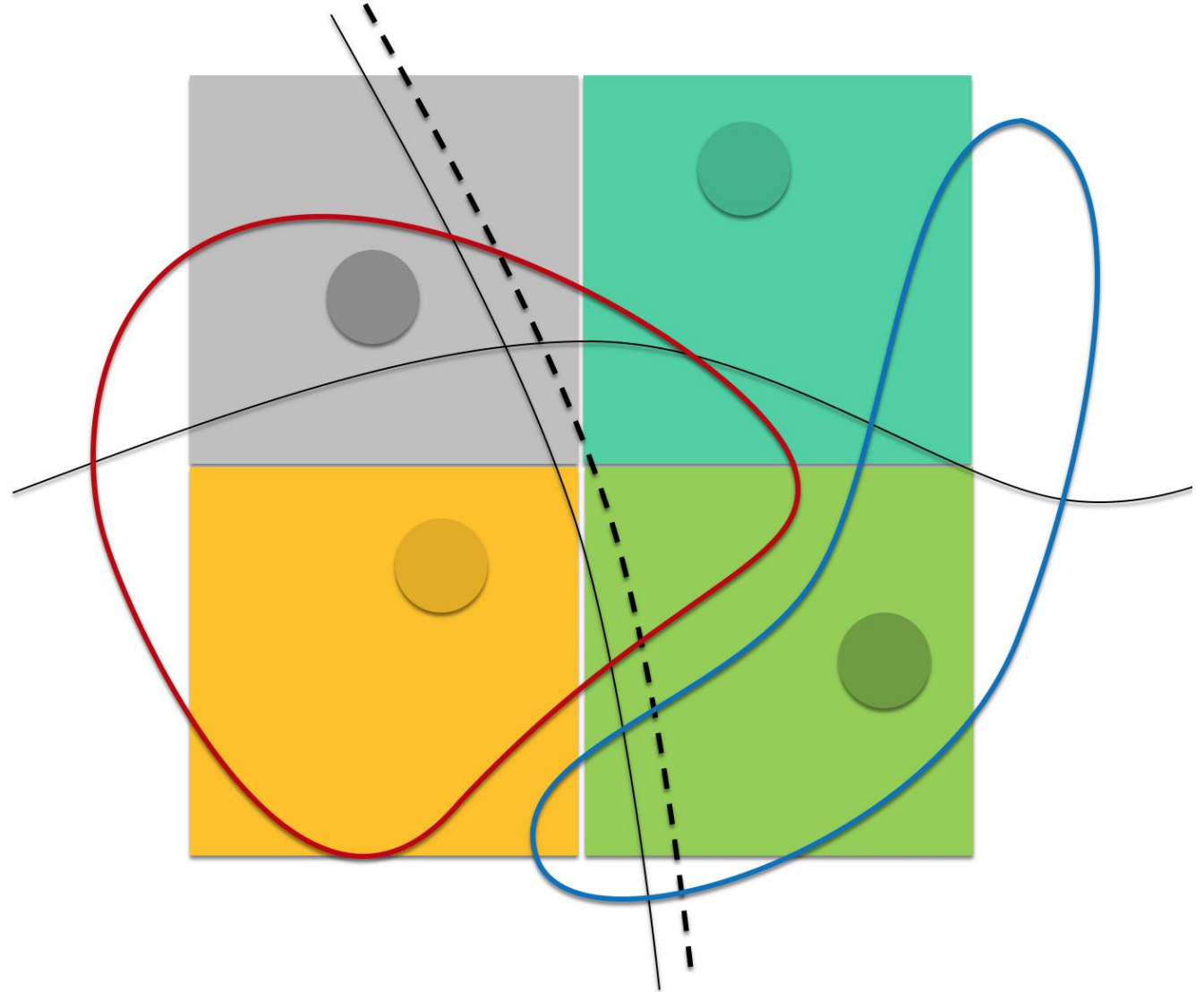
- Aluevarauskaavasta strategiseksi kehittämistyökaluksi
- Selvittämisestä ja inventoimisesta aktiiviseen suunnitteluun
- Viestin välittyminen – yhteistyömuotojen ja -tapojen kehittäminen myös kaavan toteuttamiseksi
- Suunnittelutasojen selkeämpi roolitus





# Maakuntataso / jatkuva aluerakenne- ja liikennejärjestelmätyö

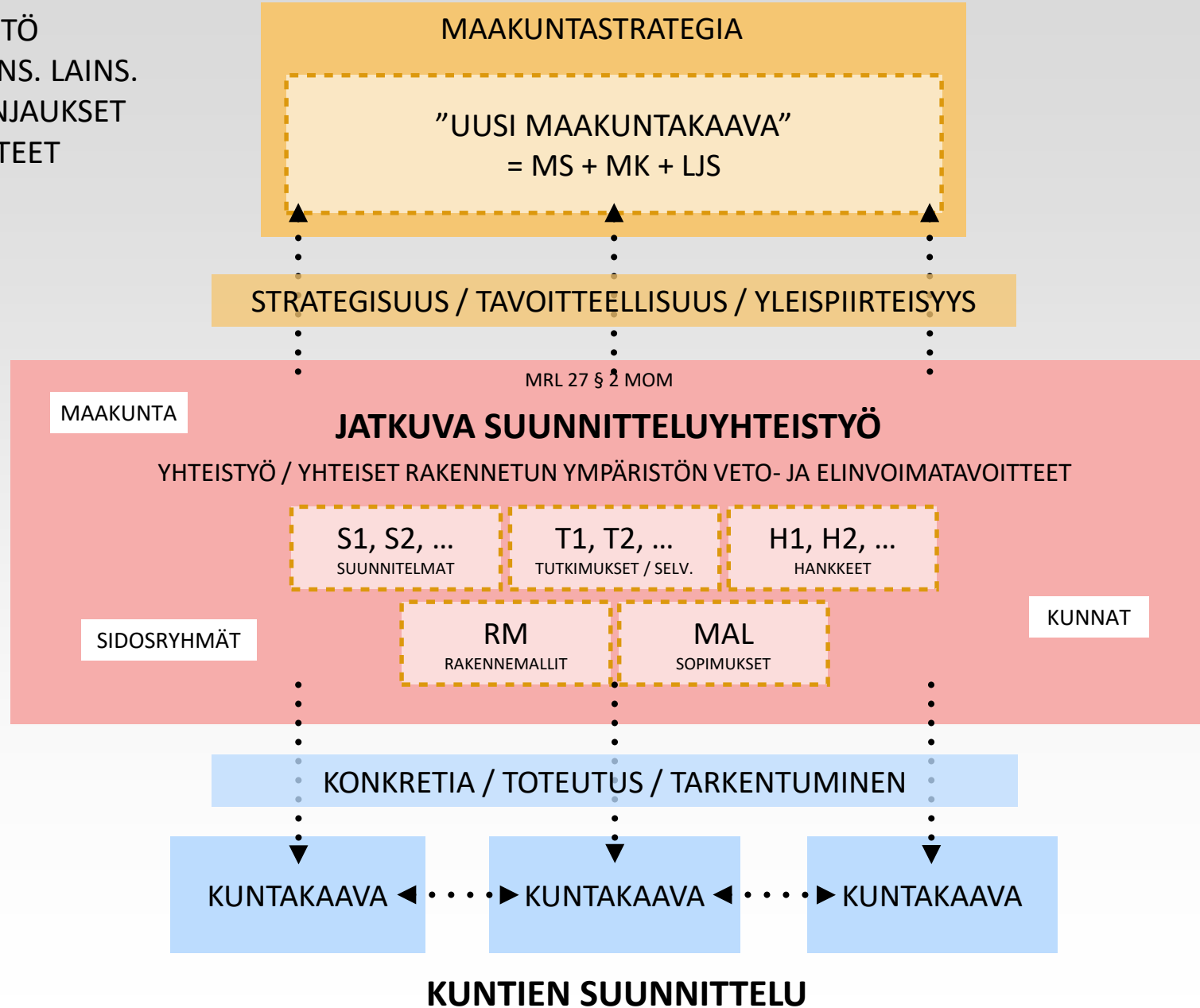
- strategiset merkinnät
  - tavoitteet ja kehittämissperiaatteet
  - muutos
- maankäytön perusluokitus ±-alueet
  - suojelu,
  - virkistys,
  - teollisuus-liikenne (ympäristöhäiriöt),
  - aktiivinen maankäyttö / vyöhykkeet
- infra
  - kehittäminen, täydentäminen
- keskusverkko
  - maakunnalliset solmut / hotspotit
- arvot, erityispiirteet
  - ajantasainen tieto / rajapinnat
  - seuranta / tietopohja



# VALTAK. SUUNNITTELU

EU-LAINSÄÄDÄNTÖ  
MRL JA MUU KANS. LAINS.  
VAT JA MUUT LINJAUKSET  
ILMASTOTAVOITTEET  
VALTAK. LJS

# MAAKUNNAN SUUNNITTELU



# suunnittelua vai inventointia / yhteistyötä vai hierarkiaa

VALTAK. SUUNNITTELU

keskiössä yhteinen rakennettu ympäristö / MRL 1 §

KUNTIEN SUUNNITTELU

MAAKUNNAN SUUNNITTELU

JATKUVA SUUNNITTELUYHTEISTYÖ



Kiitos!