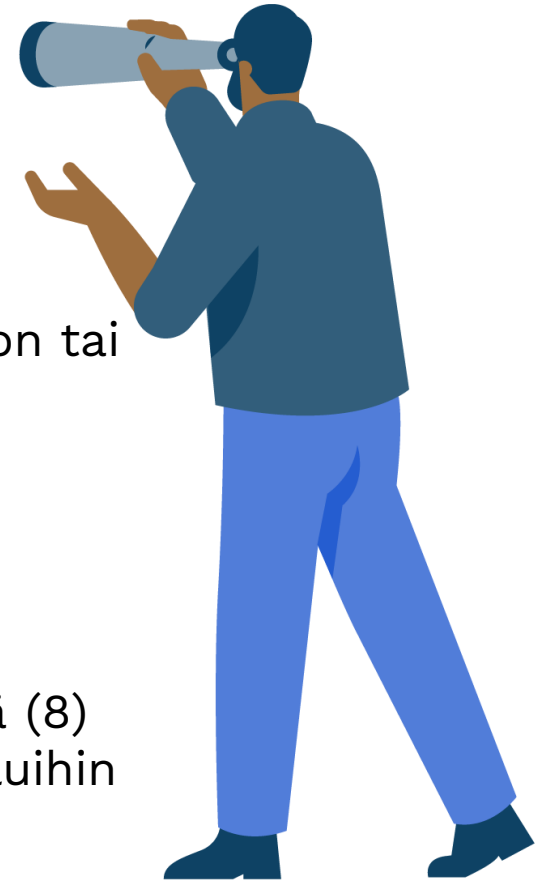


Tilannekatsaus alueellisista sivistys- ja sote-palvelujen yhteistyöryhmistä ja perhekeskuksista

Hyvinvointialueiden näkemyksiä

Tilannekatsauksen taustaa

- Tämä katsaus on tehty osana Kuntien ja hyvinvointialueiden yhdyspintojen muutostukiprojektia, jota rahoittaa Kuntaliitto, Hyvinvointialueyhtiö Hyvil Oy ja Sosiaali- ja terveysministeriö.
- Katsauksen tavoitteena oli kartoittaa:
 - Mikä on perhekeskusten kehittämistilanne alueilla
 - Minkälaisia sivistys- ja sote-palvelujen yhteistyöryhmiä alueilla on tai on tulossa
 - Millaisia ovat opiskeluhuollon alueellisen yhteistyöryhmän kokoonpanot alueilla
- Katsaukseen haastateltiin hyvinvointialueen edustajia kaikilta hyvinvointialueilta (21). Haastatellut olivat mm. palvelualuejohtajia vastuualueenaan perhe- ja sosiaalipalvelut (12) tai palvelupäällikköjä (8) vastuualueenaan perhe- tai perhekeskuspalvelut. Lisäksi haastatteluihin osallistui useampi koordinaattori, kuten esimerkiksi perhekeskuskoordinaattori.
- Kartoituksen toteutti Tamora Oy



Keskeiset huomiot

Perhekeskustoiminta:

- Perhekeskustoimintaa on kehitetty pitkään ja tällä hetkellä perhekeskusmalli on käytössä lähes kaikilla alueilla. Toiminta vaihtelee alueittain.
- Sivistystoimen edustajia on mukana kartoituksen mukaan kaikkien hyvinvointialueiden työryhmissä. Vajaalla puolella hyvinvointialueista toteutetaan työparitoimintaa sivistyspalvelujen/varhaiskasvatuksen edustajien kanssa.
- Perhekeskuksissa on kartoituksen mukaan pääsääntöisesti kolmetasoinen johtamisrakenne: Hyvinvointialuetasoinen strategisen johtamisen ryhmä, alueelliset koordinaatioryhmät ja kuntakohtaiset perhekeskustiimit.

Alueelliset yhteistyöryhmät:

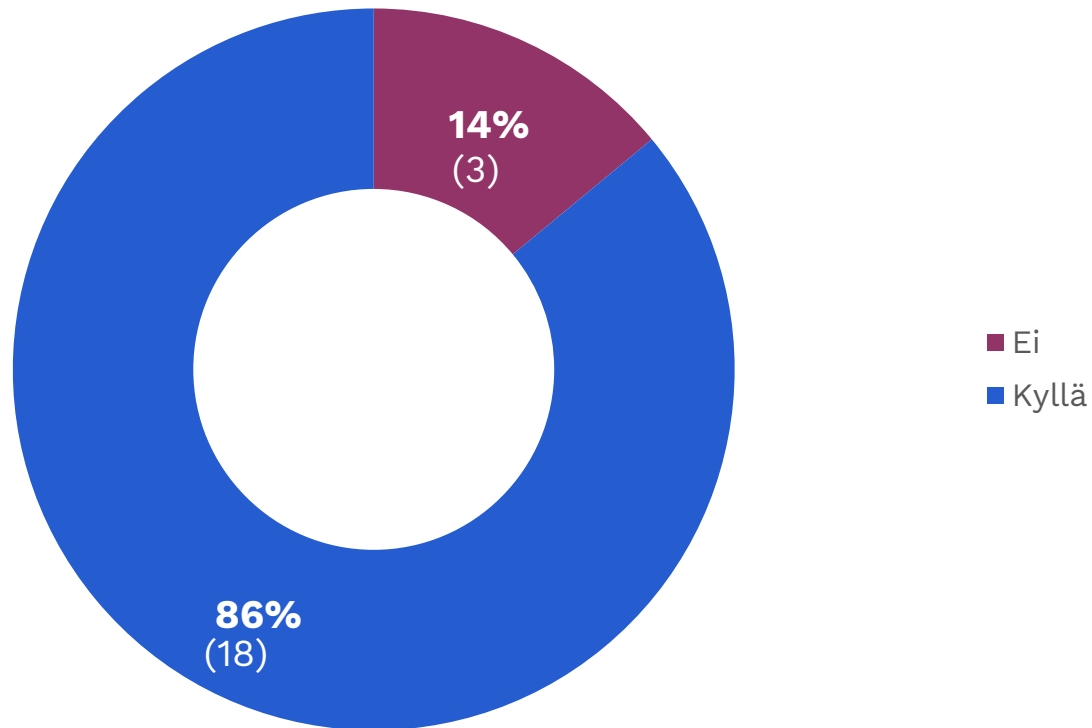
- Tarve alueelliselle laaja-alaiselle sisote-yhteistyöryhmälle on alueilla tunnistettu ja noin puolella alueista ryhmä on toiminnassa tai se on suunnitteilla.
- Alueellisen opiskeluhuollon yhteistyöryhmän kokoonpano alueilla noudattaa hyvin lain vaatimuksia. Kuntien edustus työryhmässä on voitu sopia myös edustuksellisesti. Tietoa siitä, miten ryhmien toiminta on lähtenyt käyntiin, ei vielä tästä selvityksestä saada.
- Noin puolella alueista oli toiminnassa perhekeskusta tai opiskeluhuoltoa laajempi sisote-yhteistyöryhmä tai sellainen oli suunnitteilla. Ryhmän mandaatti voi perustua kuntien ja hva:n väliseen puitesopimukseen tai vastaavaan tai ryhmän työskentely perustuu aikaisemman yhteistyön, kuten maakunnallisen LAPE-työn pohjalle.

Perhekeskus

Mikä perhekeskus on?

- Perhekeskus on palveluverkosto, joka tarjoaa varhaista tukea sekä vastaa lasten, nuorten ja perheiden erilaisiin hyvinvoinnin ja avun tarpeisiin.
- Perhekeskus voi toimia verkostomaisesti, fyysisessä toimipisteessä tai sähköisen perhekeskuksen muodossa.
- Perhekeskus on yhteen sovitettu palvelukokonaisuus, joka sisältää lapsille, nuorille ja perheille suunnattua hyvinvointia, kasvua ja kehitystä edistävää toimintaa sekä varhaisen tuen, hoidon ja kuntoutuksen palveluja.
- Perhekeskuksen palveluverkostoon voi kuulua seuraavia palveluita:
 - lasten, nuorten ja perheiden sosiaali- ja terveystalveluita, opiskeluhuoltopalveluita
 - järjestöjen ja seurakuntien palveluita
 - varhaiskasvatuspalveluita, perusopetusta ja nuorisopalveluita
 - avoimen kohtaamispaikan palveluita lapsille, nuorille ja perheille
 - kuntien terveyttä ja hyvinvointia edistävää toimintaa
 - erityis- ja vaativan tason palveluita

Toimiiko alueellanne perhekeskus?



Melkein kaikilla haastatelluilla alueilla toimii perhekeskus

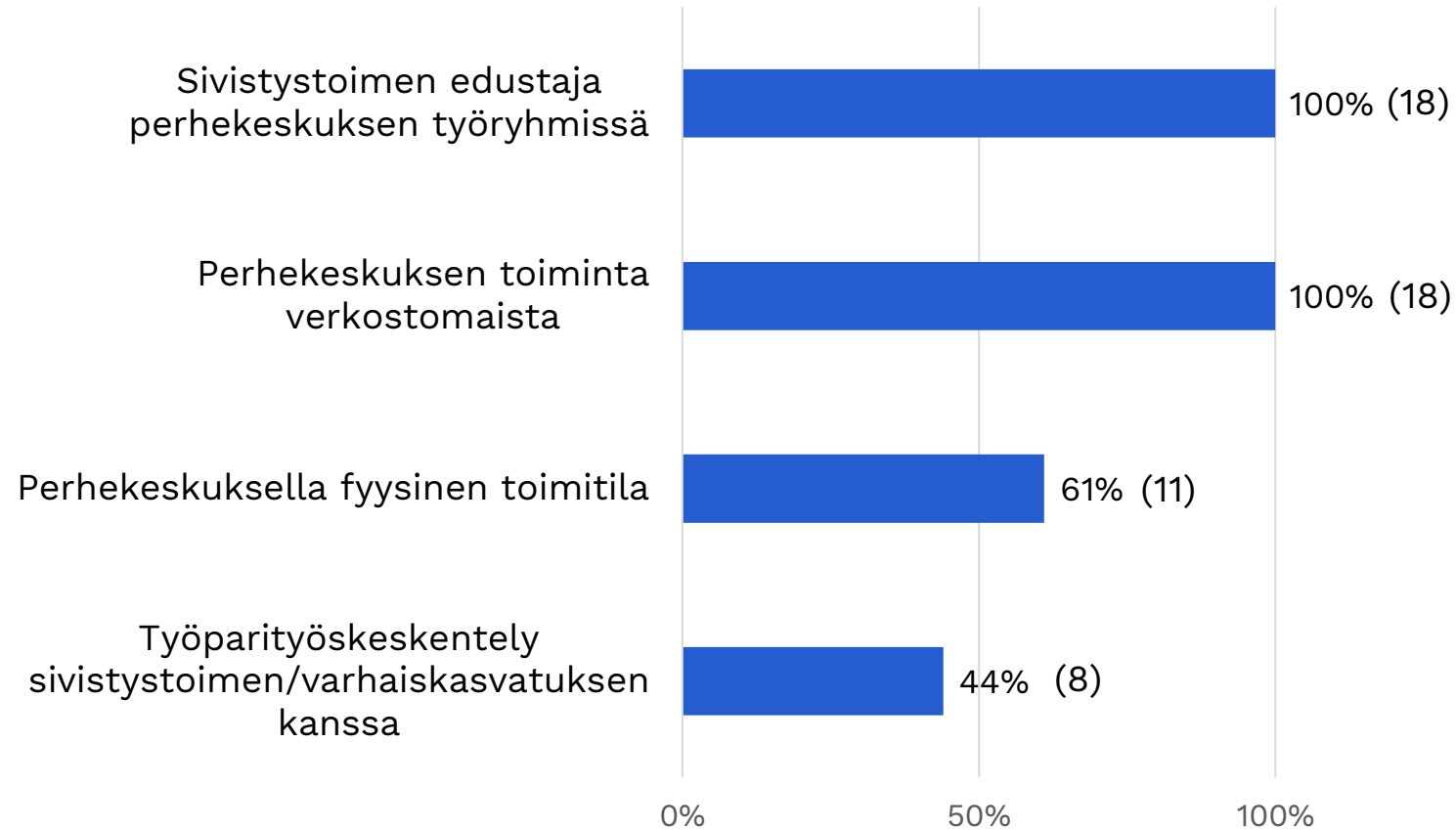
- Alueilla, joilla perhekeskusta ei ollut, oli tavoitteena käynnistää/konseptoida toiminta uudelleen

Suluissa vastausten lukumäärä. (N=21)

Perhekeskus toimii lähes kaikilla hyvinvointialueilla

- Haastatelluilla oli yhtenäinen ymmärrys perhekeskuksesta ja se vastasi THL:n perhekeskustoimintamallia, *"perhekeskus ei ole yhtä kuin sote"*
- Haastatteluissa korostui perhekeskus verkostomaisena rakenteena
 - Kun asiakas on lapsille, nuorille ja perheille suunnatussa palvelussa, hän saa perhekeskuksesta tarvitsemansa avun ja tuen varhain, viiveettä, kohdennetusti ja koordinoitusti
 - *"Ymmärrämme perhekeskuksen verkostomaisena rakenteena, tekemisen ja ajattelun tapana, ei niinkään seininä ja kattoina"*
- Perhekeskukset mielletään joskus kohtaamispaikoiksi. Perhekeskus on kuitenkin laajempi asia, eli verkostomainen palvelurakenne. Perhekeskusmalliin kuitenkin sisältyy kohtaamispaikat.
- Perhekeskuksen kohtaamispaikkatoiminta on useimmiten järjestö- tai kuntavetoista. Kuntakohtaisia eroja on paljon alueilla. Pyrkimyksenä on yhdenmukaistaa käytäntöä ja saada toimintaa vielä enemmän järjestö- tai kuntavetoisiksi.
- Sähköinen perhekeskus on kehittämistyössä mukana. Haastatteluissa nousi kuitenkin harvoin esille sähköinen perhekeskus ja sen rooli.
- Hyvinvointialue voi olla jaettu useaan perhekeskusalueeseen

Perhekeskuksen toiminta alueilla



Perhekeskuksen toiminta on jo nyt verkostomaista ja tavoitteena on verkostomaisen toimintamallin edelleen kehittäminen

Suluissa vastausten lukumäärä (N=18). Vastaajina vain alueet joissa toimi perhekeskus

Kunnalla ja kolmannen sektorin toimijoilla on tärkeä rooli perhekeskuksissa

- Kunnat nähdään keskeisenä toimijana perhekeskuksen ytimessä. Kunnan sivistystoimen rooli ja aktiivisuus perhekeskuksissa vaihtelee alueilla.
 - Useimmin haastatteluissa mainittiin sivistystoimen palveluista seuraavat: varhaiskasvatus-, esi- ja perusopetus, aamu- ja iltapäivätoiminta, ammatillinen- ja lukiokoulutus, kulttuuri ja liikuntapalvelut
 - Lisäksi haastatteluissa mainittiin: nuorisopalvelut, kansalais- ja musiikkiopistot, kirjastopalvelut, taiteen perusopetus, harrastustoiminta, kohtaamispaikat
- Kolmannen sektorin tarjoamia palveluja perhekeskuksessa ovat muun muassa:
 - Kohtaamispaikat, yhdistysten ja järjestöjen lapsiperheille suunnattu tuki ja toiminta, seurakuntien lapsi-, nuoriso- ja perhetyö, harrastustoiminta, Iltapäivätoiminta
- Järjestöjen ja seurakuntien kuvattiin pystyvän ketterästi mukautumaan perhekeskuksen tarpeisiin
- Varhainen tiedonkulku kunnalta hyvinvointialueelle on ennaltaehkäisevän työn kannalta tärkeää
- Perhekeskusten toiminnassa on hyödynnetty aiempia yhteistyökäytänteitä ja monialaisia yhteistyörakenteita

Johtaminen ja koordinointi monialaisesti ja monella tasolla

- Alueilla on monialaisia työryhmiä, jotka edistävät lapsiperheiden palveluiden yhteensovittamista ja kehittämistä
- Pääsääntöisesti perhekeskuksissa on haastattelujen mukaan kolmetasoinen johtamisrakenne:
 1. Hyvinvointialueitasoinen strategisen johtamisen ryhmä
 2. Alueelliset koordinaatioryhmät
 3. Kuntakohtaiset perhekeskustiimit
- Alueelliset ja paikalliset kohtaamispaikkatyön koordinaatorakenteet vahvistavat varhaista tukea ja monialaista yhteistyötä. Kohtaamispaikkoja johdetaan usein yhdessä järjestöjen ja kunnan kanssa.
- Perhekeskuksissa on perhekeskuskoordinaattoreita verkonkutojina vahvistamassa perhekeskuskoordinaatiota ja kohtaamispaikkatoimintaa. Osa koordinaattoreista on hyvinvointialueella ja osa kunnissa. Koordinoinnilla on keskeinen merkitys yhteistyön toimivuuden näkökulmasta.



Kommentteja yhteistyöstä

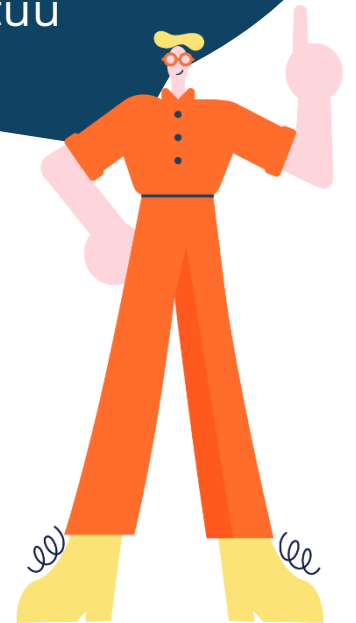
Paras käytäntö on, että jo suunnitteluvaiheessa suunniteltiin yhdessä sivistystoimen kanssa



Yhteinen tietopohja ja kattava kuva palveluverkosta luovat tukevan pohjan päätöksenteolle



Toiseksi paras käytäntö on kohtaamispaikat, hyvä yhteistyö avoimen varhaiskasvatuksen ja järjestöjen kanssa. Yhteinen vetovastuu on jaettu vastuu, ei kadonnut vastuu

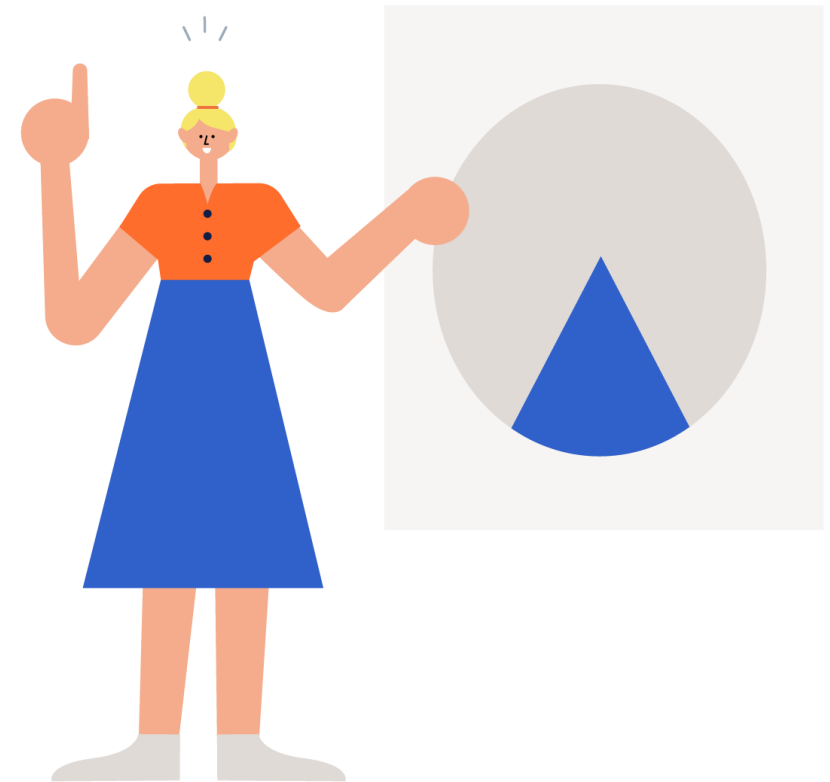


Perhekeskusten toiminnassa on tärkeää yhteisen näkemyksen vahvistaminen - kokemuksia

- Yhteisen ymmärryksen lisääminen siitä, että ollaan toiminnallista yhtä yhteistä perhekeskusta, vaikka toiminnot voivat ollakin fyysisesti erillään
- Kun on paljon palveluita, yhteisten tavoitteiden pitää olla kirkaat ja ne pitää tehdä yhdessä
- Tarvitaan vahvempi yhteisen työn näky ja tietoisuus toisten toiminnasta, ettei tehdä päällekkäistä työtä. Mitä voidaan tehdä yhdessä?
- Tarvitaan mainontaa, viestintää, brändäystä, työn näkyväksi tekemistä
- Yhteistyön ja tiedonkulun kehittäminen kunnan ja hyvinvointialueen välillä esimerkiksi yhteyshenkilöiden tai koordinaattoreiden toiminnalla
- Sitoutumisen vahvistaminen, osaoptimoinnin välttäminen. Helposti ajatellaan, että kunnalla hyvinvointi ja hyvinvointialueella pahoinvointi
- Yhdenmukaiset ja tasavertaiset prosessit hyvinvointialueen laajuisesti. Nyt asiakkaat ei ohjaudu yhden mukaisesti perhekeskuksiin
- Tasalaatuiset ja yhdenmukaiset jatkuvan kehittämisen ja arvioinnin rakenteet
- Kun on iso kaupunki ja pienempiä kuntia. Miten skaalataan? Mikä on mahdollista tehdä yhtenevästi ja missä tarvitaan alueellista variaatiota?

Yhteiset toimintamallit yhtenäistävät ja sujuvoittavat asiakastyötä -hyviä käytänteitä

- Kunnissa Lape-ohjelman aikana kehitettyjen toimintamallien jatkuvuuden varmistaminen, esimerkiksi eroauttaminen ja parisuhdekatsastus
- Yhteinen kouluttautuminen esimerkiksi Lapset puheeksi -menetelmään
- Kalenteroidut pika-ajat nopeisiin asiakastyön tarpeisiin
- Jalkautuvan työn mallit ja kummitoiminta
- Hyvinvointialueen henkilöstön jalkautuminen sivistystoimen tiloihin, kouluihin ja päiväkoteihin. Kouluilla perhetyöntekijöitä ja psyykkareita
- Viedään koulujen verkkosivuille tietoa järjestöjen ja hyvinvointialueen toiminnoista, helposti vanhempien löydettävissä



Lakisääteinen alueellinen opiskeluhuollon yhteistyöryhmä

Alueellinen opiskeluhuollon yhteistyöryhmä – laki oppilas- ja opiskeluhuoltolain muuttamisesta 377/2022 14 a §

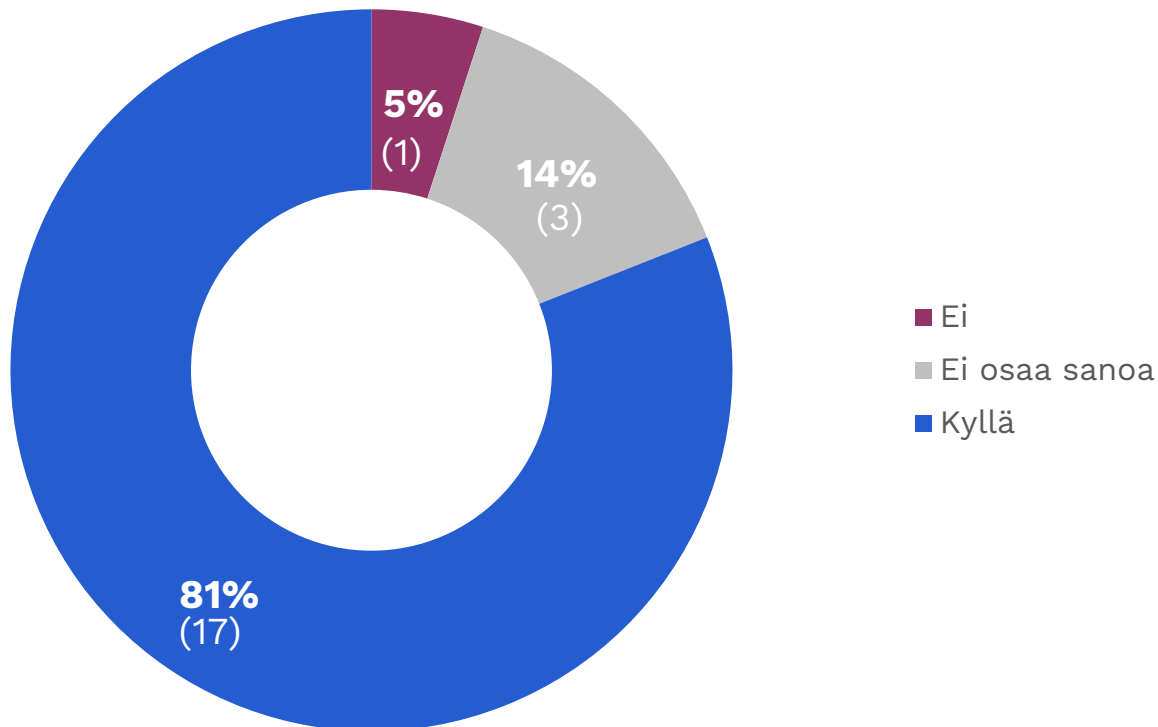
Kokoonpano

- Hyvinvointialueen on yhdessä alueensa kuntien kanssa muodostettava alueellinen opiskeluhuollon yhteistyöryhmä
- Jos hyvinvointialueen alueella on kunnan lisäksi muita koulutuksen järjestäjiä, heidän tulee olla edustettuina yhteistyöryhmässä
- Yhteistyöryhmässä tulee lisäksi olla alaikäisten vanhempien tai huoltajien sekä opiskelijoiden edustajia, opiskeluhuollon työntekijöiden edustajia sekä tarvittaessa muita yhteistyötahoja
- Yhteistyöryhmä toimii hyvinvointialueen ja sen alueella toimivien koulutuksen järjestäjien yhteistyöelimenä

Tehtävät

- Valmistella 13 a §:ssä tarkoitettu alueellinen opiskeluhuoltosuunnitelma hyvinvointialueen aluevaltuustolle
- Seurata 13 a §:ssä tarkoitetun alueellisen opiskeluhuoltosuunnitelman toteutumista sekä lisäksi opiskeluhuoltopalvelujen, koulutuksen järjestäjien, sosiaali- ja terveydenhuollon palvelujen sekä muiden tarvittavien palvelujen yhteistyön toteutumista
- Käsitellä hyvinvointialueen ja sen alueella toimivien koulutuksen järjestäjien välisiä opiskeluhuollon yhteistyökysymyksiä
- Huolehtia muista kuin 1–3 kohdassa tarkoitetuista sille erikseen annettavista tehtävistä

Lakisääteisen alueellisen opiskeluhuollon yhteistyöryhmän puheenjohtaja hyvinvointialueelta?



Ainakin 81 %:lla vastaajista alueellisen opiskeluhuollon yhteistyöryhmän puheenjohtaja oli hyvinvointialueelta

- Noin joka neljännes työryhmistä ei ollut haastatteluhetkellä vielä kokoontunut

Suluissa vastausten lukumäärä. (N=21)

Alueellisen opiskeluhuollon yhteistyöryhmän kokoonpanot

- **Kuntien edustus työryhmässä**

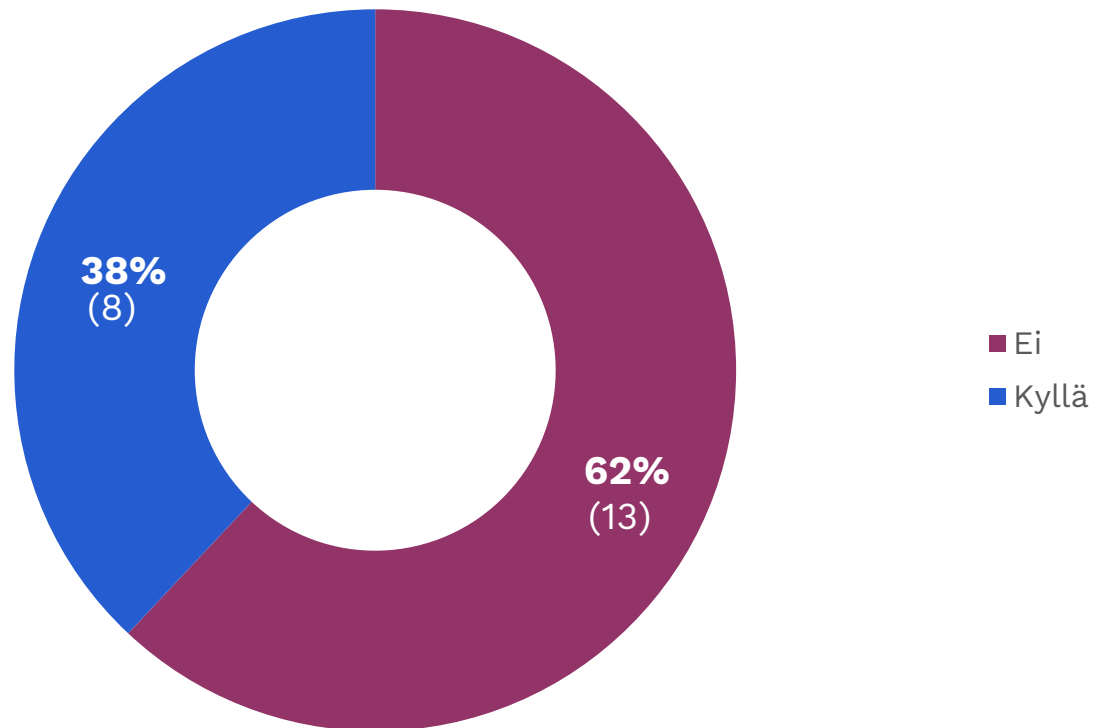
- Jokaisella kunnalla voi olla oma edustajansa työryhmässä tai vaihtoehtoisesti kunnat ovat sopineet yhteisistä edustajista esim. alueellisen jaon perusteella
- Kuntien edustus työryhmässä voi olla myös kiertävä
- Edustuksellisuudesta on sovittu esim. lakisääteisen opiskeluhuollon yhteistyöryhmän käynnistämiskokouksessa

- **Kokoonpano vastaa hyvin lainsäädäntöä**

- Hyvinvointialueen johdon edustajia
- Koulutuksen järjestäjien, kuntien sivistysjohdon edustajia
- Ammatillisen koulutuksen järjestäjien edustajia
- Opiskeluhuollon asiantuntijajäseniä (psykologi, kuraattori, koulu- ja opiskeluterveydenhuolto)
- Asiantuntijoita edustamassa lasten ja nuorten mielenterveys- ja päihdepalveluja, nuorisotoimea, lastensuojelua ja poliisia
- Opiskelijajäseniä ja alaikäisten oppilaiden huoltajien edustajia
- Henkilöstöjärjestöjen edustajia

Alueellinen laaja-alainen sivistys ja sote- palveluiden- yhteistyöryhmä

Toimiiko alueellanne laaja-alainen sisote-yhteistyöryhmä?



Noin puolella alueista toimi (kahdeksan aluetta) laaja-alainen sisote yhteistyöryhmä **tai sellainen oli tarkoitus käynnistää myöhemmin** (kolme aluetta)

- Lisäksi kolmella alueella toimi laaja-alainen sisote-yhteistyöryhmä ilman mandaattia

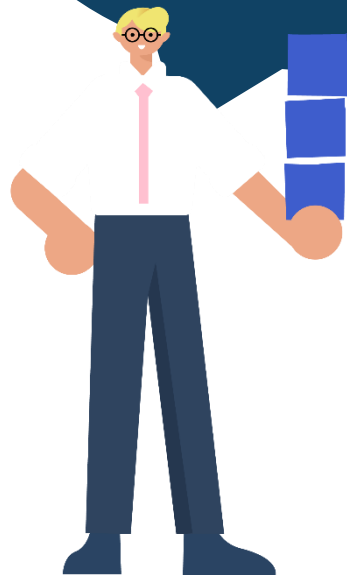
Suluissa vastausten lukumäärä. (N=21)

Tarve alueelliselle laaja-alaiselle sisote-yhteistyöryhmälle tunnistettu

- Alueellisella laaja-alaisella sisote-yhteistyöryhmällä tarkoitetaan sivistys- ja sotepalvelujen yhteistyöryhmää, joka johtaa ja kehittää yhdessä laajemmin kuin perhekeskuksessa
- Ryhmällä on mandaatti hoitaa yhteistyötä kuntien ja hyvinvointialueiden sisote-asioissa
- Mandaatti on voitu sopia erillisellä sopimuksella, esim. strateginen puitesopimus
- Sisote-yhdyspintatyö osana kaikki yhdyspinnat kattavaa yhdyspintapalvelua, jota johtaa kolmetasoinen johtamisrakenne ja nimetyt yhdyspintapäälliköt
- Useimmiten yhteistyöryhmä on ollut käynnissä jo aiempina vuosina ja nyt jatketaan
- Haastattelujen perusteella tällaisia ryhmiä ovat:
 - Sivistys-ryhmä tai yhteisövaikuttavuustyön johtoryhmä
 - Sivistys- ja hyvinvointijohtajien työryhmä
 - Maakunnallinen LAPE-johtoryhmä
 - Hyvinvointialueen edustus lasten, nuorten ja perheiden palveluista
 - Kuntien edustus sivistyspuolelta
 - Jokaisella kunnalla usein oma edustaja. Voi olla esim. sivistysjohtaja, varhaiskasvatuksen päällikkö ja/tai hyvinvointikoordinaattori

Haastattelut

Varmistettava ettei jouduta asiakkaan kannalta haitalliseen osaoptimointiin



Perhekeskustoiminta on loistava asia. Haluamme entisestään tiivistää sitä



Palveluketjujen kehittämiseen on tarvittu valtion hankkeita. Hankkeissa on katsottu koko ketjua asiakkaan näkökulmasta. Ei vain oman organisaation näkökulmasta. Mitä tapahtuu jos valtion tuki jää pois?

Tärkeää on päästä dioista aitoon yhdessä tekemiseen – säilyttää paikallistason ketteryys



Lisätietoja:

Irmeli Myllymäki, 046 921 443, irmeli.myllymaki@kuntaliitto.fi

Aila Puustinen-Korhonen, 050 344 6884, aila.puustinen-korhonen@hyvil.fi

Liisa Jurmu, 050 479 6835, liisa.jurmu@kuntaliitto.fi



HYVIL



www.kuntaliitto.fi