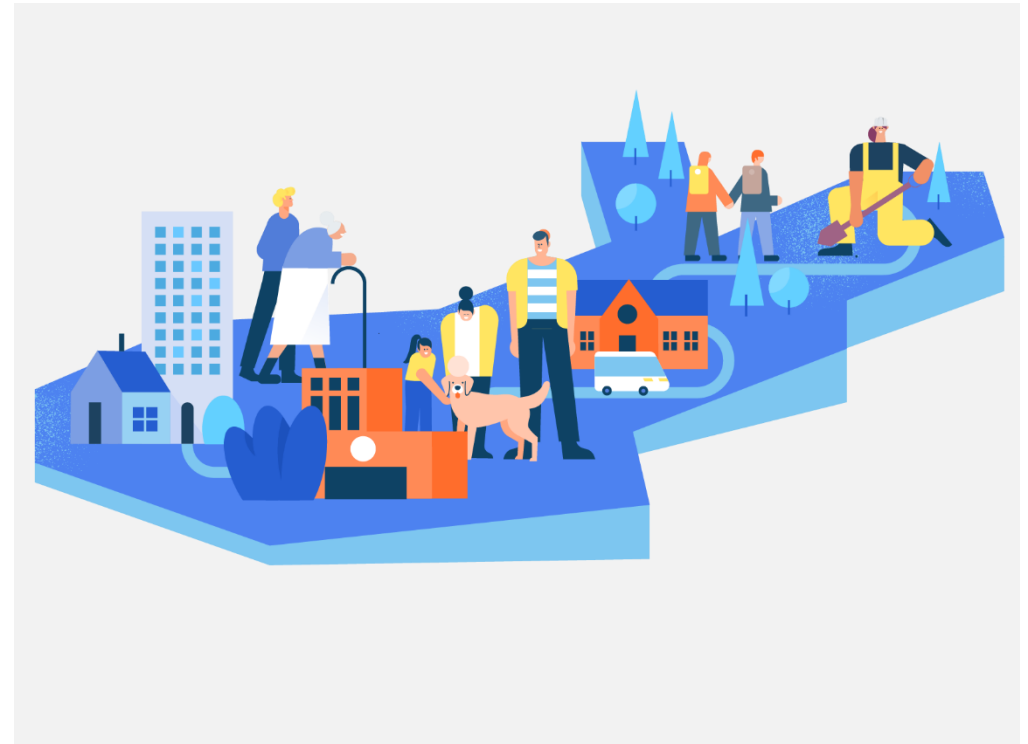


# Sote-lakiluonnosten kuntaverkostokäsittelyt

Elokuu 2020

# Lausuntokierros ja lakiluonnosten käsittely kuntaverkostoissa

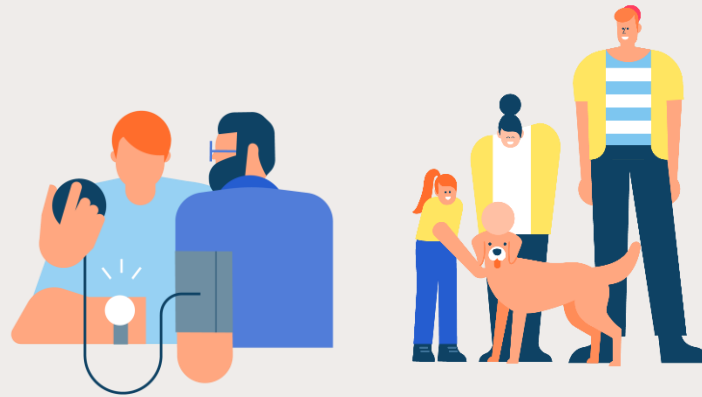
- Kuntatoimijat ovat olleet lähes kokonaan sivussa valmistelusta - lausuntokierroksen merkitys ja näkemysten huomiointi korostuvat
- Kuntaverkostokäsittelyiden tavoitteena on tukea kuntatoimijoita sekä hyödyntää verkostoilta saatavaa palautetta Kuntaliiton oman lausunnon valmistelussa



# Kunnille tärkeimpiä kysymyksiä sote-uudistuksessa



**Kuntien ja alueiden erilaisuuden huomiointi ja uudistuksen vaiheistus**



**Painopisteen siirto perustason palveluihin ja ennaltaehkäisevään toimintaan**

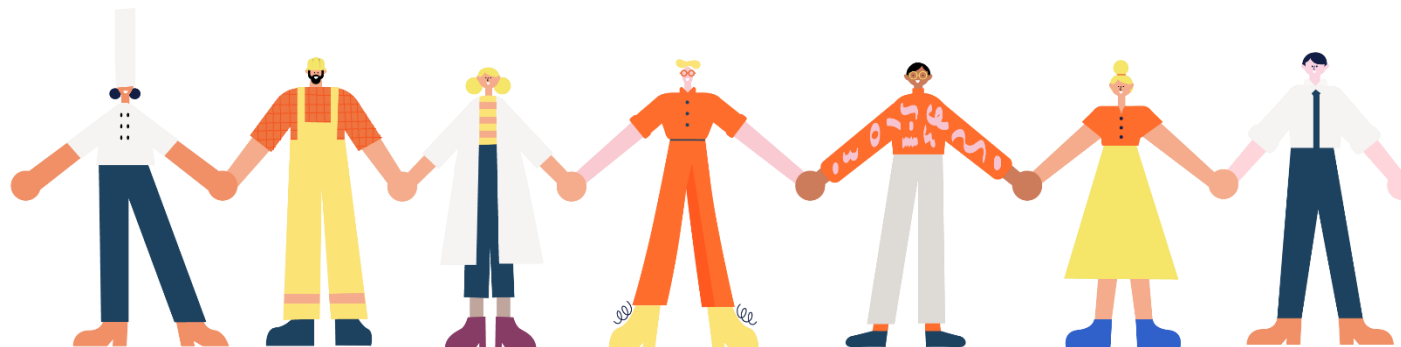


**Rahoitus ja vaikutukset kunnille**

Lisäksi tietojärjestelmien yhteensovittaminen ja digitalisaation tuomien mahdollisuuksien hyödyntäminen

# Tarkempi aikataulu

- Kuntaliiton kuntaverkostokäsittelyt 11.8 – 2.9. (yht. >20 tilaisuutta)
- Verkostokäsittelyiden yhteenveto sote-tulevaisuuspäivä webinaarissa 3.9.
- Kuntaliiton lausuntoluonnoksen julkaisu 8.9
- Sote-uudistus ja lausuntoluonnos esillä myös Kuntamarkkinoilla 9.9- 10.9
- Kuntaliiton lausunnon hyväksyminen ja julkaisu 24.9
- Lausuntokierros päättyy 25.9



# Kuntaliiton yhteyshenkilöt lakiluonnoksia koskevissa osa-alueissa

Osa-alue	Vastuuhenkilö
Maakuntien hallinto, suhde kuntiin	Juha Myllymäki
Sote	Tarja Myllärinen
Pelastus	Vesa-Pekka Tervo
Omaisuuksiirrot	Arto Sulonen
Rahoituskysymykset	Sanna Lehtonen
Kielikysymykset	Ida Sulin
Toimeenpano	Karri Vainio

etunimi.sukunimi@kuntaliitto.fi



[www.kuntaliitto.fi](http://www.kuntaliitto.fi)

# Sote-järjestäminen, tuottaminen, ohjaus ja kehittäminen

Tarja Myllärinen 20.8.2020

# Lakiehdotukset

- **Sote-maakuntalaki**
- **Sote-järjestämislaki**
- **Laki pelastustoimen järjestämisestä**
- **Sote-maakuntarakennelaki**
- Laki soten ja pelastustoimen **järjestämisestä Uudellamaalla**
- **Voimaanpanolaki** (Laki sotea ja pelaa koskevan uudistuksen toimeenpanosta ja sitä koskevan lainsäädännön voimaanpanosta)
- **Laki sote-maakuntien rahoituksesta**
- Lisäksi muutoksia 41 muuhun lakiin

# Keskeiset ehdotukset (1)

- Muodostettaisiin **21 maakuntaa**
  - Maakunnat perustettaisiin lain tullessa voimaan (tavoiteaika 1.7.2021)
  - Maakuntien perustamisesta ja niihin kuuluvista kunnista säädettäisiin voimaanpanolaissa
- **Uudenmaan maakunnassa**
  - Palvelujen järjestämisestä vastaisi **neljä sote-maakuntaa, Helsingin kaupunki sekä terveydenhuollossa HUS-maakuntayhtymä**
  - Terveystenhuollon järjestämisvastuu jakaantuisi lain ja järjestämissopimuksen mukaisesti alueen sote-maakuntien, Helsingin ja HUS-maakuntayhtymän välillä
- Sote-maakunnat vastaisivat alueeltaan nykyisiä maakuntia, pl. Helsinki, Enonkoski, Savonlinna, Sulkava ja Rantasalmi
- Sote-maakunnilla olisi alueellaan **itsehallinto**.
- Soten alueellisen yhteistyön ja tarkoituksenmukaisen palvelurakenteen varmistamiseksi muodostettaisiin **viisi yhteistyöaluetta**



# **Sote-järjestämislaki – mitä on hyvä huomata**

# Huomioita sote-järjestämislaita

- **Soten järjestämistä vastuu siirtyisi** kunnilta ja kuntayhtymiltä sote-maakunnille
  - Myös oppilashuollon kuraattorit ja psykologipalvelut siirtyisivät
  - **Ei mahdollisuutta sopia järjestämistä vastuun siirrosta** maakunnan ja kuntien välillä
- **Kunnilla olisi ensisijainen vastuu hyvinvoinnin ja terveyden edistämisestä**
  - Kunnalla olisi velvoite tehdä yhteistyötä sote-maakunnan sekä kunnassa toimivien muiden julkisten toimijoiden kanssa sekä yksityisten yritysten ja yleishyödyllisten yhteisöjen kanssa
- **Ei laajaa valinnanvapautta**
- **Ei erillistä tuottajalakia**
- **Ei velvoitetta järjestämisen ja tuottamisen erottamiseen**
- **Sote-maakunta päättäisi lähtökohtaisesti palvelujen tuottamistavasta**
  - Ellei erityislainsäädännössä säädetä toisin – järjestämislaita säädetään toisin



# 2. luku, 8 § Sosiaali- ja terveydenhuollon järjestämisvastuu

- Sote-maakunnalla on oltava **riittävä osaaminen, toimintakyky ja valmius vastata** soten **järjestämisestä** ja huolehdittava palvelujen saatavuudesta **kaikissa tilanteissa**
- Järjestämisvastuun sisällöstä säädettäisiin sote-maakuntalain 7 §:ssä
- Järjestämisvastuun toteuttamiseksi **sote-maakunnalla on oltava:**
  - Palveluksessaan toiminnan edellyttämä ammattihenkilöstö
  - hallinnollinen ja muu henkilöstö
  - hallinnassaan asianmukaiset toimitilat, välineet ja muut tarvittavat toimintaedellytykset ja
  - järjestämisvastuun toteuttamisen edellyttämä **riittävä oma palvelutuotanto.**
- Vapaaehtoisessa yhteistoiminnassa sote-maakunnat voisivat järjestää tehtäviään sopimuksen nojalla sekä perustaa sote-maakuntayhtymän
  - Sote-maakuntayhtymälle ei voisi siirtää järjestämisvastuuta
  - Sote-maakunnalla säilyttävä riittävä osa tehtävistä ja toimintakyky selviytyä

# 9 § Palvelujen kokoaminen suurempiin kokonaisuuksiin

- Osa sote-palveluista kootaan suurempiin kokonaisuuksiin yhden tai useamman sote-maakunnan järjestettäväksi, jos se on välttämätöntä
  - Sote-maakuntien pakollinen yhteistoiminta
- Sote-maakunta, jonka järjestettäväksi palvelu on osoitettu käyttää järjestäjän valtaa, muilla sote-maakunnilla ei ole päätösvaltaa, eivätkä ne saa järjestää, tuottaa tai hankkia muualta ko. palveluja. Sote-maakunnat vastaavat kuitenkin tehtäviensä rahoituksesta.
- Suurempiin kokonaisuuksiin koottavista palveluista ja niihin liittyvästä työnjaosta säädetään sosiaalihuoltolaissa ja terveydenhuoltolaissa

# 3 luku 12 § Palvelujen hankkiminen yksityiseltä palveluntuottajalta

- Palveluja voisi hankkia yksityiseltä, jos se on tarpeen lakisääteisten ja yhdenvertaisten **palvelujen järjestämiseksi sekä tehtävien tarkoituksenmukaiseksi hoitamiseksi**
- Hankittavien palvelujen on oltava sisällöltään, laajuudeltaan ja määrälliseltä osuudeltaan sellaisia, että **sote-maakunta pystyy huolehtimaan kaikissa tilanteissa järjestämisvastuunsa toteuttamisesta myös hankittavien palvelujen osalta**
- Yksityiseltä palveluntuottajalta **ei saa hankkia**
  - Julkisen vallan käyttöä sisältäviä tehtäviä tai palveluja
  - Sosiaalipäivystystä
  - Kiireellisen hoidon ja päivystyksen palveluja (pl. perusterveydenhuollon päivä- ja iltapäiväaikaista kiireellistä vastaanottotoimintaa)
  - Ensihoitopalveluja

- **Sote-maakunnan on vastattava palvelutarpeen arvioinnista** hankkiessaan palveluja yksityiseltä
  - Vrt. julkisen vallan käyttö
- Viranomaiselle kuuluvia tehtäviä, joihin liittyy julkisen vallan käyttöä, lueteltu perusteluissa
- Yksityinen voisi käyttää hankittavissa palveluissa julkista valtaa vain, jos siitä olisi säädetty muussa laissa erikseen
  - Vrt. puuttuva itsemääräämisoikeutta koskeva lainsäädäntö
- Terveyspalveluissa hoidon tarpeen arvion ja hoitoratkaisujen tekemisen voisi tehdä myös yksityisen palveluntuottajan palveluksessa oleva lääkäri tai vuokratyöntekijä
- Sote-maakunnan on **ohjattava ja valvottava jatkuvasti yksityisten palveluntuottajien toimintaa sekä väestö- että yksilötasolla.**

# 12a § Vuokratyövoiman käyttö

- Sote-maakunta voisi käyttää vuokrattua soten ammattihenkilöstöä **täydentääkseen omaa henkilöstöään**
  - Myös ympärivuorokautisen kiireellisen hoidon ja päivystyksen palveluissa, joihin ei saisi hankkia ostopalveluja yksityiseltä palveluntuottajalta
- Vuokratyövoima ei ole työsuhhteessa sote-maakuntaan, mutta toimii sote-maakunnan suorassa työnjohdollisessa alaisuudessa

# Sopimusten mitättömäksi tuleminen

- Voimaanpanolain 28 § Eräiden kunnilta ja kuntayhtymistä siirtyvien sopimusten mitättömyydestä
  - Koskisi palvelujen ulkoistamissopimuksia ja niihin liittyviä vuokra- ja käyttöoikeussopimuksia, joissa järjestämisvastuun alaisesta päätöksenteosta tai ostopalvelujen sisällöstä ja laajuudesta on sovittu toisin kuin järjestämislain 8 §:ssä säädetään
  - Koskisi myös sopimuksia, joissa sote-maakunnalla ei olisi sopimuksen mukaan irtisanomisoikeutta
  - Sote-maakunta ei vastaisi mahdollisesti sovitusta sopimussakosta
- Koskisi erityisesti sopimuksia, joissa **ulkoistettu laajasti pth tai esh palveluja siten, että sopimuksessa sote-maakunnalle ei jäisi riittävää osaamista, omaa palvelutuotantoa tai ohjausmahdollisuutta**
- Liitettäisiin kuitenkin vain sellaisiin sopimuksiin, joita ei saataisi osapuolten välisillä neuvotteluilla lainmukaisiksi ilman uutta tarjouskilpailua
- Siirtymäaika kaksi vuotta lain voimaantulosta
- Palveluntuottajalla oikeus korvaukseen
  - Sopimuksen ennenaikaisesta päättämisestä seuraavista välittömistä kustannuksista.



# 15 § Palvelujen hankintaa koskevan päätöksen perustelemine

- **Hankintapäätöksessä olisi perusteltava :**
  - Palvelun hankinnan edellytykset (**tarve ja tarkoituksenmukaisuus** järjestämisessä),
  - Kuinka **sote-maakunta kykenee toteuttamaan järjestämisvastuunsa** hankkiessaan palveluja
    - Otettava huomioon erilaiset tilanteet, joissa sopimus voi päättyä tai palveluntuottajan palvelutoiminta voi päättyä tai häiriintyä
  - Miten sote-maakunta on huolehtinut 14 § mukaisista sopimuksen ehtojen asianmukaisuudesta.

# 4 luku Ohjaus, suunnittelu ja kehittäminen

- **21 § Valtakunnalliset tavoitteet sosiaali- ja terveydenhuollon järjestämiselle**
- **22 § Sosiaali- ja terveydenhuollon neuvottelukunta**
- **23 § STM:n neuvottelut sote-maakunnan kanssa** vuosittain yhdessä VM:n kanssa
  - **Seurataan järjestämisvastuun toteutumista**, edellisissä neuvotteluissa sovittujen ja ministeriöiden toimenpide-ehdotusten toimeenpanoa sekä **annetaan toimenpide-ehdotukset ja asetetaan uudet tavoitteet**, mm.:
    - tuotantorakenne, vähäistä suuremmat palveluhankinnat ja vuokratyövoiman käyttö
    - investoinnit ja investointisuunnitelma
    - tiedonhallinta
    - sote-maakuntien yhteistyösopimuksen toimeenpano sekä työnjako ja yhteistyö muiden sote-maakuntien kanssa
    - omavalvonta

# Investointien ohjaus

- **24 § Sote-maakunnan investointisuunnitelma**
- **24 a § Investointisuunnitelman hyväksyminen**
  - Sote-maakunnan investointisuunnitelma ei saa olla ristiriidassa valtioneuvoston päättämän, JTS:aan perustuvaan sote-maakunnan lainanottovaltuuden kanssa
    - pohjana laskennallinen lainanhoitokate sekä jo olemassa olevien lainojen määrä
    - STM voi hylätä suunnitelman mm., jos investointi voitaisiin tehdä kustannustehokkaammin sote-maakuntien yhteistyönä

# Sote-maakunnan sosiaali- ja terveydenhuollon seuranta ja arviointi

- Sote-maakunta laatii vuosittain selvityksen maakunnan sosiaali- ja terveydenhuollon ja talouden tilasta
- THL laatii vuosittain asiantuntija-arvion yhteistyöalueittain ja maakunnittain
- Avit laativat vuosittain selvityksen valvonnan yhteydessä saatujen tietojen perusteella sosiaali- ja terveydenhuollon yhdenvertaisesta toteutumisesta toimialueensa sote-maakunnissa
- STM laatii vuosittain valtakunnallisen selvityksen ja arvion sosiaali- ja terveydenhuollon yhdenvertaisesta toteutumisesta ja rahoituksen riittävydestä
  - Sisältää ehdotuksen julkisen talouden suunnitelman, valtion talousarvion sekä soten valtakunnallisten strategisten tavoitteiden laatimista ja muuta valtion ohjausta varten.

# 5. Luku Sote-maakuntien välinen yhteistyö

- **Viisi** sosiaali- ja terveydenhuollon **yhteistyöaluetta**
- Yhteistyöalueisiin kuuluvien sote-maakuntien olisi tehtävä **yhteistyösopimus** soten alueelliseksi yhteensovittamiseksi, mm. työnjaosta ja yhteistyöstä (yht. 15 kohdan luettelo):
  - Palvelutuotannon seurannassa ja arvioinnissa
  - Päivystystoiminnan työnjaosta
  - Lääkinnällisten ja muiden tukipalvelujen järjestämisessä ja tuottamisessa
  - Soten menetelmien käyttöönotossa, käytön ja käytöstä poistamisen alueellisista periaatteista
  - Taloudellisesti merkittävistä investoinneista
  - Tiedonhallinnan ja sähköisten palvelujen kehittämisessä
  - Häiriötilanteisiin ja poikkeusoloihin varautumisesta
  - Kehittämistoiminnassa
- Kaksikielisten sote-maakuntien yhteistyöstä säädetään erikseen
- Valtioneuvosto olisi tietyin edellytyksin toimivalta päättää sote-maakuntien yhteistyösopimuksesta

# Kehittämistoiminta sote-maakunnissa

- Sote-maakunnilla **velvoite kehittää sotea ja tehdä organisaatorajat ylittävää yhteistyötä**
- Sote-maakunnat voisivat sopia **kehittämiskohteiden painotuksista sote-maakuntien välillä**
- Yhteistyösopimuksessa sovittava, miten yo-sairaala ylläpitävä sote-maakunta koordinoi kehittämistyötä

# ***Kiitos***

Tarja Myllärinen

Puh. + 35850 596 9866

E-mail [tarja.myllarinen@kuntaliitto.fi](mailto:tarja.myllarinen@kuntaliitto.fi)

[@tarjamyllarine5](#)



[www.kuntaliitto.fi](http://www.kuntaliitto.fi)

# Maakunnat, maakuntien yhteistoiminta ja maakuntien suhde kuntiin

Juha Myllymäki



# Sote-maakunta

- Sote-maakunnat perustetaan voimaanpanolailla, järjestämisvastuu siirtyy 2023.
- Sote-maakuntalaki vastaa perusratkaisussa rakenteeltaan pääosin edellisen hallituskauden esitystä maakuntalaiksi.
  - Valtuusto, toimielimet, osallisuus, hallinto, muutoksenhaku ym. pääosin kuten aiemmin.
  - Järjestämis- ja tuottamistehtävää ei eroteta: ei lakisääteistä tuotannosta vastaavaa liikelaitosta.
  - Tehtävät pois kunnilta mutta samalla valtion ohjaus lisääntyy.
  - Järjestämistehtävä ja palvelujen hankinta erityisen tarkasti säännelty.
- Sote-maakunnan toimiala
  - Järjestää laissa sote-maakunnalle säädetyt tehtävät.
  - Voi ottaa hoitaakseen myös lakisääteisiä tehtäviä **tukevia tehtäviä**.
  - Voi harjoittaa alueellaan lakisääteistä tehtävää tukevaa vähäriskistä liiketoimintaa.
  - Ei laajaa yleistä toimialaa (vrt. kunnat).
  - Markkinoilla toimimista rajoitettu kuten kunnissa.

# Sote-maakunta ja kunnat

- Sote-maakunnan väliaikaisessa valmistelutoimielimessä kuntien, sote-yhteistoiminta-alueen, shp:n (pl. Uusimaa), erityishuoltopiirin ja pelastustoimen edustaja.
- Alueen kunnat ovat sote-maakunnan jäseniä.
- Sote-maakunnan ja alueen kuntien on neuvoteltava valtuustokausittain tehtäviensä hoitamiseen liittyvästä yhteistyöstä, tavoitteista ja työnjaosta.
- Yhteistyövelvoite hyvinvoinnin ja terveyden edistämisessä (järjestämislaki).

# Sote-maakunta ja kunnat

- Tehtävien siirrot kuntien kanssa
  - Sote-maakunta voi hoitaa **kaikkien** alueensa kuntien kanssa tekemällään sopimuksella **kuntien vapaaehtoisia** ja sote-maakuntien tehtäväalaan kuuluvia tehtäviä, joihin kunnat ovat osoittaneet rahoituksen.
  - Järjestämisvastuun siirtäminen kunnille edellyttää erillistä toimivaltaa lainsäädännössä. Siirtäminen ei ole mahdollista pelkästään sote-maakuntalain perusteella.
- Maakuntien välinen yhteistoiminta
  - Yhteistoiminnan muodot vastaavat kuntalain mukaisia yhteistoiminnan muotoja.
  - Maakunnat voivat sopia sopimuksen nojalla hoitaa tehtäviään yhdessä.
    - Eivät voi sopia lain perusteella keskitettyjen palvelujen hoitamisesta.
  - Sote-maakuntayhtymä (vrt. kuntayhtymä)
    - Sote-maakunnan toimialaan kuuluvien tehtävien tukipalvelujen tuottamistehtäviä.
    - Sote-maakuntayhtymälle ei voi siirtää järjestämisvastuuta. Uudenmaan/HUS osalta säädettäisiin laissa erikseen.

# Lakiluonnos kunnan peruspalvelujen valtiosuudesta



# Perustoimeentulotuen rahoitus esitetään jätettäväksi kunnalle

28 §

*Kunnan peruspalvelujen valtionosuuden vähentäminen kuntaan maksetun perustoimeentulo-tuen määrällä*

Toimeentulotuesta annetun lain 5 b §:ssä tarkoitettu kunnan rahoitusosuus perustoimeentulotuen menoista toteutetaan vähentämällä kunnan valtionosuutta määrällä, joka vastaa kunnan osuutta kuntaan kohdistuvasta tämän pykälän 2 momentissa tarkoitettujen tietojen mukaisesta vuositasolla maksetusta perustoimeentulotuesta.

Perustoimeentulotuen valtionosuuden vähentämiseksi Kansaneläkelaitos toimittaa vuosittain huhtikuun loppuun mennessä valtiovarainministeriölle tiedon edellisen vuoden aikana kuhun-kin kuntaan kohdistuneesta perustoimeentulotuesta vähennettynä kotoutumisen edistämisestä annetun lain (1386/2010) 19, 46 ja 51 §:ssä tarkoitettulla kyseistä ajanjaksoa koskevalla perus-toimeentulotuella.

# 28 § yksityiskohtaiset perustelut

- **28 §.** *Kunnan peruspalvelujen valtionosuuden vähentäminen kuntaan maksetun perustoimeen-tulotuen määrällä.* Pykälässä säädettäisiin kunnan osuudesta perustoimeentulotuen rahoituksesta voimassa olevan lain 34 b §:ä vastaavasti. Pykälän 1 momentin mukaan toimeentulotuesta annetun lain 5 b §:ssä tarkoitettu kunnan rahoitusosuus perustoimeentulotuen menoista toteutetaan vähentämällä kunnan valtionosuutta määrällä, joka vastaa kunnan osuutta kuntaan kohdistuvasta vuositasolla maksetusta perustoimeentulotuesta. Pykälän 2 momentissa säädettäisiin laskennassa käytettävistä tiedoista.



# KUNTA LIITTO