



Sote-uudistus

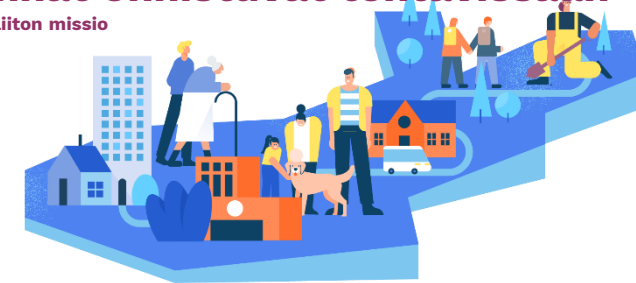
Toimeentulotuen ja aikuissosiaalityön
kuntaverkosto 10.12.2020

Karri Vainio @KarriVai

Kuntaliitto ja sote - uudistus

Kuntaliitto tekee työtä, jotta kunnat onnistuvat tehtävissään

Kuntaliiton missio



Tilannekuvan ylläpitäminen

Uudistuksen tehostettu käsittely nykyisissä verkostoissa ja uutiskirjeissä

Kuntien ja alueiden tilannekuvan kokoaminen

Sote-tulevaisuuspäivät – avoimet seminaarit

Valmisteluun vaikuttaminen kunnille tärkeimpien kysymysten osalta

- Alueiden ja kuntien erilaisuuden huomiointi
- Painopisteen siirtäminen peruspalveluihin ja ennaltaehkäisevään toimintaan
- Kuntien kyky vastata niille jäävistä tehtävistä
- Digitalisaation mahdollisuuksien hyödyntäminen

Kuntatoimijoiden tukeminen

Etenemisen edellytysten varmistaminen

Kuntatoimijoiden tukeminen muutoksessa

Alueiden ja kuntien valmistelijoiden verkostoyhteistyö

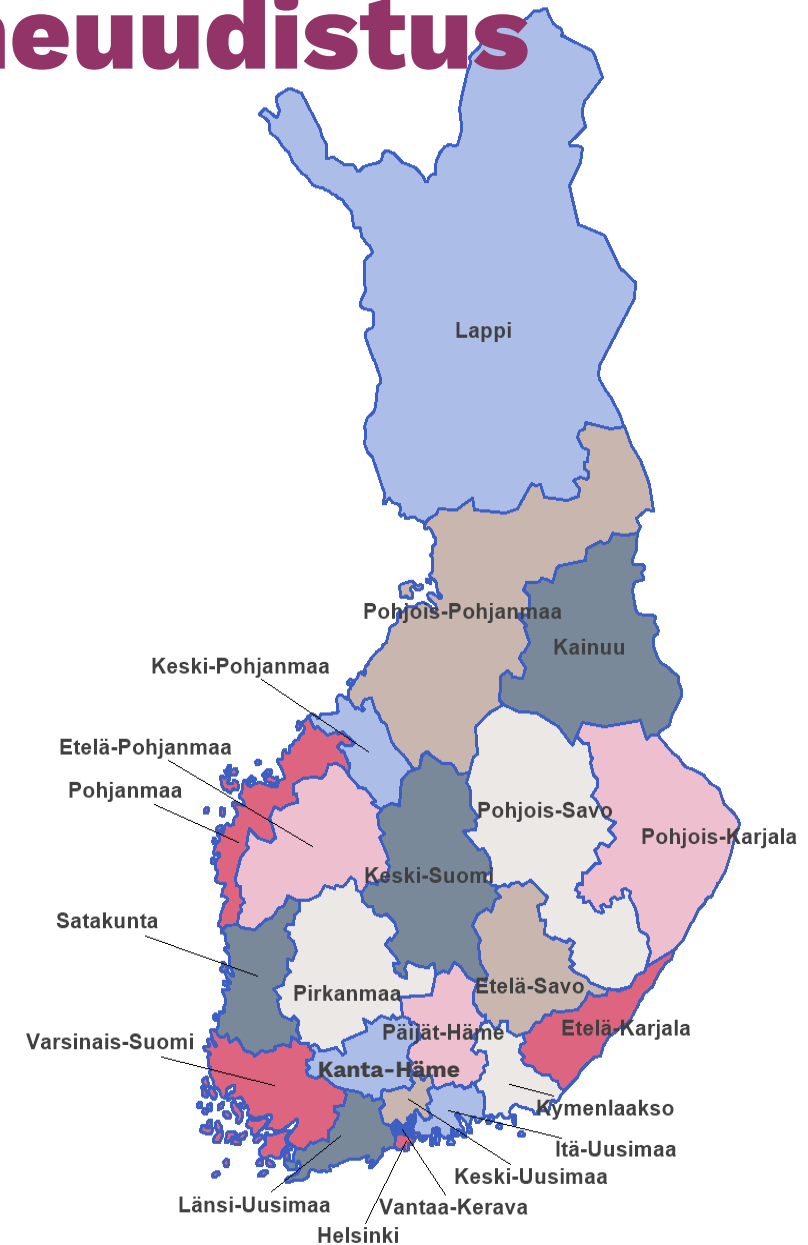
Sote-uudistuksen tavoitteet

- Väestön terveys- ja hyvinvointierojen kaventaminen
- Yhdenvertaisten ja laadukkaiden sosiaali- ja terveyspalveluiden turvaaminen
- Sosiaali- ja terveyspalveluiden saatavuuden ja saavutettavuuden parantaminen
- Ammattitaitoisen työvoiman saannin turvaaminen
- Kustannusten kasvun hillitseminen



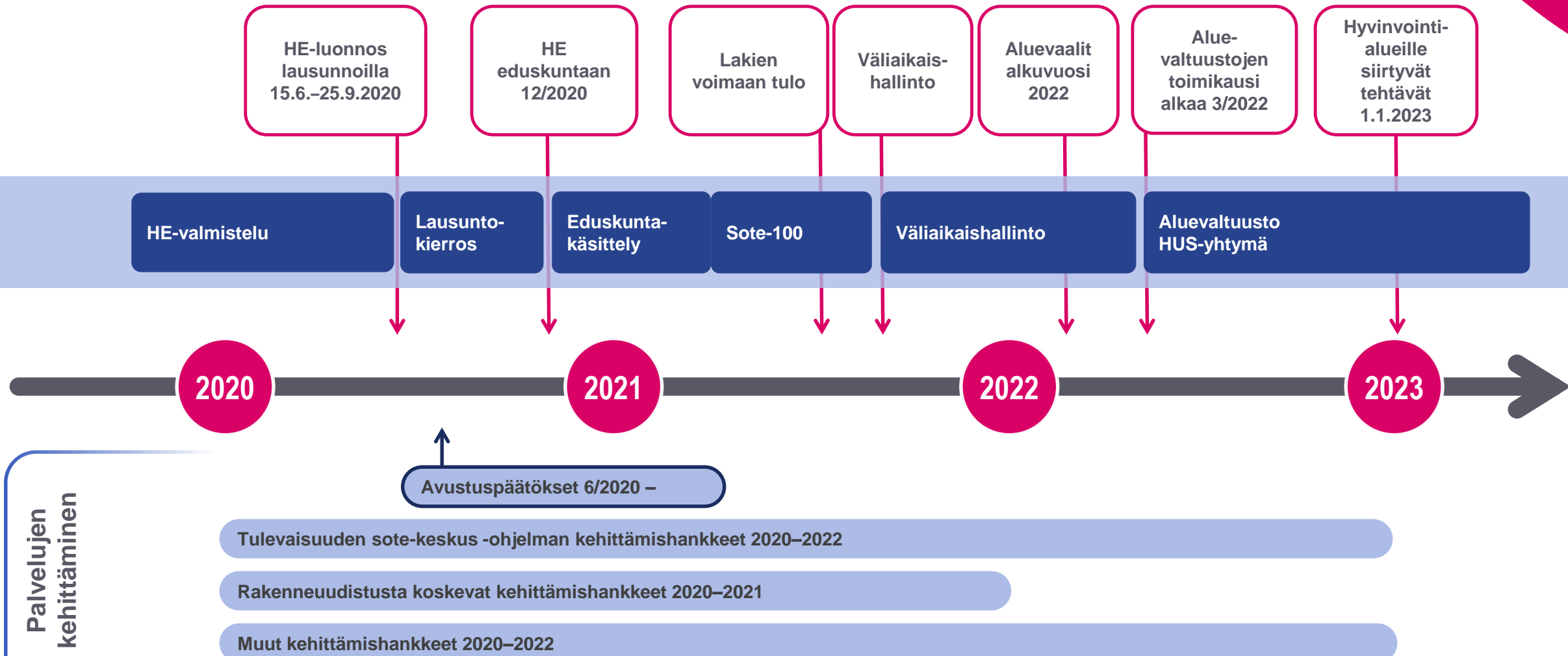
Hallituksen sote-rakenneuudistus

- Muodostettaisiin **21 hyvinvointialuetta**
 - **Soten ja pelastustoimen järjestämisvastuu siirtyisi** kunnilta ja kuntayhtymiltä hyvinvointialueille
 - Myös vastuu oppilashuollon kuraattori- ja psykologipalveluista siirtyisivät
- **Uudenmaan maakunnassa**
 - Palvelujen järjestämisestä vastaisi **neljä hyvinvointialuetta, Helsingin kaupunki sekä erikoissairaanhoidossa HUS-yhtymä**
- Hyvinvointialueella olisi alueellaan **itsehallinto.**
- Soten alueellisen yhteistyön ja tarkoituksenmukaisen palvelurakenteen varmistamiseksi muodostettaisiin **viisi yhteistyöaluetta**
- **Kunnille jäisi ensisijainen vastuu hyvinvoinnin ja terveyden edistämisestä**





Sote-uudistuksen aikataulu 2020–2022



Sote-uudistus



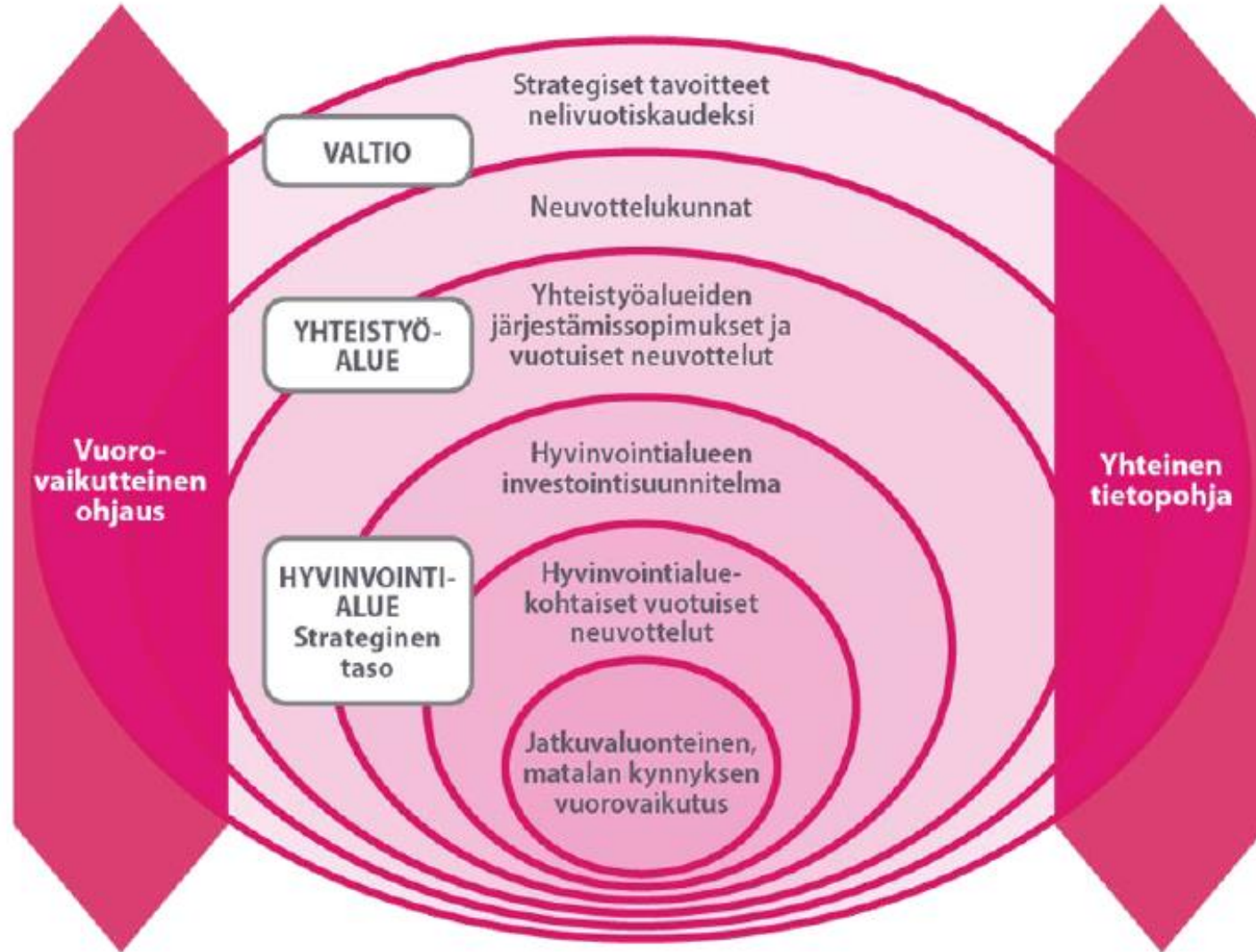
Hallituksen esitys 8.12.2020

- **Hyvinvointialuelaki**
- **Sote-järjestämislaki**
- **Laki pelastustoimen järjestämisestä**
- **Hyvinvointi- ja maakuntajakolaki**
- Laki soten ja pelastustoimen **järjestämisestä Uudellamaalla**
- **Voimaanpanolaki** (Laki sotea ja pelaa koskevan uudistuksen toimeenpanosta ja sitä koskevan lainsäädännön voimaanpanosta)
- **Laki hyvinvointialueiden rahoituksesta**
- Lisäksi muutoksia 41 muuhun lakiin

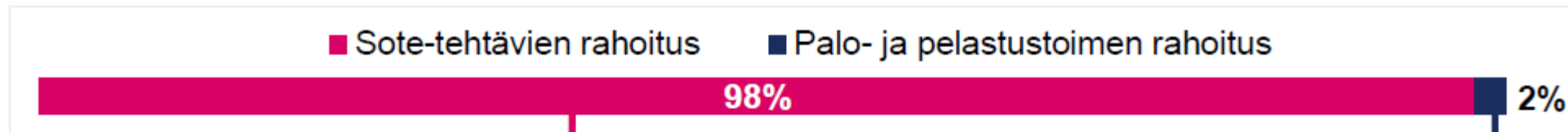
<http://soteuudistus.fi/he>



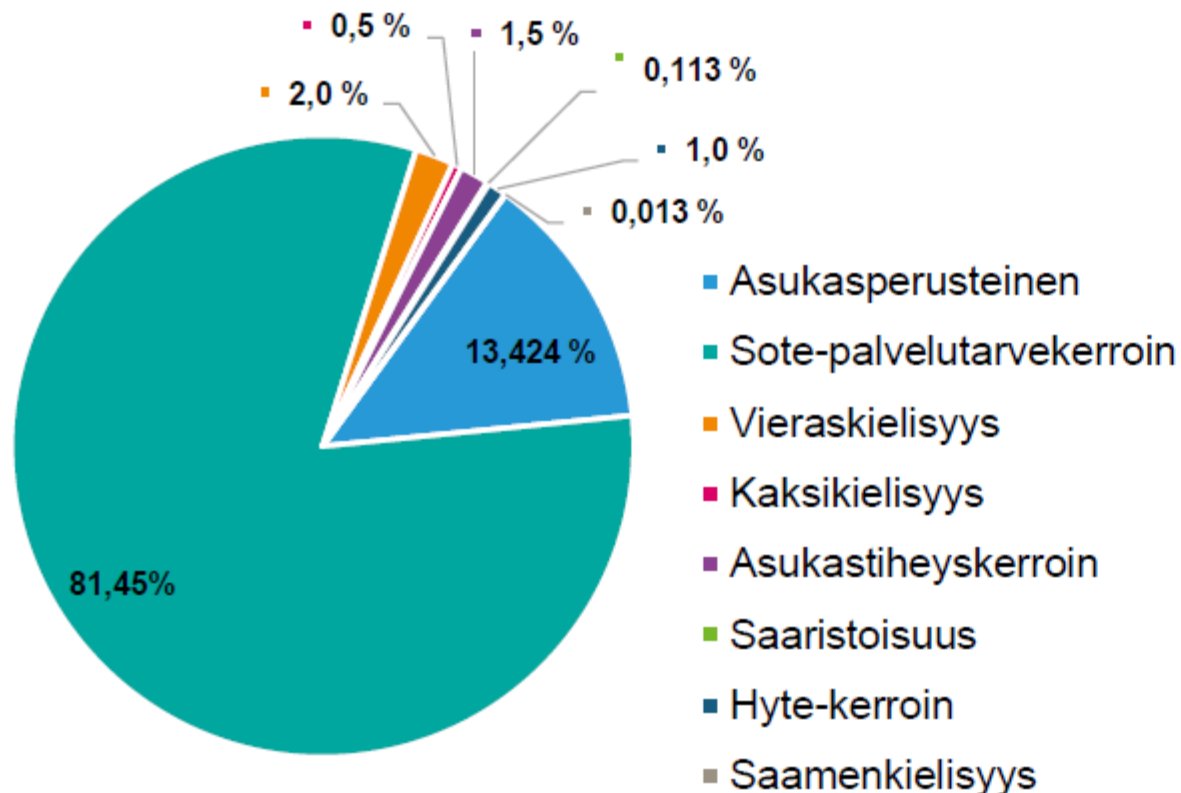
Hyvinvointialueet ja sosiaali- ja terveydenhuollon strateginen ohjaus



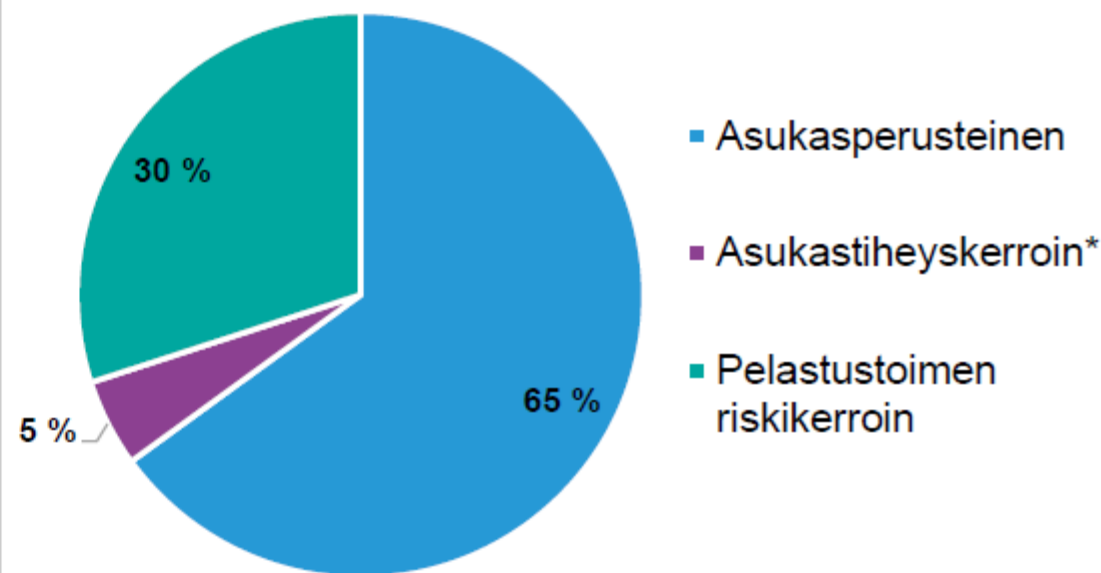
Hyvinvointialueiden laskennallinen rahoitusmalli



Sote-rahoituksen määräytymistekijät



Palo- ja pelastustoimen rahoituksen määräytymistekijät



*Palo- ja pelastustoimen asukastiheyskerroimen määrittelyssä käytetään hyvinvointialueen kokonaispinta-alaa.

Yhteistyöhön sekä alueiden ja kuntien erilaisuuteen kiinnitettävä huomiota



- Kunnille jäävillä tehtävillä ja yhteistyöratkaisuiden toimivuudella hyvinvointialueiden kanssa on suora yhteys mm. terveys- ja hyvinvointierojen kaventamista ja kustannuskehityksen hillintää koskien tavoitteiden toteutumiseen
- Kriittisiä asiakasryhmiä yhteistyön toimivuuden näkökulmasta mm. : Lapsiperheet ja nuoret, maahanmuuttajat, työttömät ja osatyökykyiset, syrjäytymisvaarassa olevat ym.
- Lainsäädännössä ja uudistuksen toimeenpanossa tulisi turvata yhteistyön edellytykset kaikilla tasoilla (poliittinen päätöksenteko, organisaatioiden johto, palveluista vastaavat)
- Alueet ja kunnat ovat erilaisia : lainsäädännön tulisi mahdollistaa hyvinvointialueen ja kunnan työnjaosta ja tehtävien siirrosta sopiminen aluekohtaisesti. Esimerkiksi. oppilas- ja opiskelijahuollon psykologit ja kuraattorit sekä ympäristöterveydenhuolto

Vieraskynä

Sosiaalityö ei saa unohtua sote-uudistusta viimeistellessä

Kokonaisnäkemys ihmisten tarpeista voi hämärtyä, jos hyvinvointi nähdään yksipuolisesti terveydenhuoltona.

VIIME AIKONA sosiaali- ja terveydenhuollon uudistuksen yhteydessä on puhuttu yllättävän vähän sosiaalityöstä. Vaarana onkin, etteivät sosiaalityöhön liittyvät kysymykset saa riittävästi huomiota sote-uudistusta suunniteltaessa ja toteutettaessa.

Tilanne on samankaltainen kuin vuonna 2017 toteutetussa uudistuksessa, jolloin perustoimeentulotuki siirrettiin kunnilta Kelan hoidettavaksi. Kun sosiaalityö ja taloudellinen tuki tuolloin eriytyivät eri organisaatioihin, kokonaiskuva asiakkaan elämäntilanteesta hämärtyi.

Kela-siirron yhteydessä ennalta ehkäisevä ja täydentävä tuki jäivät kuntien tehtäviksi, eikä moni paljon apua tarvitsevista jaksanut asioida kahden viranomaisen kanssa. Toimeentulotukea haettiin, mutta sosiaalityön asiantuntijuutta ihmisten vaikeissa elämäntilanteissa ei päästy hyödyntämään tarkoituksenmukaisesti.

SAMOIN saattaa käydä nyt sote-uudistuksessa, jos hyvinvointi nähdään enemmän terveydenhuoltona kuin sosiaalihuoltona ja enemmän sosiaalihuoltona kuin sosiaalityönä. Sosiaalityön rinnalle tulleet uudet käsitteet, sosiaalinen työ ja sosiaalialan työ, ovat omalta osaltaan heikentäneet ammatillista ymmärrystä sosiaalityön sisälöstä.

Jos sosiaalityön olemassaolo ylipäättään muistetaan, siihen kohdistuu monenlaisia vaatimuksia: sosiaalityön edellytetään olevan muun muassa ennalta ehkäisevää, kontrolloivaa, ihmistä tukevaa, hänen palvelujaan in-

tegroivaa, vertaistukea järjestävää sekä arjessa huoltavaa.

Sosiaalityön koulutuksessa korostetaan, että työn eettinen perusta on ihmisarvon jakamattomuudessa, kunnioittamisessa ja ihmisolkeuksissa. Kun valmistuneet sosiaalityöntekijät menevät kentälle töihin, usko sosiaalityön mahdollisuuksiin yhtäältä ongelmia estävänä ja toisaalta niihin vastaavana työmuotona saa usein kolauksen.

KUNTIEN ja valtion hallinto toimii usein erillisinä lohkoina, ja sosiaalityökin jää helposti muista hallinnonaloista erilleen. Sosiaalityön onnistuminen edellyttäisi kuitenkin yhteistyötä, moniammatillista lähestymistapaa ja asiakkaan kokonaisvaltaista ymmärtämistä.



Sosiaalityö jää helposti erilleen.

Periaatteessa sote-uudistus antaisi sosiaalityölle aiempaa paremmat mahdollisuudet vaikuttaa asiakkaiden hyvinvointiin, kun sosiaali- ja terveydenhuollon palvelut aiotaan integroida. Tämän tavoitteen toteutuminen ei kuitenkaan nyt vaikuta käytännössä todennäköiseltä, koska sosiaalityön merkitys näyttää jääneen monille päättäjille vieraaksi.

Sosiaalityöllä olisi nyt myös aiempaa parempi mahdollisuus kiinnittyä sosiaaliturvan etuuksiin liittyviin asioihin, kuten työllistämispalvelui-

hin ja koulutukseen. Tätä mahdollisuutta ei saa hukata jäykkiin hallintorakenteisiin.

Kunta on sote-uudistuksen jälkeenkäin ihmiselle tärkeä samastuskohde. Uudistuksen tulee parantaa sote-palvelujen saatavuutta ja saavutettavuutta siten, että hallinnollista rajaa kunnan ja maakunnan välillä ei koroteta liikaa.

Sosiaalityöllä edistetään ihmisten hyvinvointia heidän arkiympäristönsään yhdessä paikallisten toimijoiden ja kumppanien kanssa. Sote-uudistuksessa tulisikin selvästi määrittää, onko sosiaalityö kokonaisuudessaan maakuntien järjestämisvastuulla vai myös osa kuntien monialaista hyvinvoinnin edistämistä.

SOTE-UUDISTUKSESSA hyvinvoinnin ja terveyden edistäminen määritellään yhdeksi rahoituksen perustaksi. Tarkoitukseen varattu summa on kuitenkin vain noin prosentti uudistuksen kokonaisuusrahasta, ja se on aivan liian vähän. Näillä rahoilla tehdään ehkäisevää ja ennakoivaa työtä ja tuetaan asiakkaan kykyä hallita omaa elämänsä. Tämä on olennainen osa sosiaalityötä.

Ellei sote-uudistuksessa hahmoteta sosiaalityötä ja sen tarpeita riittävän selvästi, kokonaiskuva asiakkaiden tarpeista voi hämärtyä. Asiaan pitää kiinnittää huomiota lähivuosina myös sosiaaliturvaa uudistettaessa.



Elli Aaltonen ja Tarja Pösö
Aaltonen on työelämäprofessori ja Pösö sosiaalityön professori Tampereen yliopistossa.

”Uudistuksessa tulisi määrittää, onko sosiaalityö kokonaisuudessaan maakuntien järjestämisvastuulla vai myös osa kuntien monialaista hyvinvoinnin edistämistä?”

Kiitos.

Karri Vainio
karri.vainio@kuntaliitto.fi
@KarriVai

kuntaliitto.fi/soteuudistus



www.kuntaliitto.fi

