



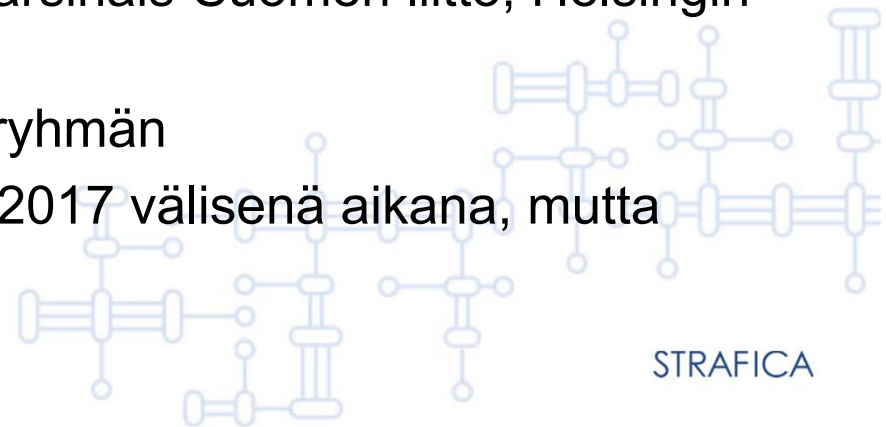
STRAFICA

Kestävän liikkumisen asema kuntien poliittisessa päätöksenteossa

Kunta kestävän liikkumisen edistäjänä -seminaari
Kuntamarkkinat 13.9.2017

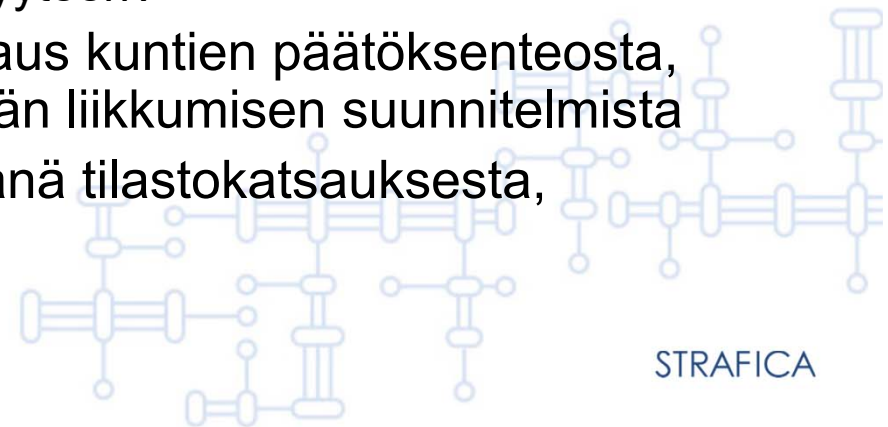
Lähtökohdat

- Tutkimuksen laatija on Tapio Kinnunen, joka toimii Strafica Oy:ssä kestävän liikkumisen ja liikenneturvallisuuden asiantuntijana
- Tutkimus on tehty YAMK-opinnäytetyönä HAMKin teknologiaosaamisen johtamisen koulutusohjelmaan
- Työ laadittiin projektina, jonka tilaajia ovat Liikennevirasto, ympäristöministeriö, MAL-verkosto, Varsinais-Suomen liitto, Helsingin kaupunki ja Strafica Oy
- Samat tahot muodostivat työn ohjausryhmän
- Työ on laadittu pääasiassa 6/2016–6/2017 välisenä aikana, mutta viimeistely jatkuu syksyyn 2017



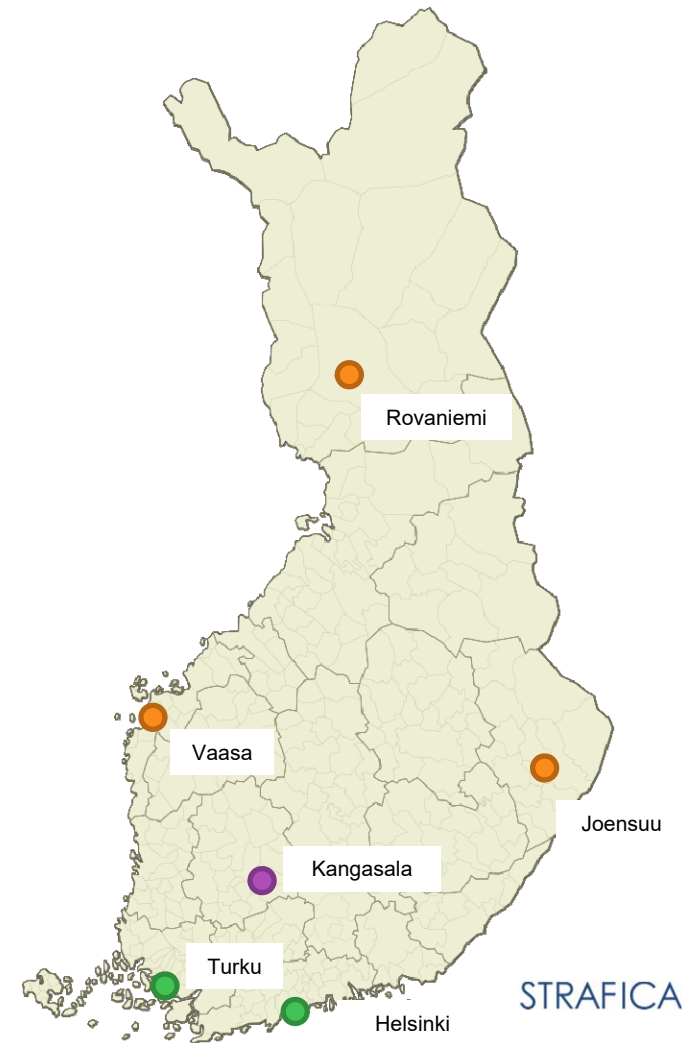
Tutkimuksen toteutus

- Tutkimuskysymykset
 1. Millaisia kestävään liikkumiseen liittyviä tai keskittyviä suunnitelmia kunnissa tehdään?
 2. Millaista vuoropuhelua kestävästä liikkumisesta käydään kuntien luottamushenkilöiden, viranhaltijoiden ja sidosryhmien kesken?
 3. Mitkä tekijät vaikuttavat positiivisesti tai negatiivisesti kestäväan liikkumisen suunnitelmien poliittiseen hyväksyttävyyteen?
- Tutkimuksessa tehtiin kirjallisuuskatsaus kuntien päätöksenteosta, päätöksenteon teorioista sekä kestäväan liikkumisen suunnitelmista
- Empiirinen tutkimus tehtiin yhdistelmänä tilastokatsauksesta, haastatteluista ja kyselyistä



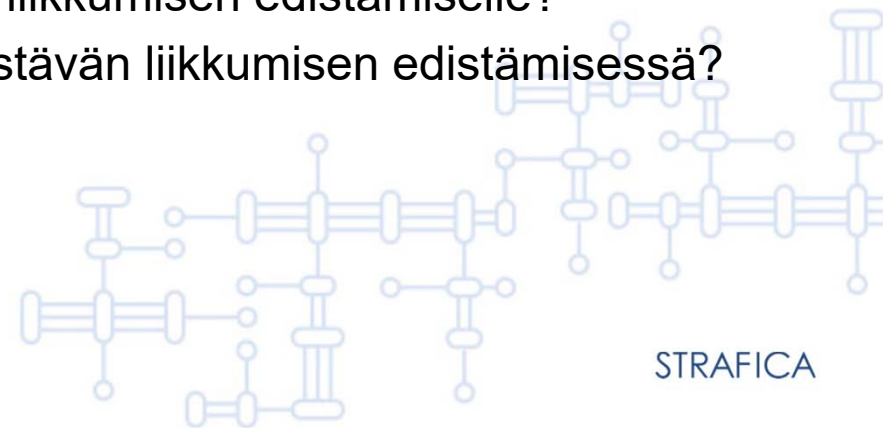
Case-tutkimus

- Ohjausryhmässä päädyttiin kuuteen case-kuntaan:
 - Helsingin kaupunki
 - Turun kaupunki
 - Joensuun kaupunki
 - Vaasan kaupunki
 - Rovaniemen kaupunki
 - Kangasalan kunta
- Kriteerinä valittaville kunnille oli, että niissä on tehty kestävän liikkumisen suunnitelma



Haastattelut

- Joka kunnasta haastateltiin viranhaltijaa, jonka vastuulla kestävän liikkuksen edistäminen erityisesti on
- Haastatteluissa kysyttiin
 1. Miksi ja miten kunnassanne edistetään kestävästä liikunnasta?
 2. Ketkä osallistuvat kestävän liikkuksen edistämiseen ja missä roolissa?
 3. Mitkä ovat suurimmat esteet kestävän liikkuksen edistämiseksi?
 4. Mitkä ovat suurimmat onnistumiset kestävän liikkuksen edistämiseksi?



Kestävän liikkumisen edistäminen case-kunnissa

Yleisimmät esteet

- Taloudellisten tai henkilöresurssien puute
- Keskustelun herääminen liian myöhäisessä vaiheessa prosessia (kauha jo maassa...)
- Asukkaiden ja median kiinnostus jää usein detaljitasolle
- Järjestelmällistä vastustusta kestäville kulkutavoille ei tunnistettu missään, mutta yksittäiset hankkeet törmäävät usein ristiriitaisiin intresseihin

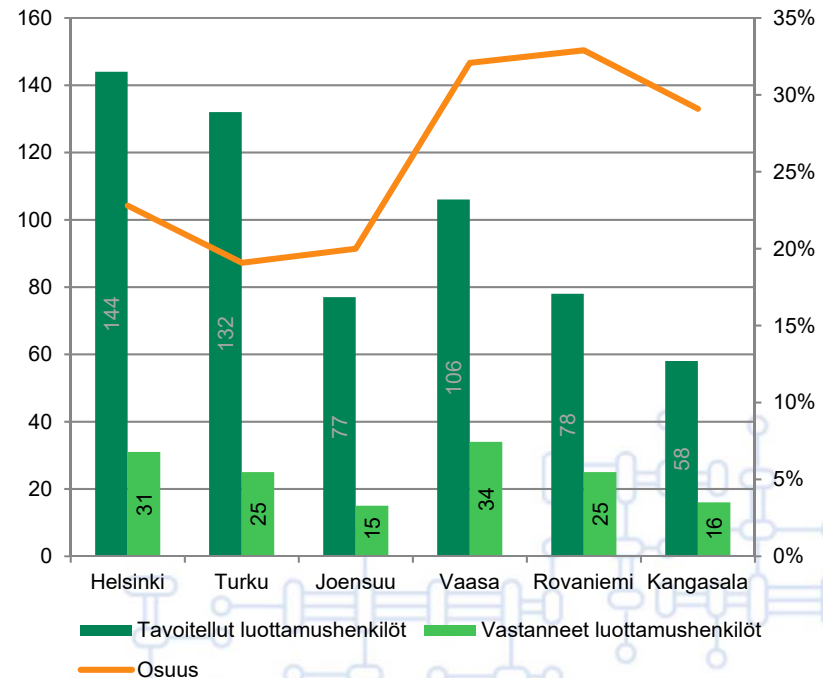
Yleisimmät onnistumiset

- Kestävän liikkumisen edistämissuunnitelman laatiminen
- Kestävä liikkuminen saatu sisällytettyä osaksi kunnan strategiaa, jolloin kukin suunnittelutaso voi nojautua aina edelliseen
- Myönteinen asenneilmapiiri
- Seudulliset toimijat kuten Tampereen kaupunkiseutu, Föli ja HSL

STRAFICA

Kyselyt

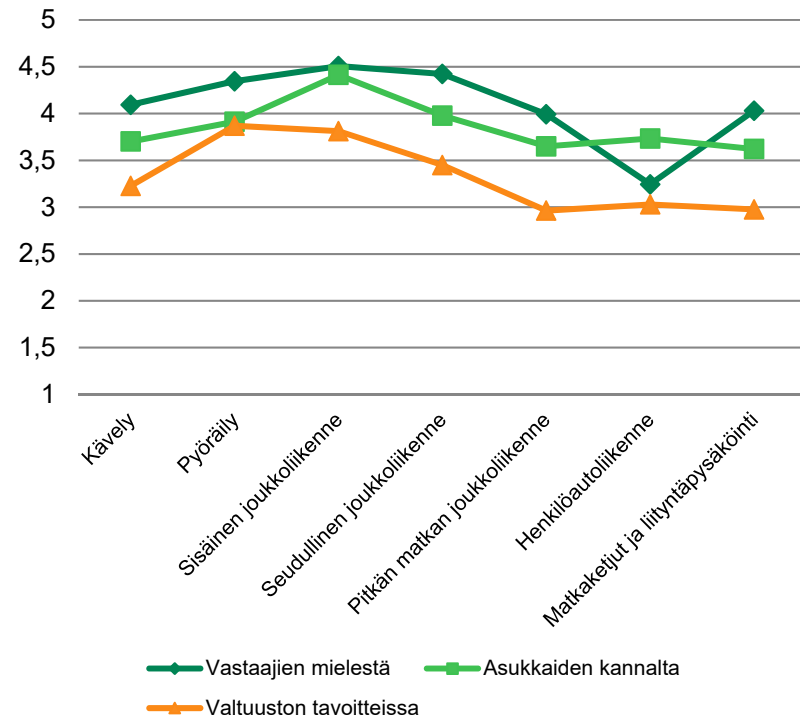
- Kyselyissä kysyttiin kuntien valtuutetuilta ja muilta luottamushenkilöiltä...
 - ...näkemyksiä eri kulkutapojen tärkeydestä
 - ...mielipiteitä liikennepoliittisiin väitteisiin
 - ...osallistumisesta kuntansa kestävä liikumisen suunnitelmaan
 - ...kestävän liikumisen suunnitelmien hyväksyttävyyttä lisääviä asioita
- Vastauksia tuli 146 kpl eli 25 %



Kulkumuotojen tärkeys kunnissa

Kyselyssä selvitettiin luottamushenkilöiden näkemyksiä eri kulkumuotojen tärkeydestä omissa kunnissaan. Kysymykset olivat:

1. Kuinka tärkeänä pidätte seuraavien kulkumuotojen kehittämistä kunnassanne?
2. Kuinka merkittävänä arvioitte kuntanne asukkaiden pitävän seuraavien kulkumuotojen kehittämistä?
3. Kuinka merkittävässä roolissa seuraavien kulkumuotojen kehittäminen on mielestänne



Liikennepoliittiset näkemykset

- Eniten samaa mieltä oltiin seuraavien väitteiden kanssa:
 - Seudullinen organisaatio vaikuttaa positiivisesti kunnan liikennepolitiikkaan
 - Liikennepolitiikka perustuu kunnan strategiaan linjauksiin
- Eniten eri mieltä oltiin seuraavien väitteiden kanssa
 - Valtionhallinto vaikuttaa positiivisesti kunnan liikennepolitiikkaan
 - Liikennepolitiikka on henkilöitynyttä
- Seuraavilla ilmiöillä koettiin olevan positiivisimmat vaikutukset kestävien kulkumuotojen toimintaedellytyksiin tulevaisuudessa
 - Energia- ja ilmastopoliittiset tavoitteet
 - Kaupungistuminen
 - Teknologian, erityisesti mobiiliteknologian kehitys
- Negatiivisimmin vaikuttaa sosiaalisen eriarvoisuuden kasvu



Kunnan nykyisten ominaisuuksien vaikutus kestäviin kulkutapoihin

Kävely ja pyöräily

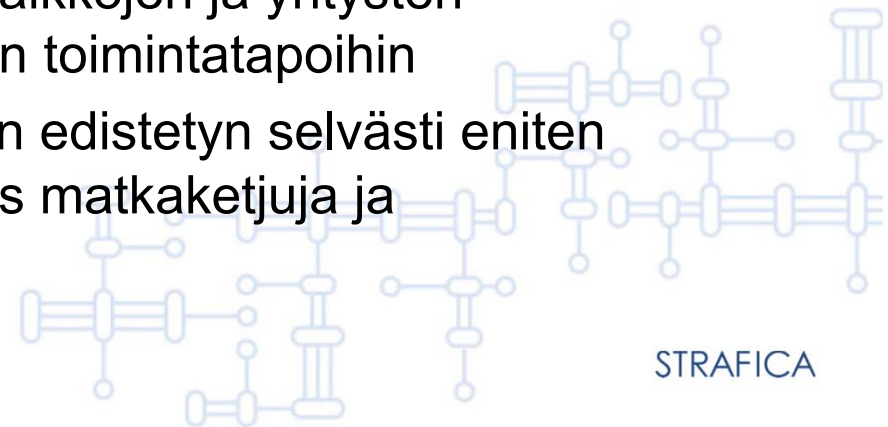
- Positiivisimmin vaikuttavat
 - Asukasmäärä
 - Jalkakäytävä- ja pyörätieverkosto
- Negatiivisimmin vaikuttavat
 - Pysäköintipolitiikka
 - Poliittiset valtasuhteet

Joukkoliikenne

- Positiivisimmin vaikuttavat
 - Jäsenyys seudullisessa organisaatiossa
 - Asukkaiden ja työpaikkojen määrä
- Negatiivisimmin vaikuttavat
 - Poliittiset valtasuhteet
 - Kunnan taloudellinen tilanne

Kuntien kestävän liikkumisen suunnitelmien vaikuttavuus

- Luottamushenkilöiden mukaan laaditut suunnitelmat vaikuttavat eniten
 - Kunnan liikennepoliittisiin linjauksiin
 - Liikenneympäristön rakenteellisiin toimenpiteisiin
 - Maankäytön ratkaisuihin
- Vähiten suunnitelmat vaikuttavat työpaikkojen ja yritysten sijoittumiseen taikka kaupungin yleisiin toimintatapoihin
- Valtuustokaudella 2012–2016 arvioitiin edistetyn selvästi eniten pyöräilyä ja joukkoliikennettä, kun taas matkaketjuja ja liityntäpysäköintiä edistettiin vähiten



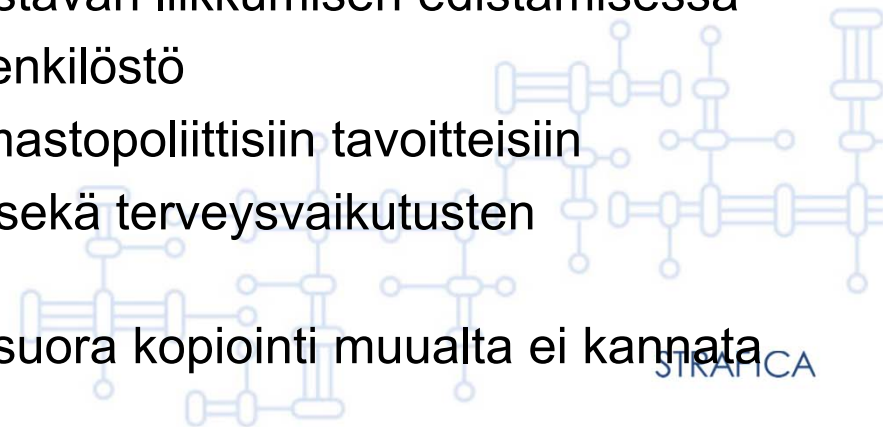
Loppupäätelmät

- Kaikissa case-kunnissa kestävä liikkuminen koettiin tärkeäksi
 - Tutkimusta ei voida kuitenkaan suoraan yleistää kaikkiin kuntiin soveltuvaksi
- Lähes kaikkialla vuoropuhelu kestävä liikunnan edistämiseksi koettiin riittämättömäksi tai väärin kohdennetuksi
- Media (ml. some) koettiin tärkeäksi mutta kärjistäväksi
- Resurssien niukkuus on yksi hidastavimmista tekijöistä kaikkialla mutta monin paikoin varsinaisia esteitä ei edes tunnistettu
- Strategisten ohjelmien hyväksyminen ja yksittäiset hankkeet koettiin parhaiksi onnistumisiksi



Suosituksia hyväksyttävyyden parantamiseksi

- Vuorovaikutuksen ja aidon osallistumisen lisääminen jo suunnitelmien alkuvaiheessa
- Suunnitelman vaikutusten konkretisoiminen ja toteutumisen seuranta
- Myös elinkeinonharjoittajat saatava mukaan suunnitteluun
- Seudullinen yhteistyö helpottaa kuntien välistä kilpailua asukkaista
- Liikenneturvallisuudesta ei voi tinkiä kestävästä liikkumisesta edistämiseksi
- Asiantunteva, osaava ja motivoitunut henkilöstö
- Tukeutuminen kunnan strategiaan ja ilmastopoliittisiin tavoitteisiin
- Kustannustehokkuuden painottaminen sekä terveysvaikutusten taloudellinen arviointi
- Soveltaminen paikallisiin olosuhteisiin, suora kopiointi muualta ei kannata





STRAFICA

Tapio Kinnunen
050 325 2984
tapio.kinnunen@strafica.fi

