

Turvallisuus lähiöissä – syytä varautua?

Kuntamarkkinat 13.9.2018

Anneli Portman,
Kaupunginkanslia
Turvallisuus- ja valmiusyksikkö



**MINUN SILMIN
SINUN SILMIN**

Minun Silmin Sinun Silmin ohjelma

- **Minun Silmin Sinun Silmin** on näyttöön perustuva menetelmä
- Rakennettu Cambridgen yliopiston kehittämän **ICthinking© metodin** pohjalle räätälöimällä se sopivaksi Helsingin ja Suomen kontekstiin
- Kohdistettu erityisesti **13-19 vuotiaalle**,
- Sopii **kouluihin, nuorisotyöhön ja järjestöille**



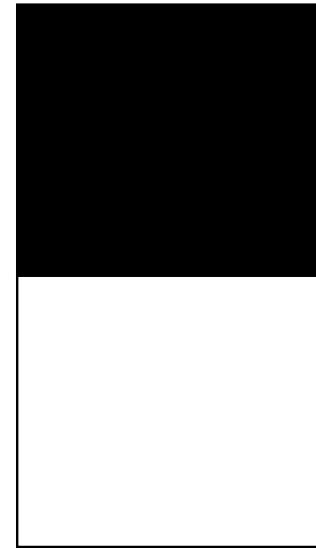
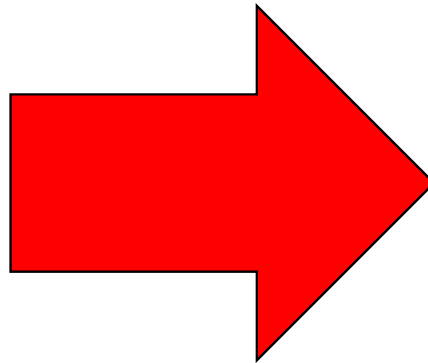


Konkreettisia keinoja arjen tilanteisiin ja konfliktien ratkaisemiseen



Arjen konfliktit

- Stressi
- Uhka
- Suuttumus
- Ärsyyntyminen
- Ahdistus
- Väsymys
- Nälkä



Kuinka elefantti pysäytetään?



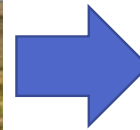
Hengitä!

Huomaa tunne!

Huomaa mitä ajattelet!

Aktiivinen kuuntelu!

Huomioi **mitä haluat**, eikä vain mitä et halua!



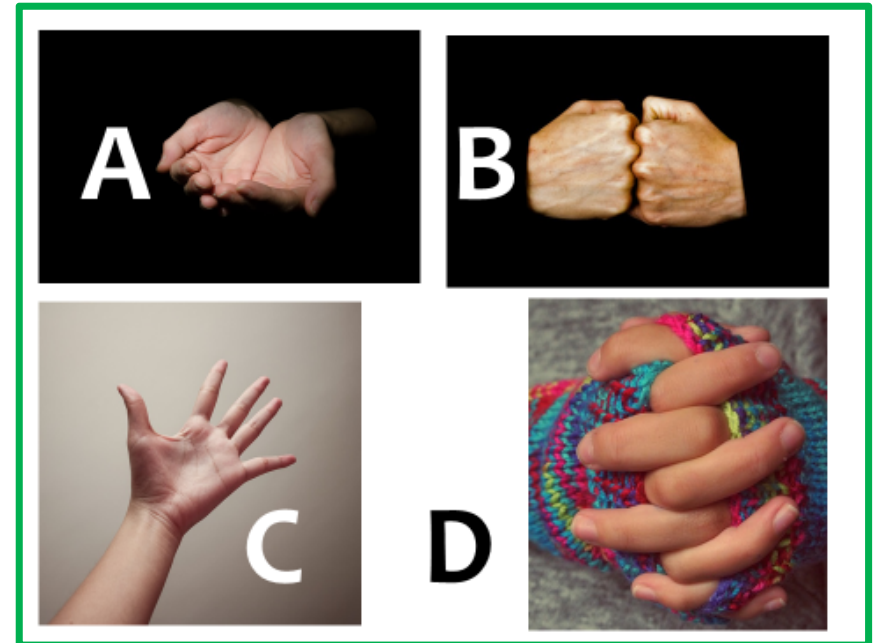
Mitä harjoitellaan?

- Omien ja toisten tunteiden tunnistaminen
- Aktiivinen kuuntelu
- Empatia
- Puhuttujen sanojen vaikutus (provosoiva vs. neutraali puhe)
- Omien ja toisten arvojen tunnistaminen
- Neuvottelutaitojen alkeet
- Medialukutaito



8 tapaamista koulutettujen ohjaajien johdolla

1. Kuulumme ryhmiin
2. Sisäryhmä -ulkoryhmä?
3. Ihmissuvun matka
4. Konfliktit ja rauha
5. Suhteet ja tunteet
6. Onks reiluu?
7. Kuinka sanat vaikuttavat meihin?
8. Mitä vien mukaanani?
+ osallistujien tekemät esitykset





Anneli Portman Minun Silmin Sinun Silmin 2018

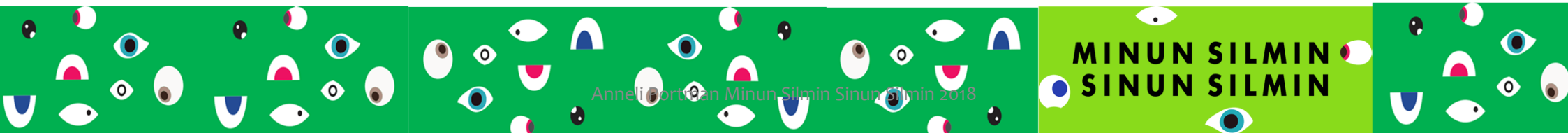


MiSin vaikutus?

- Muuttaa ajattelun rakennetta, ei sisältöä
- Antaa uusia käytösmalleja
- Laajentaa arvomaailmaa



Poimintoja tutkimustuloksista 2017-2018

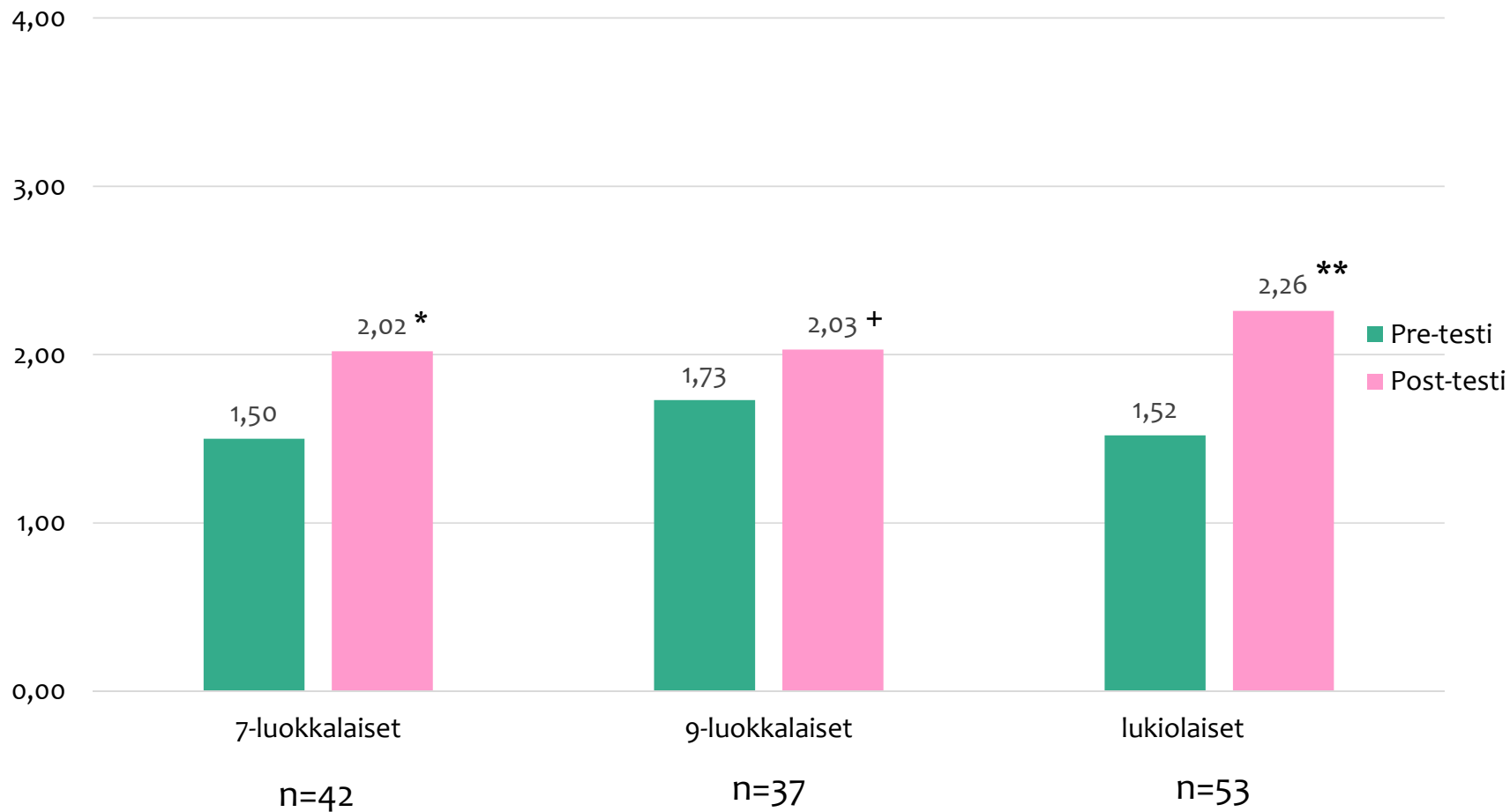


MiSi -kurssit



- 7 kurssia aikuisille ohjaajille (N= 121)
- 8 kurssia 13-18 –vuotiaille nuorille (N= 168)
- Alku- ja loppukartoitus
 - Tiedon keruussa ja säilyttämisessä noudatetaan Tutkimuseettisen neuvottelukunnan ohjeita
 - Nuorille: kaupungin tutkimuslupa ja vanhempien suostumus

”Kun joku hermostuttaa minua, yritän yleensä hetkeksi asettua hänen saappaisiinsa”

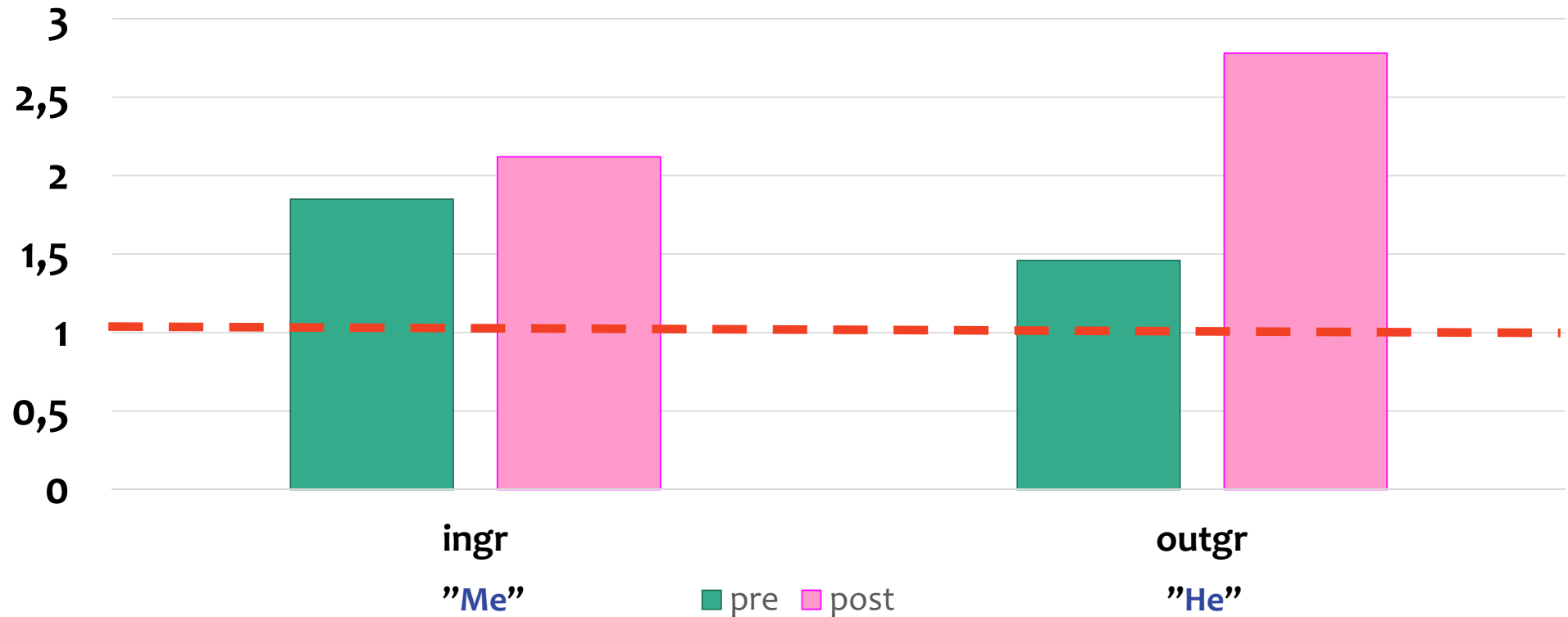



+ p<.10
*p<.05
** p<.01

MiSi –koulutuksen vaikutus ajattelun rakenteisiin

- Suedfeld & Tetlockin (1977) teoria ajattelun rakenteen monialaisuudesta (Integrative Complexity, eli **lyhennettynä IC**)
- **Kaksi toisiinsa kytköksissä olevaa komponenttia**
 - **Differentiaatio eli eriyttäminen:**
= kyky havaita monia tilanteeseen/asiaan liittyviä oikeutettuja näkökulmia, ulottuvuuksia ja tekijöitä
 - **Integraatio eli sisällyttäminen**
= edellä mainittujen punomien yhteen moniulotteiseksi, joustavaksi, kompleksiseksi kokonaisuudeksi
- Mitä **matalampi IC**,
sen todennäköisemmin konflikteista tulee **väkivaltaisia**
- Mitä **korkeampi IC**,
sitä enemmän nähdään erilaisia sävyjä ja otetaan toisten tunteet, näkökulmat ja arviot yms. huomioon, joka puolestaan **luo pohjaa yhteistyölle** ja eettiselle toiminnalle

Ajattelun rakenteen muutos, nuoret





Tule mukaan!

Seuraava ohjaajakurssi
marraskuussa 2018



MINUN SILMIN
SINUN SILMIN



Menossa mukana...

Helsinki

Kaupunginkanslia
Kasvatuksen ja koulutuksen toimiala (KASKO)
Kulttuurin ja vapaa-ajan toimiala (KUVA)
Nuorison palvelukokonaisuus (NUPA)
Sosiaali- ja terveystoimiala (SOTE)



UNIVERSITY OF
CAMBRIDGE



TURVAPAIKKA-,
MAAHANMUUTTO- JA
KOTOUTTAMISRAHASTO

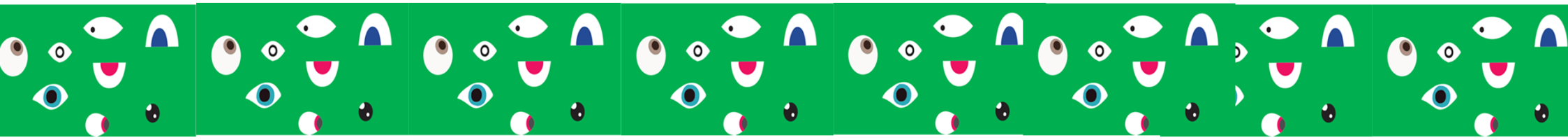
Euroopan unionin tuella

Opetus- ja
kulttuuri-
ministeriö



Undervisnings-
och kultur-
ministeriet





Kiitos!
anneli.portman@hel.fi

misi@hel.fi

www.misi.hel.fi

Helsinki



MINUN SILMIN
SINUN SILMIN

Lähteet I:

- **Liht, J., & Savage, S.** (2013). Preventing violent extremism through value complexity: Being Muslim Being British. *Journal of Strategic Security*, 6(4), 44.
- **Savage, S., Khan, A., & Liht, J.** (2014). Preventing Violent Extremism in Kenya through Value Complexity: Assessment of Being Kenyan Being Muslim. *Journal of Strategic Security*, 7(3), 1.
- **Liht, J., & Savage, S.** (2008). Identifying young Muslims susceptible to violent radicalisation: Psychological theory and recommendations. *Suicide bombers: The psychological, religious and other imperatives*, 5-25.
- **Liht, J., Suedfeld, P., & Krawczyk, A.** (2005). Integrative Complexity in Face-to-Face Negotiations Between the Chiapas Guerrillas and the Mexican Government. *Political Psychology*, 26(4), 543-552.
- **Smith, A. G., Suedfeld, P., Conway III, L. G., & Winter, D. G.** (2008). The language of violence: Distinguishing terrorist from nonterrorist groups by thematic content analysis. *Dynamics of Asymmetric Conflict*, 1(2), 142-163.
- **Suedfeld, P., & Brcic, J.** (2011). Scoring universal values in the study of terrorist groups and leaders. *Dynamics of Asymmetric Conflict*, 4(2), 166-174.
- **Boyd-MacMillan, E. M., Fearon, P. A., Ptolomey, A. M., & Mathieson, L. J.** (2016). I SEE! Scotland: Tackling Sectarianism and Promoting Community Psychosocial Health. *Journal of Strategic Security*, 9(4), 53.
- **Boyd-MacMillan, E. M., Campbell, C., & Furey, A.** (2016). An IC Intervention for Post-Conflict Northern Ireland Secondary Schools. *Journal of Strategic Security*, 9(4), 111.

Lähteet II:

- **Schwartz, S. H. (1992).** Universals in the content and structure of values: Theoretical advances and empirical tests in 20 countries. *Advances in experimental social psychology*, 25, 1-65.
- **Hogg, M. A. (2016).** Social identity theory. In *Understanding Peace and Conflict Through Social Identity Theory* (pp. 3-17). Springer International Publishing.
- **Tajfel, H., & Turner, J. C. (1979).** An integrative theory of intergroup conflict. *The social psychology of intergroup relations*, 33(47), 74.
- **Myyry, L., & Helkama, K. (2002).** The role of value priorities and professional ethics training in moral sensitivity. *Journal of moral education*, 31(1), 35-50.
- **Helkama, K. (2015).** *Suomalaisten arvot. Mikä meille on oikeasti tärkeää.* [Finnish values. What really matters to us?] Helsinki: SKS
- **Helkama, K. (2015).** Lawrence Kohlberg in Finnish Social Psychology and Moral Education. In *Kohlberg Revisited* (pp. 129-138). SensePublishers.

Lähteet III:

- **Suedfeld, P., & Tetlock, P.** (1977). Integrative complexity of communications in international crises. *Journal of conflict resolution*, 21(1), 169-184.
- **Tetlock, P. E.** (1986). A value pluralism model of ideological reasoning. *Journal of personality and social psychology*, 50(4), 819.
- **Tetlock, P. E., Peterson, R. S., & Lerner, J. S.** (1996). *Revising the value pluralism model: Incorporating social content and context postulates.*
- **Graham, J., & Haidt, J.** (2012). Sacred values and evil adversaries: A moral foundations approach. *The social psychology of morality: Exploring the causes of good and evil*, 11-31.
- **Berns, G. S., Bell, E., Capra, C. M., Prietula, M. J., Moore, S., Anderson, B., ... & Atran, S.** (2012). The price of your soul: neural evidence for the non-utilitarian representation of sacred values. *Phil. Trans. R. Soc. B*, 367(1589), 754-762.
- **Sheikh, H., Ginges, J., Coman, A., & Atran, S.** (2012). Religion, group threat and sacred values. *Judgment and Decision Making*, 7(2), 110.



eksote

Etelä-Karjalan sosiaali- ja terveystieteiden keskus



MAASEUTU 2020



Euroopan maaseudun
kehittämisen maatalousrahasto:
Eurooppa investoi maaseutualueisiin



Elinkeino-, liikenne- ja
ympäristökeskus

PSR
PALOSUOJELURAHASTO

KAT-kehittäminen

Kuntamarkkinat 2018, 13.9.2018 Kuntatalo, Helsinki

KAT3-projektipäällikkö, FT Heidi Huuskonen, Etelä-Karjalan pelastuslaitos

KAT KOTONA
ASUMISEN
TURVALLISUUS HANKE ▾





KAT-kehittämiskonsepti

- KAT on **kotona asumisen turvallisuutta luova kehittämiskonsepti**, joka perustuu **asumisen turvallisuutta tuottavien eri toimijoiden yhteiskehittämiseen**
 - Kehittämisellä **vastataan yhteiskunnalliseen muutokseen**, jossa ikääntyneiden ihmisten hoitaminen painottuu ja siirtyy laitosolosuhteista koteihin
 - Perinteisessä palvelutuotantomallissa yksi hoitolaitos on tarkoittanut yhtä asiakasta sen koosta riippumatta.
 - **Nykyisessä toimintamallissa asiakkaina on kotona asuvia, alueellisesti hajasijoittuneita asukkaita, jotka ovat suorassa asiakassuhteessa pelastusviranomaiseen.**
- ⇒ **Merkittävä muutos riskienhallinnassa** siirtymäksellillä järjestelmällisestä laitoshoidoympäristöstä heterogeenisiin ja hajasijoittuneisiin kotiolosuhteisiin => **asumisen turvallisuus on hallittava myös muuttuvassa tilanteessa**
- ⇒ Tavoitteena löytää **kotona asumisen turvallisuutta erityisryhmille** (ikäihmiset) **tuottavaa osaamista ja palvelutuotantoa**, ja **luoda verkostotoiminnalla siitä uudentyyppisiä**, muuttunutta yhteiskuntaa paremmin vastaavia **dynaamisia toimintamalleja**



KAT-toimintamallin viitekehys ja tavoitteet

KAT-kehittämisellä luodaan uusia onnettomuuksia ja tapaturmia ennalta estäviä työkaluja ja toimintamalleja, jotka mahdollistavat

- 1) eri toimijoiden tuottaman riskitiedon kokoamisen ja yhteensovittamisen,**
 - 2) riskitiedon perusteella muodostuvan **yhteisen tilannekuvan tuottamisen** sekä
 - 3) toimijoiden osaamisen yhdistämisen kautta **optimoitujen palveluiden tuottamisen asukkaalle.**
- Näiden toimenpiteiden kautta **haetaan parempaa kykyä tuottaa ennalta estävää vastetta toimintaympäristön muutokseen, jossa yksittäisen organisaation omat voimavarat eivät sellaisenaan ole riittäviä.**
 - **Toiminnan painopistettä tulee siirtää vahvasti ennalta estäviin ja monitoimijayhteistyöhön perustuviin toimintamalleihin,** jotta riskejä pystytään pienentämään ja onnettomuuksia ehkäisemään niiden muodostumiskaaren varhaisessa vaiheessa

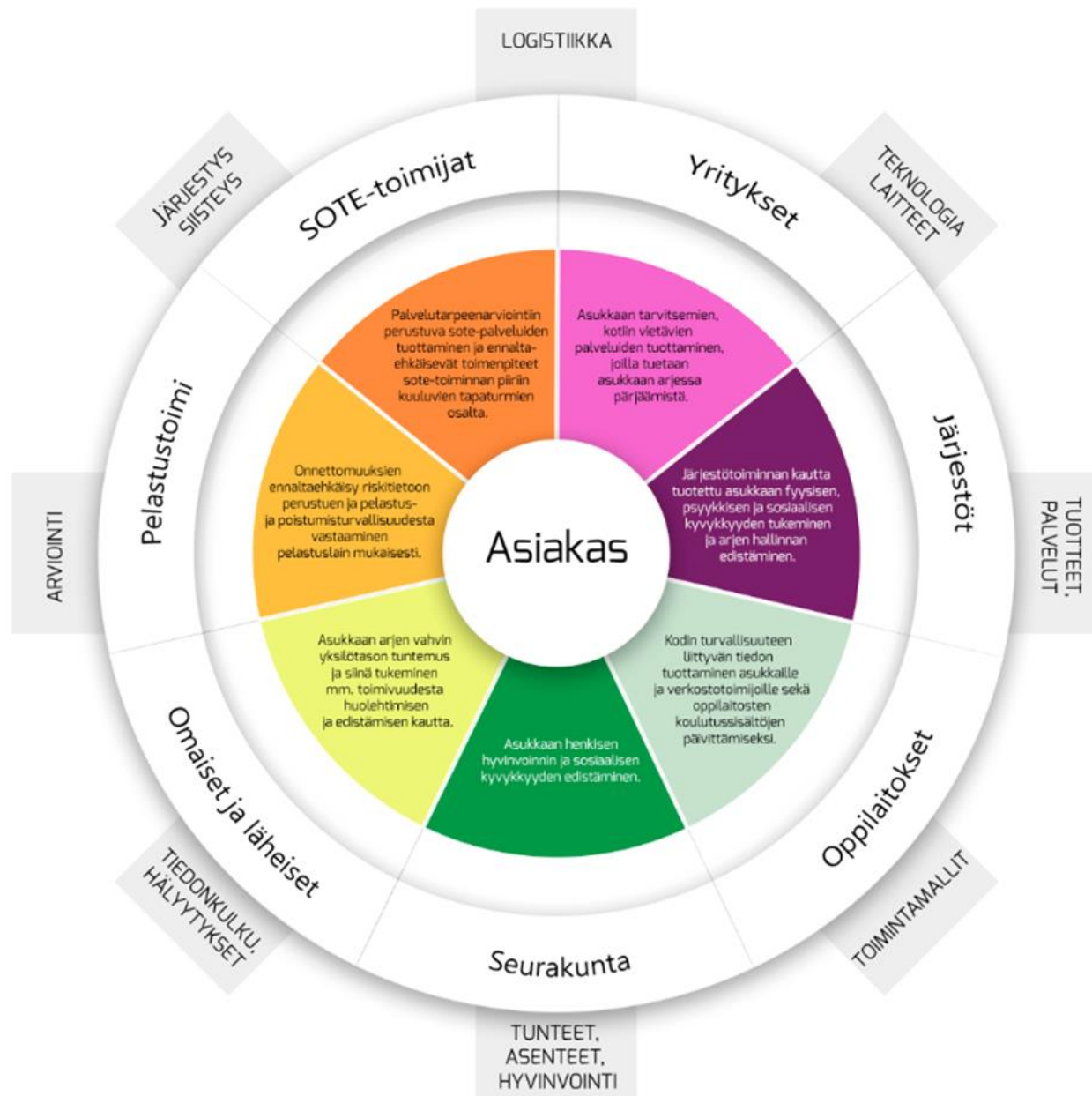


KAT-yhteistyöverkosto

Pelastuslaki 379/2011, 42§:

Pelastuslaitoksen tulee onnettomuuksien ehkäisemiseksi ja turvallisuuden ylläpitämiseksi toimia yhteistyössä muiden viranomaisten sekä alueella olevien yhteisöjen ja asukkaiden kanssa sekä osallistua paikalliseen ja alueelliseen turvallisuussuunnittelutyöhön.

Yhteistyön rakenteet ja toimintamallit on luotava tarkasteltavan asiakokonaisuuden luonnetta vastaavasti ja toimintaympäristön muutosta peilaten, jotta yhteistyöllä rakentuva vaste saadaan kohdennettua optimaalisesti.





KAT-kehittämisvaiheet

KAT-lähetekeskustelut ja esiselvitys v. 2014-2015

– KAT1-hanke (2016):

- KAT-toiminnan kehittäminen riskien havaitsemiseen ja tunnistamiseen varautumisen ja häiriötilannetoiminnan tueksi.
- Asumisturvallisuuskortin luominen ja testaus E-KP ja Eksote virkakäytössä KAT-riskien tunnistamisen työkaluksi
- **Opinnäytetyöt:** ”Asumisturvallisuuskortin käyttökokemus ja kehittämistarpeet sekä Järjestöjen hyödyntäminen KAT–kokonaisuudessa” sekä ”Projektityö verkoston osallistaminen palvelumuotoilun näkökulmasta”
- **Hankebudjetti 60 000 €**, josta Lappeenrannan kaupungin avustusta 20 000 €

– KAT2-hanke (2017-2018):

- **KAT-toimijaverkoston määrittely ja rakentaminen:** viranomaiset – järjestöt – yritykset – kansalaiset: KAT-palvelukuvaus ja –lupaus.
- **Riskitiedon käsittelymallin** luominen E-KP:n ja Eksoten **yhteiskäyntikokeilujen** perusteella
- **Asumisturvallisuuskortin sähköistäminen**
- **Rahoitus ELY-keskukselta, hankebudjetti 249 957 €** 14 %:n omarahoitusosuudella

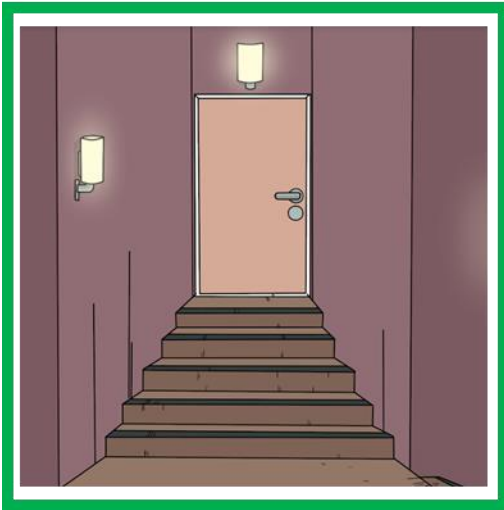
– KAT3-hanke (2017-2019):

- **Kotona asumisen turvallisuuden ennakointimallin kehittäminen**
- **Datalouhintaan perustuva asumisen riskipisteiden identifiointi ja riskien syy-seuraussuhteiden ilmentäminen**
- **Ennaltaehkäisevän KAT-toimintamallin luonti sisältäen verkostostrategian muodostamisen**
- **Rahoitus Palosuojelurahastolta, hankebudjetti 360 622 €** 50 %:n omarahoitusosuudella (YHT. 670 579 €)
- Käynnissä 5 opinnäytetyötä Pelastusopistolla ja Saimaan AMK:lla, 1 valmistunut Laurean AMK:sta



Toimijaverkostomalli selkeyttämään asumisturvallisuuden hallintaa (KAT 2)

- KAT2-hankkeessa on koottu kehittämisen perustana olevaa **toimijaverkosta** ja luotu verkostoon perustuvaa yhteiskehittämisen mallia.
- **Asumisen turvallisuuden riskipisteiden tunnistamiseen** on hankkeessa kehitetty **asumisturvallisuustesti** sekä kodin asumisen turvallisuutta koskevan **informaationsivusto** www.kotonaasumisenturvallisuus.fi. Molemmat työkalut on suunnattu sekä kansalais- että ammattilaisrajapinnoille.



Ei riskiä



Kohonnut riski



Ilmeinen riski

- Testissä arvioidaan yhteensä **27 asumisen mahdollista riskikohtaa** tasoilla *Ei riskiä (vihreä) - Kohonnut riski (Keltainen) ja Ilmeinen riski (punainen)*
- Testi sisältää ohjeistuksen mahdollisten riskikohteiden kuntoon laittamiseen
- Testi sähköisessä muodossa ladattavissa KAT-kotisivustolla www.kotonaasumisenturvallisuus.fi



Pelastusviranomaisen ja sote-toimijan yhteiskäynti asukkaan luona (KAT 2)

- ✓ KAT2-hankkeessa on kehitetty **yhteiskäyntikokeiluun perustuva toimintamalli**, jossa tavoitteena **kartoittaa soten, pelastusviranomaisen ja asukkaan välisenä yhteistyönä kotona asumisen turvallisuuden riskipisteitä** ja **kehittää toimintamalleja** niiden torjumiseen
- ✓ Yhteiskäynneillä **edistetään yhteistä tiedonvaihtoa ja tulkintaa kotona asumisen turvallisuuteen vaikuttavista tekijöistä** sekä **kehitetään mallia asumisturvallisuuden edistämiseksi tarvittavasta yhteistoiminnasta**
- ✓ **Eksoten kotihoito valitsee yhteiskäynnin kohteet, jossa ammattilaiset kartoittavat asumisturvallisuuden tilaa testin avulla yhdessä asukkaan kanssa**
- ✓ Kehittämisellä **selkiytetään yhteydenottojen mallia organisaatioiden välillä** ja luodaan edellytykset mm. Pelastuslain 42§-ilmoitusten systemaattiseen luontiin sote-toimijoiden osalta
- ✓ **Kehitetään yhdessä toimijoiden kykyä tunnistaa asukkaiden toimintakyvyn vaikutuksia asumisturvallisuuteen**



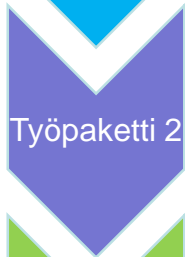
KAT3-hanke

- **KAT3 = Kotona asumisen turvallisuustason vaatimusmalli –hanke 10/2017 – 09/2019, rahoittajana Palosuojelurahasto**
- Hankkeen tavoitteena on tuottaa **jäsentynyttä tietoa kotona asumisen riskeistä ja niiden muodostumismekanismeista ja kehittää tiedon perusteella riskejä ennalta ehkäisevä yhteistoimintamalli**
- Turvallisuuden tarkastelu kolmen skenaarion riskien eli **tulipalojen, tapaturmien ja sähkön käyttö- ja jakeluhäiriöiden** suhteen
- Hanketoteutus perustuu kolmeen työpakettiin, jotka tuottavat uutta tietoa ja toimintamalleja asumisen turvallisuuden kehittämiseksi



Työpaketti 1

- Aineistolähtöinen ennakoivan toiminnan yhteistyömalli riskien hallintaan



Työpaketti 2

- Toimijoiden ennakointikyvyn nykytilan kartoitus ja kehittämistarpeiden ilmentäminen



Työpaketti 3

- Parannetut yhteistyöpohjaiset toimintamallit ennakoinnissa ja varautumisessa



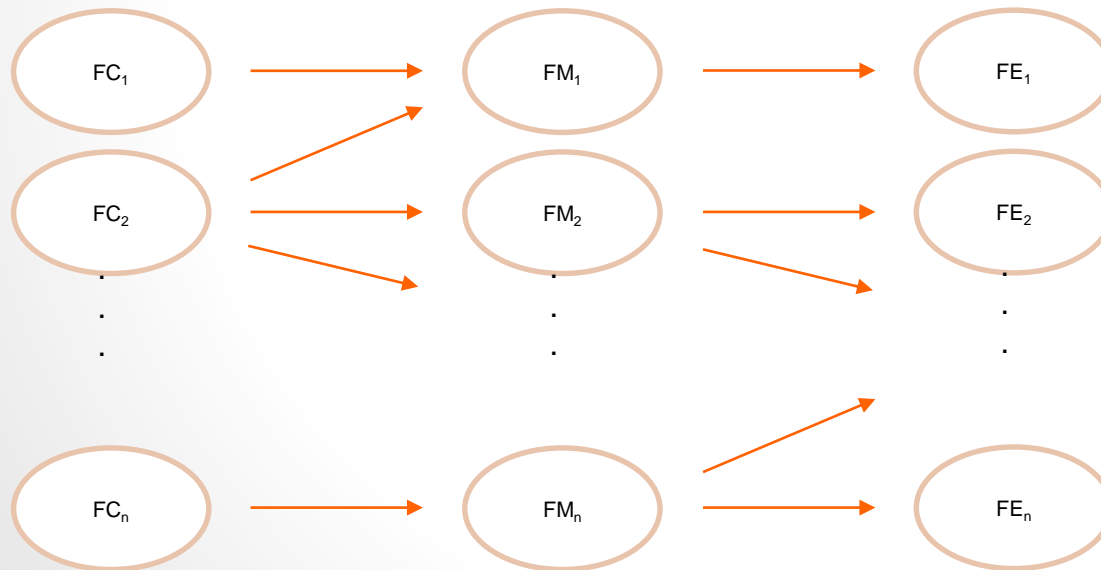
Työpaketti 1: Aineistolähtöinen ennakoivan toiminnan yhteistyömalli riskien hallintaan

- **TP1.1 Aineiston keruu ja muokkaus:** Tietoaineistoanalyysit Eksoten, pelastustoimen ja sähköyhtiöiden pseudonymisoiduista tietoaineistoista sekä kyselytutkimuksesta kansalaisille:
- **1. Pronto** = Pelastustoimen hälytystehtävärekisteri
- **2. Eksoten aineistot:**
 - EKSOTE-Ensihoito
 - HAIPRO (Vaaratilanneilmoitukset)
 - RAI-HC (toimintakyky)
 - Kotihoidon kontaktidata
 - EKSOTE-apuvälineet
- **3. Sähköyhtiöiltä kerättävät sähkönkäyttötiedot** asukkaista
- **4. Asukkaan turvallisuuskokemuksen kartoitus (LUT):** toteutunut kyselytutkimus 704:lle kansalaiselle, vastaajista
 - 45 % on kerrostalossa asuvia,
 - 17 % rivitaloissa asuvia ja
 - 37 % omakotialoissa asuvia
- Omistusasunnoissa asuvien osuus on 57 %

FMEA-FMECA-analyysiperusta



- **Vika- ja vaikutusanalyysi** (Failure Mode and Effects Analysis, FMEA) ja **vika-, vaikutus- ja kriittisyysanalyysi** (Failure mode, effects, and criticality analysis, FMECA) muodostavat perustan kotiympäristön **riskien (analyysissä vikamuotojen) analysoinnissa**
- Menetelmät soveltuvat systemaattiseen **toimintavarmuuden analysointiin**
- **Vikamuodolla** (FM, Failure mode) ymmärretään vian **ilmenemismuotoa tai vikaantumistapaa**, eli sitä **kuinka vika on havaittavissa**. Vikamuoto kuvaa hierarkiassa ylemmällä tasolla olevan vian aiheuttajaa, eli syytä vikaantumiselle.
- **Vian syyllä** (FC, Failure cause) **tarkoitetaan vian alkuperäistä syytä, eli vikaantumiseen johtaneen prosessin tai tapahtumaketjun aiheuttajaa**. Vian syynä voi myös olla itse vikamuoto riippuen analyysin tarkastelutasosta. Tarkemmin vian syy = vikamuoto = vikaantumistapa/-mekanismi = vikaantumisen juurisyy.
- **Vian vaikutus** (FE, Failure effect) **tarkoittaa sitä välitöntä vaikutusta, jonka vikamuoto saa aikaan**. Vian vaikutusten tarkastelu yltää paikallisten vaikutusten tarkastelusta aina järjestelmätason vaikutusten tarkasteluun.



**Asumisympäristön vika-
muotojen eli
riskien
tunnistus
mallin avulla**



Data-analyysien alustavia tuloksia

- **Hälystehtävien osalta on havaittu spatio-temporaalista vaihtelua, ihmisen oma toiminta on merkittävä selittävä tekijä vaihtelulle**
- **Vaaratilanteiden ja hälytystapahtumien välillä on havaittu keskinäisriippuvuutta:**
 - Hälytykset ilman rinnalla olevia vaaratilanteita, ovat harvinaisia.
 - Riskit näyttävät keskittyvän samoille henkilöille tai kotitalouksiin.
 - Kyvykkyyttä tunnistaa eri riskiprofiilin omaavia väestöryhmiä tulee kehittää, jotta toimenpiteet osataan kohdentaa osuvasti
 - *Toimenpiteiden kehittäminen edellyttää tiedonvaihtoa sekä ennakoivia /korjaavia interventioita yli sektorirajojen uusien vahinkojen estämiseksi*



Työpaketti 2: Haastattelut toimijoiden ennakointikyvyn nykytilasta EKPIIa ja Eksotella

Haastattelututkimuksen tavoitteet:

- ✓ **Kerätään näkemyksiä ja kokemusperäistä tietoa** siitä, **kuinka ennakoinnin nykymenettelyillä voidaan vaikuttaa kotona asumisen turvallisuuteen**
- ✓ **Kartoitetaan ennakointimenettelyiden keskeisiä kehittämistarpeita kohdeorganisaatiossa ja sen yhteistyöverkostossa, jotta vastaavuus** ikääntyneiden kotona asumisen turvallisuuteen **olisi tulevaisuudessa entistä parempi** ja kotona asumisen **riskejä kyettäisiin ehkäisemään tehokkaasti ennalta**
- ✓ **Ikääntyneiden asumisen turvallisuuden takaamiseksi tarvitaan vahvaa moniammatillista osaamista ja yhteistyötä.** Haastattelujen kautta **tuotetaan sisältöä kodin asumisriskien ennaltaehkäisevän, verkostomaisen yhteistoimintamallin kehittämiseksi.**

Erilaiset asiakasprofiilit palveluvasteiden kehittämisen tueksi:

Parannetaan kyvykkyyttä tunnistaa profiililtaan erilaisia asukkaita

Kehitetään optimoituja palvelutuotantomalleja asiakasprofiileja vastaavasti

niin, että ratkaisumallit tuovat asukkaalle maksimaalisen hyödyn ja avun

01

ASUKKAALLA ON AISTINVARAISIA ONGELMIA.
Asukkaan kuulo, näköaisti tai tasapaino voi olla heikentynyt tai hänellä voi olla kipuaistimus.

02

ASUKAS EI YMMÄRRÄ OLEVANSA VAARASSA.
Asukkaalla on vaikeuksia ymmärtää olevansa vaarassa esim. palovaroittimen soidessa, kaatuessaan tai loukatessaan itsensä.

03

ASUKAS EI YMMÄRRÄ KUINKA AUTTAA ITSEÄNÄN VAARATILANTEESSA.
Asukas ei tiedä kuinka toimia vaaratilanteessa esim. edenneen muistisairauden vuoksi.

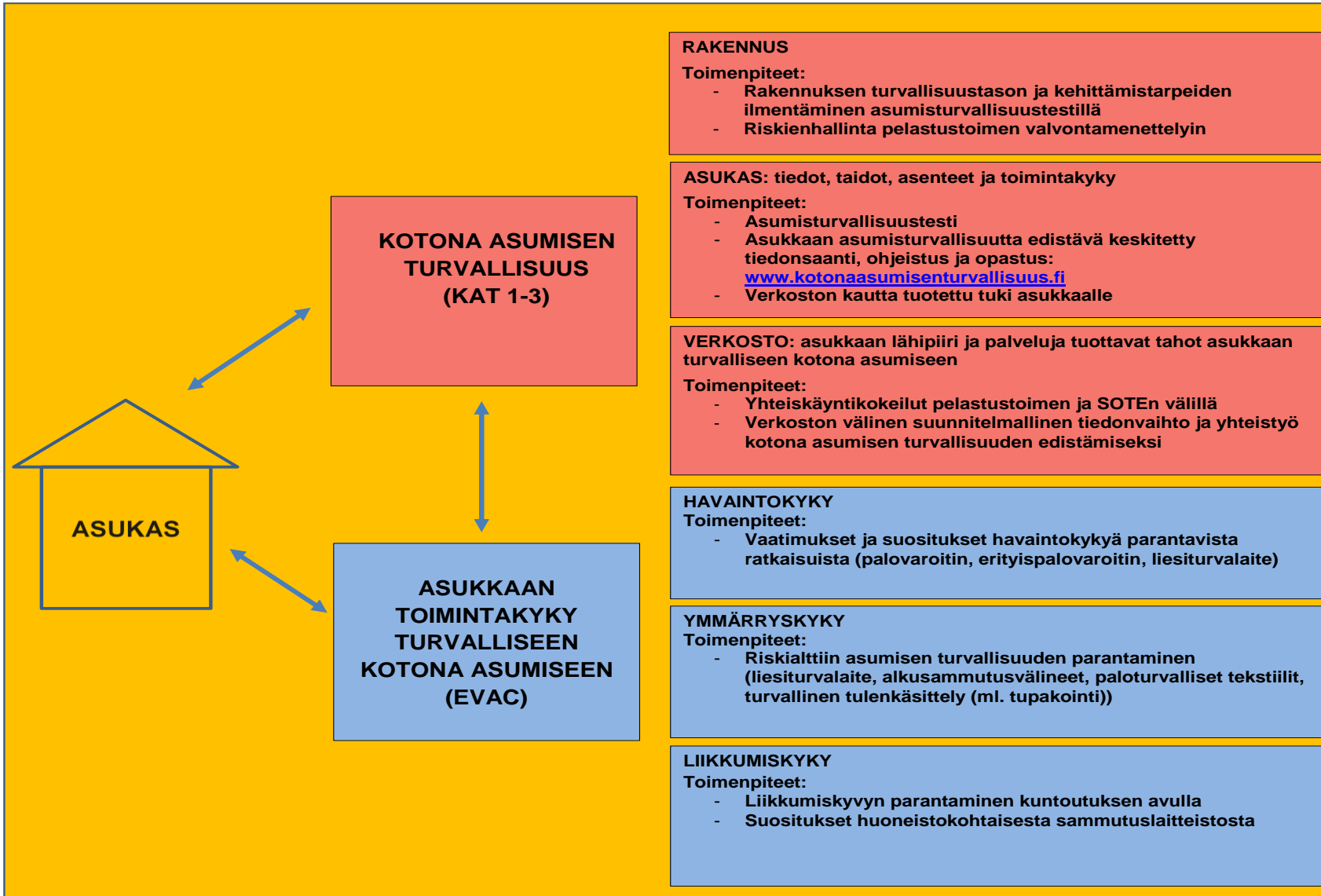
04

ASUKAS EI KYKENE TOIMIMAAN VAARATILANTEESSA.
Asukas ei kykee toimimaan itsenäisesti vaaratilanteessa esimerkiksi alentuneesta liikuntakyvystä johtuen.





Asumisen turvallisuuden edistäminen KAT-EVAC-yhteistyössä





KAT-kehittämiskonseptiin suunnitellut askelmat

KAT4: KAT- viestintä:

Riskejä ennalta-
ehkäisevän
viestinnän
mallintaminen
KAT-viitekehyyk-
seen

KAT5: Rakennetun ympäristön ja rakennusten turvallisuus

KAT-
viitekehyyksessä:
**kaavoitus ja
suunnittelu,**
asumisen
turvalliset
energiaratkaisut
ym.

KAT6: Teknologia- avusteinen KAT:

Kokonaiskuva
teknologian
tuottamista
**hyödyistä ja
haavoittuvuutta**
lisäävistä
riippuvuuksista
KAT-viitekehyyk-
sessä

KAT7: KAT- turvallisuud en hinta:

KAT-
elinkaaren
aikana
muodostuva
**kustannus-
rakenne** ja
siinä eri
toimijoiden
kontributio;
ennaltaehkäis-
evien toimen-
piteiden
kustannus-
vaikuttavuus
suhteessa
tapaturmien ja
onnettomuuk-
sien hoidon
kustannuksiin

KAT8:

KAT-konsepti ikäntynei- den syrjäyty- misen ehkäisyssä:

Kotona asuvien
ikäntyneiden
**syrjäytymisen
ennaltaehkäise-
minen** KAT-
konseptin
tuottamalla
tiedolla ja
verkosto-
toiminnalla

KAT9...



KAT-yhteystiedot:

Etelä-Karjalan pelastuslaitos

Projektipäällikkö, FT Heidi Huuskonen

heidi.huuskonen@ekpelastuslaitos.fi

Tel + 358 40 358 0168



Pelastuslaitosten
kumppanuusverkosto

EVAC-mittari – RAI-arviointimenetelmän työkalu asiakkaiden poistumisturvallisuuden arviointiin

Tytti Oksanen
Palotarkastusinsinööri
Pirkanmaan pelastuslaitos



Poistuminen tulipalotilanteessa ja siihen liittyvät ongelmat

- Asunnosta poistumiseen käytettävissä 2-3 minuuttia tulipalon syttymisestä
- Kotona pyritään hoitamaan entistä iäkkäämpiä ihmisiä ja huonokuntoisempia ihmisiä mahdollisimman pitkään
 - Toimintakyvyn aleneminen
 - Asunnot suunniteltu normaalisti toimiville ihmisille, jotka pystyvät omatoimisesti toimimaan onnettomuustilanteessa.
- Miksi tulipaloissa kuollaan?



EVAC-hanke

- Jatkohanke Pirkanmaan pelastuslaitoksella aikaisemmin tehtyyn PaloRAI-hankkeeseen (2015-2016)
- PaloRAI-hankkeen lähtökohtana ja tavoitteena kotihoidon asiakkaan poistumismahdollisuuden arviointi käyttäen jo olemassa olevaa arviointijärjestelmää
 - Tärkein huomio asiakkaan toimintakyvyssä (havaintokyky, ymmärryskyky, liikkumiskyky)



CPS-MITTARI

EVAC luokituksen pääryhmät
pohjautuvat CPS-mittariin:

1 = CPS (0,1)

2 = CPS (2)

3 = CPS (3,4,5,6)

CPS – asteikko

(Cognitive Performance Scale)

0 = Ei kognitiivista häiriötä

1 = Rajatilainen kognitiivinen häiriö

2 = Kognition lievä heikkeneminen

3 = Kognition keskivaikea heikkeneminen

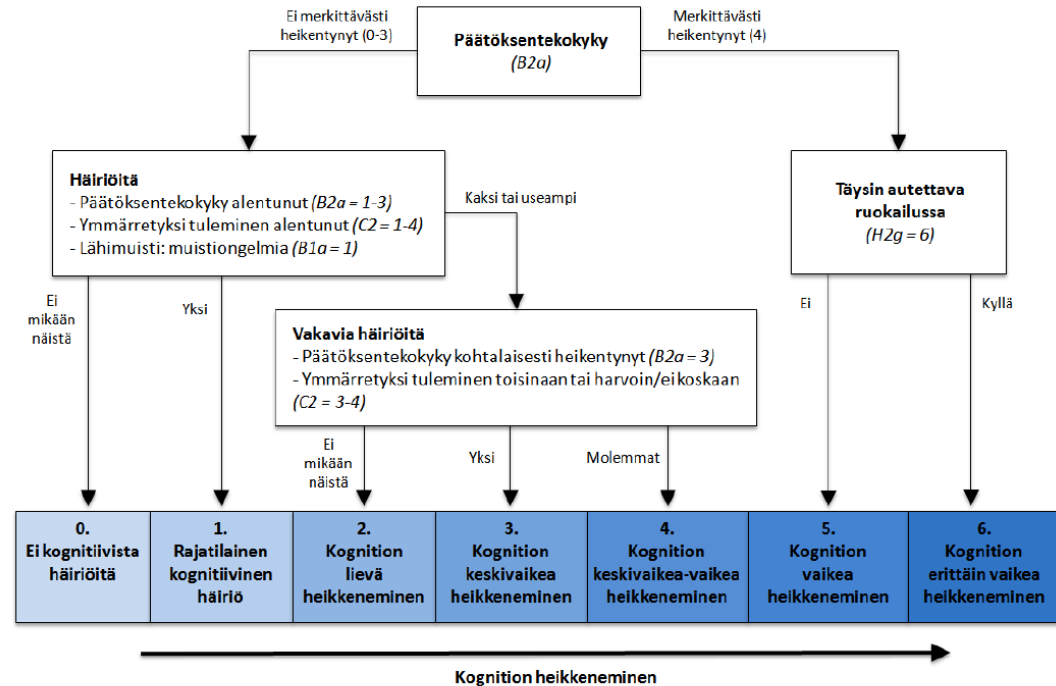
4 = Kognition keskivaikea – vaikea heikkeneminen

5 = Kognition vaikea heikkeneminen

6 = Kognition erittäin vaikea heikkeneminen

CPS (Cognitive Performance Scale) -mittarissa arvioidaan asiakkaan kognitiivista kykyä neljän muuttujan suhteen:

- lähimuisti (B1a)
- ymmärretyksi tuleminen (C2)
- päätöksentekokyky (B2a)
- kyky syödä itse (H2g)



Lähde: Morris JN, Fries BE, Mehr DR et al. MDS Cognitive Performance Scale. Journal of Gerontology 1994; 49(3): M174-182.



Muita RAI-HC muuttujia

Liikkuminen kodin ulkopuolella (H2d)

0. Itsenäinen
1. Tarvitsee vain valmisteluapua
2. Ohjauksen tarvetta
3. Tarvitsee rajoitetusti apua
4. Tarvitsee runsaasti apua
5. Tarvitsee suurimman mahdollisen avun
6. Täysin autettava

Portaissa kulkeminen (H5)

0. Ylös ja alas portaita ilman apua
1. Ylös ja alas portaita avustettuna
2. Ei itse kulkenut portaita ylös ja alas

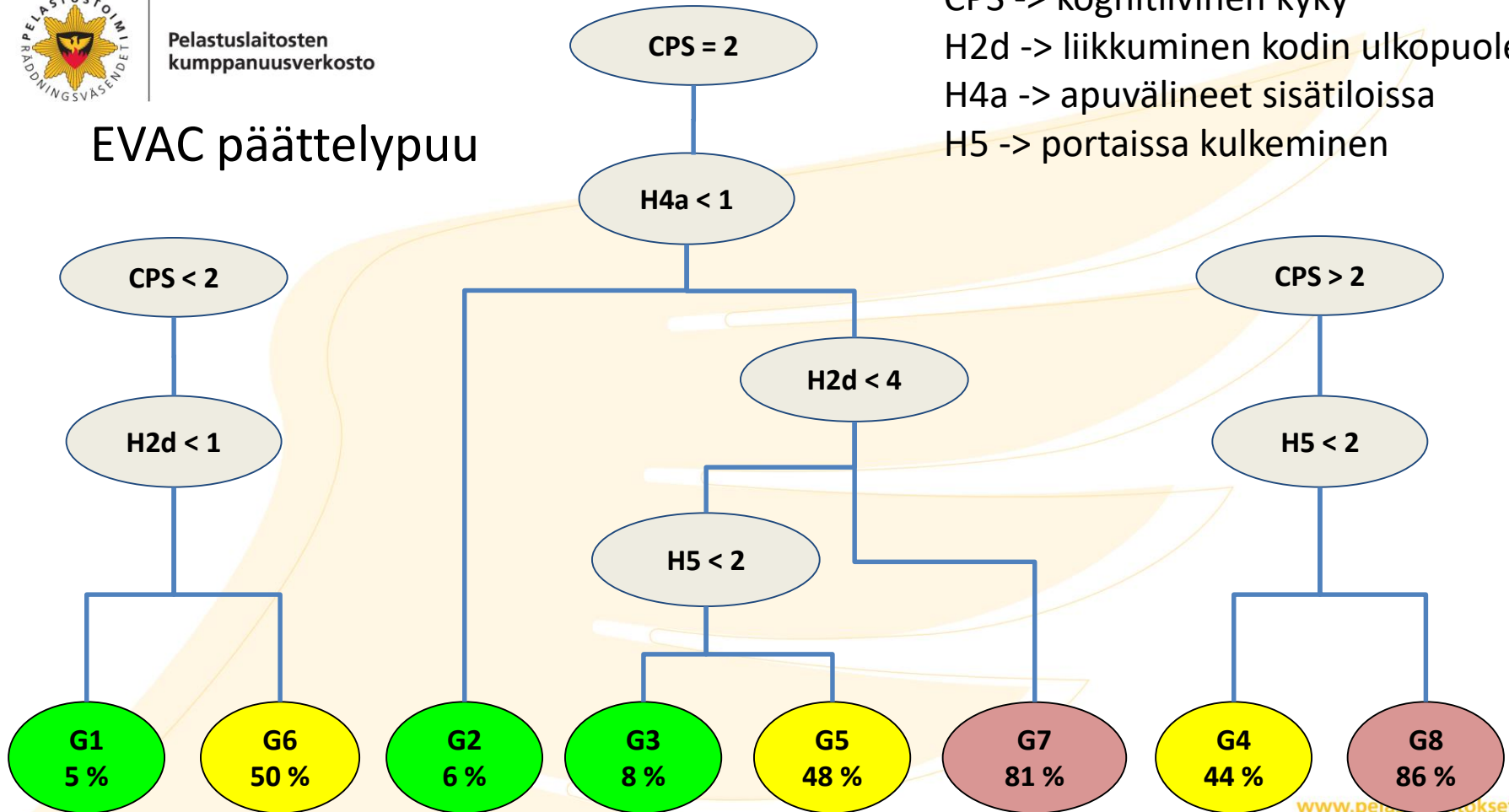
Apuvälineet sisätiloissa (H4a)

- | | |
|------------------------------|----------------------------|
| 0. Ei apuvälineitä | 3. Skootteri |
| 1. Keppi | 4. Pyörätuoli |
| 2. Sauvat/kelkka/rollaattori | 8. Toimintoa ei tapahtunut |



EVAC päättelypuu

CPS -> kognitiivinen kyky
H2d -> liikkuminen kodin ulkopuolella
H4a -> apuvälineet sisätiloissa
H5 -> portaissa kulkeminen





EVAC-mittarin tulevaisuus

- Tavoitteena saada valtakunnallisesti yhtenäinen arviointityökalu asukkaan poistumisturvallisuuden arviointiin
- Selvittää mahdollisuuksia EVAC-mittarin käyttämiseen myös muille kuin kotihoidon asiakkaille
- Herättää keskustelua kotona asuvien ikäihmisten turvallisuuden parantamisesta

11.9.2018 Tampere



Tytti Oksanen

Palotarkastusinsinööri, EVAC-hankkeen hankepääällikkö

Pirkanmaan pelastuslaitos

www.pelastuslaitokset.fi



ASUMISEN PALORISKIKOhteet

- Paloriski-ilmoitukset ja viranomaisyhteistyön kehittäminen



Palokuolemat Suomessa

- yli 90 % tapahtuu asuinympäristöissä
- yli puolella alentunut toimintakyky
- Useimmiten palokuolema tapahtuu, koska henkilö ei ole ymmärtänyt, pystynyt tai halunnut poistua asunnosta palon syttyttyä tai hän ei ole havainnut paloa riittävän ajoissa.
- Suurin riski joutua tulipaloon on niillä henkilöillä, joiden toimintakyky on heikentynyt esimerkiksi iän, päihteiden, vahvan lääkityksen, psyykkisten tai fyysisten sairauksien takia.
- Paloriskit kasautuvat tiettyihin yksilöihin.



Asumisen paloriskit

- Paloturvallisuusriskit eivät ensisijaisesti liity itse rakennukseen, vaan rakennuksessa tapahtuvaan toimintaan ja ihmisen käyttäytymiseen
- Yhteiskunta ohjaa erityisryhmiä asumaan omissa kodeissaan mahdollisimman pitkään → Toimintakyky alenee, mutta kompensoidaanko sitä mitenkään asunnon turvallisuudessa?



Pelastuslaitosten
kumppanuusverkosto

Kuva: Länsi-Uudenmaan pelastuslaitos



Tutkintaselostus

B1/2008Y

Tulipalo tukiasumiseen käytetyssä pientalossa Espoossa
27.3.2008



Espoossa olevassa tukiasumiseen käytetyssä rintamamiestalossa syttyi torstaina aamuyöllä 27.3.2008 tulipalo, jossa kuoli viisi ihmistä. Lisäksi yksi henkilö loukkaantui vakavasti ja neljä lievästi.



Pelastuslaki (379/2011) 42 §

*Jos viranomaiset virkatoimiensa yhteydessä havaitsevat tai muutoin saavat tietää rakennuksessa, asunnossa tai muussa kohteessa **ilmeisen palonvaaran tai muun onnettomuusriskin**, heidän tulee mahdollisten **salassapitosäännösten estämättä** ilmoittaa asiasta alueen pelastusviranomaiselle. Ilmoitusvelvollisuus koskee myös kuntaa, muuta julkisyhteisöä ja näiden palveluksessa olevaa henkilöstöä sekä 18 §:n 2 momentissa tarkoitettua hoitolaitoksen ylläpidosta ja palvelu- ja tukiasumisen järjestämisestä huolehtivaa toiminnanharjoittajaa ja tämän palveluksessa olevaa henkilöstöä.*



Mitä tarvitsee kehittää?

- Pelastusviranomaisen tarvitsee muiden toimijoiden tunnistusapua voidakseen kohdistaa ennaltaehkäisevää työtä riskikohteisiin
- Tietoisuus ilmoitusvelvollisuudesta
- Ilmoituskanavat
- Paikallinen viranomaisyhteistyö



Haasteet

- Eri hankkeiden irrallisuus
- Yhteistyöviranomaisten toiminnan tunteminen, erilaiset organisaatiot
- Halu yhteistyöhön
- Ratkaisumallien luominen: Tunnistetaan tarve, mutta kuka tuottaa palvelun?



Vaikuttavuustavoite

Tavoitteena on kehittää yhteistoimintaa ja luoda vakiintuneita yhteistyömuotoja eri toimijoiden kesken.

Kukaan viranomainen ei yksin pysty poistamaan riskiasumiseen liittyviä turvallisuusongelmia. Vain yhteistyössä voimme luoda kaikille turvallisen asuinympäristön.

Pitkän aikavälin tavoitteena on, että pelastus- ja yhteistyöviranomaisten toiminnassa paloriskiasumiseen puuttuminen on luonteva osa toimintaa ja paloriskiasuminen ilmiönä vähenee.

Paloriski-ilmoitukset ja viranomaisyhteistyön kehittäminen -hanke



Nina Söderholm

Projektipäällikkö

Pelastuslaitosten kumppanuusverkosto

www.pelastuslaitokset.fi