



Työllisyystiistai 26.3.2019

@Työllisyystiistai

Työttömyyden taloudelliset vaikutukset

- klo 10:00 Työttömyyden laajat kustannukset yhteiskunnalle –selvitys
Tutkimusjohtaja **Olli-Pekka Ruuskanen**, PTT Kansantalousryhmä
- klo 10:25 Kuntien työllisyydenhoidon kustannukset –selvitys
Tilastotutkija **Matti Sahlberg**, Kuntaliitto ja Apulaisjohtaja **Reijo Vuorento**, Kuntaliitto
- klo 10:45 Kohti laajaa työelämä- ja ihmislähtöistä työvoimapalvelujen ekosysteemiä
- Pirkanmaan seudun työvoima- ja yrityspalvelujen alueellisen kokeilun tutkimus
Tutkija **Robert Arnkil**, Arnkil Dialogues

Seuraavan hallituksen työllisyyslinjaukset?

- klo 11:10 Työn murros, kohtaanto-ongelma, työperäinen maahanmuutto, osatyökykyisyys...
Millaista työllisyyspolitiikkaa Suomi tarvitsee? Studiossa keskustelemassa
kaupunginjohtaja **Heidi Rämö** Lempäälästä, johtaja **Maire Mäki** Pohjois-Pohjanmaan
TE-toimistosta, apulaiskaupunginjohtaja **Jaakko Niinistö** Vantaalta, teollisuusneuvos
Jarkko Tonttila työ- ja elinkeinoministeriöstä sekä kehittämispäällikkö **Erja Lindberg**
Kuntaliitosta. Keskustelun juontaa Kuntaliiton apulaisjohtaja **Reijo Vuorento**
- klo 12:00 Lähetys päättyy



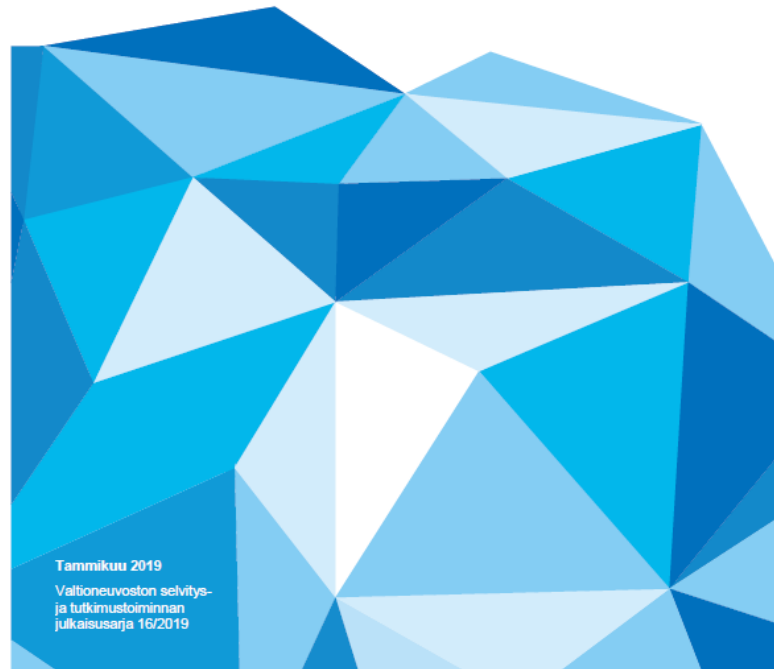
Työttömyyden laajat kustannukset

Alasalmi Juho, Ansala Laura, Alimov Naufal, Busk Henna, Huhtala Ville-Valtteri, Kekäläinen Antti, Keskinen Peetu, Ruuskanen Olli-Pekka ja Vuori Lauri

Työllisyystiistai 26.3.2019

Juho Alasalmi, Naufal Alimov, Laura Ansala, Henna Busk, Ville-Valtteri Huhtala, Antti Kekäläinen, Peetu Keskinen, Olli-Pekka Ruuskanen, Lauri Vuori

Työttömyyden laajat kustannukset yhteiskunnalle



Tammikuu 2019
Valtioneuvoston selvitys-
ja tutkimustoiminnan
julkaisusarja 16/2019





Hankkeen osat

- Työttömyyden kustannusten arviointi makrotasolla
- Työttömyyden kustannusten arviointi mikroaineistoilla
- Aktiivisen työmarkkinatoimenpiteiden arviointi yksilöaineistoilla



Työttömyyden yhteiskunnallisten kustannusten jaottelu

Suorat kustannukset	Aktiivimenot Työvoimapalvelut Työllistämistoimenpiteet
	Passiivimenot Työttömyysturva Asumistuki ja toimeentulotuki Vuorottelukorvaukset Kuntouttava työtoiminta Omaehtoinen opiskelu Muut jaksottaiset etuudet/korvaukset
Epäsuorat kustannukset	Julkinen talous Verotulojen menetys Sosiaali- ja terveyspalvelumenot
	Yritykset ja kotitaloudet Potentiaalisen kulutuksen menetys Potentiaalisen tuotannon ja työpanoksen menetys Työttömän tulonmenetys Irtisanomiskustannukset

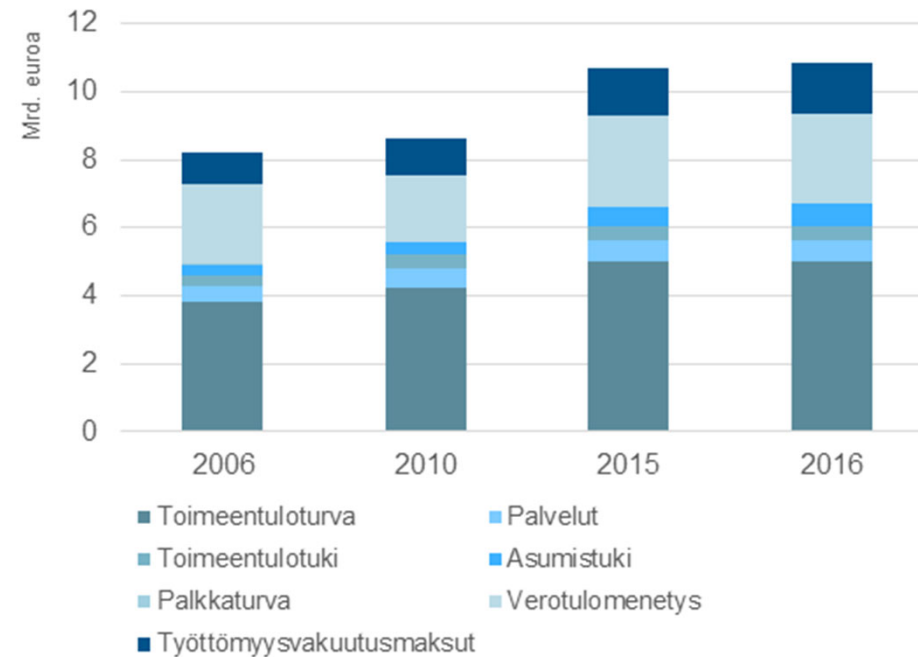


Arvio makrotalouden tasolta

	2006	2010	2015	2016
Laaja työttömyysturva	4 932 760 644	5 593 492 227	6 632 227 485	6 719 281 669
Toimeentuloturva	3 834 291 613	4 223 779 304	5 026 835 651	5 011 704 289
Palvelut	469 103 320	585 463 539	595 134 640	617 165 820
Asumistuki työttömien ruokakunnille	344 642 123	374 352 297	568 954 532	639 824 230
Toimeentulotuki työttömien kotitalouksille	268 591 200	379 051 881	420 805 287	426 917 363
Palkkaturva	16 132 388	30 845 206	20 497 376	23 669 967
Veroluonteisten tulojen menetys	3 266 356 309	3 009 150 261	4 076 757 249	4 130 502 664
Verotulomenetys	2 351 405 750	1 929 139 843	2 676 990 366	2 645 863 762
Työttömyysvakuutusmaksut	914 950 559	1 080 010 418	1 399 766 883	1 484 638 902
Työttömyyden kustannukset yhteensä	8 199 116 953	8 602 642 489	10 708 984 735	10 849 784 333
Työttömät vuoden aikana	628 576	674 737	713 395	701 172
Työttömyyden kustannukset työtöntä kohden	13 044	12 750	15 011	15 474



Työttömyyden kustannukset 2006, 2010, 2015, 2016



Työttömyyden kustannusten arviointi yksilötasolla SISU-mikrosimulointimallia

- Simuloinneilla arvioidaan työttömien saamat tulonsiirrot ja heidän maksamansa verot tilanteessa, jossa he olisivat työllisiä, ja verrataan näitä heille simuloituihin tulonsiirtoihin ja veroihin työttöminä.
- Käytetty Sisu-mikrosimulointimallia
- Poikkileikkausaineisto
- Rekisteriaineisto 2016; Lainsäädäntö 2018
- Työllistymispalkka arvioitu ekonometrisesti
- Ei huomioitu dynaamisia vaikutuksia
- Ei huomioi työnhaun kustannuksia

Vaihtoehtoiset tarkastelut

- Kaikki työllistyvät kokoaikaisesti
- Kaikki työllistyvät osa-aikaisesti (50%)
- Nuoret (17-24 vuotiaat) työllistyvät
- Ikääntyneet (55-64 vuotiaat) työllistyvät
- Maahanmuuttajat (= ulkomailla syntyneet) työllistyvät
- Perusasteen suorittaneet Suomessa syntyneet työllistyvät
- Pitkäaikaistyöttömät työllistyvät
- 10.000 helpoimmin ja vaikeimmin työllistyvää työllistyy



Kaikki työllistyvät

	Keskiarvo		Henkilöä		Summa, milj. euroa		
	Työttömänä	Työllisenä	Työttömänä	Työllisenä	Työttömänä	Työllisenä	Muutos
Työllistymispalkka, e/kk		2692					
Työllistymiskaukaudet		7.1					
Työttömyysetuudet	6834		660806		4516		-4516
Työmarkkinatuki	5486		328141		1800		-1800
Peruspäiväraha	3954		80741		319		-319
Ansiopäiväraha	7572		316379		2396		-2396
Sairausvakuutuslain mukaiset päivärahat	4004	4004	67273	67273	269	269	0
Lasten kotihoidon tuki	2481	2481	18892	18892	47	47	0
Opintoraha	1119	1119	39677	39677	44	44	0
Yleinen asumistuki	3130	2962	224463	82613	703	233	-470
Toimeentulotuki	2566	2981	128815	19672	331	68	-263
Lapsilisät, äitiysavustus ja elatustuki	2545	2545	207989	207989	529	529	0
Palkkatulot	16181	29083	410388	661080	6641	19226	12585
Käyt. olevat rahatulot	17089	24317	661086	661086	11297	16076	4778
Kaikki verot ja maksut	3929	7787	642707	661086	2525	5148	2623
Maksuunpannut verot	3126	5591	629079	624041	1966	3489	1523
Valtion tuloverot	1483	1750	75430	165480	112	290	178
Kunnallisverot	2433	4243	620909	614372	1511	2607	1096
Työntekijän eläke- ja työttömyysvakuutusmaksut	1387	2509	402891	661080	559	1659	1100
Veronalaiset tulonsiirrot	7431	3086	660873	122697	4911	379	-4533
Verottomat tulonsiirrot	4167	3230	381033	138484	1588	845	-743
Nettoverot	-6011	6537			-3974	3924	7898

Keskimääräinen säästö

- Työllistytään kokoaikaisesti: 12 500 euroa
- Työllistytään osa-aikaisesti: 7 500 euroa
- 17-24 vuotias työllistyy: 6 400 euroa
- 55-64 vuotias työllistyy: 15 000 euroa
- Maahanmuuttaja työllistyy: 13 000 euroa
- Perusasteen suorittanut työllistyy: 12 500 euroa
- Pitkäaikaistyötön: 19 200 euroa
- Yksi 10.000 helpoimmin työllistyvästä työllistyy: 11 600 euroa
- Yksi 10.000 vaikeimmin työllistyvästä työllistyy: 14 600 euroa

Huomioita mikrosimuloinnin tuloksista

- Herkkiä oletuksille
- Yhden vuoden tarkastelu: ei pitkän aikavälin vaikutuksia
- Isoja eroja ryhmien sisällä
- Todennäköisyyden problematisointi
- Työttömyyden keston vaikutus
- Mistä säästöt ja kustannukset eri ryhmissä syntyvät



Työvoimapoliittisten toimenpiteiden kustannusvaikuttavuus

- Kysymys
 - Arvioinnin kohteena palkkatuet yksityisellä ja julkisella sektorilla, työharjoittelu ja työelämävalmennus, starttiraha työttömille, työttömille tarkoitettu oppisopimuskoulutus yksityisellä ja julkisella sektorilla, valmentava koulutus ja ammatillinen koulutus.
 - Vaikuttavuusarvioinnissa vastemuuttujina työllisyys (ATV ja TVM), työssäolopäivät ja työ- ja yrittäjätulojen summa
 - Kokonaisaineiston lisäksi vaikuttavuusarviointi erikseen miehille ja naisille, eri ikäryhmille ja eri koulutustaustoille.
- Aineisto
 - TK:n yhdistetty työntekijä-työnantaja-aineisto 2005-2014
 - Euroopan komission työllisyys-, sosiaaliasiat ja osallisuus –pääosaston keräämä aineisto.
- Menetelmä
 - Vaikuttavuusarvioinnissa osallistumistodennäköisyyteen perustuva kaltaistaminen
 - Kustannusten arvioinnissa lasketaan osallistuja ja kustannustiedoista osallistujalle ja vuodelle kohdistuvat kustannukset.

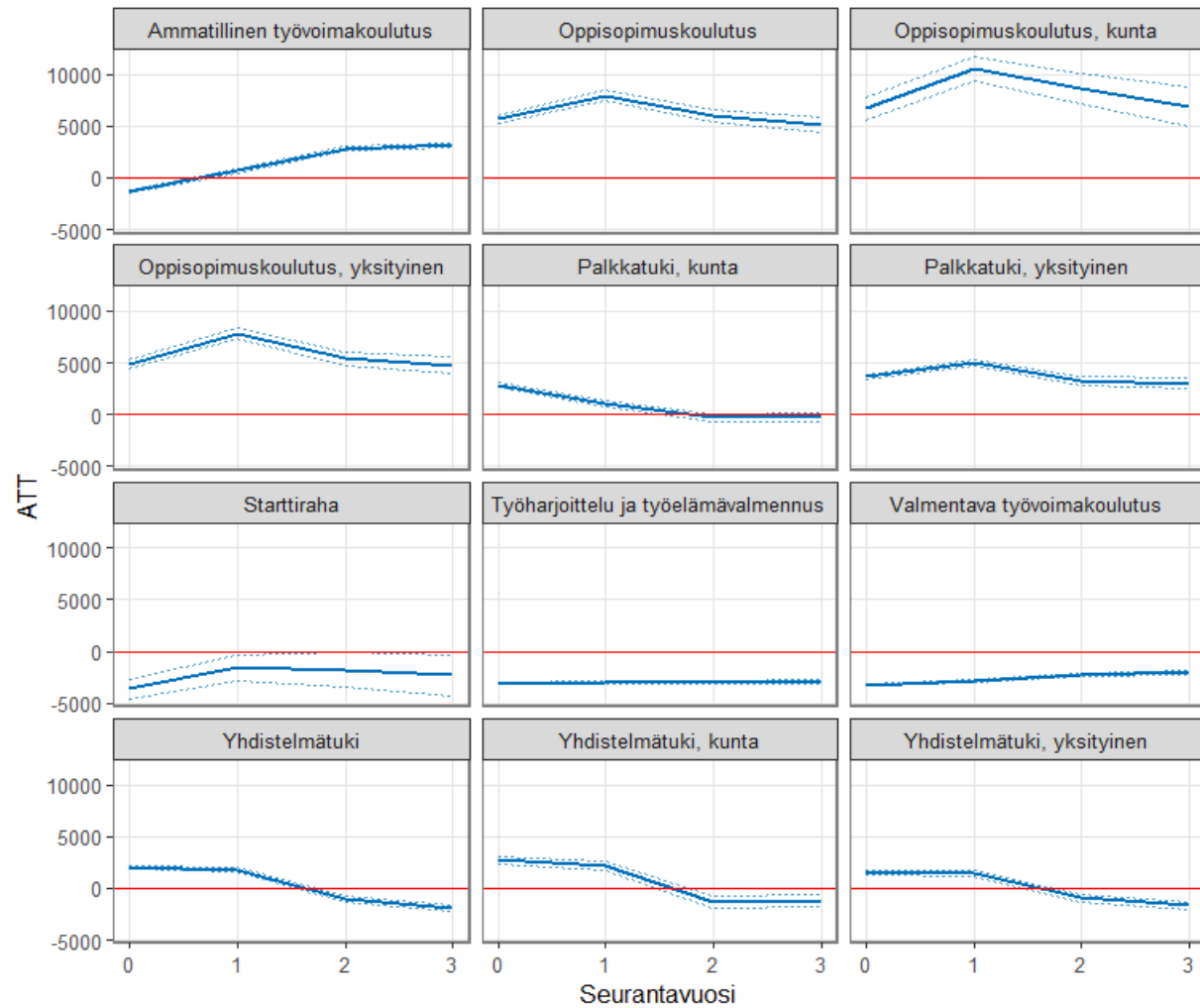


Työllisyys kokonaisuineisto

	Toimenpiteen aloitus	+ 1 vuosi	+2 vuosi	+3 vuosi
Palkkatuki, kunta				
Palkkatuki, yksityinen				
Työharjoittelu ja työelämävalmennus				
Starttiraha				
Oppisopimuskoulutus				
Oppisopimuskoulutus, kunta				
Oppisopimuskoulutus, yksityinen				
Yhdistelmätuki				
Yhdistelmätuki, kunta				
Yhdistelmätuki, yksityinen				
Valmentava työvoimakoulutus				
Ammatillinen työvoimakoulutus				



Tulot kokonaisaineisto





Työllisyys miehet ja naiset

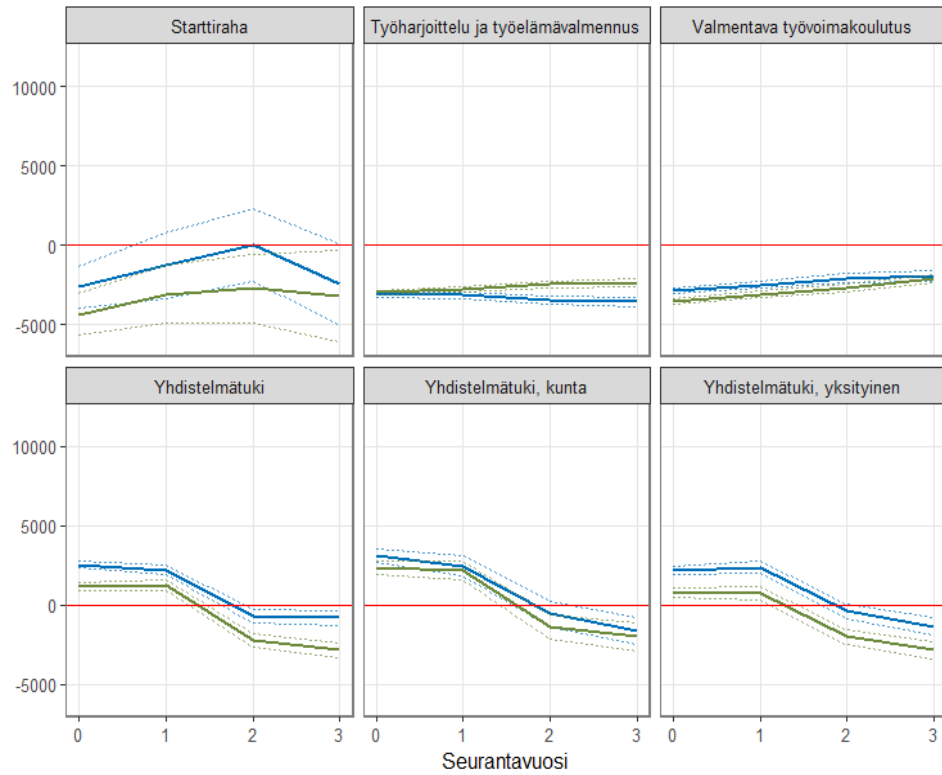
Naiset

	Toimenpiteen aloitus	+ 1 vuosi	+2 vuosi	+3 vuosi
Palkkatuki, kunta				
Palkkatuki, yksityinen				
Työharjoittelu ja työelämävalmennus				
Starttiraha				
Oppisopimuskoulutus				
Oppisopimuskoulutus, kunta				
Oppisopimuskoulutus, yksityinen				
Yhdistelmätuki				
Yhdistelmätuki, kunta				
Yhdistelmätuki, yksityinen				
Valmentava työvoimakoulutus				
Ammatillinen työvoimakoulutus				

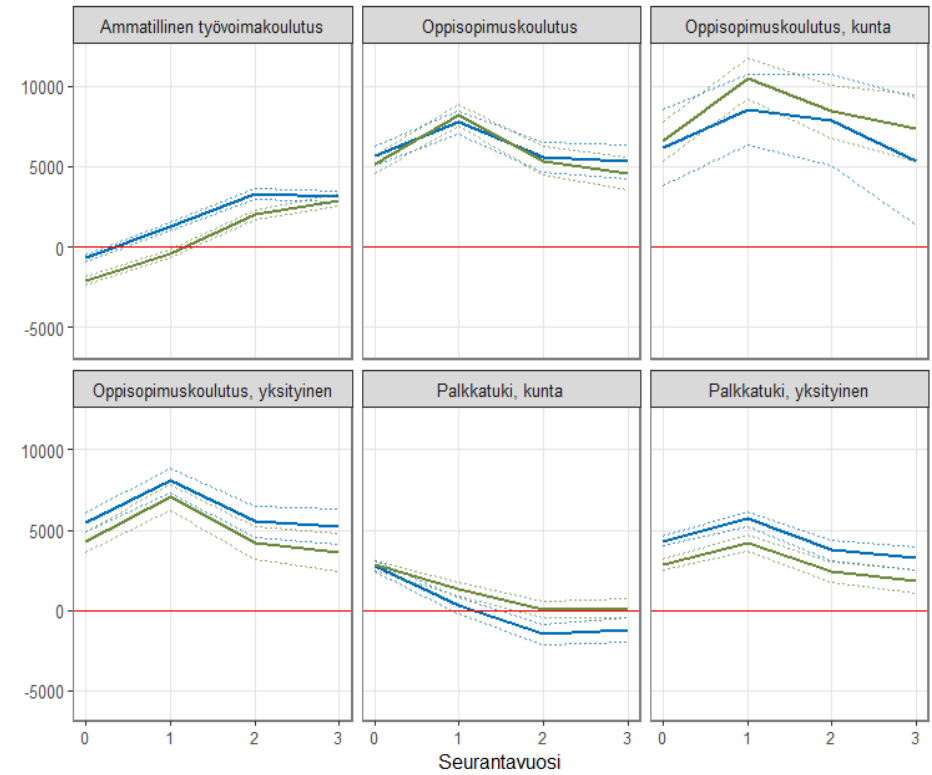
Miehet

	Toimenpiteen aloitus	+ 1 vuosi	+2 vuosi	+3 vuosi
Palkkatuki, kunta				
Palkkatuki, yksityinen				
Työharjoittelu ja työelämävalmennus				
Starttiraha				
Oppisopimuskoulutus				
Oppisopimuskoulutus, kunta				
Oppisopimuskoulutus, yksityinen				
Yhdistelmätuki				
Yhdistelmätuki, kunta				
Yhdistelmätuki, yksityinen				
Valmentava työvoimakoulutus				
Ammatillinen työvoimakoulutus				

Tulot miehet ja naiset

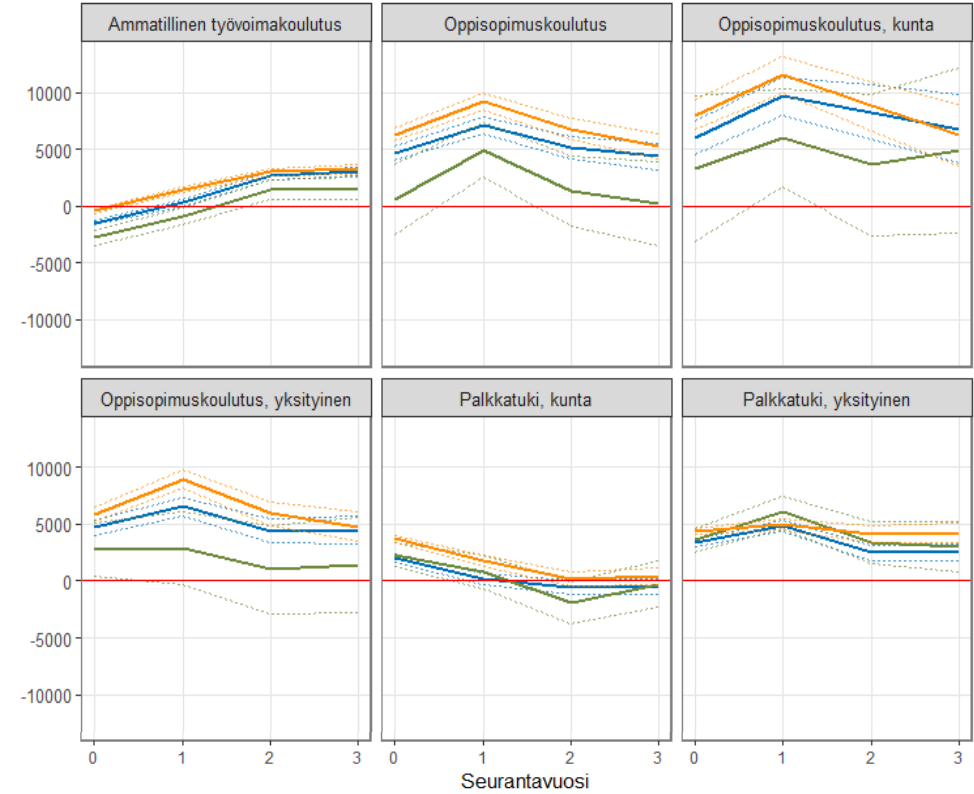
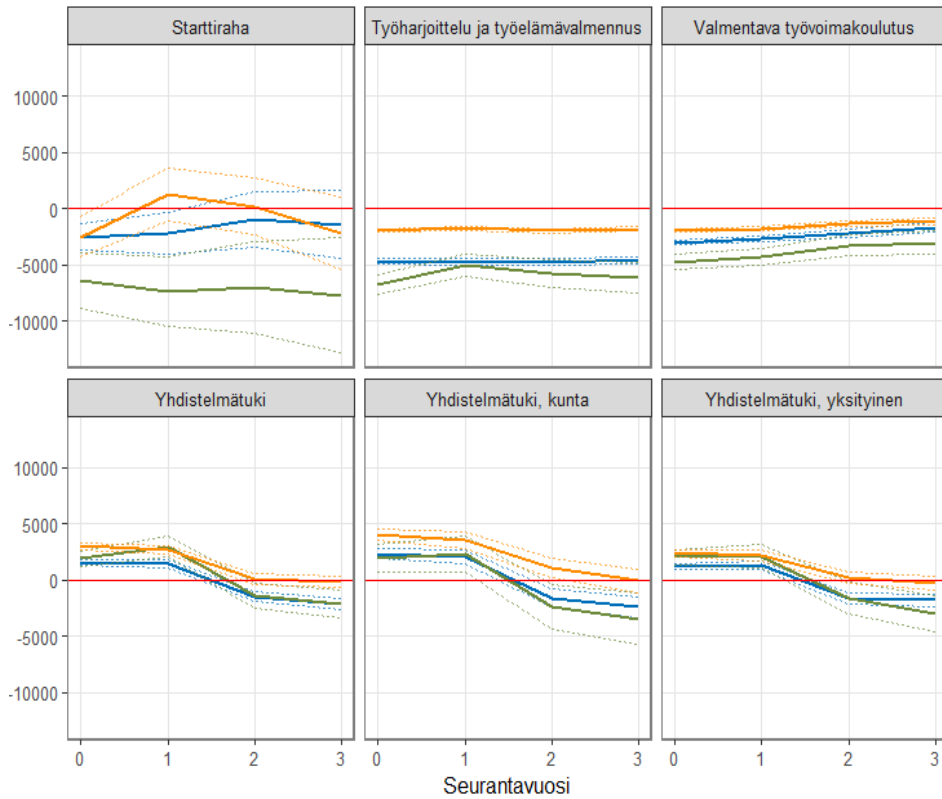


— Miehet — Naiset





Tulot koulutus



— Keskiaste — Korkeakouluaste — Perusaste

Toimenpiteiden kustannukset osallistujaa ja vuotta kohden suhteessa oppisopimuskoulutukset kustannuksiin

	2005	2006	2007	2008	2009	2010	2011	2012	2013	2014
Palkkatuki, kunta	1.4	1.4	1.5	1.6	1.4	1.4	1.5	1.9	1.6	1.8
Palkkatuki, yksityinen	1.3	1.4	1.5	1.7	1.5	1.5	1.5	2.7	2.3	2.4
Työharjoittelu ja työelämävalmennus	1.3	1.3	1.3	1.4	1.2	0.9	1.1	1.7	2.7	
Starttiraha	1.5	1.3	1.2	1.3	1.2	1.2	1.2	1.4	1.2	1.4
Oppisopimuskoulutus	1.0	1.0	1.0	1.0	1.0	1.0	1.0	1.0	1.0	1.0
Yhdistelmätuki	1.7	4.0	1.2							
Valmentava työvoimakoulutus	1.9	1.8	1.7	1.9	1.7	1.8	1.7	2.6	3.3	
Ammatillinen työvoimakoulutus	3.0	3.2	3.1	3.7	3.1	3.2	3.2	4.3	3.5	5.1

Johtopäätöksiä, kokonaisaineisto

- Palkkatuen kustannukset julkisella ja yksityisellä sektorilla ovat samantasoiset, mutta yksityisen sektorin palkkatuet parantavat työttömien lopputulemia julkisen sektorin palkkatukia enemmän.
- Työharjoittelulla ja työelämävalmennuksella sekä valmentavalla koulutuksella ei näytä olleen juurikaan vaikutusta työllistymiseen tai tuloihin.
- Ammatilliset koulutukset ovat suhteellisen kalliita, mutta näyttävät johtavan parempaan työllisyyteen ja korkeampiin tuloihin 1-2 vuoden kuluessa koulutuksen alusta.
- Oppisopimuskoulutus aiheuttaa vähemmän kustannuksia kuin muut toimenpiteet, mutta sen vaikutukset ovat hyvät sekä työllisyyteen että tuloihin.
- Starttirahaa saavat työttömät todennäköisesti työllistyvät, mutta heidän tulonsa ovat vertailuryhmää alhaisemmat.
- Yhdistelmätuki ja pitkäaikaistyöttömille tarkoitetut palkkatuet ovat sen sijaan kalliita, eivätkä näytä juuri lisäävän pitkäaikaistyöttömien työllistymistä avoimille työmarkkinoille.

Johtopäätöksiä, ryhmät

- Työvoimapolitiittisista toimenpiteistä hyötyvät eniten vähän koulutetut.
- Miehet näyttävät hyötävän toimenpiteisiin osallistumisesta naisia paremmin sekä työllisyyden että tulojen osalta.
- Toimenpiteiden työllisyysvaikutukset ovat suhteellisen samankaltaisia kaikille tarkastelluille ikäryhmille. Työvoimakoulutukset ja pitkäaikaistyöttömille tarkoitetut palkkatuet ovat tehokkaimpia iäkkäille, kun taas oppisopimuskoulutukset eivät ole iäkkäimmille yhtä tehokkaita kuin nuoremmille ikäryhmille.
- Yksityisen sektorin palkkatuet tehokkaita jokaisessa ryhmässä.
- Ammatillinen työvoimakoulutus parantaa osallistujien työllisyyttä ja tuloja koulutustaustasta, sukupuolesta ja iästä riippumatta, joskin 1-2 vuoden viiveellä.
- Oppisopimuskoulutuksen kohdistaminen nuorille ja vähän koulutetuille voi olla perusteltua.

Keskustelu

- Tehokkaimmat toimenpiteet näyttävät olevan niitä, jotka lähtökohtaisesti vaativat työnantajien aktiivisuutta ja jonkinlaisen tarpeen työvoimalle.
- Yksityisen sektorin palkkatukien ja oppisopimuskoulutusten määrään voitaisiin vaikuttaa aktivoimalla työnantajia tuomalla työ- ja elinkeinotoimistojen palvelut paremmin heidän saatavilleen sekä tukemalla ja helpottamalla heidän työvoimapolitiittisiin toimenpiteisiin osallistumista.



Lopuksi

- Hankkeen yhteydessä rakennettiin myös laskuri eri toimenpiteiden arviointiin.



Kuntien työllisyydenhoidon kustannukset vuonna 2017 -kysely

Tietoa ja alustavia tuloksia Kuntaliiton toteuttamasta kyselystä

Matti Sahlberg, Reijo Vuorento

26.3.2019

Kuntien työllisyydenhoidon kustannukset vuonna 2017 -kysely

- Lähetetty 121 kunnan työllisyydestä vastaaville henkilöille 27.2.
 - Vastausprosentti 63 % (edustaa noin 3,2 milj. asukasta)

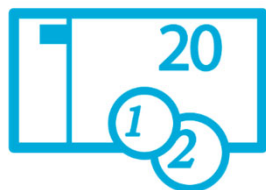
- Kyselylomakkeen runko:
 1. Työllisyydenhoidon hallinnollinen organisoituminen, mielipiteet kuntien roolista ja vastuista
 2. Kustannukset eri työllisyydenhoidon palveluissa
 3. Kokonaiskustannukset
 4. Avoin palaute

Kustannuserien jaottelu kyselyssä

1. Kunnan osuus TYP:in kustannuksista

2. Työttömien terveydenhuolto

- Työttömien terveystarkastukset
- Työkyvyn arvioinnit
- Eläke-edellytysten selvittelyt
- Muut palvelut



3. Kuntouttava työtoiminta

- Avustavat tehtävät kunnan työpaikoilla
- Kunnan työpajat
- Ostopalvelut
- Palveluun ohjaus ja hallinnointi (mikäli eivät sisälly edellisiin)
- Muu kuntouttava työtoiminta

4. Muut työllisyydenhoidon palvelut

- Työharjoittelut ja työkokeilut työttömille
- Oppisopimuspaikat työttömille
- Nuorten työpajatoiminta
- Kesätöihin liittyvät kustannukset (mm. kesäsetelit, kesätyötuen eri muodot, toimeentulotuella kesällä työllistettävät)

- Kuntalisät (TE-hallinnon palkkatukea täydentävät lisät)
- Maahanmuuttajien kielikoulutus (työpaikalla tapahtuva)
- Maahanmuuttajien työharjoittelut

- Vammaisten henkilöiden työllistymistä tukeva toiminta [SHL 27d§]
- Vammaisten henkilöiden työtoiminta [SHL 27e§]
- Kehitysvammalain mukainen työtoiminta ja työhönvalmennus [KVL 2§, KVL 35§]
- Veloitetyöllistäminen
- Muu palkkatukityöllistäminen

5. Avustukset

- Työllisyysprojektien kuntarahoitusosuus
- Suorat avustukset työllistävälle järjestöille tai muille työllisyydenhoidon toimijoille
- Muut avustukset liittyen työllistymisen edistämiseen ja työllisyyspalveluihin

6. Työllisyyspalvelujen hallinto ja kehittäminen

- Kunnan työllisyyspalvelujen yleishallinto
- Kunnan omat kehittämishankkeet

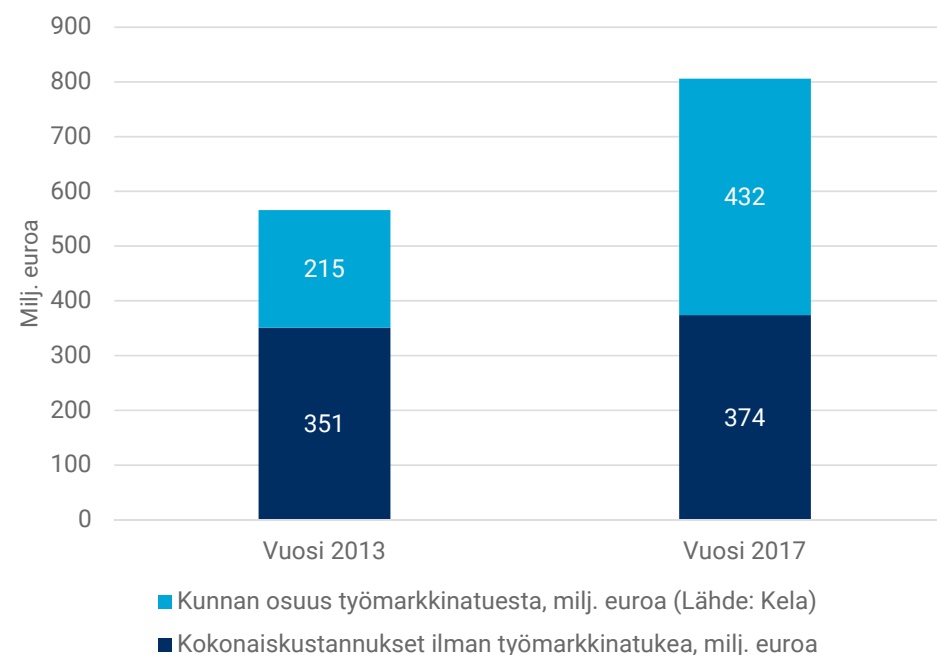
7. Muut työllisyydenhoitoon liittyvät kustannukset

8. Työllistämistoiminnasta saadut tuotot

Kuntien työllisyydenhoidon kokonaiskustannukset

- Laskennallinen arvio (n=63) kokonaiskustannuksista **n. 806 milj. euroa**
 - Sis. kuntien osuus työmarkkinatuesta, 432 milj. euroa v. 2017
- Vertaus v. 2013: muutos noin +240 milj. euroa, selittyy valtaosin kuntien osuudella työmarkkinatuesta
- Arvio kokonaiskustannusten muutosprosentista vuosina 2017-2018 (n=56)
 - kuntien keskiarvo +7,1 %, mediaani +3,9 %

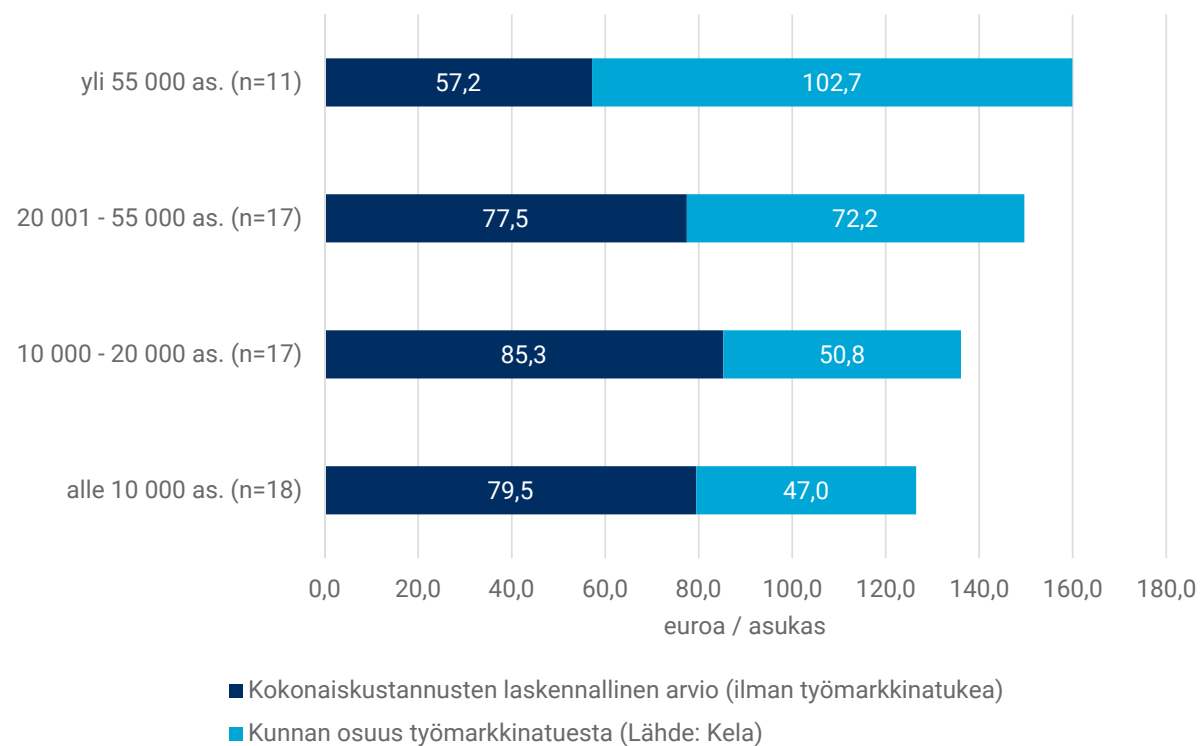
Arvio työllisyydenhoidon kokonaiskustannuksista vuosina 2013 ja 2017



Kuntien työllisyydenhoidon kokonaiskustannukset

- Kustannukset asukasta kohden suurimmat yli 55 000 as. kaupungeissa
 - Selittyy kuntien osuudella työmarkkinatukimaksuista

Kokonaiskustannukset, € / as. vuonna 2017



Esimerkki muista työllisyyteen vaikuttavista menoista: **Laskennallinen arvio kuntien elinkeinopolitiikan suorista kustannuksista koko maassa vuonna 2016**

Kustannustyyppi	Euroa
Kustannukset peruskunnassa	108 376 324
Peruskunnan ulkopuolisten kehittämisorganisaatioiden rahoitus	79 144 662
Elinkeinopoliittisten kehittämishankkeiden kuntarahoitus	40 799 024
Kustannukset yhteensä	228 320 009
Kustannukset asukasta kohden	42



- Työllisyyteen vaikuttaviin kustannuksiin voidaan lisäksi laskea mm. ammatilliseen koulutukseen ja kotouttamiseen liittyviä kustannuksia sekä investointeja esim. yhdyskuntarakenteeseen

Tarkempia tuloksia ja kyselyraportti kevään kuluessa!

Matti Sahlberg
+358 9 771 2368
matti.sahlberg@kuntaliitto.fi



kuntaliitto.fi

PL 200, 00101 Helsinki
Kuntatalo, Toinen linja 14
00530 Helsinki



Työllisyystiistai 26.3.2019

Kohti laajaa työelämä- ja ihmislähtöistä työvoimapalvelujen ekosysteemiä

Pirkanmaan työvoima- ja yrityspalvelujen alueellisen kokeilun tutkimus

Robert Arnkil, Arnkil Dialogues
Timo Spangar, Spangar Negotiations
Esa Jokinen, Benefit Studies

Suomen haaste: Miten huolehtia Suomen työvoimavarojen riittävydestä, hyvinvoinnista, toimintakyvystä ja työllistyvyydestä

Tässä meillä on merkittävä palveluvaje kuten Oivo-Kerätär selvityksin osoittaa

Tämä ei ratkea yrittämällä puoliväkisin puskea ihmisiä työelämään, vaan kärsivällisellä ja huolellisella työelämä- ja ihmislähtöisen työllisyyden edistämisen ekosysteemin rakentamisella ja toiminnalla

Pirkanmaan työllisyyskokeilu oli juuri tällaisen ekosysteemin mahdollisuuksien kokeilua

Työllisyyden edistämisen ekosysteemi

- Kaikki eri tahot ja voimavarat - yritykset, koulutus, toimintakyvyn edistäminen, kuntoutus mukaan edistämään työllisyyttä, työllistyvyyttä ja yrittävyyttä. Työllisyyttä voivat edistää 'kaikki'.

Työelämälähtöinen

- Työllisyyden edistämisen ekosysteemi nostaa työllisyyden ja toimintakyvyn edistämisen eri toimijoiden agendalla korkeammalle, kytkee niitä yhteen
- Työelämälähtöisesti myös ennakoivassa mielessä – millaista kysyntää on tulossa, johon pitäisi valmistautua

Ihmislähtöinen

- Laadukas, hyvin resurssoitu ja kokonaisvaltaisesti ihmislähtöinen palvelu on hyvin toimivan työllisyyden edistämisen ekosysteemin ankkuri

Ei ole rakettitiedettä

”Ei tässä rakettitiedettä ole keksitty”... vaan ”hyviä käytäntöjä tehty riittävällä henkilöstömäärällä johto sitoutuneena” (PITKOn kumppanina toimineen kokeneen lääkärin toteamus)

Tässä voimakas satsaus nk. OMA-valmentajiin (Osaaminen, Motivaatio, Aktiivisuus) oli avainroolissa

PITKOn kokeilulaki mahdollisti PITKOn henkilökunnalle pääsyn URA-järjestelmään, joka puolestaan avasi uusia mahdollisuuksia erityisesti työvoimaneuvojien ja sosiaalityöntekijöiden yhteistyön ja osaamisen yhteenhittsaamiseen tavalla, joka ei aikaisemmin ollut mahdollista.

Normaalin hyvän palvelu renessanssi

Kysymys on pitkälti siitä, että julkisten työvoimapalvelujen resurssit ja palveluote on Suomessa jo pitkään heikentynyt ja PITKO merkitsi voimakkaan henkilökohtaisen palvelun satsauksen kautta 'normaali hyvän palvelun renessanssia' ja uudenlaista otetta asiakasta koskeviin tietoihin, joka mahdollisti paremman asiakaslähtöisyyden ja myös ennakoivan työotteen

Parantuneen palvelukosketuksen päälle voitiin sitten rakentaa asiakaslähtöisempiä ja toiminnallisempia palveluprosesseja – tämäkään ei ole mitään rakettitiedettä, vaan hyvän palvelun ja palveluprosessien perusteita.

Asiakaspalvelun toiminnallistaminen keskeinen avain uuteen yhteistyöhön

Asiakaskosketus ja asiakkaiden aktivoitumisaste (oleminen jossain aktiivisessa työllistymistä edistävässä toiminnassa passiivisen tuen varassa olemisen sijaan) nousi erittäin merkittävästi

Tutkimuksen mukaan selvä valtaosa tästä on ollut asiakkaan tilanteen kannalta mielekästä ja asiakkaan toimintakykyä ja työllistymistä edistävää

Vahvemman henkilökohtaisen palvelun lisäksi PITKOlle oli ominaista vahva **koordinaatio**, joka toteutui tiimityön ja väliesimiesten kautta

Koordinaatio on erityisen tärkeää moniulotteisissa asiakkaiden tilanteissa, joissa täytyy yhdistää työllistymiseen, osaamiseen ja kuntoutumiseen liittyviä palveluja ja prosesseja.

Työskentely työllisyyden ekosysteemin rajoilla

PITKOn olennainen toimintatapa oli työskentely työvoimapalvelujen laajemman ekosysteemin – yritykset-koulutus-toimintakyky/kuntoutuminen – rajoilla

Tämä merkitsi intensiivistä yhteistyötä kumppaneiden kanssa ja 'sisällä' Tämä tarkoitti mm. sitä, että yrittäjien ja työttömien kohtaamisia järjestettiin uusilla tavoilla, ammatilliseen oppilaitokseen mentiin tarjoamaan työllisyyskytkentöjä ja kuntoutuksessa toteutettiin uudenlaista yhteistyötä yliopistollisen keskussairaalan työkykyä edistävän toiminnan kanssa ja muussa kuntoutuksessa

Kumppanit, PITKOlaiset ja asiakkaat totesivatkin läpi kaikkien tutkimuksen tekemien haastattelujen ja työpajojen (osallistujia oli yli 100) että **'nyt tehdään oikeita asioita epäbyrokraattisesti'** ja että **'paluuta entiseen ei enää ole'**.

Asiakaslähtöinen kokeilevuus

PITKOlle oli ominaista kokeilevuuteen rohkaisu, eli että lähdetään kumppaneiden kanssa kokeilemaan sitä mikä toimisi paremmin asiakkaisten tilanteen edistämiseksi.

Tässä OMA-valmentajatoiminta ja sen tukena koordinoiva johtaminen olivat avainroolissa

Seudun elinvoimaan kytkeytyminen

PITKOn toimintaa ohjasi kytkeytyminen Tampereen ja Pirkanmaan elinvoiman edistämiseen, eli miten työvoimapalvelut voisivat olla mahdollisimman elimellinen ja mielekäs osa laajaa elinvoiman edistämisen ekosysteemiä (**eikä eristyksiin jäävä 'vaikeasti työllistyvien vaikea asia'**)

Tämä ekosysteemin kehittäminen nautti laajaa tukea Tampereella ja Pirkanmaalla yli puoluerajojen

Esimerkkejä ekosysteemin rajoilla työskentelystä I

Yritykset, yrittävyys ja kysyntä: Voimavarojen kokoaminen ja ennakoiva kysyntään kytkeytyminen työelämään ja yrityksiin

Kokeiluun kuulunutta Trestartia (joka alkoi jo ennen PITKOa) voidaan pitää jo prototyyppinä uudenlaisen työnhaun ja rekrytointikulttuurin muutoksesta, jossa yritykset ja työttömät työnhakijat kohtaavat uudella tavalla

PITKOssa aloitettiin myös uudenlainen ennakoiva kytkeytyminen, yhdessä kumppaneiden kanssa, raitiolinjan rakentamisen tarjoamiin mahdollisuuksiin työllistämässä ja osaamisen kehittämässä

Samanlaista kytkeytyvää ja ennakoivaa toimintaa oli myös muussa Tampereen seudun kehityksessä

Esimerkkejä ekosysteemin rajoilla työskentelystä II

Osaamisen kehittäminen: Uudenlainen yhteistyö oppilaitosten (PITKOn aikana erityisesti TREDun kanssa työelämään kytkeytymiseksi, kysyntälähtöisyyden lisäämiseksi (erityisesti teollisuuteen liittyen) ja myös koulutuksen keskeyttämisen ehkäisemiseksi

Osaamisen kehittämisen suunnalla yhteistyö TREDun kanssa pääsi PITKOssa jo varsin pitkälle. Haasteena tulevaisuuden ekosysteemin suhteen on saada samanlainen kehitys vahvistumaan kaikkialla Pirkanmaan koulutuksessa.

Esimerkkejä ekosysteemin rajoilla työskentelystä III

Työ- ja toimintakyvyn ja osallisuuden lisääminen: PITKO kohtasi 'Suomen haasteen' eli työ- ja toimintakyvyn palveluvajeen erittäin voimakkaasti ja siksi suuri osa PITKOn toiminnasta paneutui asiakkaiden työkykyisyyteen liittyvien palvelutarpeiden selvittämiseen ja työkykyisyyttä edistävien palveluprosessien selkiyttämiseen ja kehittämiseen

Tätä tehtiin uudenaikaisessa yhteistyössä mm. Tampereen yliopistollisen keskussairaalan matalan kynnyksen palvelun, TOIKE-yksikön (Toimintakyvyn kehittäminen) kanssa

Tärkeä kulttuurin muutos oli, kumppanilääkäri sanoin, että on siirrytty **työkyvyttömyyden tarkastelusta työkykyisyyteen**

Yhteistyö on avannut uusia mahdollisuuksia työkyvyn arvioinnin ja edistämisen **toiminnallistamisessa**. Työkyvyn arviointia on monipuolistettu koskemaan terveyttä, arjen hallintaa, työtä, oppimista ja toimeentuloa. Tässä teemassa PITKO on onnistunut etenemään selvästi, mutta aihepiiri on erittäin moniulotteinen ja vaatii vielä paljon huomiota.

Vaikuttavuuslähtöinen hankinta: PITKOssa aloitettiin (ja edelleen kehitettiin aikaisempia) myös vaikuttavuusperustaisia hankintoja, eli tavoitteena oli voimistaa ostopalveluissa tuloksellisuutta, asiakkaiden etenemistä ja kustannustehokkuutta, sekä lisätä työllistämisperusteista hankintaa.

Tiedolla ohjaaminen ja vaikuttavuuden seuranta: PITKOssa toteutettiin varsin ja tiiviisti tiedolla ohjaamista ennen kaikkea monitoroinnin ja BSC-tavoiteasetannan kautta

Asiakastyötä tukevat menetelmät: Kompassi ja OsaamisBotti

Uuden ekosysteemin jatkokehittäminen edellyttäisi tiedonhallinnan edelleen kehittämistä(joka ulottuisi nykyistä paremmin kumppaneiden tietoihin ja asiakasprosessien kulkuun)

Uuden ekosysteemin vaikuttavuuden seurannan kehittäminen olisikin Suomessa kokonaisen monialaisen tutkimusohjelman veroinen tehtävä.

Kriittiset huomiot?

- PITKOssa yritettiin paljon lyhyessä ajassa – aika oli lujilla monien kokeilujen ja palvelutuotteiden työstämisen suhteen
- Samoin, vaikka PITKO oli hyvin keskusteleva työyhteisö, tahtoi aika yhteiselle reflektiolle olla tiukilla
- Intensiivinen ja kokonaisvaltainen asiakastote (OMA-valmentajuus) on myös kuormittavaa ja vaativaa – tämä vaatii jatkuvaa huomiota ettei burnout iske
- Vaikuttavuuden seuranta laajassa ekosysteemissä on vielä riittämätöntä ja vaatisi kehittämistä

Pirkanmaan seudun/ kaupunkiseudun elinvoiman ekosysteemiin liittyminen

**Horisontaalinen ja vertikaalinen kokeilevuus,
koordinaatio, delegointi ja osaamisen 'ristipölytys'**

Tiedonhallinta, monitorointi ja vaikuttavusseuranta

**Ihmislähtöinen
henkilökohtainen palvelu**

**Yrittävyyden edellytysten
luominen ja kynnysten
madaltaminen**

**Toimintakyvyn ja osallisuuden
edistäminen**

**Pirkanmaan
työllisyys-
kokeilu**

**Kysyntävetoinen työllisyyden
edistäminen**

Osaamisen edistäminen

**Vaikuttavuusperustaiset julkiset
hankinnat**

Tulevaisuus?

Pirkanmaan työllisyyskokeilussa kokeiltiin kaupunkialustalla toimivan laajan ekosysteemin mahdollisuuksia työllistymisen, osaamisen ja toimintakyvyn/kuntoutumisen edistämisessä

Tutkimus osoittaa, että varsin lyhyessä ajassa PITKO on tuottanut positiivisia tuloksia ja avannut jatkokehittämisen mahdollisuuksia

Tämä viittaisi mahdollisuuksiin edelleen kehittää suomalaista versiota Pohjoismaisesta laajan työllisyyden edistämisen ekosysteemin mallista

Alueellis-paikalliseen elinvoiman ekosysteemiin liittyminen

Julkisen koordinoiva ja katalysoiva rooli: Jatkuva kehittäminen, kokeilevuus, tiedonhallinta, vaikuttavuusseuranta, vaikuttavuusperustaiset julkiset hankinnat

*Kansalaiset
asiakkaat*

Elämän-
aikaisia
siirtymiä

Ihmis-
lähtöinen
henkilö-
kohtainen
palvelu

Ihmis-
lähtöinen
digi-
palvelu

Yhteistyötä työllisyyden ekosysteemin rajoilla
(yritykset, kouluttajat, työkyvyn edistäjät...)

Tilojen ja tilaisuuksien luominen eri
elämänvaiheiden siirtymissä yrittävyydelle,
osaamiselle, toimintakyvylle

Työelämä

Nopeita
muutoksia,
työurien
erilaistu-
minen



TyöllisyysTiistai

Seuraavat lähetykset:

4.6.

3.9.

22.10.

10.12.

Lähetykset alkavat aina klo 10.00

Kiitos osallistumisesta!

erja.lindberg@kuntaliitto.fi
@Työllisyystiistai



kuntaliitto.fi

PL 200, 00101 Helsinki
Kuntatalo, Toinen linja 14
00530 Helsinki

