

# Työperusteiset oleskeluluvat

Työperusteinen maahanmuutto Suomen  
alueilla oleskelulupien perusteella

Kuntaliitto, selvitys 2026



# Selvityksen sisältö

## 1. Yleiskuva työperusteisista oleskeluluvista

## 2. Toimialat ja käsittelyperusteet

## 3. Jatkolupahakemukset

## 4. Johtopäätökset

## 5. Liitteet

Maahanmuutto ja työperusteinen maahanmuutto osana tätä ovat muodostuneet merkittäviksi 2020-luvun kuntien kehitykseen vaikuttavista ilmiöistä mm. elinvoiman, työllisyyden, työssäkäynnin sekä demografian näkökulmasta. Ilmiöön liittyy kuitenkin yhä merkittävää tiedonpuutetta etenkin alueellisella tasolla.

**Tässä selvityksessä on tarkasteltu Suomen työperusteista maahanmuuttoa perustuen vuosien 2018-2024 aikana myönnettyihin oleskelulupiin ja tehtyihin EU-kansalaisten rekisteröinteihin.** Joiltain osin tietoja on vuoden 2025 elokuulle saakka. **Tavoitteena on tarkentaa ymmärrystä työperusteisesta maahanmuutosta** laajan kuvailevan tilastoanalyysin avulla.

Selvitys on tehty sekä koko maan että eri alueiden näkökulmasta. **Aluetasona tarkastelu perustuu etenkin maakuntiin, mutta joiltain osin myös kuntatason tarkasteluihin.**

Selvityksen ensimmäinen luku muodostaa yleiskuvan työperusteisista oleskeluluvista, toinen luku keskittyy hakemusten toimiala- ja käsittelyperusteiden rakenteeseen ja kolmas luku jatkolupahakemuksiin. Viimeiseen lukuun on nostettu selvityksen johtopäätökset.

Selvityksen on tuottanut FCG Kuntaliiton tilauksesta keväällä 2026.

# Selvityksen aineisto

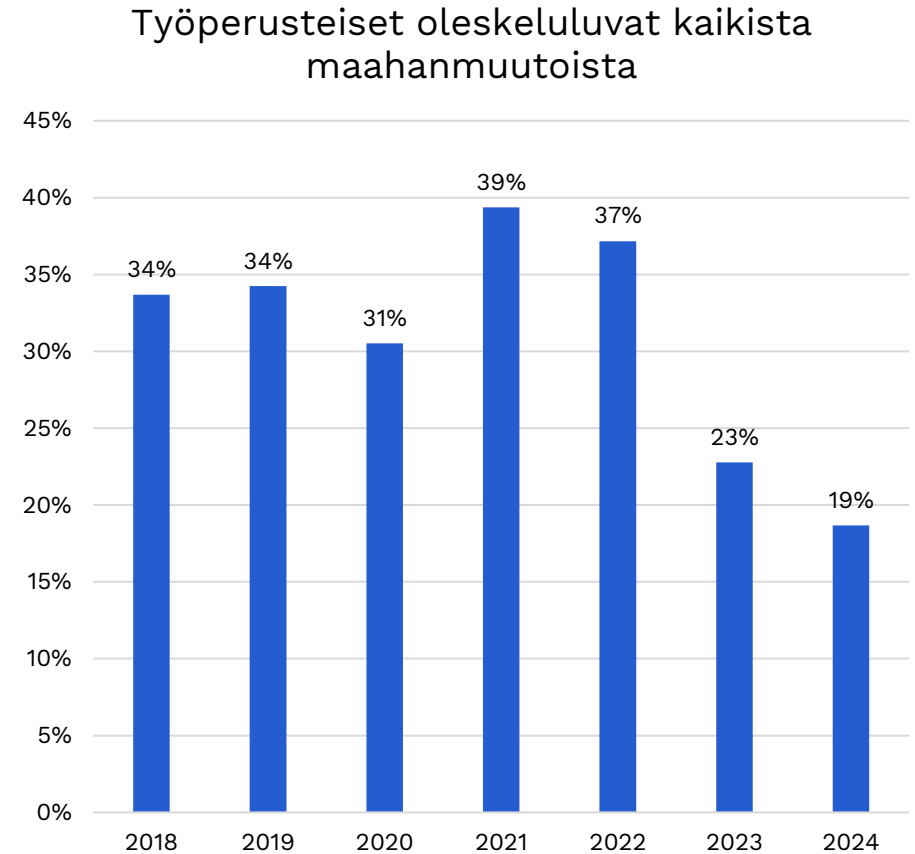
- **Selvityksessä on käytetty maahanmuuttovirastolta tilattua aineistoa työperusteisista oleskelulupapäätöksistä sekä työn ja ammatinharjoittamisen perusteella tehdyistä EU-kansalaisen oleskeluoikeuden rekisteröinneistä vuosina 2018-2025M08.**
  - Aineisto kattaa kaikki maahanmuuttovirastolle tietoon tulleet myönteisen päätöksen saaneet oleskeluluvat sekä EU-rekisteröinnit. Selvityksessä on hyödynnetty taustoittavana aineistona myös Tilastokeskuksen tietoja maahanmuutosta ja työpaikoista.
  - **Tarkastelu keskittyy vain myönteisen päätöksen saaneisiin oleskelulupiin**, eikä sisällä tietoa kielteisistä oleskelulupapäätöksistä.
- **Aineisto sisältää tiedon** hakijoiden määrästä, iän, kansalaisuuden, käsittelyperusteen, vuoden, työpaikan kunnan ja toimialan mukaan.
  - **Alueellinen tieto kytkeytyy työpaikan kuntaan, eikä kerro suoraan henkilön asuinkunnasta.**
- Selvityksessä on tarkasteltu erikseen ensimmäisiä oleskelulupia sekä jatkolupahakemuksia. Selvitykseen ei ole sisällytetty kausityölupien (lyhytkestoinen työ 3-9 kk) tarkastelua.
- **Selvityksen aineiston keskeisimmät rajoitteet:**
  - Merkittävä osa oleskelulupatiedoista sijoittuu Tuntematon –luokkaan tai Tuntematon -toimialalle. Vaikka nämä muodostavat merkittävän tapausjoukon, näitä ei ole aineistossa mahdollista tarkastella tarkemmin.
  - EU-kansalaisten osalta ei voida tarkastella käsittelyperusteita tai jatkolupia kuten kolmansien maiden kansalaisten osalta.



# **1. Yleiskuva työperusteisista ensimmäisistä oleskeluluvvista ja EU-rekisteröinneistä**

# Työperusteiset ensimmäiset oleskeluluvat ja EU-rekisteröinnit koko Suomessa

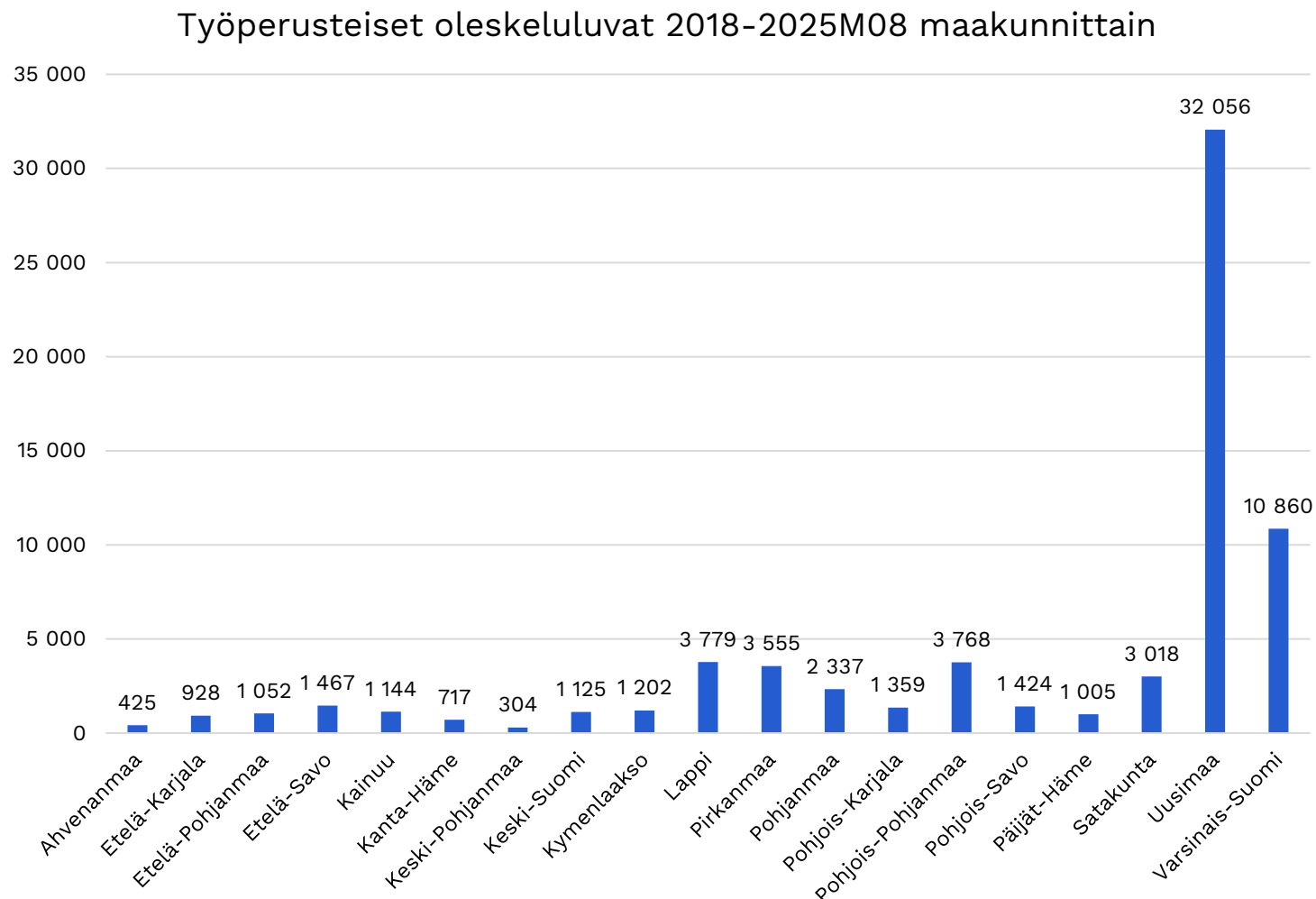
- **Vuosien 2018-2024 aikana Suomessa tehtiin ulkomaalaisille 10 000 – 18 000 myönteistä päätöstä ja rekisteröintiä työn perusteella vuotta kohden, yhteensä 92 500 kappaletta koko tarkastelujaksona.**
- **Lupien ja rekisteröintien määrä oli huipussaan vuosina 2021-2023.** Vuosien 2024-2025 aikana määrä on laskenut nopeasti 2020-lukua edeltäneelle tasolle.
- **Työperusteisten lupien ja rekisteröintien osuus oli vuosien 2018-2022 aikana noin kolmannes kaikesta Suomeen kohdistuneesta maahanmuutosta.**
  - Vuosien 2023 ja 2024 työperusteisten oleskelulupien ja rekisteröintien matalampaa osuutta selittää etenkin ukrainalaisten tilapäistä suojelua saaneiden myötä kasvanut maahanmuuton taso.



Kuva 1. Työn perusteella myönnettyjen ensimmäisten oleskelulupien ja EU-rekisteröintien osuus kaikesta maahanmuutosta vuosina 2018-2024 koko maassa.

# Työperusteiset oleskeluluvat ja rekisteröinnit maakunnittain

- **Koko ajanjaksolla noin 45 prosenttia koko Suomen työperusteisista ensimmäisistä oleskeluluvista ja EU-rekisteröinneistä kohdistui Uudellemaalle.**
  - Uudenmaan osuus on väestöpohjaan nähden korostunut
  - **Varsinais-Suomeen tehtiin toiseksi eniten lupia ja rekisteröintejä (15 %).**
  - Muiden maakuntien painoarvo oli selvästi pienempi. Osaan maakunnista myönnettiin vain joitain kymmeniä lupia tai rekisteröintejä per vuosi. Tarkemmat maakunnittaiset tiedot liitteessä 1.

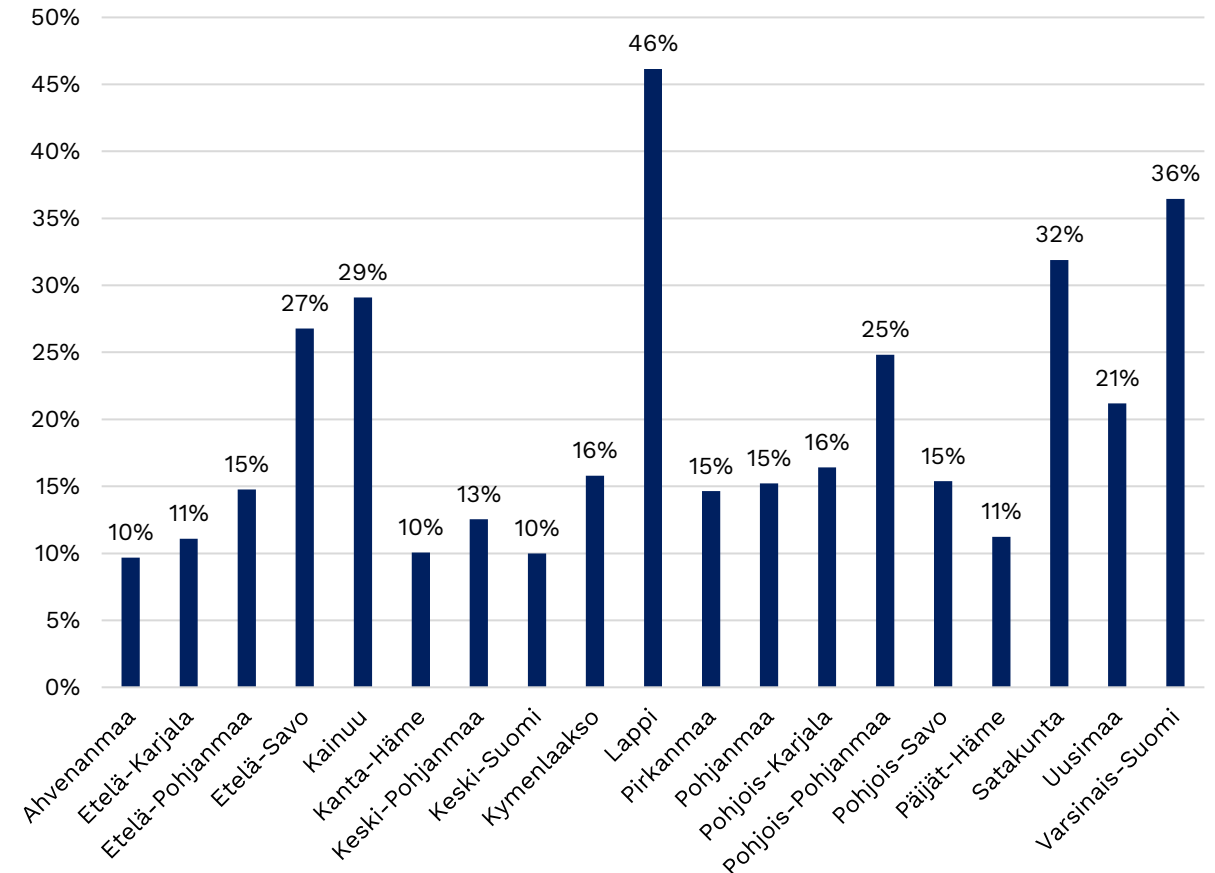


Kuva 2. Työn perusteella myönteisen päätöksen saaneiden ensimmäisten oleskelulupien sekä EU-kansalaisen rekisteröintien määrä vuosina 2018- elokuu 2025 maakunnittain.

# Työperusteisten oleskelulupien ja rekisteröintien osuus maakunnan kaikesta maahanmuutosta

- **Työperusteisten ensimmäisten oleskelulupien ja EU-rekisteröintien osuus koko maahanmuutosta vaihteli merkittävästi alueittain.**
- Matalimmillaan osuus oli vain noin 10 prosenttia (esim. Kanta-Häme ja Kymenlaakso).
- **Lapissa jopa 46 % maakunnan kaikesta maahanmuutosta oli työperusteista.**
- Varsinais-Suomessa ja Satakunnassa noin kolmannes maahanmuutosta oli työperusteista.

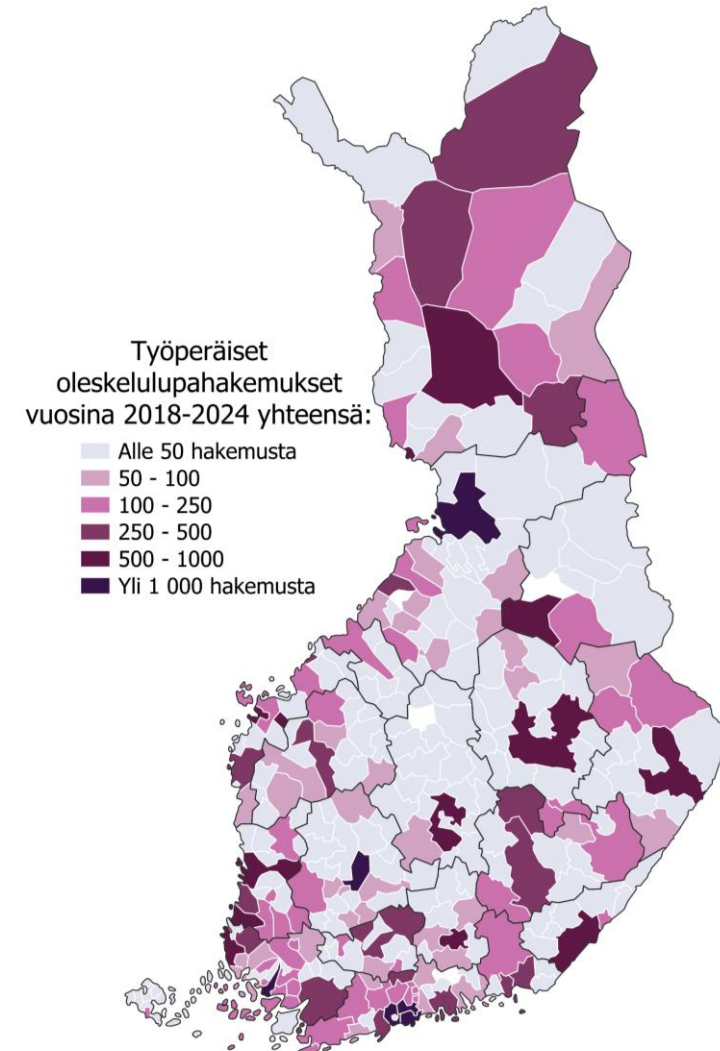
Työperusteisten osuus kaikesta maahanmuutosta (2018-2024)



Kuva 3. Työn perusteella myönteisen päätöksen saaneiden ensimmäisten oleskelulupien sekä EU-kansalaisten rekisteröintien osuus maakunnan kaikesta maahanmuutosta vuosina 2018-2024.

# Työperusteisten oleskelulupien ja rekisteröintien jakauma kuntatasolla

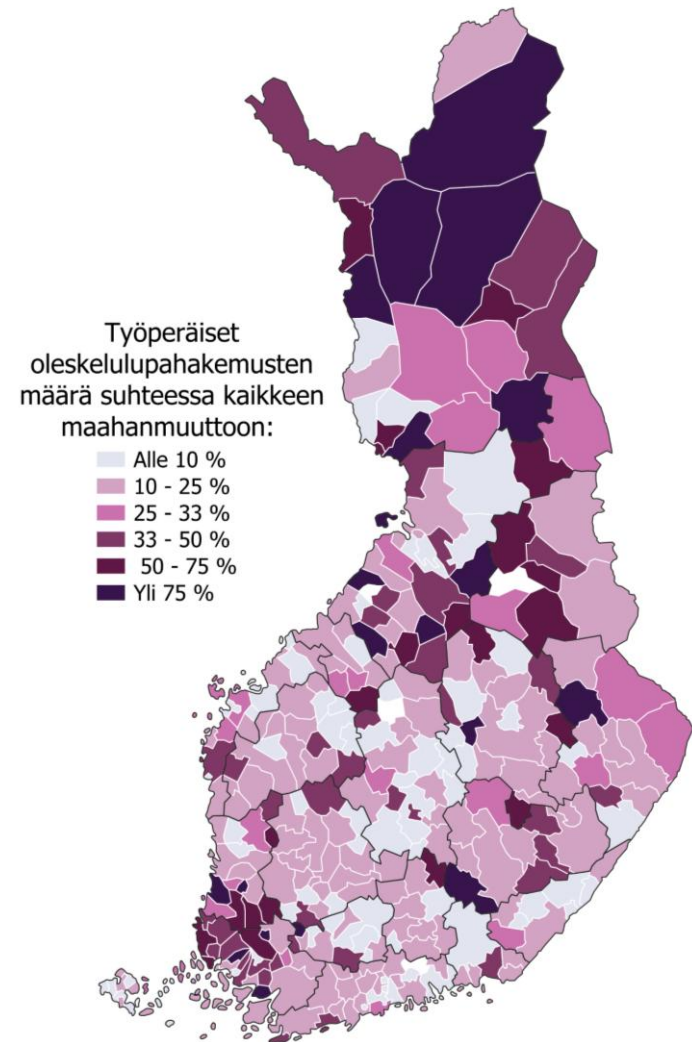
- **Suurimpaan osaan Suomen kunnista kohdistui vain vähän työperusteisia ensimmäisiä oleskelulupia ja EU-rekisteröintejä.**
  - Noin puoleen kunnista myönnettiin vuosien 2018-2024 aikana yhteensä alle 50 lupaa tai rekisteröintiä. 50 kunnassa määrä jäi alle kymmeneen.
  - **Työperusteinen maahanmuutto ei kosketa ilmiönä suurta osaa kunnista.**
- **Vain kuuteen kuntaan tehtiin yli 1 000 lupaa tai rekisteröintiä vuosien 2018-2024 aikana.** 18 kuntaan tehtiin yli 500 ja noin joka kolmanteen kuntaan yli 100 lupaa tai rekisteröintiä.
  - Ylivoimaisesti eniten työperusteisia lupia/rekisteröintejä tehtiin Helsinkiin (30 % kaikista luvista), jota seurasivat Turku, Espoo ja Vantaa.
  - Pienemmistä kunnista eniten työperusteisuutta oli Eurajoella, Närpiössä, Kemissä, Uudessakaupungissa sekä Raumalla.
  - Huom. Näiden henkilöiden asuinpaikka ei ole välttämättä ko. kunta, sillä luvut kertovat työpaikan sijaintikunnan.



Kuva 4. Työn perusteella myönteisen päätöksen saaneiden ensimmäisten oleskelulupien sekä EU-kansalaisen oleskeluoikeuden rekisteröintien määrä 2018-2024 kunnittain.

# Työperusteisten oleskelulupien ja rekisteröintien määrä suhteessa kaikkeen maahanmuuttoon

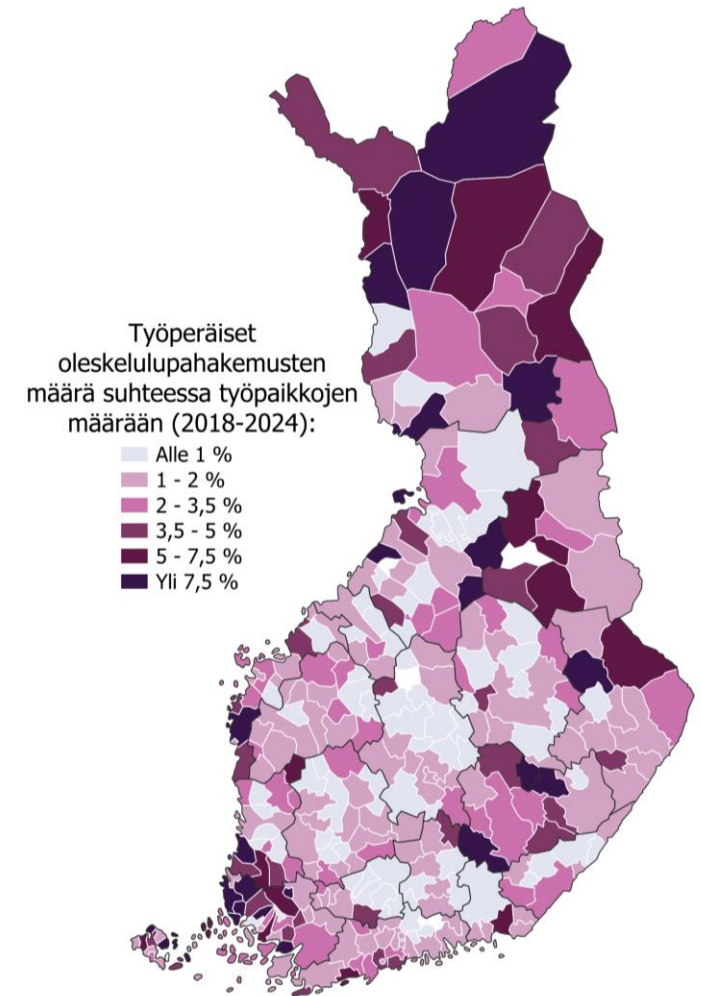
- **Työperusteisten oleskelulupien ja rekisteröintien määrä suhteessa kaikkeen maahanmuuttoon vaihteli kuntatasolla hyvin voimakkaasti.** Suurimmassa osassa kuntia määrä suhteessa kaikkeen maahanmuuttoon jäi alle 25 prosenttiin.
  - Suurten kaupunkien osalta suurta vaihtelua: Vantaalla työperusteisten osuus kaikesta maahanmuutosta oli alle 10 prosenttia, kun taas Turussa vastaava luku oli yli 40 prosenttia. Useimmissa suurissa kaupungeissa osuus oli noin 25-33 prosenttia.
- **Etenkin Pohjoiseen Lappiin tehtiin erittäin paljon työperusteisia oleskelulupia ja rekisteröintejä** kaikkeen maahanmuuttoon suhteutettuna (etenkin Tunturi-Lappi, Inari, Sodankylä). Myös Turun seudun, Vakka-Suomen ja Rauman seudun alueella työperusteisuuden osuus oli suuri.
  - Osissa Kainuuta ja Pohjois-Pohjanmaata työperusteisuus korostui, mutta tätä selittää ensisijaisesti maahanmuuton erittäin matala taso.
- *Huom. Tarkasteluun liittyy epätarkkuutta, sillä maahanmuutto perustuu asuinkuntaan ja oleskeluluvat työpaikan kuntaan.*



Kuva 5. Työn perusteella myönteisen päätöksen saaneiden ensimmäisten oleskelulupien sekä EU-kansalaisen oleskeluoikeuden rekisteröintien määrä 2018-2024 suhteessa kaikkeen kuntaan kohdistuvaan maahanmuuttoon.

# Työperusteiset oleskeluluvat ja rekisteröinnit suhteessa työpaikkojen määrään

- Työperusteisia oleskelulupia ja rekisteröintejä tarkasteltiin myös suhteessa kunnassa sijaitsevien työpaikkojen kokonaismäärään. **Työperusteisuus oli kunnan työpaikkojen kokonaismäärään suhteutettuna erittäin suurta etenkin Tunturi- ja Pohjois-Lapissa sekä osissa Rannikko-Suomea (Vakka-Suomi, Turun seutu, Rauman seutu, Suupohjan Rannikkoseutu).**
  - Työperusteisuus oli hyvin vähäistä osissa ”Sisä-Suomea”, etenkin Kanta- ja Päijät-Hämeessä sekä Keski-Suomessa.
- Suurissa kaupungeissa työperusteisuus suhteessa työpaikkojen määrään vaihteli vuosien 2018-2024 aikana 2 – 6 prosentin välillä. Työperusteisten lupien ja rekisteröintien määrä oli lukumääräisesti suurta Turussa, Helsingissä ja Espoossa.
- **Vuosien 2018-2024 työperusteiset oleskeluluvat ja EU-rekisteröinnit vastasivat noin 2,8 prosenttia koko maan työpaikkojen määrästä.**

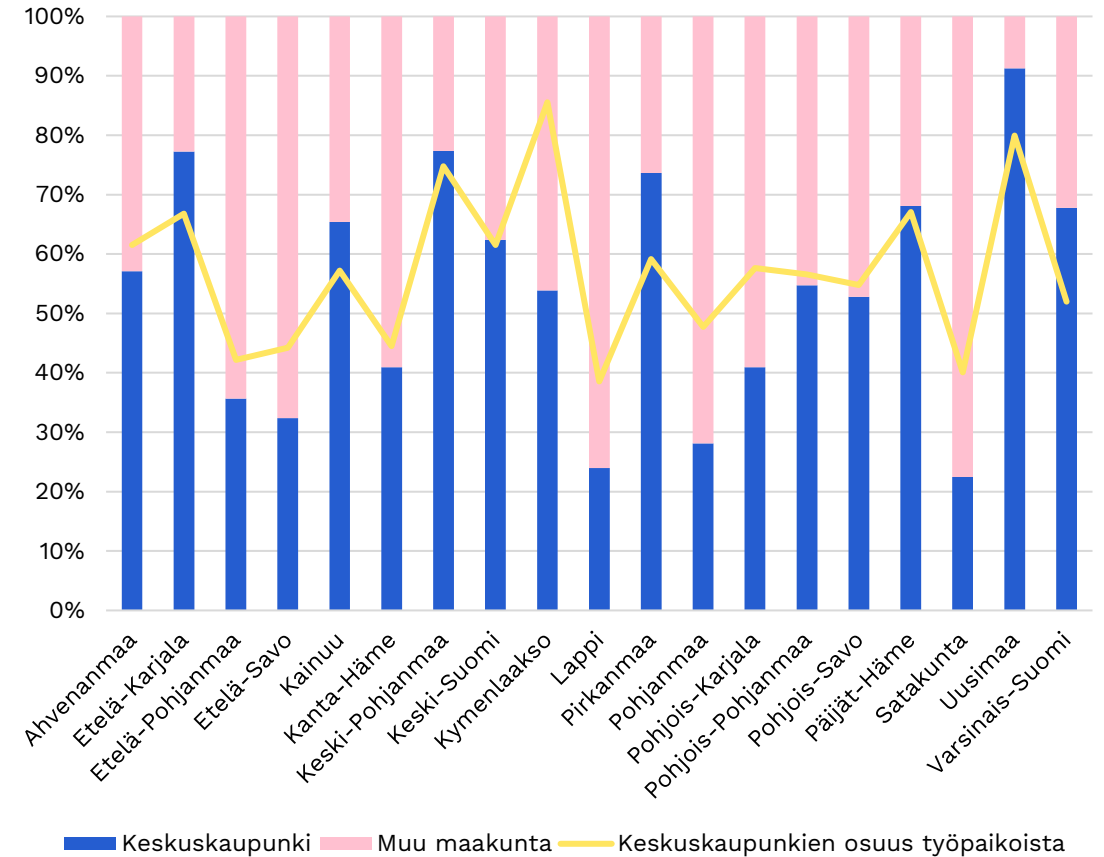


Kuva 6. Työn perusteella myönteisen päätöksen saaneiden ensimmäisten oleskelulupien sekä EU-kansalaisen oleskeluoikeuden rekisteröintien määrä vuosina 2018-2024 suhteessa kunnan työpaikkojen keskimääräiseen lukumäärään saman ajanjakson aikana.

# Keskuskaupunkien\* osuus maakunnan työperusteisista oleskeluluvista ja EU-rekisteröinneistä

- **Työperusteiset luvat ja rekisteröinnit kohdistuvat etenkin keskuskaupunkeihin.** Alueitasolla keskuskaupungin merkityksessä on kuitenkin huomattavia eroja.
- Alueittaiseen kaikkien työpaikkojen jakaumaan verrattuna etenkin Etelä-Karjalassa, Keski-Pohjanmaalla, Pirkanmaalla, Uudellamaalla ja Varsinais-Suomessa keskuskaupungin osuus työperäisistä luvista ja rekisteröinneistä oli selvästi korostunut.
  - Esimerkiksi Uudenmaalla 80 prosenttia kaikista maakunnan työpaikoista sijaitsee pääkaupunkiseudulla, mutta Uudenmaan työperusteisista luvista ja rekisteröinneistä pääkaupunkiseudulle tehtiin yli 90 prosenttia.
- **Toisaalta Etelä-Savossa, Lapissa, Pohjanmaalla, Kymenlaaksossa ja Satakunnassa keskuskaupunkeihin kohdistui huomattavasti työpaikkojen osuutta vähemmän työperusteisia lupia ja rekisteröintejä.**
  - Tätä selittää usein maakunnan elinkeinorakenteen erot.

Työperusteisten oleskelulupien jakauma maakunnittain keskuskaupungin ja muun maakunnan välillä (2018-2024)



Kuva 7. Sinisellä palkilla kuvataan maakunnan keskuskaupungin osuutta maakunnan kaikista työperusteisista ensimmäisistä oleskeluluvista sekä EU-kansalaisen oleskeluoikeuden rekisteröinneistä vuosina 2018-2024. Keltaisella keskuskaupungin osuus kaikista maakuntansa työpaikoista.

\*Maakunnan suurin kaupunki, pl. Uusimaa = koko pääkaupunkiseutu, Kymenlaakso = Kouvola ja Kotka

# Työperusteiset oleskeluluvat ja EU-rekisteröinnit, top 25 kuntaa

- **Ohessa top 25 lista kunnista, joihin tehty eniten työperusteisia ensimmäisiä oleskelulupapäätöksiä ja EU-rekisteröintejä.** Ensimmäisessä sarakkeessa on kärkikunnat työperusteisten oleskelulupien ja rekisteröintien määrällä mitattuna ja toisessa työperusteisten oleskelulupien ja rekisteröintien määrä kunnan työpaikkoihin suhteutettuna.
- **Huom. Oleskelulupapäätöksistä ei voi päätellä maassaoloajan pituutta. Joidenkin pienten kuntien suuria lupamääriä selittää luonnonmarjanpoiminta.** Luonnonmarjanpoimijat ovat hakeneet työskentelyään varten työntekijän oleskeluluvan vuodesta 2024 alkaen.

Kunta	Työperusteiset oleskeluluvat 2018-2024	Kunta	Työperusteiset oleskeluluvat per 100 työpaikkaa
1. Helsinki	20 081	1. Posio	51,19
2. Turku	6 786	2. Hailuoto	44,34
3. Espoo	5 475	3. Pyhäjoki	30,61
4. Vantaa	2 505	4. Sauvo	23,68
5. Tampere	2 488	5. Oripää	23,22
6. Oulu	1 968	6. Vårdö	18,11
7. Rovaniemi	846	7. Juuka	16,49
8. Rauma	836	8. Sottunga	13,29
9. Kuopio	718	9. Eurajoki	13,00
10. Kajaani	711	10. Nousiainen	12,85
11. Lappeenranta	681	11. Taivassalo	11,60
12. Jyväskylä	670	12. Pyhäntä	11,15
13. Pori	663	13. Närpiö	10,95
14. Kemi	659	14. Simo	10,23
15. Lahti	637	15. Inari	10,21
16. Vaasa	613	16. Joroinen	9,84
17. Uusikaupunki	608	17. Laitila	9,13
18. Joensuu	541	18. Geta	8,85
19. Närpiö	496	19. Mäntyharju	8,82
20. Eurajoki	490	20. Kittilä	8,78
21. Salo	473	21. Vehmaa	8,68
22. Mikkeli	459	22. Rantasalmi	8,39
23. Pietarsaari	455	23. Kolari	8,23
24. Posio	444	24. Vaala	8,22
25. Hamina	422	25. Kemi	7,82

Kuva 8. Kunnat, joihin tehty eniten työperusteisia ensimmäisiä oleskelulupapäätöksiä sekä EU-kansalaisen oleskeluoikeuden rekisteröintejä vuosina 2018-2024. Vasemmalla lukumäärän mukaan, oikealla kunnassa sijaitseviin kaikkiin työpaikkoihin suhteutettuna.

# Yhteenveto - yleiskuva

- Tarkastelun kohteena olivat vuosien 2018-2025 (elokuu) aikana myönteisen päätöksen saaneet työperusteiset oleskeluluvat ja EU-kansalaisen oleskeluoikeuden rekisteröinnit työn tai ammatinharjoittamisen perusteella. Tarkastelu perustuu maahanmuuttovirastolta tilattuun data-aineistoon.
- **Tarkastelujakson aikana tehtiin 92 500 myönteistä ensimmäistä työperusteista oleskelulupapäätöstä tai EU-rekisteröintiä, noin 10 000 – 18 000 per vuosi.**
  - Lupien määrä oli huipussaan vuosien 2021-2023 aikana, ja vuosien 2024 ja 2025 aikaan määrä on laski merkittävästi.
  - **Työperusteiset luvat vastasivat noin kolmannesta toteutuneesta maahanmuutosta**, joskin vuosien 2023-2024 aikana osuus oli vähäisempi muun lisääntyneen maahanmuuton takia.
- **Maahanmuuton tavoin työperusteiset oleskeluluvat ja rekisteröinnit jakautuvat alueellisesti epätasaisesti.** Lähes puolet työperusteisista luvista kohdistui Uudellemaalle, ja Uudellamaalla etenkin pääkaupunkiseudulle. Uudenmaan lisäksi Varsinais-Suomen merkitys korostui työpaikkojen sijainneissa.
  - Maahanmuuton määrään suhteutettuna työperusteisten lupien ja rekisteröintien osuus oli matalimmillaan vain 10 prosenttia. Korkein maahanmuuttoon suhteutettu osuus oli Lapissa.
  - **Etenkin Pohjois- ja Tunturi-Lapissa työperusteisuus korostui huomattavasti muuhun maahanmuuttoon sekä työpaikkojen määrään suhteutettuna. Myös Turun seudun, Vakka-Suomen ja Rauman seudun alueella työperusteisuus oli suurta.**



# **2. Toimialat ja käsittelyperusteet**

# Merkittävimmät toimialat maakunnittain

- Maakuntien työperusteisen maahanmuuton merkittävimmät toimialat eroavat toisistaan kohtalaisen paljon.
- **Merkittävimmät päätoimialat olivat rakentaminen sekä hallinto- ja tukipalvelutoiminta (noin 30-40 prosenttia kaikista).**
  - Myös **teollisuus, maa- ja metsätalous, informaatio- ja viestintä, koulutus- sekä majoitus- ja ravitsemustoiminta** muodostavat merkittävän osuuden
  - **Hallinto- ja tukipalvelut korostuvat etenkin matkailuvetoisissa maakunnissa,** kuten Lapissa.
  - Maa- ja metsätalous korostuu etenkin maakunnissa, joissa on huomattavaa alkutuotantoa (esim. Etelä-Pohjanmaa).
  - Teollisuus korostuu mm. Varsinais-Suomessa ja Etelä-Karjalassa.

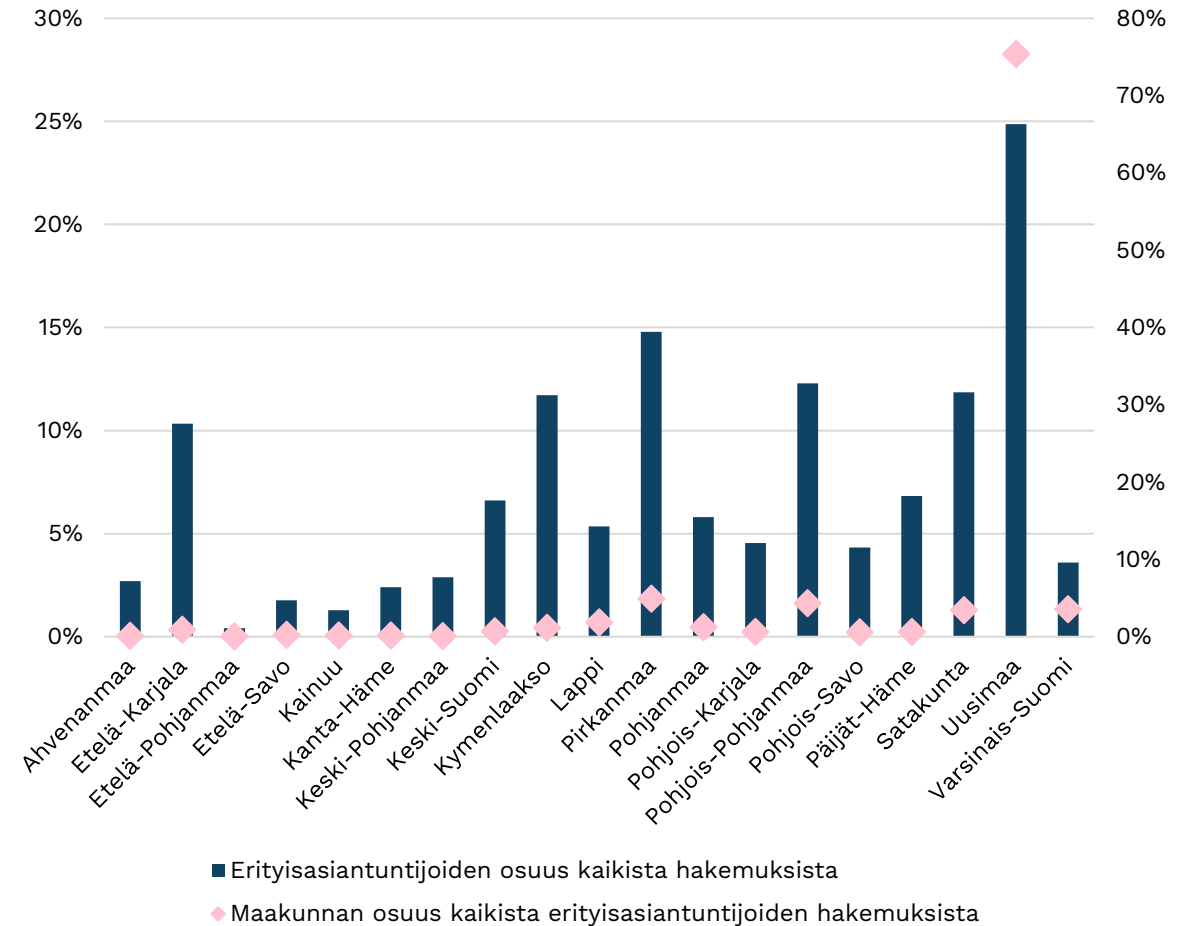
2018-2024	Merkittävin toimiala	Toiseksi merkittävin toimiala	Kolmanneksi merkittävin toimiala
Ahvenanmaa	I Majoitus- ja ravitsemistoiminta	A Maatalous, metsätalous	N Hallinto- ja tukipalvelutoiminta
Etelä-Karjala	C Teollisuus	P Koulutus	I Majoitus- ja ravitsemistoiminta
Etelä-Pohjanmaa	A Maatalous, metsätalous	N Hallinto- ja tukipalvelutoiminta	C Teollisuus
Etelä-Savo	A Maatalous, metsätalous	N Hallinto- ja tukipalvelutoiminta	Q Terveys- ja sosiaalipalvelut
Kainuu	N Hallinto- ja tukipalvelutoiminta	G Tukku- ja vähittäiskauppa	Q Terveys- ja sosiaalipalvelut
Kanta-Häme	Q Terveys- ja sosiaalipalvelut	C Teollisuus	N Hallinto- ja tukipalvelutoiminta
Keski-Pohjanmaa	A Maatalous, metsätalous	N Hallinto- ja tukipalvelutoiminta	C Teollisuus
Keski-Suomi	P Koulutus	Q Terveys- ja sosiaalipalvelut	N Hallinto- ja tukipalvelutoiminta
Kymenlaakso	F Rakentaminen	N Hallinto- ja tukipalvelutoiminta	C Teollisuus
Lappi	N Hallinto- ja tukipalvelutoiminta	F Rakentaminen	G Tukku- ja vähittäiskauppa
Pirkanmaa	N Hallinto- ja tukipalvelutoiminta	P Koulutus	F Rakentaminen
Pohjanmaa	A Maatalous, metsätalous	C Teollisuus	N Hallinto- ja tukipalvelutoiminta
Pohjois-Karjala	G Tukku- ja vähittäiskauppa	O Julkinen hallinto ja maanpuolustus	Q Terveys- ja sosiaalipalvelut
Pohjois-Pohjanmaa	N Hallinto- ja tukipalvelutoiminta	P Koulutus	F Rakentaminen
Pohjois-Savo	A Maatalous, metsätalous	Q Terveys- ja sosiaalipalvelut	N Hallinto- ja tukipalvelutoiminta
Päijät-Häme	Q Terveys- ja sosiaalipalvelut	N Hallinto- ja tukipalvelutoiminta	I Majoitus- ja ravitsemistoiminta
Satakunta	N Hallinto- ja tukipalvelutoiminta	F Rakentaminen	C Teollisuus
Uusimaa	F Rakentaminen	N Hallinto- ja tukipalvelutoiminta	J Informaatio ja viestintä
Varsinais-Suomi	C Teollisuus	F Rakentaminen	N Hallinto- ja tukipalvelutoiminta

Kuva 9. Alueittain merkittävimmät toimialat, jolle tehtiin eniten myönteisiä työperusteisia ensimmäisiä oleskelulupapäätöksiä sekä EU-kansalaisen oleskeluoikeuden rekisteröintejä vuosina 2018-2024.

# Erityisasiantuntijoiden osuus työperusteisista oleskeluluvista

- Erityisasiantuntijana vaativissa asiantuntijatehtävissä työskentelevät kolmansien maiden kansalaiset hakevat oleskelulupaa yleensä erityisasiantuntijan oleskelulupaprosessin kautta.
- Erityisasiantuntijuus oleskeluluvan käsittelyperusteena vaihtelee merkitykseltään erittäin merkittävästi alueittain.
- **Jopa yli 70 prosenttia kaikista Suomen erityisasiantuntijoiden oleskeluluvista kohdistui Uudellemaalle.**
  - Uudenmaan kaikista työperusteisista oleskeluluvista neljäsosa oli erityisasiantuntijoiden lupia.
  - Erityisasiantuntijoita jonkin verran myös Pirkanmaalla, Satakunnassa, Pohjois-Pohjanmaalla sekä Kymenlaaksossa.
  - Varsinais-Suomessa näiden lupien määrä oli vähäinen.
  - Osaan maakunnista (esim. Etelä-Savo) ei tehty käytännössä lainkaan erityisasiantuntijoiden oleskelulupapäätöksiä.

Erityisasiantuntijoiden työperusteiset oleskeluluvat vuosina 2018-2024

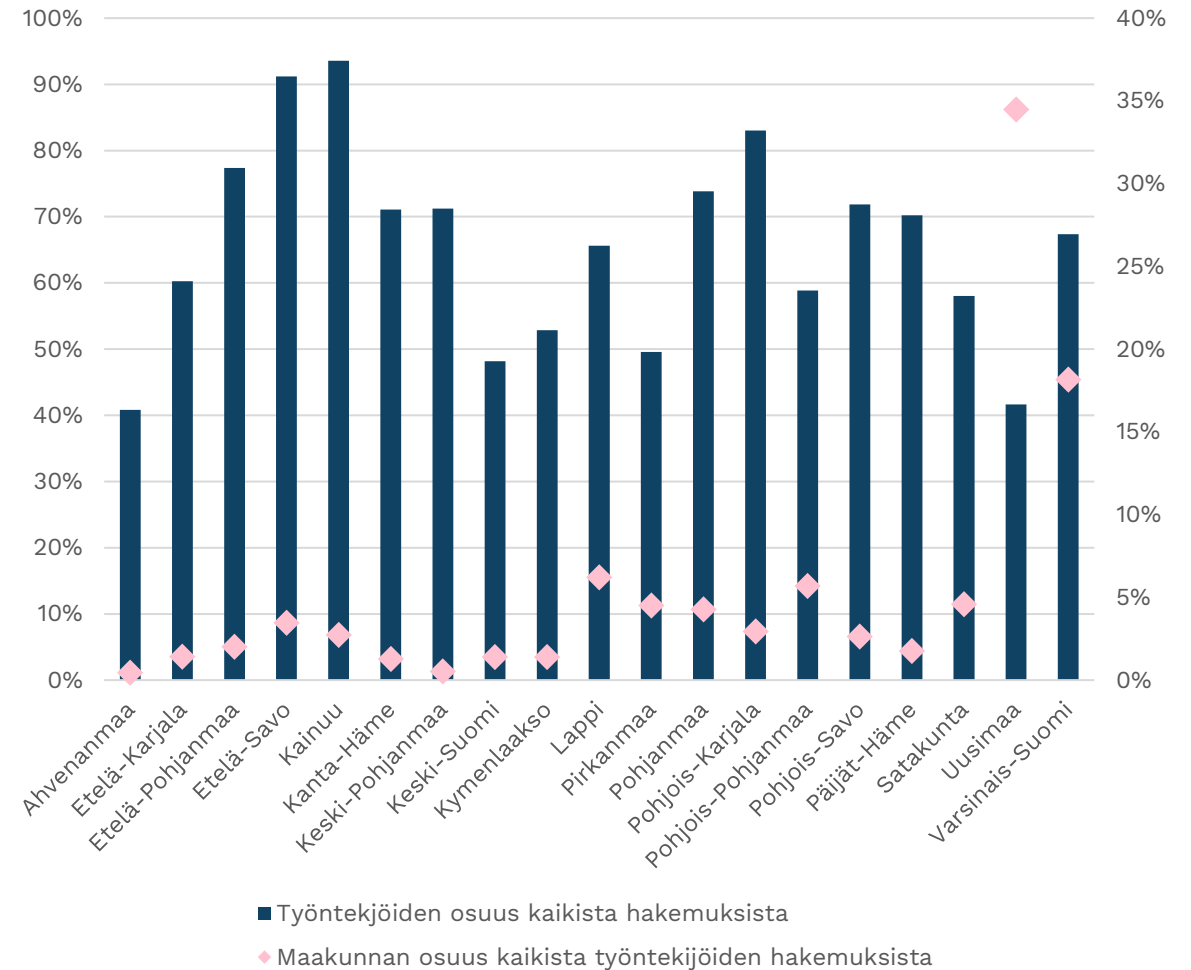


Kuva 10. Erityisasiantuntijoiden oleskelulupien osuus kaikista työperusteisista ensimmäisistä oleskeluluvista vuosina 2018-2024, maakunnittainen tarkastelu.

# Työntekijöiden oleskelulupien osuus kaikista työperusteisista oleskeluluvista

- Työntekijän oleskelulupahakemukset (ns. *TTOL*, eli EU/ETA-alueen ulkopuolelta tulevien työntekijöiden hakema oleskelulupa, esimerkiksi hitsaajat, siivoojat, kokit) ovat **yleisin työperusteisten oleskelulupapäätösten käsittelyperuste** kaikissa Manner-Suomen maakunnissa. Vaihteluväli on kuitenkin huomattavaa.
- **Työntekijöiden oleskelulupien osuus kaikista maakunnan työperusteisista luvista on erityisen matala Uudellamaalla** monipuolisemman työpaikkarakenteen takia sekä Ahvenanmaalla (EU-kansalaisten osuus korostunut). Osuus on kohtalaisen matala myös mm. Pirkanmaalla ja Keski-Suomessa, joissa korostuu tieteellinen tutkimus käsittelyperusteena.
- **Korkeimmillaan noin 80-90 prosenttia työperusteisista oleskeluluvista on työntekijöiden oleskelulupia.** Osuus on korkeimmillaan Kainuun ja Etelä-Savon maakunnissa, lähinnä muiden käsittelyperusteiden lähes täydellisen puutteen takia.

Työntekijöiden oleskeluluvat vuosina 2018-2024



Kuva 11. Työntekijän oleskelulupien osuus maakunnan kaikista työperusteisista oleskelulupahakemuksista (asteikko vasemmalla) sekä maakunnan osuus koko Suomen kaikista työntekijän oleskeluluvista. Tarkasteluvuodet 2018-2024 yhteensä.

# Yhteenveto – Toimialat ja käsittelyperusteet

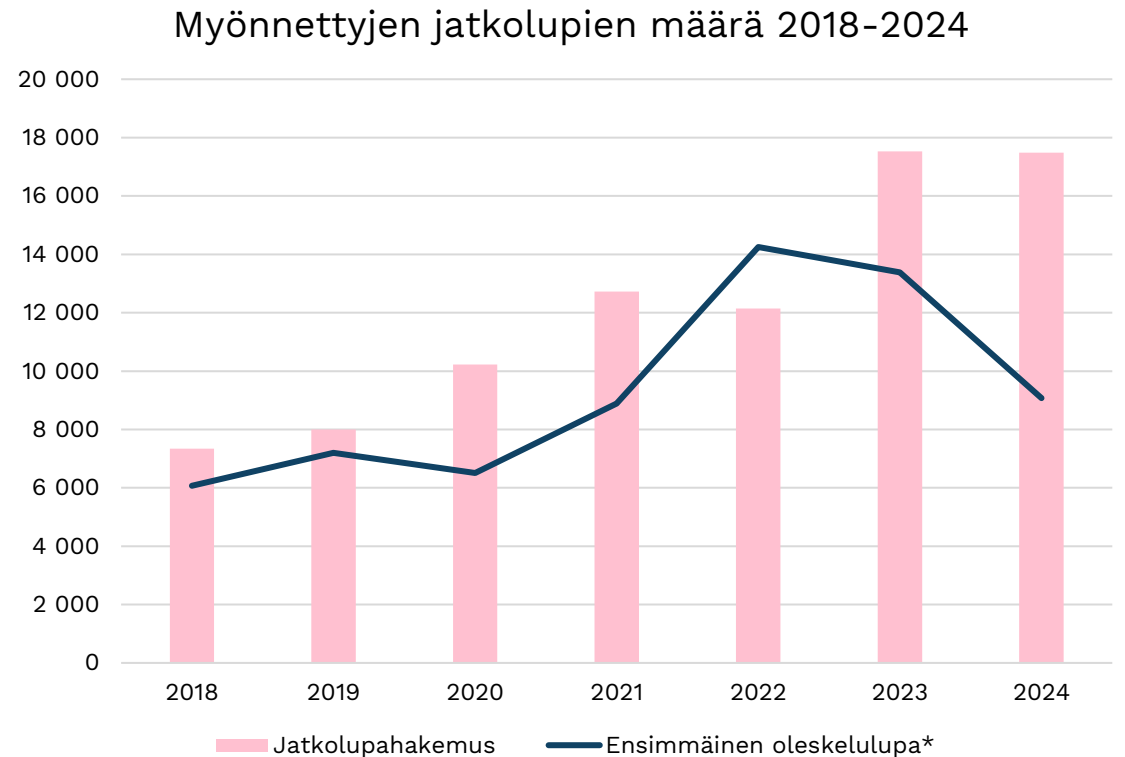
- **Vuosien 2018-2024 aikana erityisesti hallinto- ja tukipalvelutoiminta** (etenkin kiinteistö- ja maisemahuolto, sis. siivous), **rakentaminen, teollisuus, informaatio- ja viestintä sekä maa- ja metsätalous olivat merkittävimmät työpaikkojen toimialat**, joille tehtiin myönteinen päätös työperusteisesta oleskeluluvasta.
  - Uudellamaalla korostuu informaatio- ja viestintäala, Lapissa matkailu ja Varsinais-Suomessa teollisuus ja maatalous. Kuntatasolla erot ovat entistä suuremmat.
  - Sosiaali- ja terveystalouden painoarvo työperusteisissa oleskeluluissa on suhteellisen hillitty.
- Hakemusten käsittelyperusteista selvityksessä tarkasteltiin erityisasiantuntijan, työntekijän, tieteellisen tutkimuksen, yrittäjyyden sekä muun työnteon ja harjoittelun perusteella haettavia lupia. **Myönnetyissä työperusteisissa oleskeluluissa korostuvat työntekijän oleskelumat ja erityisasiantuntijat.**
  - Informaatio- ja viestintäalalla erityisasiantuntijoiden painoarvo korostui, kun taas rakentamisen, maatalouden ja hallinto sekä tukipalvelutoiminnan alat nojasivat etenkin työntekijän oleskelumat.
- **Etenkin erityisasiantuntijoiden hakemukset painottuvat hyvin vahvasti Uudellemaalle**, käsittäen n. 70 prosenttia hakemuksista. Merkittävään osaan maakunnista ei kohdistu relevantissa määrin erityisasiantuntijoiden työperäistä maahanmuuttoa.
  - Vähäisemmässä määrin erityisasiantuntijoiden hakemuksia kohdistuu mm. Pirkanmaalle, Satakuntaan sekä Pohjois-Pohjanmaalle.
- **Noin 25 prosenttia työperusteisesti oleskeluoikeuden saaneista oli EU-kansalaisten rekisteröintejä.** EU-rekisteröintejä ei ole mahdollista tarkentaa tarkempiin käsittelyperusteisiin.



# **3. Työperusteisen oleskelun jatkolupapäätökset**

# Myönteisten jatkolupapäätösten määrä

- **Koko maassa tehtiin vuosien 2018-2024 aikana yhteensä 85 400 työperusteista jatkolupahakemusta, joihin annettiin myönteinen päätös.**
  - Huom. EU-kansalaisten työperusteisen oleskelun rekisteröinnit eivät näy jatkoluvissa.
- Hakemusten määrä vaihteli vuositasolla, joskin vuosien 2023-2024 aikana määrät olivat ennätyskellisen suuria.
  - 2020-luvun alussa ensimmäisen oleskeluluvan saaneet näkyvät vuosien 2023-2024 kasvaneena jatkolupien määränä ensimmäisten oleskelulupien päätyttyä. Työperusteista jatkolupaa ovat voineet hakea myös henkilöt, joiden ensimmäisen oleskeluvan peruste on ollut jokin toinen, esimerkiksi opiskelu.



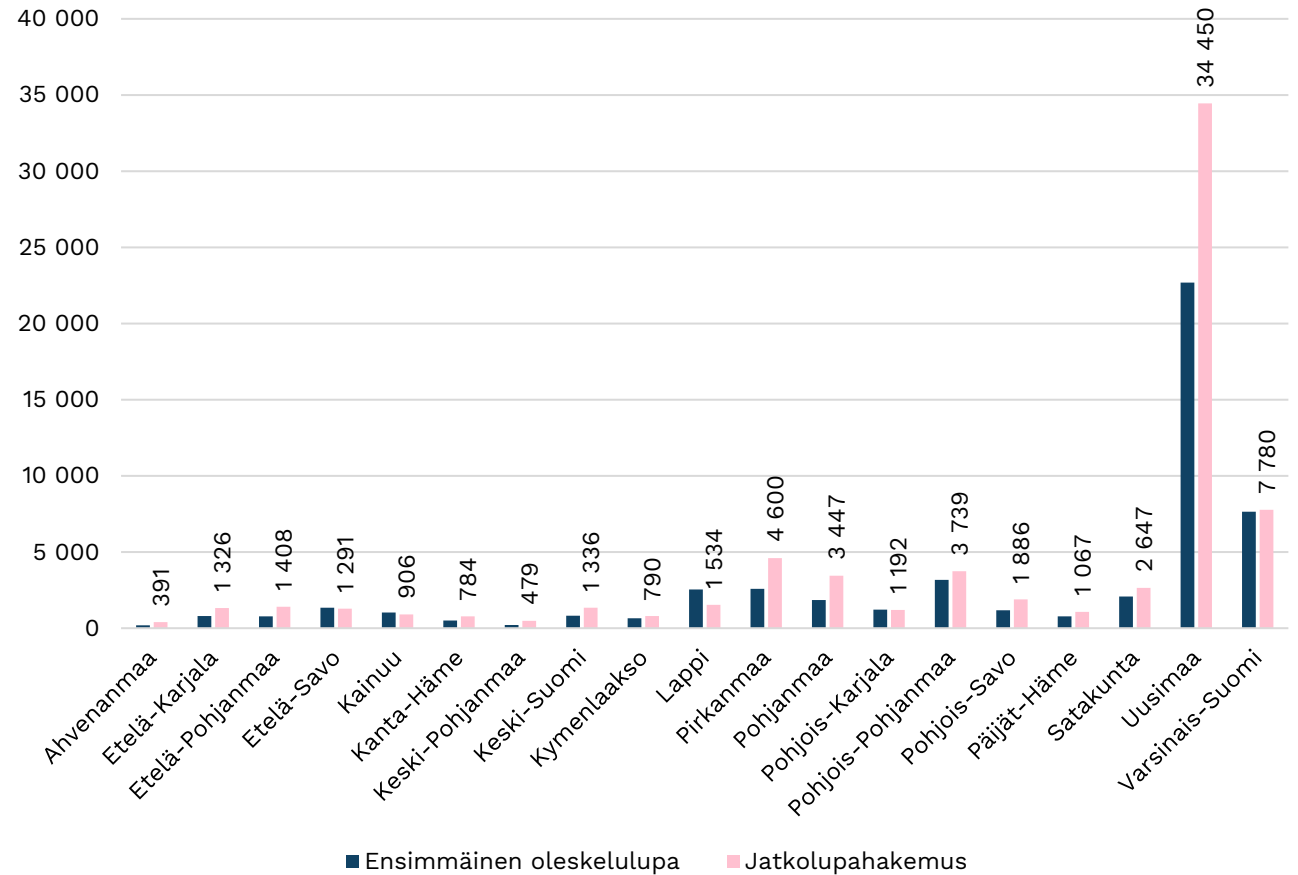
Kuva 12. Työperusteiset myönteiset oleskelulupapäätökset vuosina 2018-2024, ensimmäiset ja jatkoluvat eroteltuna. Huom. Jatkolupahakemukset koskevat vain EU:n ja ETA:n ulkopuolelta maahan muuttavia.

\*Ensimmäisissä oleskeluluvissa ovat mukana vain EU/ETA-maiden ulkopuolelta tulleet

# Myönteisen päätöksen saaneet jatkoluvat alueittain

- **Ensimmäisten oleskelulupien tavoin jatkoluvat painottuvat hyvin vahvasti Uudellemaalle.** Lähes puolet kaikista jatkolupahakemuksista kohdistui Uudellemaalle (48 %). Uudenmaan sisällä hakemukset kohdistuvat lähinnä pääkaupunkiseudulle.
  - Jatkohakemukset kohdentuvat hieman ensimmäisiä oleskelulupahakemuksia useammin Uudellemaalle.
- **Useimmissa maakunnissa jatkolupahakemuksia tehtiin ensimmäisiä oleskelulupahakemuksia enemmän.** Määrällisesti jatkolupahakemuksia tehtiin merkittävästi myös Varsinais-Suomeen, Pirkanmaalle, Pohjois-Pohjanmaalle ja Pohjanmaalle.
  - Pirkanmaan ja Pohjanmaan osuus jatkolupahakemuksista oli ensimmäisiä oleskelulupia korostuneempi.
  - Etenkin Lapissa jatkolupahakemusten määrä oli vähäinen ensimmäisiin hakemuksiin verrattuna.

Jatkolupahakemusten alueellinen jakauma 2018-2024



Kuva 13. Työperusteiset myönteiset oleskelulupapäätökset maakunnittain sekä ensimmäisen ja jatkoluvan mukaan eroteltuna. Tarkasteluvuodet 2018-2024 yhteensä. Huom. Jatkolupahakemukset koskevat vain EU:n ja ETA:n ulkopuolelta maahan muuttavia.

# Yhteenveto - jatkoluvat

- **Myönteisiä päätöksiä jatkolupahakemuksiin tehtiin vuosien 2018-2024 aikana noin 85 000 kappaletta**, mikä on suurempi kuin kolmansien maiden kansalaisille myönnettyjen ensimmäisten työperusteisten oleskelulupien ja työperusteisten EU-rekisteröintien yhteenlaskettu määrä saman ajanjakson aikana. Jatkolupahakemusten suurempi määrä johtuu mm. näiden lupien luonteesta: yksi henkilö voi saada ajanjakson aikana useamman jatkoluvan.
- **Jatkolupien alueellinen jakauma on samankaltainen kuin ensimmäisten lupien jakauma.** Noin puolet jatkoluvista perustuu Uudellamaalla (etenkin Helsingissä) sijaitseviin työpaikkoihin, minkä lisäksi etenkin Varsinais-Suomeen myönnettiin merkittävästi jatkolupia.
  - **Työperusteisten maahanmuuttajien ryhmässä ei tapahdu suuria ”alueellisia siirtymiä”, kun myös jatkoluvat huomioidaan.** Toisin sanoen, jatkoluvat toistavat alueellisesti eriytynyttä työperusteisen maahanmuuton rakennetta.
- **Erytysisiantuntijoiden jatkoluvat painottuvat vahvasti Uudellemaalle.** Jopa kolme neljästä erityisiantuntijan jatkoluvasta myönnettiin Uudellamaalla sijaitsevaan työpaikkaan.
  - Myös muutamiin muihin maakuntiin tehtiin merkityksellisesti jatkolupia erityisiantuntija –käsittelyperusteella (esim. Pohjanmaa, Satakunta)
- Huom. EU-kansalaiset eivät näy jatkoluvissa.



# 4. Johtopäätökset

# Johtopäätökset 1/3

- **Työperusteiset oleskeluluvat jakautuvat alueellisesti hyvin epätasaisesti ja heijastelevat samaa alueellisen kehityksen polarisaatiota kuin maahanmuutto sekä väestö- ja työpaikkakehitys yleisesti.** Erityisesti Uudellemaalle (ja maakunnassa pääkaupunkiseudulle) tehdään huomattavan suuri osuus myönteisistä työperusteisista oleskelulupapäätöksistä ja EU-rekisteröinneistä.
- Osaan maakunnista ei vielä 2020-luvullakaan ole kohdistunut kovin merkityksellisesti työperusteista maahanmuuttoa ulkomailta. **Jatkolupahakemukset eivät muuta, vaan pikemminkin voimistavat entisestään alueellisen jakauman epätasapainoisuutta.**
- **Etenkin erityisasiantuntijoiden oleskeluluvat ovat erittäin Uusimaa-keskeisiä,** jopa 70 prosenttia myönteisistä ensimmäisistä luvista (ja 75 prosenttia jatkoluvista) perustuivat Uudellamaalla olevaan työpaikkaan. **Osaan maakuntia ei tehdä kuin yksittäisiä erityisasiantuntijoiden työperusteisia oleskelulupia.**



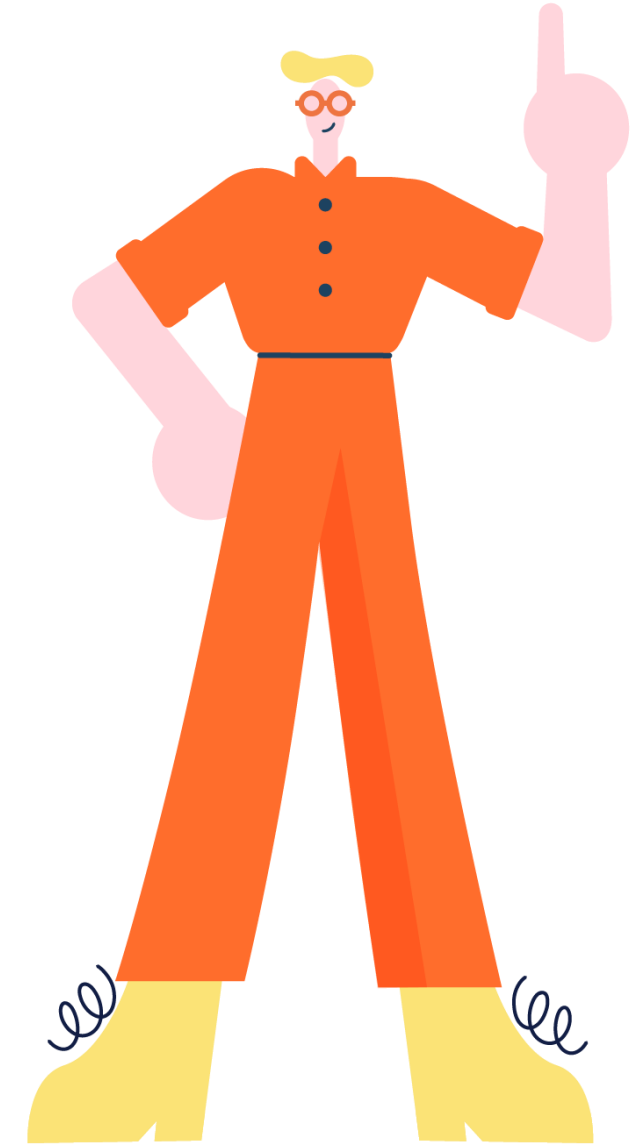
# Johtopäätökset 2/3

- **Työperusteisten oleskelulupien työpaikkarakenne on suhteellisen yksipuolinen.** Merkittävää monipuolistumista ei ole ollut havaittavissa vuosien 2018-2024 aikana. Useissa maakunnissa työperusteiset luvat painottuvat ”suorittavaan työhön” muutamille, pääosin matalasti palkatuille aloille. Lähinnä Uudenmaan työperusteisten oleskelulupien rakennetta voi pitää monipuolisena niin käsittelyperusteiden kuin toimialojen näkökulmasta.
- **Kokonaisuudessaan työperäisten oleskelulupahakemusten alueellinen jakauma, toimialarakenne ja käsittelyperusteet korostavat työperäisen maahanmuuton huomattavia alueellisia eroja.**
- Vain Uudellemaalle kohdistuu merkittävästi monipuolista työperusteista maahanmuuttoa. **Työperusteinen maahanmuutto voi tässä mielessä entisestään voimistaa aluetalouksien eroja,** tukemalla lähinnä Uudenmaan moninaisen työvoiman kasvua.



# Johtopäätökset 3/3

- Vaikka työperusteiset oleskeluluvat jakautuvatkin maakuntien tasolla hyvin epätasaisesti, on **työperusteinen maahanmuutto merkittävää tietyissä pienemmissä kaupungeissa ja kunnissa**. Etenkin kaupungit ja kunnat, joissa on sekä hyvä työllisyystilanne että erikoistuneempaa taloudellista toimintaa ovat paikoin houkutelleet merkittävästikin työperusteista maahanmuuttoa.
  - **Esimerkiksi Vaasaan, Kajaaniin, Närpiöön, Uuteenkaupunkiin sekä Pohjois- ja Tunturi-Lapin kuntiin on myönnetty suhteellisesti merkittävä määrä työperusteisia oleskelulupia.** Toisin sanoen myös pienemmissä kaupungeissa ja maaseutumaisissa kunnissa työperusteinen maahanmuutto voi olla merkittävä työvoiman lähde.
- **Työperusteiset oleskeluluvat eivät kuitenkaan muodosta enemmistöä maahanmuutosta, vaan selittävät 20 – 33 prosenttia maahanmuutosta.** Tässä mielessä kysymykset työllistymisestä ja kotoutumisesta muiden maahanmuuttajien ryhmässä ovat yhtä keskeisiä alueiden kehityksen ja elinvoiman näkökulmasta.

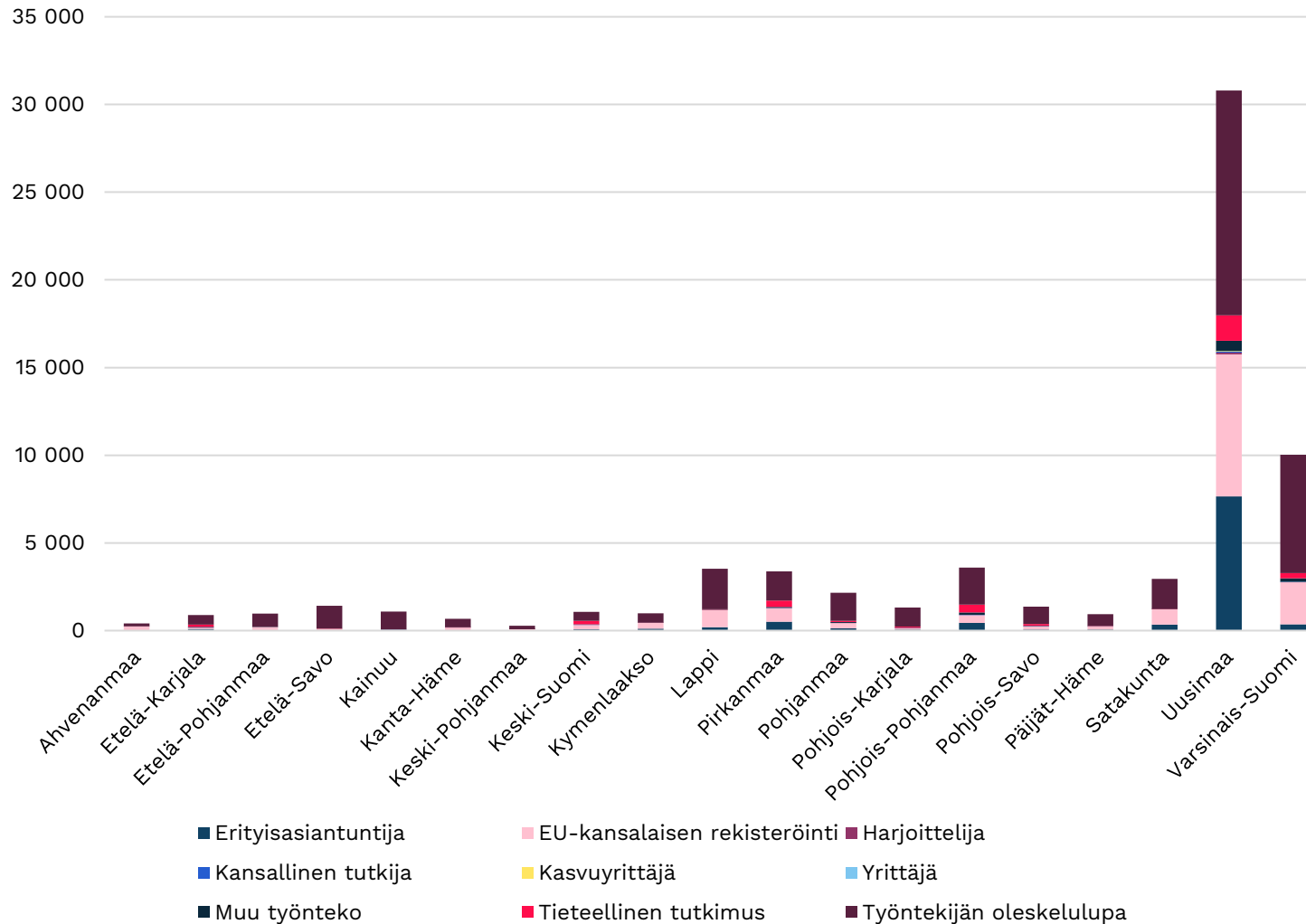


# 5. Liitteet

# Liite 1. Työn perusteella myönteisen päätöksen saaneiden ensimmäisten oleskelulupien sekä EU-kansalaisen rekisteröintien määrä maakunnittain 2018–2025 elokuu

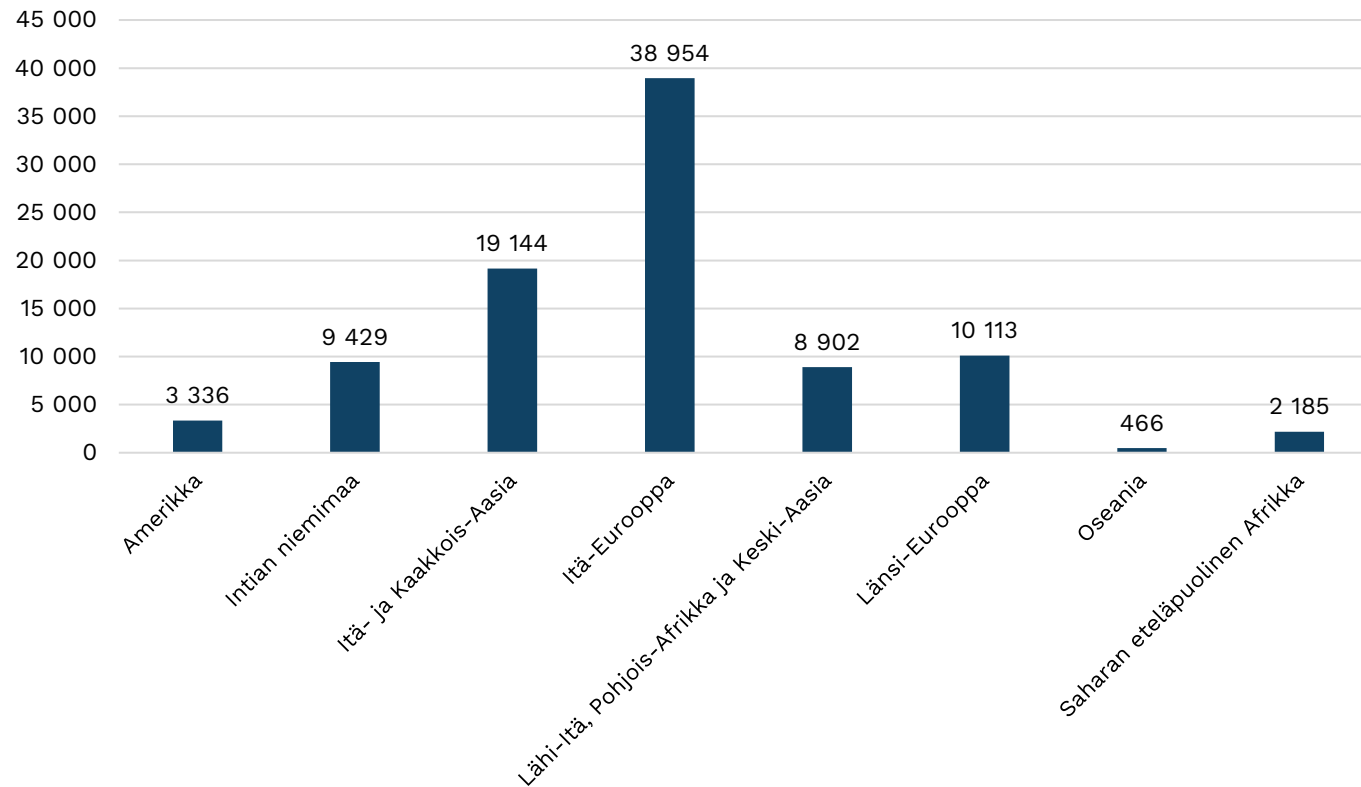
	Määrä	Osuus koko maasta
Ahvenanmaa	424	1 %
Etelä-Karjala	923	1 %
Etelä-Pohjanmaa	1 047	1 %
Etelä-Savo	1 467	2 %
Kainuu	1 143	2 %
Kanta-Häme	716	1 %
Keski-Pohjanmaa	300	0 %
Keski-Suomi	1 112	2 %
Kymenlaakso	1 202	2 %
Lappi	3 773	5 %
Pirkanmaa	3 535	5 %
Pohjanmaa	2 322	3 %
Pohjois-Karjala	1 354	2 %
Pohjois-Pohjanmaa	3 735	5 %
Pohjois-Savo	1 416	2 %
Päijät-Häme	1 002	1 %
Satakunta	3 015	4 %
Uusimaa	31 877	45 %
Varsinais-Suomi	10 829	15 %

## Liite 2. Työn perusteella myönteisen päätöksen saaneet ensimmäiset oleskeluluvat sekä EU-kansalaisen rekisteröinnit käsittelyperusteittain ja maakunnittain 2018-2024



# Liite 3. Työperusteisten ensimmäisten oleskelulupien ja EU-rekisteröintien kansalaisuudet 2018-2024

Työperusteiset oleskeluluvat kansalaisuuden tausta-alueen mukaan 2018-2024



- Huom. Venäjältä ja Ukrainasta tulleiden työperäisten oleskelulupien hakemusten määrät vähenivät voimakkaasti vuosina 2023-2024. Vastaavasti Itä- ja Kaakkois-Aasian kansalaisille myönnettyjen lupien määrä kasvoi.

# Liite 4. Työperusteisten ensimmäisten oleskelulupien\* merkittävimmät kansalaisuusryhmät maakunnittain 2018–2024

	Merkittävimmät kymmenen kansalaisuusryhmää maakunnittain (2018-2024)									
	1.	2.	3.	4.	5.	6.	7.	8.	9.	10.
Ahvenanmaa	Latvia	Romania	Ukraina	Filippiinit	Thaimaa	Serbia	Viro	Venäjä	Italia	Italia
Etelä-Karjala	Venäjä	Intia	Ukraina	Kiina	Pakistan	Filippiinit	Turkki	Iran	Thaimaa	Kazakstan
Etelä-Pohjanmaa	Ukraina	Filippiinit	Thaimaa	Unkari	Intia	Romania	Venäjä	Vietnam	Viro	Turkki
Etelä-Savo	Ukraina	Filippiinit	Thaimaa	Venäjä	Intia	Etiopia	Myanmar	Viro	Valko-Venäjä	Kiina
Kainuu	Venäjä	Filippiinit	Thaimaa	Ukraina	Uzbekistan	Valko-Venäjä	Kazakstan	Kenia	Indonesia	Irak
Kanta-Häme	Filippiinit	Ukraina	Viro	Puola	Valko-Venäjä	Valko-Venäjä	Turkki	Kiina	Etiopia	Intia
Keski-Pohjanmaa	Ukraina	Filippiinit	Venäjä	Puola	Latvia	Latvia	Ei tiedossa	Ei tiedossa	Ei tiedossa	Turkki
Keski-Suomi	Filippiinit	Intia	Kiina	Venäjä	Ukraina	Uzbekistan	Viro	Viro	Italia	Latvia
Kymenlaakso	Venäjä	Iso-Britannia	Filippiinit	Serbia	Irlanti	Liettua	Ukraina	Kiina	Viro	Intia
Lappi	Thaimaa	Filippiinit	Serbia	Intia	Kanada	Iso-Britannia	Ukraina	Ranska	Kroatia	Venäjä
Pirkanmaa	Filippiinit	Intia	Venäjä	Ukraina	Kiina	Turkki	Viro	Vietnam	Iran	Iran
Pohjanmaa	Vietnam	Ukraina	Filippiinit	Albania	Thaimaa	Intia	Venäjä	Latvia	Etelä-Afrikka	Bulgaria
Pohjois-Karjala	Thaimaa	Filippiinit	Venäjä	Myanmar	Turkki	Kosovo	Kosovo	Etiopia	Intia	Kiina
Pohjois-Pohjanmaa	Venäjä	Filippiinit	Thaimaa	Intia	Ukraina	Kiina	Serbia	Iran	Turkki	Etelä-Afrikka
Pohjois-Savo	Filippiinit	Ukraina	Venäjä	Intia	Uzbekistan	Thaimaa	Kiina	Etiopia	Etiopia	Etiopia
Päijät-Häme	Filippiinit	Venäjä	Ukraina	Viro	Intia	Myanmar	Kiina	Turkki	Etiopia	Kosovo
Satakunta	Ukraina	Filippiinit	Romania	Intia	Venäjä	Ranska	Azerbaidžan	Kiina	Valko-Venäjä	Puola
Uusimaa	Intia	Filippiinit	Venäjä	Viro	Kiina	Kosovo	Uzbekistan	Ukraina	Romania	Italia
Varsinais-Suomi	Ukraina	Venäjä	Filippiinit	Kosovo	Romania	Vietnam	Latvia	Intia	Viro	Puola

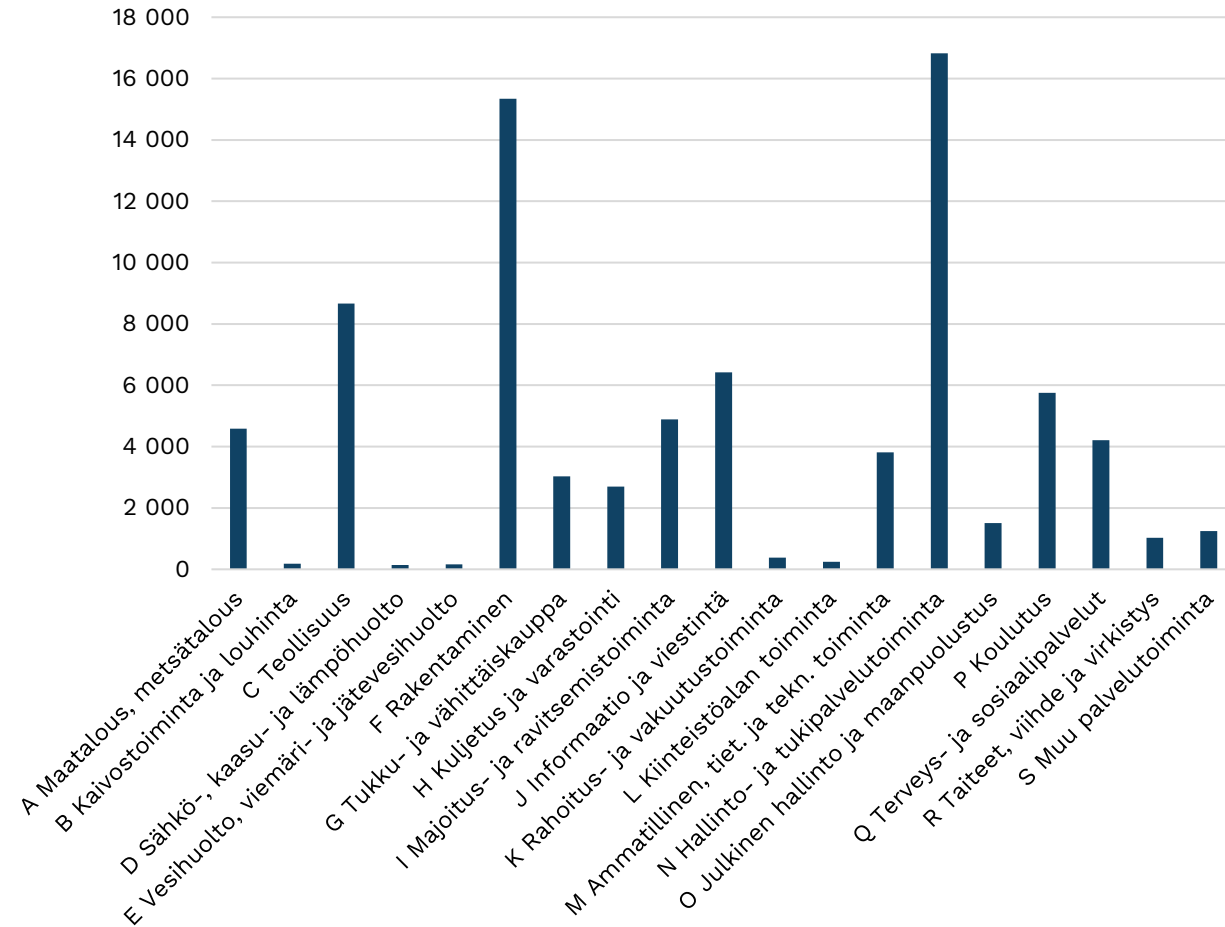
\*sisältää myös EU-kansalaisten oleskelun rekisteröinnit työn perusteella

# Liite 5. Työperusteisten ensimmäisten oleskelulupien maakunnittainen toimialajakauma 2018-2024

2018-2024	A Maatalous, metsätalous	B Kaivostoiminta ja louhinta	C Teollisuus	D Sähkö-, kaasu- ja lämpöhuolto	E Vesihuolto, viemäri- ja jätevesihuolto	F Rakentaminen	G Tukku- ja vähittäiskauppa	H Kuljetus ja varastointi	I Majoitus- ja ravitsemistoiminta	J Informaatio ja viestintä	K Rahoitus- ja vakuutus toiminta	L Kiinteistöalan toiminta	M Ammatillinen, tiet. ja tekn. toiminta	N Hallinto- ja tukipalvelutoiminta	O Julkinen hallinto ja maanpuolustus	P Koulutus	Q Terveys- ja sosiaalipalvelut	R Taiteet, viihde ja virkistys	S Muu palvelutoiminta	A Maatalous, metsätalous	B Kaivostoiminta ja louhinta
Ahvenanmaa	21 %	0 %	5 %	0 %	0 %	6 %	5 %	1 %	25 %	2 %	0 %	1 %	0 %	20 %	2 %	0 %	3 %	7 %	2 %	0 %	0 %
Etelä-Karjala	7 %	0 %	23 %	0 %	0 %	2 %	4 %	5 %	13 %	2 %	0 %	1 %	2 %	12 %	3 %	20 %	5 %	1 %	0 %	0 %	0 %
Etelä-Pohjanmaa	28 %	0 %	16 %	0 %	0 %	5 %	3 %	0 %	7 %	0 %	0 %	0 %	1 %	22 %	4 %	0 %	11 %	2 %	1 %	0 %	0 %
Etelä-Savo	26 %	0 %	6 %	0 %	0 %	2 %	10 %	1 %	5 %	0 %	0 %	1 %	1 %	19 %	11 %	1 %	12 %	1 %	3 %	0 %	0 %
Kainuu	3 %	0 %	6 %	0 %	0 %	3 %	10 %	0 %	5 %	1 %	0 %	0 %	0 %	55 %	5 %	0 %	9 %	1 %	1 %	0 %	0 %
Kanta-Häme	12 %	0 %	17 %	0 %	0 %	4 %	5 %	4 %	12 %	1 %	0 %	0 %	4 %	12 %	6 %	2 %	18 %	4 %	0 %	0 %	0 %
Keski-Pohjanmaa	21 %	0 %	16 %	0 %	0 %	11 %	1 %	0 %	7 %	3 %	0 %	1 %	1 %	18 %	3 %	1 %	13 %	2 %	2 %	0 %	0 %
Keski-Suomi	5 %	0 %	9 %	0 %	0 %	9 %	3 %	0 %	6 %	2 %	0 %	0 %	3 %	13 %	2 %	29 %	14 %	3 %	1 %	0 %	0 %
Kymenlaakso	5 %	0 %	13 %	0 %	0 %	23 %	3 %	4 %	10 %	4 %	0 %	1 %	6 %	16 %	1 %	0 %	11 %	1 %	1 %	0 %	0 %
Lappi	2 %	4 %	6 %	0 %	0 %	17 %	14 %	1 %	13 %	0 %	0 %	0 %	1 %	32 %	1 %	1 %	7 %	1 %	0 %	0 %	0 %
Pirkanmaa	6 %	0 %	12 %	0 %	0 %	13 %	2 %	0 %	6 %	7 %	0 %	0 %	5 %	19 %	2 %	14 %	7 %	1 %	4 %	0 %	0 %
Pohjanmaa	31 %	0 %	22 %	0 %	0 %	8 %	1 %	1 %	3 %	1 %	0 %	0 %	2 %	21 %	1 %	4 %	3 %	0 %	1 %	0 %	0 %
Pohjois-Karjala	4 %	0 %	5 %	0 %	0 %	2 %	32 %	0 %	8 %	5 %	0 %	0 %	2 %	11 %	13 %	5 %	12 %	1 %	1 %	0 %	0 %
Pohjois-Pohjanmaa	9 %	1 %	13 %	0 %	0 %	14 %	3 %	0 %	7 %	3 %	0 %	0 %	3 %	18 %	0 %	16 %	9 %	1 %	1 %	0 %	0 %
Pohjois-Savo	15 %	0 %	11 %	0 %	0 %	12 %	3 %	1 %	6 %	1 %	0 %	0 %	4 %	14 %	7 %	10 %	14 %	1 %	2 %	0 %	0 %
Päijät-Häme	3 %	0 %	10 %	0 %	1 %	8 %	4 %	2 %	11 %	1 %	0 %	1 %	4 %	20 %	6 %	3 %	23 %	0 %	2 %	0 %	0 %
Satakunta	7 %	0 %	19 %	0 %	0 %	20 %	1 %	3 %	3 %	0 %	0 %	0 %	11 %	27 %	3 %	0 %	6 %	0 %	1 %	0 %	0 %
Uusimaa	1 %	0 %	6 %	0 %	0 %	19 %	3 %	4 %	7 %	18 %	1 %	0 %	7 %	19 %	1 %	7 %	5 %	1 %	2 %	0 %	0 %
Varsinais-Suomi	14 %	0 %	29 %	0 %	0 %	20 %	1 %	2 %	3 %	1 %	0 %	0 %	2 %	19 %	1 %	5 %	2 %	0 %	0 %	0 %	0 %

# Liite 6. Työperusteiset ensimmäiset oleskeluluvat ja EU-rekisteröinnit yhteensä toimialan mukaan jaoteltuna 2018-2024

Työperusteiset oleskeluluvat toimialan mukaan vuosien 2018-2024 aikana



# Liite 7. Erityisasiantuntijan käsittelyperusteella tehdyt myönteiset jatkoluvat ja niiden jakauma maakunnittain

Erityisasiantuntijoiden jatkoluvat maakunnittain 2018-2024

