

Työllisyyden edistämisen yhdyspinnat

Selvitys eri toimijoiden tehtävistä ja työnjaosta sekä alueellisesta yhdyspintojen organisoinnista

Materiaalin sisältö

1. Johdanto, **diat 1-3**
2. Kuntien, hyvinvointialueiden ja TE-toimistojen tehtävät ja työnjako siirtymävaiheessa (lainsäädäntö)
 - Aktivointisuunnitelmat, **diat 6-12**
 - Kuntouttava työtoiminta, **diat 13-14**
 - Monialainen yhteispalvelu, **diat 15-22**
 - Velvoitetyöllistäminen, **dia 23**
 - Palkkatuki, **dia 24**
3. Alueellinen yhdyspintojen organisointi, työnjako ja toimintamallit – hyviä käytänteitä ja kokemuksia, **diat 25-36**
4. Selvityksen toteutus ja lisätiedot, **diat 37-38**



Johdanto

- Työllisyyden edistäminen on toimivaa monialaista yhteistyötä edellyttävä kokonaisuus.
- Hyvinvointialueuudistus ja valmistelussa oleva TE-palvelut 2024 –uudistus vaikuttavat työllisyyden edistämisen kokonaisuuteen ja mm. eri toimijoiden rooleihin merkittävästi. Yhteistyöhön tarvitaan uudenlaisia rakenteita ja toimintamalleja.
- Monialaisessa yhteistyössä ja yhdyspinnoilla* onnistuminen on asiakkaiden näkökulmasta ydintärkeää, jotta he saavat tarvitsemansa palvelut oikea-aikaisesti ja sujuvasti.
- Tässä selvityksessä tarkastellaan kuntien, hyvinvointialueiden ja TE-toimistojen tehtäviä ja työnjakoa siirtymävaiheessa sekä yhdyspintatyön organisointia, työnjakoa ja toimintamalleja alueilla.

*Yhdyspinnat voidaan määritellä *kahden tai useamman organisaation toiminnallisiksi rajoiksi ja yhteistyön paikoiksi*. Työllisyyden edistämässä yhdyspintoja on mm. työvoimaviranomaisten, kuntien, hyvinvointialueiden, Kelan ja kolmannen sektorin toimijoiden välillä.

Osa 1. Kuntien, hyvinvointialueiden ja TE- toimistojen tehtävät ja työnjako siirtymävaiheessa

Lainsäädännön pohjalta tarkasteltuna

Kuntien, hyvinvointialueiden ja TE-toimistojen tehtävät ja työnjako siirtymävaiheessa

Tarkastelun kohteena 1.1.2023 tapahtuneet muutokset lainsäädännössä

- Aktivointisuunnitelmat
- Kuntouttava työtoiminta
- Monialainen yhteispalvelu
- Velvoitetyöllistäminen
- Palkkatuki

Lain-
sääntö
mahdollistaa

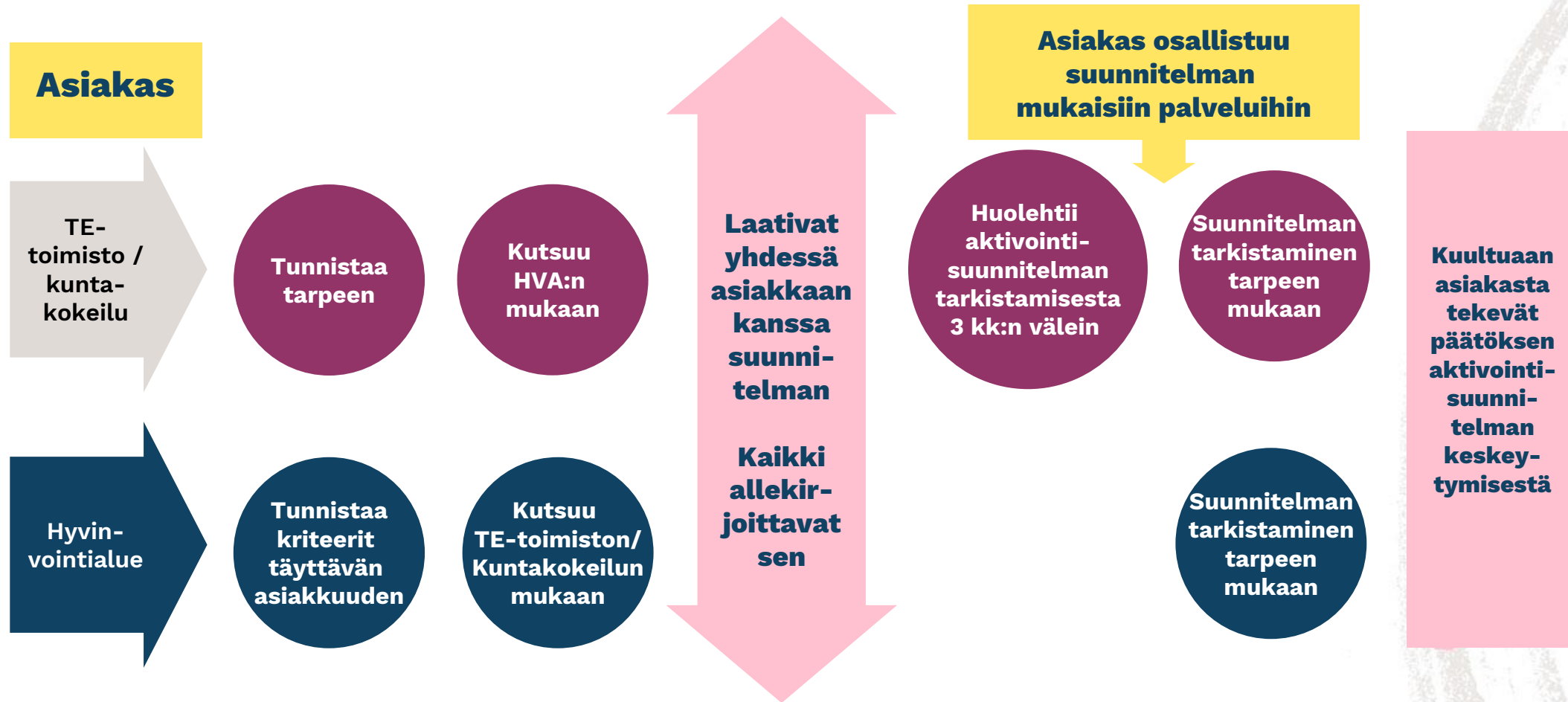
Työllisyyden
edistäminen
yhdessä

Aktivointisuunnitelma

- Kuntouttavan työtoiminnan lainsäädännön mukaan aktivointisuunnittelulla on tarkoitus parantaa pitkään jatkuneen työttömyyden perusteella työmarkkinatukea tai toimeentulotukea saavan henkilön edellytyksiä työllistyä avoimille työmarkkinoille sekä edistää hänen mahdollisuuksiaan osallistua koulutukseen ja työ- ja elinkeinoviranomaisen tarjoamaan julkiseen työvoimapalveluun.
- Työ- ja elinkeinotoimisto/työllisyyden kuntakokeilu ja hyvinvointialue laativat yhdessä pitkään työttömänä olleen henkilön kanssa suunnitelman työllistymisedellytysten ja elämänhallinnan parantamiseksi.



Aktivointisuunnitelma



7 Eri vaiheet avattu tarkemmin seuraavilla sivuilla.

Aktivointisuunnitelma 1/5

Aktivointi- suunnitelman kohderyhmä

Alle 25-vuotiaat

- Yli 180 pv työmarkkina-tukea 12 kk:n aikana ja työllistymissuunnitelma laadittuna
- 6 kk työttömyyspäivärahaa ja työllistymissuunnitelma laadittuna
- 4kk toimeentulotukea työttömyydestä johtuen ja työnhakukeskustelu järjestettynä.

Yli 25-vuotiaat

- Yli 500 pv työmarkkinatukea
- Työttömyyspäivärahauden jälkeen yli 180 pv työmarkkinatukea
- 12 kk toimeentulotukea työttömyydestä johtuen
- Kaikkien kohtien osalta pitää olla **työllistymissuunnitelma** laadittuna.

Aktivointisuunnitelma 2/5

Aktivointi- suunnitelman laatimisen käynnistäminen

TE-toimisto/kuntakokeilu

- Tunnistaa tarpeen laatiessaan henkilön kanssa työllistymissuunnitelmaa
- Kutsuu mukaan hyvinvointialueen edustajan.

Hyvinvointialue

- Hyvinvointialue saa pitkittyneesti perustoimeentulotukea saaneista automaattisesti ilmoituksen Kelasta, jonka perusteella sen tulee ryhtyä viipymättä toimeen aktivointisuunnitelman laatimiseksi.
- Kutsuu mukaan TE-toimiston edustajan.

Aktivointisuunnitelma 3/5

Aktivointi- suunnitelman laatiminen

TE-toimisto/kuntakokeilu ja hyvinvointialue

- Laativat suunnitelman yhdessä henkilön kanssa
- Kriteerit täyttävällä henkilöllä on velvollisuus osallistua aktivointisuunnitelman laatimiseen, henkilöllä on mahdollisuus käyttää apunaan tukihenkilöä
- Kaikki tahot allekirjoittavat suunnitelman

- Ennen toimenpiteiden aloittamista on viimeistään varmistettava, että työllistymissuunnitelma on laadittu tai työnhakukeskustelu sovittu.

Aktivointisuunnitelma 4/5

Aktivointi- suunnitelman seuranta

Henkilöasiakas

- Asiakkaalla on velvollisuus osallistua aktivointisuunnitelmansa mukaisesti palveluihin ja tarvittaessa suunnitelman tarkistamiseen.
- Henkilöllä on oikeus aktivointisuunnitelmaan sisältyviin sosiaali-, terveys-, kuntoutus- ja koulutuspalveluihin ja toimenpiteisiin sen mukaisesti kuin niitä koskevissa laeissa on erikseen säädetty. Suunnitelmassa yksilöidysti sovittuihin julkisiin työvoimapalveluihin henkilöllä on oikeus työ- ja elinkeinotoimiston käytettäväksi osoitettujen määrärahojen rajoissa.
- Aktivointisuunnitelmaa tarkistetaan tarvittaessa. Lisäksi **TE-toimisto/kuntakokeilu** huolehtii aktivointisuunnitelman tarkistamisesta vähintään 3 kk:n välein.

Aktivointisuunnitelma 5/5

Aktivointi- suunnitelman keskeytyminen

TE-toimisto/kuntakokeilu tai hyvinvointialue

- Tekevät päätöksen onko aktivointisuunnitelma katsottava keskeytyneeksi
- Suunnitelma voidaan katsoa keskeytyneeksi noin kuukauden kuluttua henkilön työllistymisen, yrittäjyyden tai päätoimisten opintojen alkamisesta
- Ennen päätöstä on kuultava henkilöä.

Kuntouttava työtoiminta

- Kuntouttavalla työtoiminnalla parannetaan pitkään jatkuneen työttömyyden perusteella työmarkkinatukea tai toimeentulotukea saavan henkilön edellytyksiä työllistyä avoimilla työmarkkinoilla sekä edistetään hänen mahdollisuuksiaan osallistua koulutukseen ja työvoimaviranomaisen tarjoamaan julkiseen työvoimapalveluun.
- Kohdennettu henkilöille, jotka eivät **työ- ja toimintakykynsä asettamien rajoitusten vuoksi voi osallistua julkisiin työvoimapalveluihin tai työhön.**
- Jos työ- ja elinkeinotoimisto, hyvinvointialue ja henkilö yhdessä arvioivat, että henkilö ei työ- ja toimintakykynsä asettamien rajoitusten vuoksi voi osallistua julkisiin työvoimapalveluihin tai työhön, aktivointisuunnitelmaan tulee sisältyä kuntouttava työtoiminta **tai** erityislakien mukaisesti sellaisia sosiaali-, terveys- ja kuntoutuspalveluja, jotka parantavat henkilön työ- ja toimintakykyä.
- Jos henkilön aktivointisuunnitelmaan ollaan sisällyttämässä kuntouttavaa työtoiminta, TE-toimisto ja hyvinvointialue informoivat häntä kuntouttavaan työtoimintaan osallistumisen perusteella maksettavista etuuksista ja korvauksista ennen aktivointisuunnitelman allekirjoittamista.
- Kuntouttava työtoiminta voi sisältyä myös monialaiseen työllistymissuunnitelmaan.

Kuntouttavan työtoiminnan järjestäminen

- 1.1.2023 alkaen kuntouttavan työtoiminnan järjestää hyvinvointialue
- Hyvinvointialue voi tuottaa kuntouttavan työtoiminnan itse, yhteistoiminnassa toisten hyvinvointialueiden kanssa tai hankkimalla sen sopimukseen perustuen muualta, esimerkiksi kunnilta tai järjestöiltä.
- Kunta ja hyvinvointialue voivat sopia kuntouttavaan työtoimintaan liittyvien palvelujen toteuttamisesta ns. horisontaalisena yhteistyönä, mikäli sille hankintalainsäädännössä asetetut edellytykset täyttyvät*
- Kuntouttavaa työtoimintaa ei saa hankkia yritykseltä. Tämä rajoitus ei kuitenkaan koske kuntouttavaan työtoimintaan osallistuvalla henkilöllä annettavaa tukea ja ohjausta.
- Hyvinvointialue vastaa siitä, että toiminta järjestetään lain mukaisesti ja aktivointisuunnitelmassa tai monialaisessa työllistymissuunnitelmassa määritellyllä tavalla.

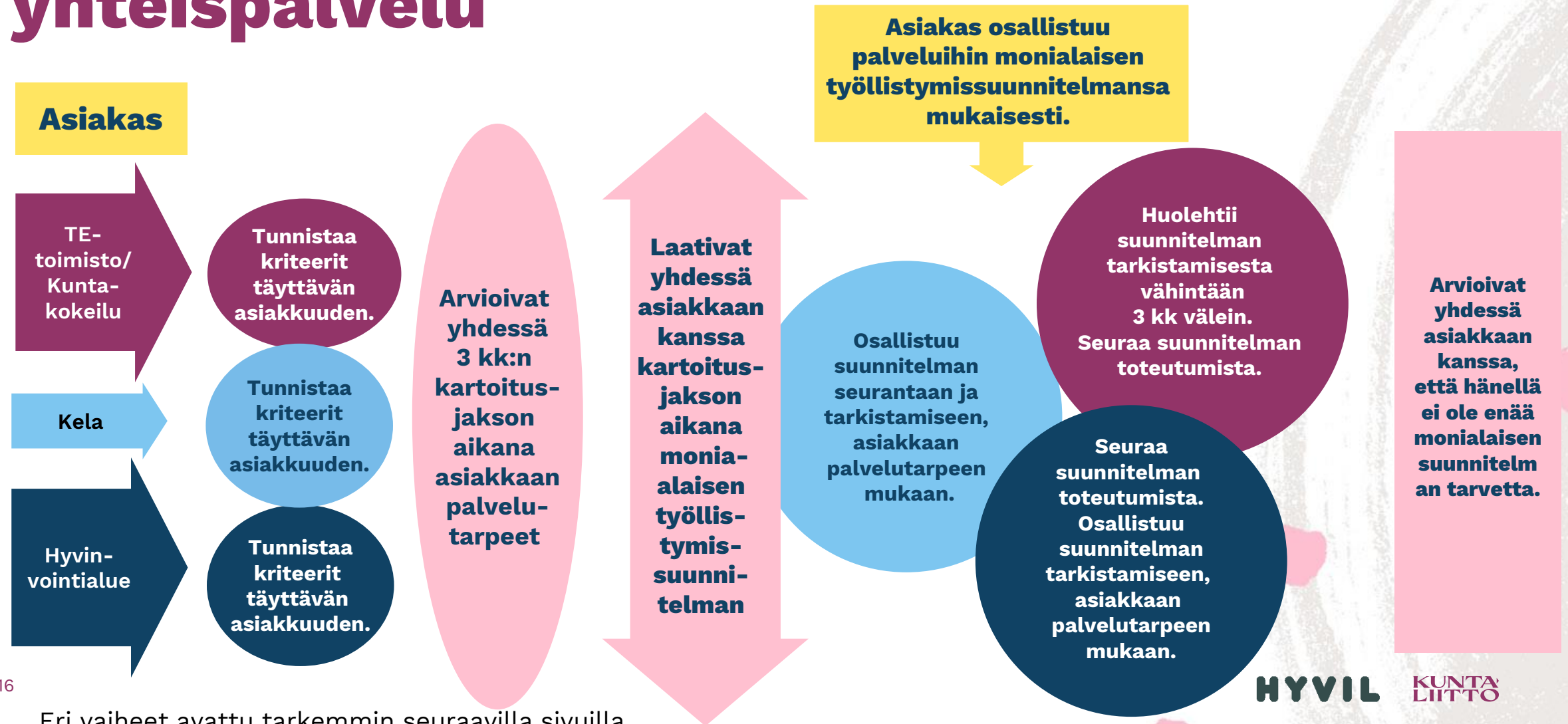
*Horisontaalinen yhteistyö tarkoittaa hankintayksiköiden, kuten hyvinvointialueen ja kunnan, vastuulla olevien yleisen edun mukaisten julkisten palvelujen toteuttamista yhteistyössä ja niiden yhteisten tavoitteiden saavuttamiseksi. *Tarkempaa tietoa asiasta:*

[14 Kunnan ja hyvinvointialueen yhteistyö \(pdf\)](#)

Työllistymistä edistävä monialainen yhteispalvelu (TYP)

- Lakisääteinen yhteistoimintamalli, jossa TE-toimisto/kuntakokeilu, hyvinvointialue ja Kela yhdessä arvioivat asiakkaiden palvelutarpeet, suunnittelevat työllistymistä edistävät palvelukokonaisuudet sekä vastaavat työllistymisprosessin etenemisestä ja seurannasta.
- Monialaisen yhteispalvelun tavoitteena on edistää työttömien työllistymistä tarjoamalla heille heidän palvelutarpeensa mukaisia julkisia työvoimapalveluja sekä sosiaali-, terveys- ja kuntoutuspalveluja.
- *TE-toimisto asettaa monialaisen yhteispalvelun johtoryhmät neuvoteltuaan hyvinvointialueen, kuntien ja Kelan kanssa. Oltava vähintään yksi yhteinen toimipiste per johtoryhmän alue. Jokainen toimija asettaa riittävän määrän henkilöstöä.*

Työllistymistä edistävä monialainen yhteispalvelu



Työllistymistä edistävä monialainen yhteispalvelu 1/6

Monialaisen yhteispalvelun kohderyhmä ja tarve

- Asiakas on saanut työmarkkinatukea yli 300 pv
- Alle 25-vuotias asiakas on ollut yhtäjaksoisesti työtön 6 kk
- 25-vuotta täyttänyt asiakas on ollut yhtäjaksoisesti työtön 12 kk

Työttömällä on monialaisen yhteispalvelun tarve, jos hänen työllistymisensä edistäminen edellyttää työ- ja elinkeinotoimiston, hyvinvointialueen ja Kelan järjestämistä palvelujen yhteensovittamista.

Työllistymistä edistävä monialainen yhteispalvelu 2/6

Tarpeen tunnistaminen

- **TE-toimisto/kuntakokeilu, hyvinvointialue tai Kela**, arvioi onko työttömällä asiakkaalla monialaisen yhteispalvelun tarve
- Asiakas ohjataan monialaiseen yhteispalveluun, jos hänen työllistymisensä edistäminen edellyttää TE-toimiston, hyvinvointialueen ja Kelan palvelujen yhteensovittamista.

Työllistymistä edistävä monialainen yhteispalvelu 3/6

Kartoitusjakso

- Toimijat ja asiakas yhdessä arvioivat asiakkaan palvelutarpeen kolmen kuukauden kuluessa siitä, kun monialainen yhteispalvelu on alkanut (=kartoitusjakso)
- Kartoitusjakson aikana työ- ja elinkeinotoimisto, hyvinvointialue ja Kansaneläkelaitos selvittävät yhdessä työttömän kanssa tämän ammatillisen osaamisen sekä työllistymiseen vaikuttavan sosiaalisen tilanteen, terveydentilan ja työ- ja toimintakyvyn
- Kartoitusjaksoon sisältyy ohjausta, jonka tavoitteena on motivoida ja sitouttaa työtön työllistymisen kannalta tarkoituksenmukaisiin palveluihin.

Työllistymistä edistävä monialainen yhteispalvelu 4/6

Monialaisen työllistymis-suunnitelman laatiminen

TE-toimisto/kuntakokeilu ja hyvinvointialue yhdessä asiakkaan kanssa

- laativat monialaisen työllistymissuunnitelman 3 kk kestäväen kartoitusjakson aikana
- selvittävät asiakkaalle hänen velvollisuutensa
- suunnitelmassa sovitaan asiakkaan palvelutarpeen mukaisista työvoima-, sosiaali-, terveys- ja kuntoutuspalveluista ja niiden toteutumisen seurannasta
- suunnitelmaan voi sisältyä myös muita työttömän osaamista, työmarkkina- ja toimintakykyä lisääviä palveluja ja työnhakuun liittyviä toimia.

Työllistymistä edistävä monialainen yhteispalvelu 5/6

Monialaisen työllistymis-suunnitelman seuranta

Asiakkaalla on velvollisuus osallistua palveluihin monialaisen työllistymissuunnitelmansa mukaisesti.

- Monialaisen työllistymissuunnitelman toteutumista seurataan ja sitä tarkistetaan asiakkaan palvelutarpeen edellyttämällä tavalla.
- **TE-toimisto/kuntakokeilu** huolehtii suunnitelman tarkistamisesta vähintään 3 kk:n välein ja tietyissä tilanteissa kun asiakas sitä pyytää
- **Hyvinvointialue ja Kela** osallistuvat suunnitelman seurantaan ja tarkistamiseen asiakkaan palvelutarpeen edellyttämällä tavalla.

Työllistymistä edistävä monialainen yhteispalvelu 6/6

Monialaisen yhteispalvelun päättymisen

TE-toimisto/kuntakokeilu, hyvinvointialue ja Kela yhdessä

- Arvioivat ettei asiakkaalle ole enää monialaisen yhteispalvelun tarvetta
=> Asiakkaan työllistymistä edistävä monialainen yhteispalvelu päättyy.

Velvoitetyöllistäminen

- TE-toimisto/kuntakokeilu voi osoittaa työttömän työnhakijan kotikunnalle velvoitteen järjestää hänelle työntekomahdollisuus kuuden kuukauden ajaksi. Kunnan on järjestettävä työntekomahdollisuus siten, että työllistettävä voi aloittaa työn työttömyyspäivärahan enimmäisajan täyttyessä
- Ei yhdyspintoihin vaikuttavia muutoksia 1.1.2023.

**Velvoite-
työllistämisen
osalta ei tehty
muutoksia
lainsäädäntöön
1.1.2023**

Palkkatuki

- Palkkatukiuudistus astuu voimaan 1.7.2023
- Uudistuksen tavoitteena on:
 - lisätä merkittävästi palkkatuen käyttöä yrityksissä ja yksinkertaistaa palkkatukea vähentämällä työnantajabyrokratiaa.
 - nostaa vaikeasti työllistyvien osatyökykyisten, vammaisten, pitkäaikaistyöttömien ja maahanmuuttajien palkkatuen enimmäismäärää.
- **Muutokset kohdistuvat palkkatuen määrään, kestoon ja myöntämisen perusteisiin. Ei vaikutuksia toimijoiden tehtäviin ja työhajakoon yhdyspinnalla tässä vaiheessa.**
 - Kohdistuu jatkossa selkeämmin alentuneesti työkykyisille tai muuten epäedullisessa asemassa olevien työttömien työnhakijoiden työllistymisen edistämiseksi.
 - Ammatillisen osaamisen puutteiden perusteella palkkatuen määrä 50 %. Alentuneen työkykyisyyden perusteella 70%. Kesto 5 tai 10 kuukautta riippuen palkkatukea edeltävän työttömyyden kestosta.
 - Palkkatuen myöntäminen uudestaan saman henkilön työllistymisen edistämiseksi on jatkossa mahdollista uuteen työpaikkaan ilman ns. jäähyäikää.
 - Uutena tulee 55 vuotta täyttäneiden työllistämistuki, joka myönnetään ilman tarkoituksenmukaisuusharkintaa, jos laissa säädetyt edellytykset täyttyvät. Tuen määrä 70% ja enintään 10 kuukautta.

Osa 2. Alueellisen yhdyspintatyön hyviä käytänteitä ja kokemuksia

Aineisto koottu haastatteluista

Alueellinen yhdyspintojen organisointi, työnjako ja toimintamallit

- Alueellisen yhdyspintatyön hyviä käytäntöjä ja kokemuksia selvitettiin haastatteleamalla Kuntaliiton kanssa valittujen alueiden edustajia
- Haastatteluissa oli mukana hyvinvointialueiden, kuntien ja työllisyyden kuntakokeilujen sekä TE-toimistojen edustajia
- Tavoitteena oli tunnistaa yhdyspintatyön hyviä käytäntöjä liittyen
 - Tavoitteisiin
 - Organisointiin/ryhmiin
 - Työnjakoon
 - Työkyvyn tuen tiimeihin
 - Tietojärjestelmiin ja niiden käyttöön
 - Tunnistettuihin toimintamalleihin
- Mukana haastatteluissa oli Pohjois-Karjalan, Kymenlaakson ja Pohjois-Pohjanmaan alueiden edustajia

1. Rakenteet luovat raameja yhteistyöhön

- **Työllisyysjohtoryhmä koko alueella luo yhteistä suuntaa ja linjauksia;** puheenjohtaja kunnasta, varapuheenjohtaja hyvinvointialueelta, sihteerinä TYP-johtaja. Joka toinen kuukausi, säännöllinen agenda, mukana myös oppilaitokset ja yrittäjät
- **Aluetiimit selkeyttävät käytännön toimintaa.** Henkilöt tulevat tutuksi.
- **Kohderyhmäkohtaisissa tiimeissä fokusoituu osaaminen:** Aikuisiin painottuva tiimi, nuoriin painottuva tiimi, työkykytiimi ja liikkuva tiimi.
- Isojen kuntien kanssa enemmän rakenteita, pienissä kunnissa ketterämpää ja usein asiakaslähtöisempää. Yhtenäiset ohjautumisen käytännöt tarvitaan kaikille.
- **Alueelliset TYP-johtoryhmät huomioivat alueiden erityispiirteet**
- **Säännöllinen yhteistyö sekä esihenkilö- että asiantuntijatasolla varmistaa tiedon kulkua ja yhteisten käytäntöjen toteutumista.**

Aluetiimeillä
yhteistyötä
ja selkeyttä

Toimiva
yhteistyö
kaikilla
tasoilla

2. Tavoitteet ja yhteinen ymmärrys ohjaavat toimintaa

- **Yhdyspintasopimus tai yhteistyösopimus** määrittää yhteiset tavoitteet, jotka konkretisoidaan työllisyysjohtoryhmässä
- **Yhteinen ymmärrys toiminnasta ja tavoitteista syntyy yhdessä tekemisen ja vuoropuhelun kautta**
- **Yhteisenä tavoitteena sujuvat prosessit ja oikea-aikaisuus.** Ei toteuteta vain sitä mitä laki määrää, vaan aidosti sitä, mitä alueella tarvitaan ja tätä kautta toteutetaan lain määräykset.
- Toiminta nähdään **osana laajempaa ekosysteemiajattelua**
 - Elinvoiman ekosysteemi, kaikkien alueen elinvoimaan vaikuttavien toimijoiden yhdessä muodostama verkosto
 - Työllisyyden ekosysteemi, kaikkien työllisyystoimijoiden yhdessä muodostama verkosto

Tavoitteiden
asettamisella ja
tarkastelemisella
aitoa yhdessä
tekemistä ja
vuoropuhelua

Ekosysteemi-
ajattelulla
vaikuttavuutta

3. Moniammatilliset työkyvyn tuen tiimit palvelevat laajasti

- **Moniammatillinen tiimi kokoontuu säännöllisesti pohtimaan yhdessä asiakkaiden kanssa heidän tilannettaan.**
- Eri alueilla **erilaisia kokoonpanoja**, esimerkiksi
 - TE-asiantuntija, sosiaalityöntekijä tai sosiaaliohjaaja. Kelan kuntoutusasiantuntija. Psykologia lainattu tarpeen mukaan. Lääkäriä kaivataan enemmän.
 - Sosiaaliohjaaja ja TE-asiantuntija työparina. Lisäksi Kelan työkykyneuvoja. Terveystoimittaja joka asemalla. Ylilääkäri tekee laaja-alaiset työkyvyn arvioinnit. Fysioterapeutit etelä ja pohjoinen. TE-toimiston psykologi tekee kliinistä työtä.
- **Konsultoiva työote koko tiimin laajuisesti** mahdollistaa rajallisten resurssien käytön eri puolilla aluetta.

4. Jatkuva yhdessä kehittäminen

- **Alusta asti työllisyyspalvelut ja hyvinvointipalvelut yhdessä.** Työryhmissä päälliköitä ja asiantuntijoita. Käytössä yhteinen Teams-työtila. **Yhteinen tahtotila uudistaa toimintamalleja.** Yhteistä kehittämistä tehty paljon jo soite-kuntayhtymien syntyvaiheessa. Yhteisen kehittämispäivät esim. kerran vuodessa.
- Olemassa olevista **toimintamalleista hyvät valittu edelleen kehitettäväiksi.**
- Uudistavaa työtettä tarvitaan myös kuntakokeilujen rinnalla olevien ei-kuntakokeilu-kuntien kanssa, nyt vähän liu'uttu vanhojen kontaktien varassa.
- **Strategista yhdyspintatyötä tarvitaan lisää.**
- **Jatkossa** tiivistetään yhteistyötä edelleen, jotta löydetään **työkalut vaikeasti työllistyvien ja pitkäaikaistyöttömien tarpeisiin**, myös mielenterveys- ja päihdepalvelut tiiviimmin mukaan.

**Jatkuva
kehittäminen
yhdessä**

**Hyvien
käytänteiden
tunnistaminen
ja
vahvistaminen**

5. Käytännön toimintatavat näkyväksi verkossa ja yhteisissä tiloissa

- Arjessa **aidosti yhteisiä prosesseja, jotka on kuvattu.** Kaikilla on tieto toistensa rooleista ja toimintatavoista. Yhdessä laaditut **mallit konkretisoivat ja tekevät yhdyspintatyötä näkyväksi.**
- Hyvistä käytänteistä koosteet **yhteiseen Teams-työtilaan.**
- **Arjen vuoropuhelu yhteisissä toimitiloissa** rakentaa yhteistä ymmärrystä.
- **Yhteisesti sovitut kalenteriajat yhdessä tekemiseen,** esim. maanantait. Tarvittaessa lisätään päiviä.

**Yhteiset
prosessit
kuvattuna**

**Arjen
vuoro-
puhelua**

+ Kokemuksia kuntouttavasta työtoiminnasta - järjestämisessä alueellisia eroja

Tehty erilaisia käytännön ratkaistu kuntouttavan työtoiminnan järjestämiseksi

- Hyvinvointialueen **omana tuotantona**
- **Ostopalveluna**
 - Esimerkiksi DPS voimaan 1.9.2022 noin 40 palvelun tuottajaa, kaikki 3. sektorin toimijoita tai alueella tehty iso hankinta
- **Yhteistyönä kuntien** kanssa
 - Yhteistyösopimuksia, joissa työympäristöt tulee kunnalta ja asiakkaan tuki tulee hyvinvointialueelta, raha ei liiku
- **Iso kehittämisen paikka on palvelun vaikuttavuus ja palvelutarpeen arviointiin perustuva asiakasohjaus**
- Sosiaalisen kuntoutuksen ja kuntouttavan työtoiminnan välistä rajaa kirkastettava
- **Alkuvaiheessa nähty isoja alueellisia eroja asiakkaiden ja palveluiden kohtaamisessa:** toisaalla vaikea saada paikkoja asiakkaille, toisaalla asiakasmäärät vähentyneet, kun on etsitty asiakkaille tuetumpia TE-palveluita

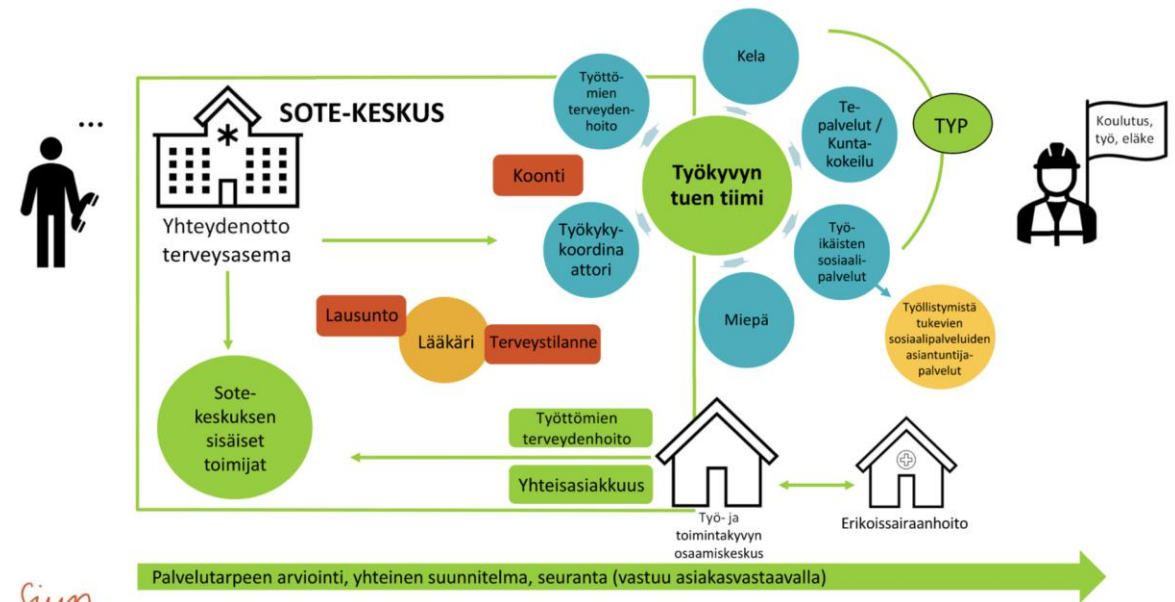
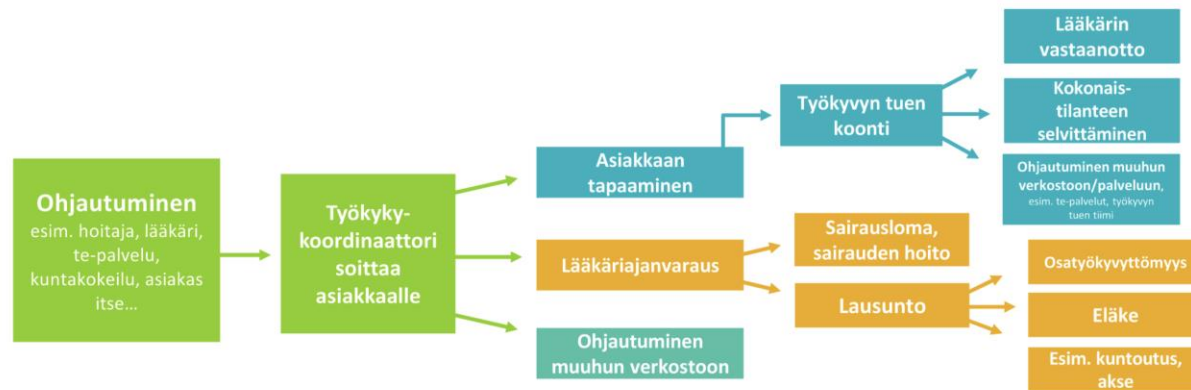
Kuntouttavan työtoiminnan vaikuttavuus korostuu tulevaisuudessa

Asiakas-ohjauksen harmonisointi

Esimerkki käytännön toimintatavoista 1/4

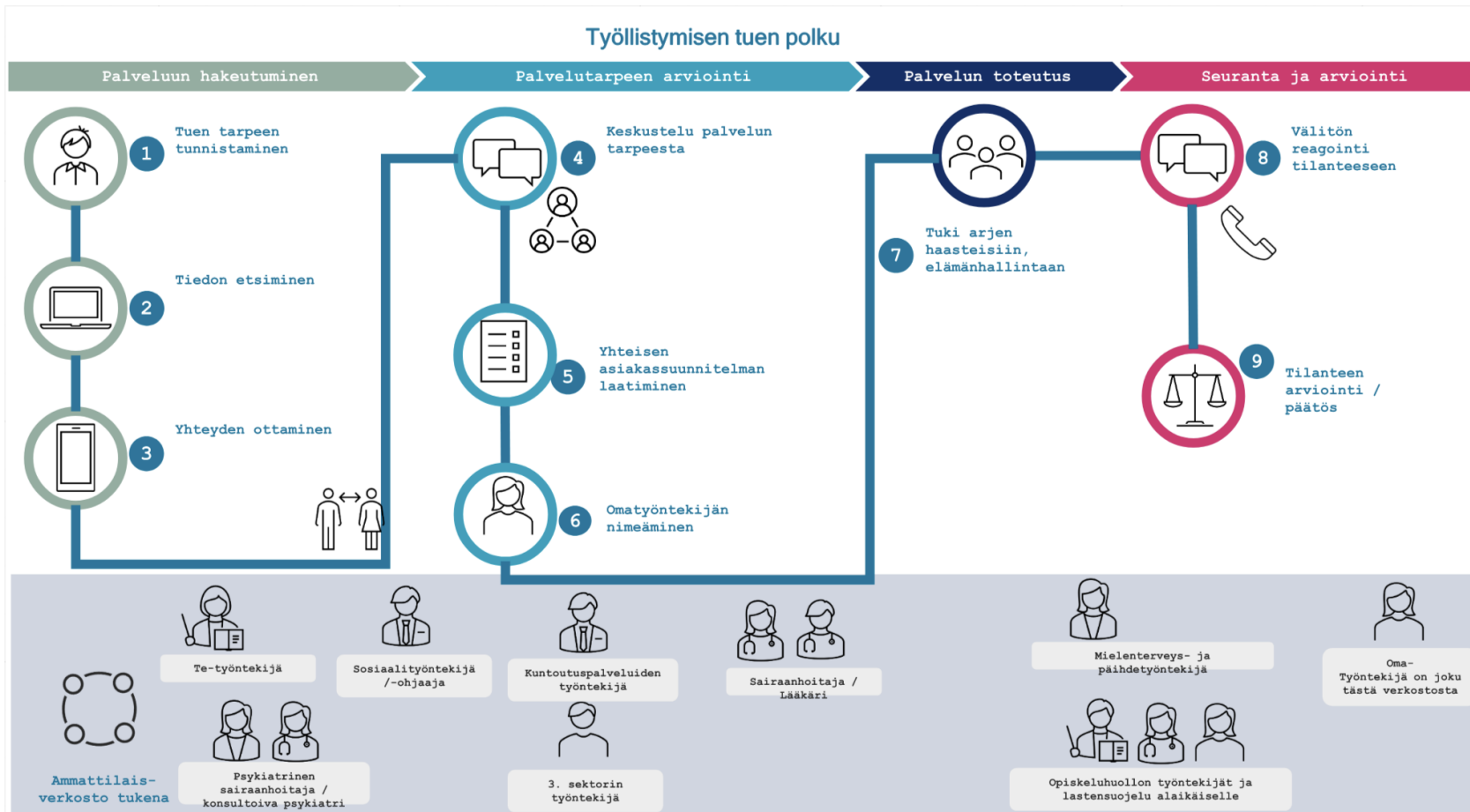
Pohjois-Karjalassa prosesseja on visualisoitu työkyvyn selvittämisessä. Kehittämisen moottorina on ollut Topakka-hanke.

Työkykykoordinaattori terveysasemalla



Esimerkki käytännön toimintatavoista 2/4

Pohjois-Pohjanmaalla Työllistymisen tuen polku visualisoituna.



Esimerkki käytännön toimintatavoista 3/4

Pohjois-Pohjanmaalla työttömien terveystarkastus osana palveluintegraatiomallia PALO-hankeessa

Palveluintegraatiomalli työkäisille

Työkäisten palvelut sovitetaan yhteen yhteisövaikuttavuuden periaatteilla

Ammattilainen, missä tahansa työkäisten palvelussa huomaa, että

- ei yksin pysty vastaamaan asiakkaan työkyvyn tai työllistymisen tuen tarpeeseen
- oma osaaminen ja resurssit eivät riitä.

Työkäisten koordinaatio
tyoikaistenkoordinaattori@ouka.fi
auttaa ammattilaisia

- konsultaation avulla ja
- kutsumalla tarvittaessa asiakkaan tarpeen mukaiset toimijat verkostoon.

Asiakasvastaavaverkostossa

asiakas ja ammattilaiset työskentelevät yhdessä yhteisen suunnitelman mukaisesti.

Ratkaisu löytyy harvoin yhdeltä toimijalta, kun työkäisellä asiakkaalla on haasteita useilla elämän alueilla yhtäaikaaisesti.

Työkykyohjelma

Työttömien terveystarkastukset osana palveluintegraatiota

Asiakas täyttää
Kykyviisarin

Asiakas ja asiakkaan kanssa työskentelevä työntekijä tunnistaa asiakkaan tarpeen työkyvyn ja työllistymisen tukeen, työttömien terveystarkastukseen sekä tilanteen edistämiseen.

Asiakkaan kanssa työskentelevä toimija varaa asiakkaan suostumuksella ajan työttömien terveystarkastukseen. Kuntakokeilun omavalmennaja pyytää asiakkaalta suostumuslomakkeen (Kela Y 100).

- Asiakkaan kanssa työskentelevä työntekijä osallistuu alussa terveystarkastukseen (90 min) tarpeen mukaisen tiedon vaihdon ajan sekä tarkastuksen jälkeiseen yhteiseen palautekeskusteluun (30 min).
- Palaute lähetetään asiakkaan suostumuksella asiakkaan tarpeen mukaisille tahoille.
- Palautteen ja työkyvystä saadun tiedon avulla tunnistetaan asiakkaan työkyvyn ja työllistymisen tuen tarve sekä tarvittavat palvelut/toimijat.

Asiakkaan työkyvyn arvioimiseksi ja tukemiseksi tarvitaan muita toimijoita. Työntekijä ottaa asiakkaan suostumuksella yhteyttä koordinaattoreihin.
tyoikaistenkoordinaattori@ouka.fi

Asiakkaan työ- ja toimintakyvystä saadun tiedon perusteella ei tarvita muita palveluita ja toimijoita.

Työkykyohjelma

Esimerkki käytännön toimintatavoista 4/4

Kymenlaaksossa monialaisen työelämäpalvelun yhteistyösopimus Hyvinvointialueen ja kuntien kanssa.

Sivänmer

Perustehtävä ja strategiset tavoitteet

Yhteinen perustehtävämme
Selvitämme yhteistyöllä asiakkaan palvelutarpeen ja arvioimme tarvittaessa hänen työ- ja toimintakyönsä. Laadimme asiakkaan kanssa suunnitelman ja tarjoamme suunnitelman mukaisia palveluita ensisijaisesti kohti asiakkaan kiinnostamista työelämään.

Yhteiset tavoitteemme

Tavoite	Viimeisin tulos
TAVOITE #1: Asiakastyytyväisyys paranee eli asiakkaiden antama palaute monialaisesta työelämäpalvelusta paranee.	8,5
TAVOITE #2: Aktivointiaste nousee eli ratkaisujen löytäminen ja asiakkaiden ohjaaminen työllistymistä edistäviin palveluihin lisääntyy.	35%
TAVOITE #3: Työelämään sijoittuvien määrä lisääntyy eli eri toimenpiteistä työhön siirtyvien määrä kasvaa.	28%
TAVOITE #4: Henkilöstö kokee monialaisen yhteistyön toimivaksi eli yhteistyö arvioidaan henkilöstökyselyssä sujuvaksi.	3,6

Kymenlaakson hyvinvointialue
2023

Työkyvyn arviointi Monialaisessa työelämäpalvelussa

- 01 Työttömien terveystarkastus**
Työkyvyn selvittelyt alkavat pääsääntöisesti aina työttömien terveystarkastuksen kautta. Tarvittaessa terveydenhoitaja ohjaa asiakkaan lääkärille. Terveydenhoitajalle ohjaututaan lähetteellä.
- 02 Fysioterapeutin ja psykologin kartoitukset**
Tarvittaessa terveydenhoitaja ohjaa asiakkaan eteenpäin myös fysioterapeutin tai psykologin tutkimuksiin. Henkilöstö voi konsultoida fysioterapeuttia ja psykologia myös suoraan!
- 03 Tarvittavat hoito- ja kuntoutus toimenpiteet**
Tarvittaessa terveydenhuollon ammattilaiset ohjaavat asiakkaan eteenpäin jatkotutkimuksiin, hoitoon tai kuntoutukseen.
- 04 Työkykytiimin moniammatillinen arviointi**
Mikäli aiemmat selvittelyt eivät ole tuottaneet tulosta, konsultoidaan moniammatillista Työkykytiimiä työkyvyn selvittelyjen eteenpäin viemiseksi. Työkykytiimiin ohjaututaan konsultaatioaikojen kautta.

Yhteisen keskustelun kautta eteenpäin!

Selvityksen toteutus

- Tämä julkaisu on tuotettu osana Kuntien ja hyvinvointialueiden yhdyspintojen muutostukiprojektia, jota rahoittaa Kuntaliitto, Hyvinvointialueyhtiö Hyvil ja Sosiaali- ja terveysministeriö.
- Selvityksen on toteuttanut Tamora Oy:n työryhmä Kirsi Parviainen, Saara Utti, Merja Lamponen ja Sampo Könönen yhteistyössä Kuntaliiton ja Hyvinvointialueyhtiö Hyvilin asiantuntijoiden kanssa.
- Selvityksen on haastateltu työllisyyden edistämisen asiantuntijoita Kuntaliitosta ja Hyvinvointialueyhtiö Hyvilistä sekä kolmelta alueelta: Pohjois-Karjalasta, Kymenlaaksosta ja Pohjois-Pohjanmaalta.



Lisätietoja:

Erja Lindberg, 050 381 4096, erja.lindberg@kuntaliitto.fi

Liisa Jurmu, 050 479 6835, liisa.jurmu@kuntaliitto.fi

Ellen Vogt, 044 313 0170, ellen.vogt@hyvil.fi

Jari Lindström, 050 443 1174, jari.lindstrom@kuntaliitto.fi



HYVIL



www.kuntaliitto.fi