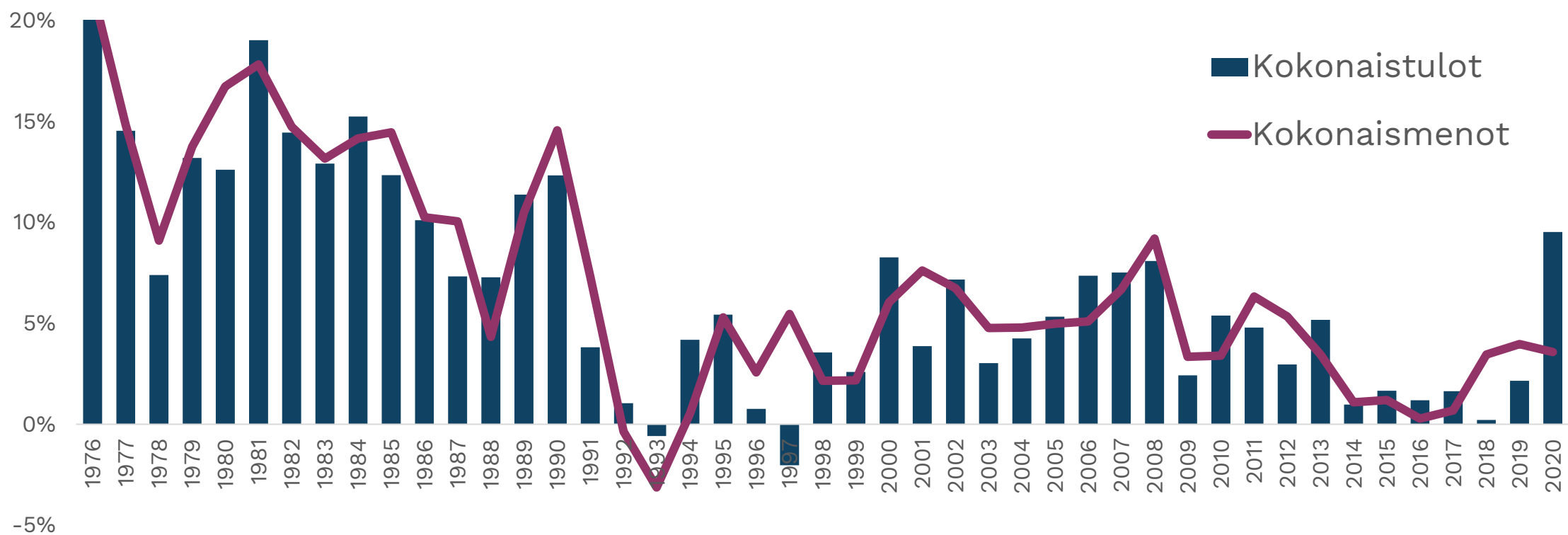
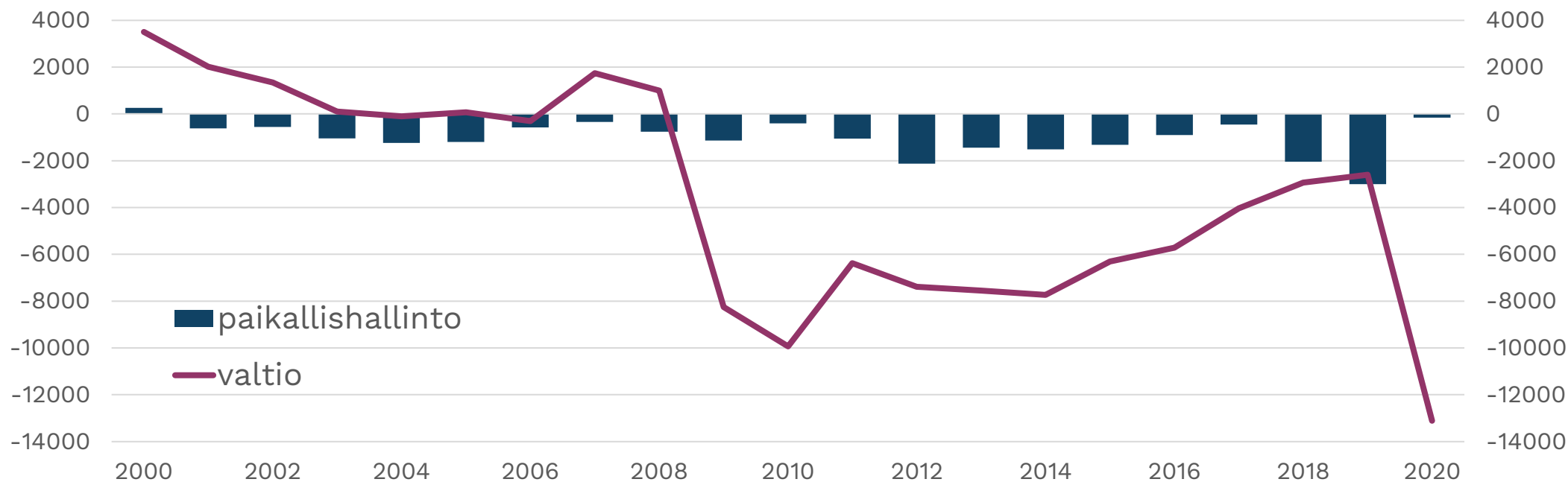


# Paikallishallinnon eli kuntasektorin tulojen ja menojen muutos-%



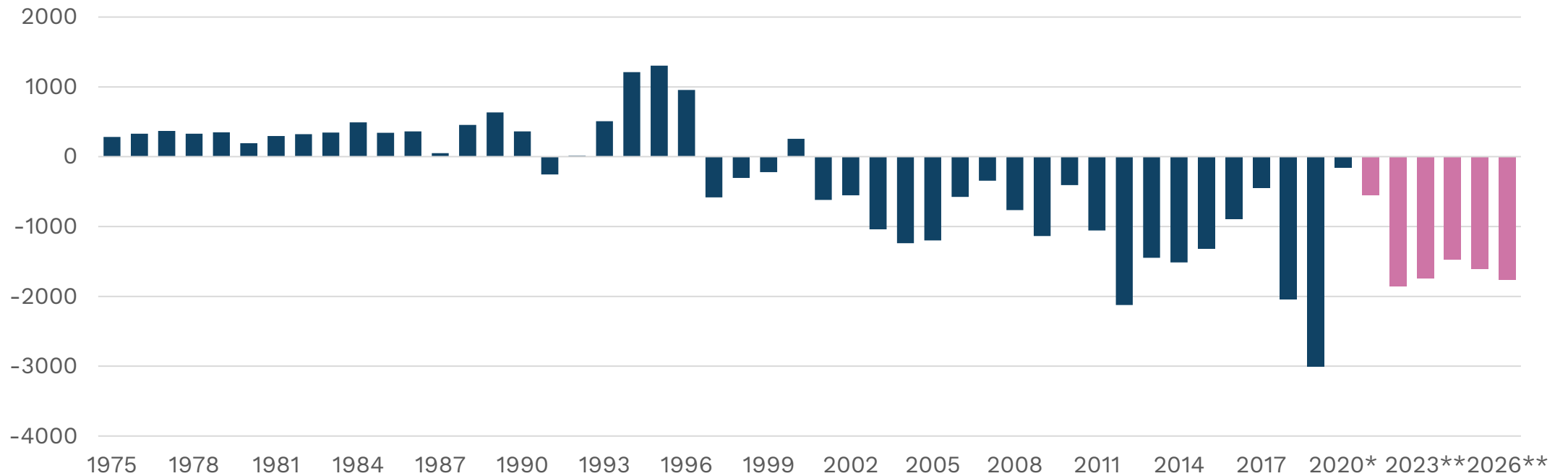
# Valtion ja paikallishallinnon nettoluotonanto 2000-2020, milj. euroa

Nettoluotonanto = sektorin kansantalouden tilinpidon mukaisten kokonaistulojen ja kokonaismenojen (ml. investoinnit) erotus



# Paikallishallinnon tulojen ja menojen erotus eli nettoluotonanto 1975-2026

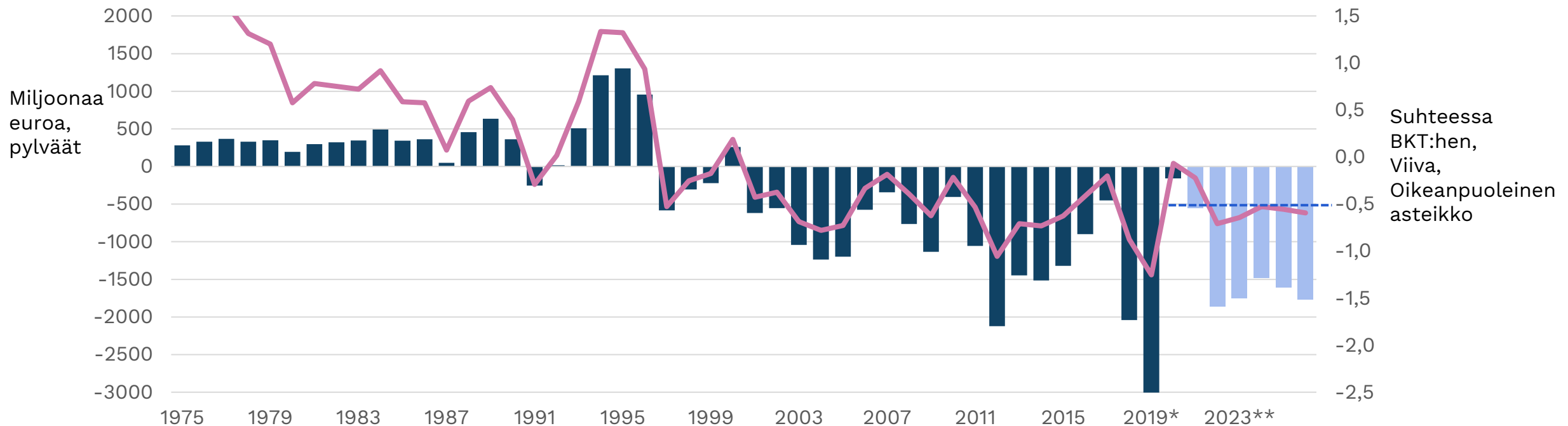
miljoonaa euroa



Lähteet: Tilastokeskus, valtiovarainministeriö, Taloudellinen katsaus talvi 2021  
21.12.2021

# Paikallishallinnon tulojen ja menojen erotus (kansantalouden tilinpidon nettoluotonanto)

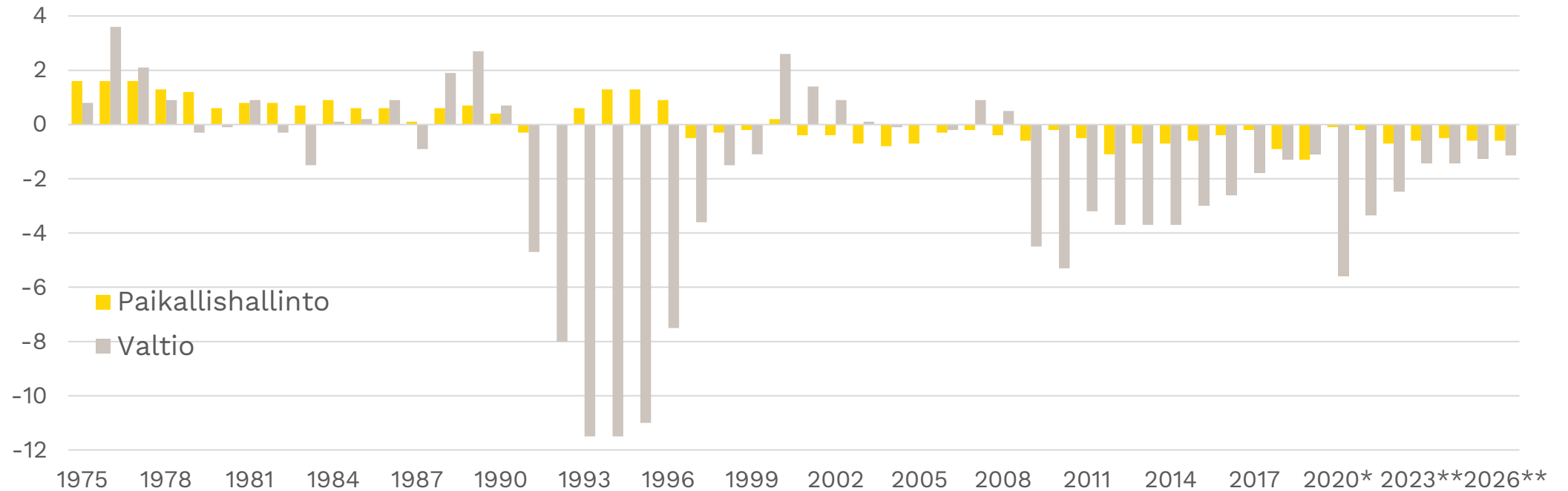
euroina ja suhteessa bruttokansantuotteeseen



Lähteet: Tilastokeskus, ennusteet valtiovarainministeriö Taloudellinen katsaus, talvi 2021  
21.12.2021

# Valtion ja paikallishallinnon rahoituksellinen tasapaino 1975-2026

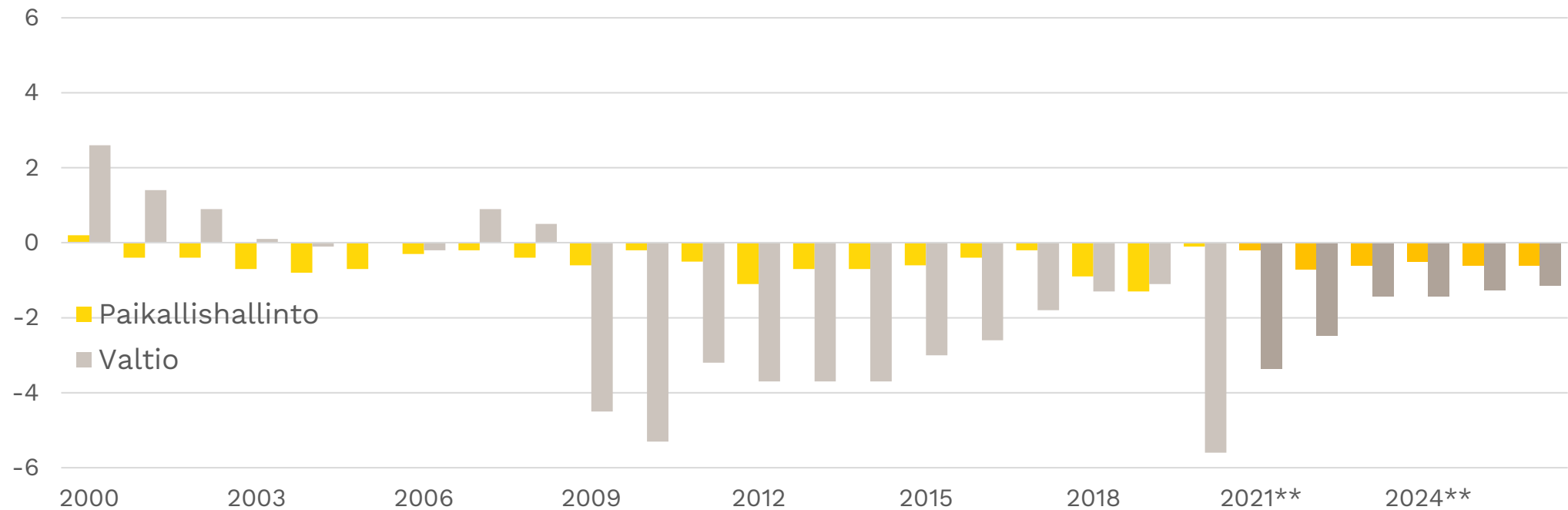
Suhteessa bruttokansantuotteeseen



Lähteet: Tilastokeskus, valtiovarainministeriö, Taloudellinen katsaus talvi 2021

# Valtion ja paikallishallinnon rahoituksellinen tasapaino 2000-2026

Suhteessa bruttokansantuotteeseen



Lähteet: Tilastokeskus, ennusteet valtiovarainministeriö, Taloudellinen katsaus talvi 2021

21.12.2021

# Julkisen talouden tila

## Nettoluotonanto\* euroina ja suhteessa BKT:hen, %

Nettoluotonanto, mrd. euroa							
	2019	2020	2021	2022	2023	2024	2025
Paikallishallinto	-3,0	-0,2	-0,5	-1,9	-1,7	-1,5	-1,6
Hyvinvointialueet					-0,7	-0,6	-0,6
Valtio	-2,6	-13,1	-8,3	-6,5	-3,9	-4,0	-3,7
Sosiaaliturvarahastot	3,3	0,1	2,0	2,8	2,8	3,0	3,0
Yhteensä	-2,3	-13,2	-6,9	-5,6	-3,5	-3,1	-2,9

Nettoluotonanto, suhteessa BKT:hen							
	2019	2020	2021	2022	2023	2024	2025
Paikallishallinto	-1,3 %	-0,1 %	-0,2 %	-0,7 %	-0,6 %	-0,5 %	-0,6 %
Hyvinvointialueet					-0,2 %	-0,2 %	-0,2 %
Valtio	-1,1 %	-5,6 %	-3,3 %	-2,5 %	-1,4 %	-1,4 %	-1,3 %
Sosiaaliturvarahastot	1,4 %	0,0 %	0,8 %	1,1 %	1,0 %	1,1 %	1,0 %
Yhteensä	-1,0 %	-5,6 %	-2,8 %	-2,1 %	-1,3 %	-1,1 %	-1,0 %

\* Nettoluotonanto = sektorin kokonaistulojen ja kokonaismenojen (ml. investoinnit) erotus kansantalouden tilinpidon mukaan

# Julkisen talouden tila

Julkisyhteisöjen nettoluotonanto eli sektorin kokonaistulojen ja kokonaismenojen (ml. investoinnit) erotus

**-0,5 %**

Paikallishallinnon  
rahoitusasematavoite 2023:  
Nettoluotonanto on  
-0,5 % suhteessa  
BKT:hen

Mrd. euroa	2020	2021	2022	2023*	2024	2025	2026
Paikallishallinto	-0,2	-0,5	-1,9	-1,7 (-0,6 %)	-1,5	-1,6	-1,8
Hyvinvointialueet				-0,7 (-0,2 %)	-0,6	-0,6	-0,6
Valtio	-13,1	-8,3	-6,5	-3,9 (-1,4 %)	-4,0	-3,7	-3,4
Sosiaaliturvarahastot	0,1	2,0	2,8	2,8 (1,0 %)	3,0	3,0	2,9
<b>Yhteensä</b>	<b>-13,2</b>	<b>-6,9</b>	<b>-5,6</b>	<b>-3,5 (-1,3 %)</b>	<b>-3,1</b>	<b>-2,9</b>	<b>-3,0</b>

\* Suluissa nettoluotonanto suhteessa BKT:hen vuonna 2023



# Vuonna 2020 paikallishallinnon nettoluoton- anto lähelle rahoituksellista tasapainoa: -156 milj. euroa

- Paikallishallinnon tulot vuonna 2020 vain hieman pienemmät kuin menot. Alijäämä vahvistui edellisestä vuodesta 2 849 miljoonaa euroa.
- Tulot kasvoivat 9,5 % (4 741 milj. €), josta
  - verotulot +1 380 milj. €
  - tulonsiirrot valtiolta +3 290 milj. €
- Menot kasvoivat 3,6 % (1 892 milj. €), josta
  - Kulutusmenojen kasvu oli +1 321 milj. €
  - Investoinnit + 522 milj. €

# Vuonna 2019 paikallishallinnon nettoluoton- anto heikkeni historiansa heikoimpaan lukemaan: -3 005 milj. euroa (-1,3 % BKT:sta)

- Tulot kasvoivat hitaammin kuin menot. Alijäämä heikkeni 964 milj. eurolla.
- Tulot kasvoivat 2,2 % (1 052 milj. €)
  - Verotulot +700 milj. €
  - Valtionosuudet, muut tuet valtiolta + 51 milj. €
- Menot kasvoivat 4,0 % (2 016 milj. €), josta isoimpia eriä
  - Palkkamenot
  - Luontoismuotoiset sosiaalietuudet
  - Investoinnit

# Julkisen sektorin finanssipoliittiset tavoitteet

- Sanna Marinin hallituksen rahoitusasematavoitteet nettoluotonannolle(+)/nettoluotonotto (-) vuonna 2023:
  - Valtiontalouden alijäämä noin 2¼ % suhteessa BKT:hen
  - Paikallishallinnon alijäämä noin ½ % suhteessa BKT:hen
  - Hyvinvointialueiden rahoitusasema lähellä tasapainoa
  - Työeläkerahastojen ylijäämä noin 1 % suhteessa BKT:hen
  - Muiden sosiaaliturvarahastojen rahoitusasema lähellä tasapainoa
- EU-viitekehys:
  - Julkisen talouden alijäämä saa olla enintään 3 % ja velka enintään 60 prosenttia suhteessa BKT:een
  - Julkisen talouden rakenteellisen rahoitusaseman muutoksen keskipitkän aikavälin tavoite (MTO): -0,5 % suhteessa BKT:een