

Verkkolaskut nyt ja huomenna

Digiviikko 5.6.2023

Aiheet

- Verkkolaskutuksen nykytila
- Verkkolaskuanalyysi
- Toimintaympäristön muutokset
- Yhteenveto



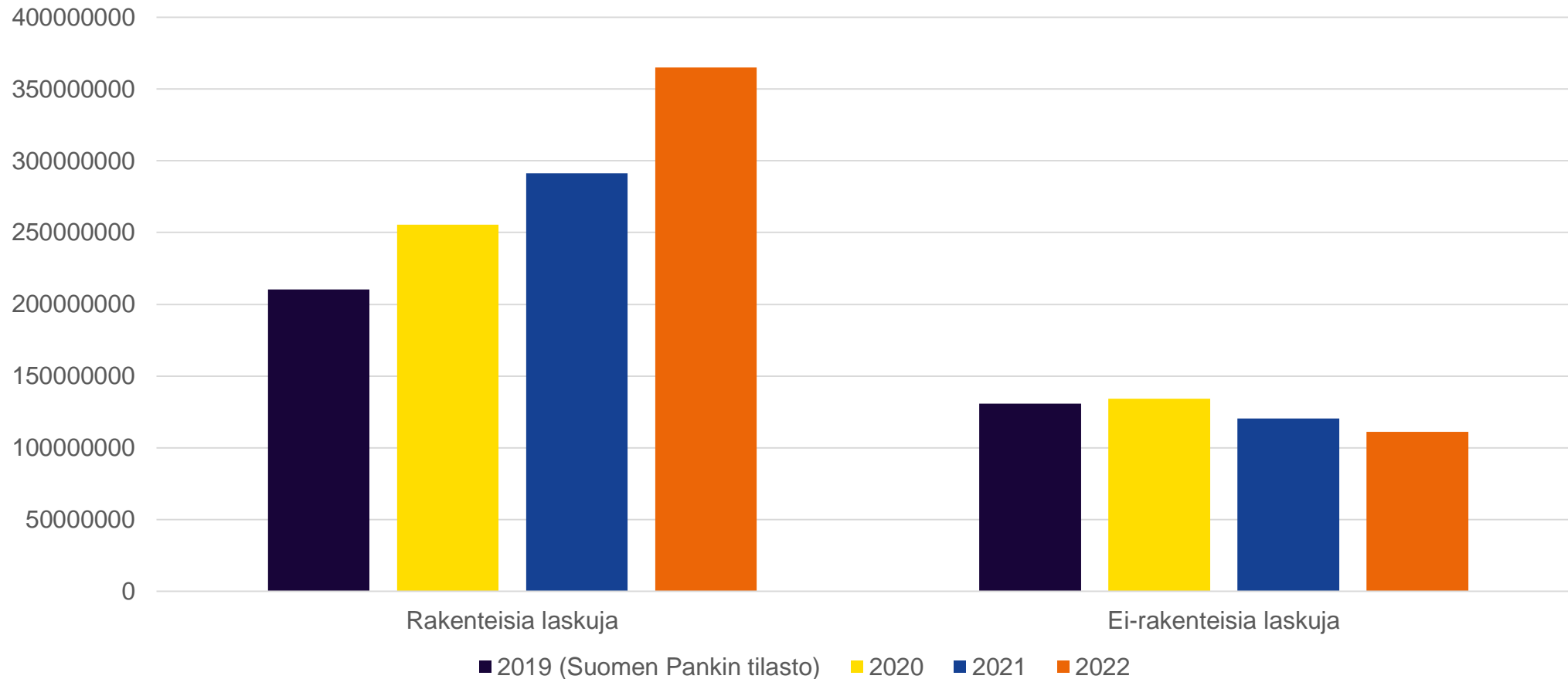
Kuka?

- Tomi Rusi
- Valtiokonttorissa Yrityksen digitalous – hankkeessa verkkolaskuasiantuntijana vuodesta 2021
- Tausta valtiolla Palkeista hankinnasta maksuun -prosessista
- Verkkolaskufoorumien ohjausryhmän puheenjohtaja vuodesta 2022

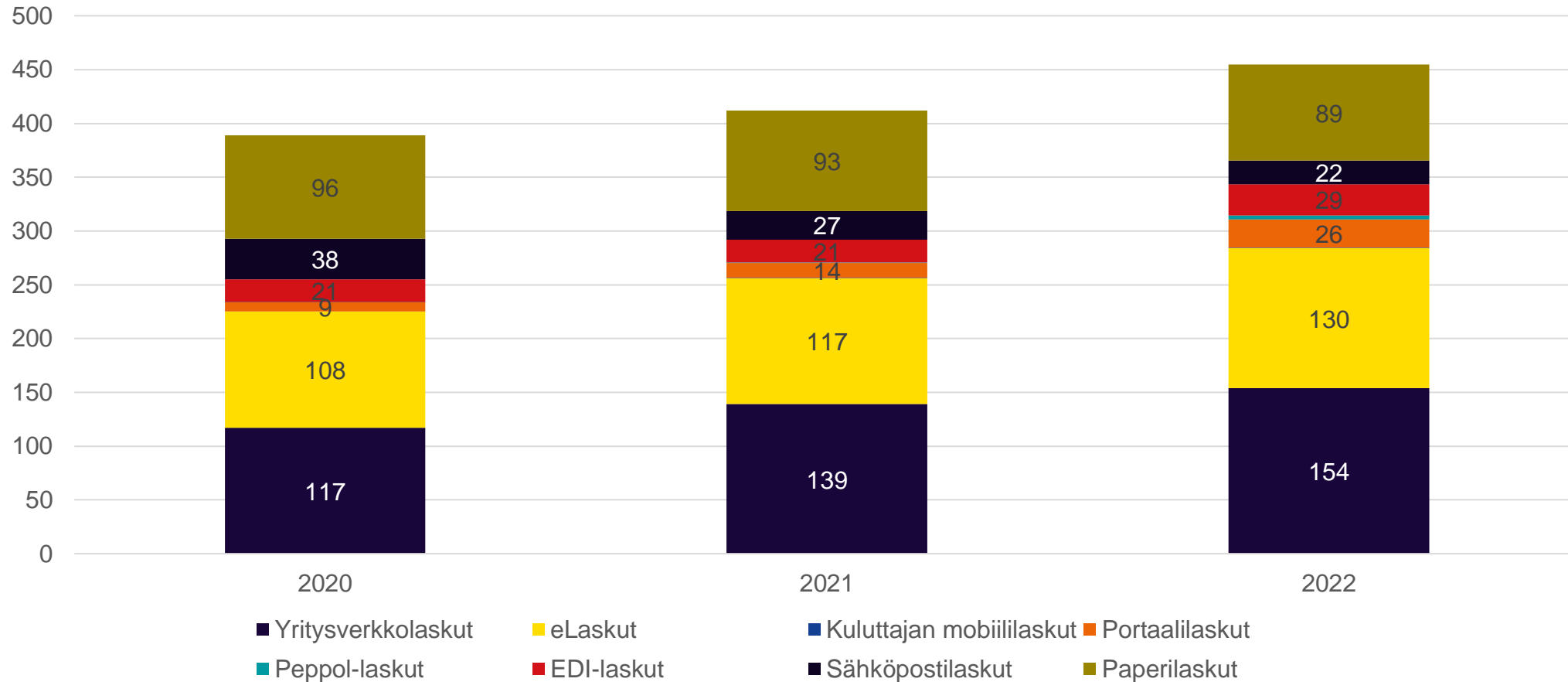


Verkkolaskun nykytila

Verkkolaskuvälittäjäverkoston kautta välitettyjen myyntilaskujen jakautuminen 2020-2022



Laskujen määrä toimitustavoittain 2020-2022 (milj.laskua)



Verkkolaskun hyötylaskelma, koko Suomi

- Tositteiden käsittelyn kustannukset. 8,5 € -15 €/tosite. (Suomalaisten keskimääräinen tuntipalkka 16,80x sivukulukerroin 1,5 / 60 x käytetty työaika)
- Paperi- ja sähköpostilaskut:
 - Laskun tietojen tarkastus, laskun vähimmäissältö 5 min/lasku
 - Tositteen arkistointi (skannaus, arkistointitietojen vienti) 5 min/lasku
 - Maksuunpano manuaalisesti 5 min/lasku
 - *(Tositteiden toimitus kirjanpitoon/kirjanpitäjälle)*
 - Tositteen tiliöinti 5 min/lasku
- Virheellisten verkkolaskujen selvittely:
 - 134 milj. B2B verkkolaskua, 70% ei EN-laskuja, joista 60% virheellisiä → 56 280 000 laskua
 - Ostolaskuselvittelyyn n. 5 min/lasku + uudet transaktiokustannukset → 118 000 000 €/vuosi
 - Myyntilaskuselvittelyyn n. 5 min/lasku + uudet transaktiokustannukset → 118 000 000 €/vuosi
 - Virheettömien EN-laskujen hyöty 236 000 000 €/vuosi
- Laskuttajan osalta huomioitavaa:
 - Tiliotekäsittely, kohdennus ja suoritusselvittely väh. 5 min/viitteetön suoritus
 - 1/40 laskuista päätyy perintään, sitä ennen vähintään kaksi maksukehotusta
 - Transaktiokustannukset
- **Arvio: 294 000 000-530 000 000€/vuosi tehostamispotentiaalia B2B/B2G-laskutuksessa (2021 kysely → n. 35milj. S-posti/paperilaskua, 134 milj. B2B verkkolaskua) + transaktiokulut, perintäkulut ja myyntireskontran käsittelyn kulut**



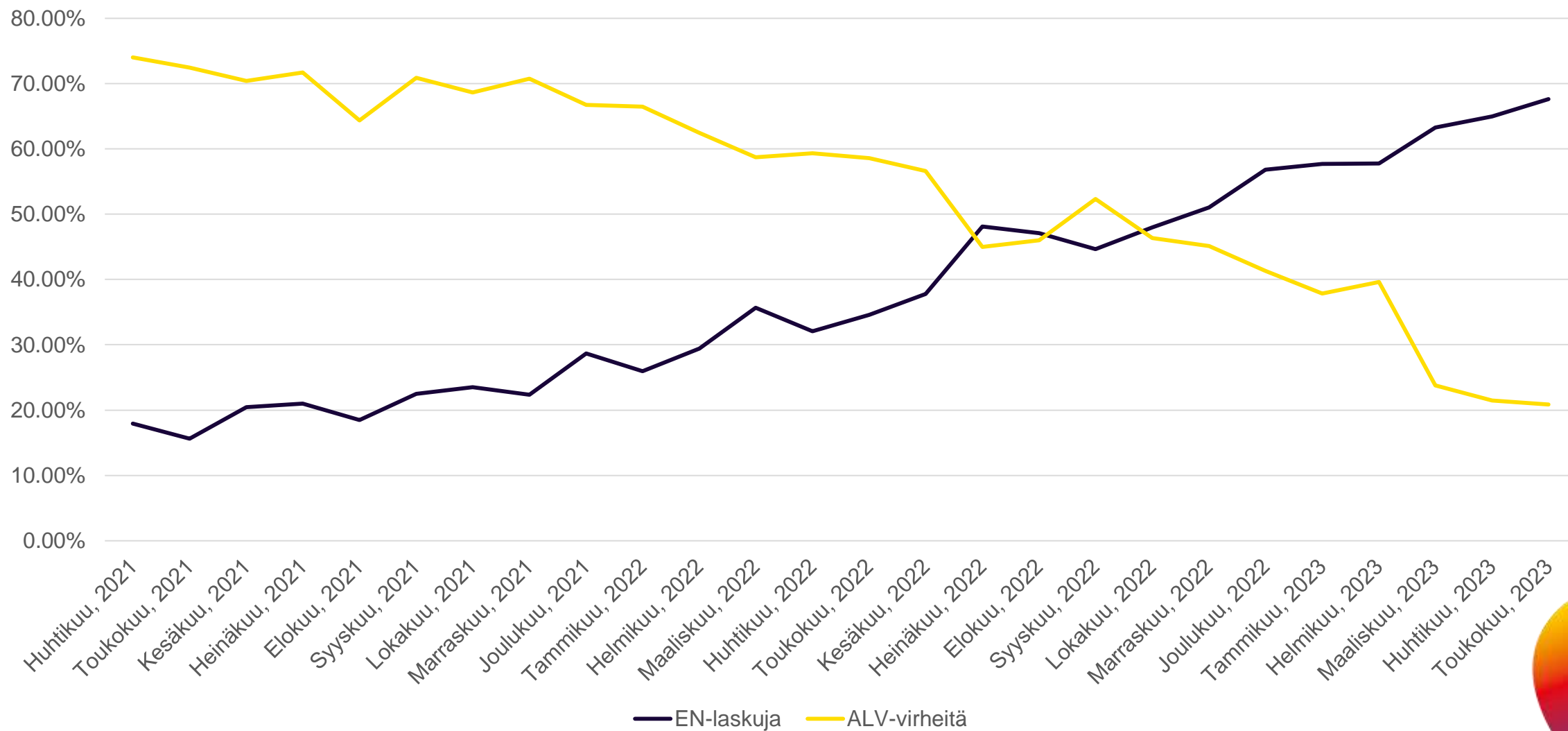
Verkkolaskun hyötylaskelma, kuntasektori

Valtiokonttorin kyselyyn vastanneet kunnat (n=223) ja kuntayhtymät (n=92)

- Tositteiden käsittelyn kustannukset. 0,5 €/min (20€/h x 1,5 (sivukulut) / 60 x käytetty työaika)
- Paperi-/sähköpostilasku
 - Toimittajarekisterin käsittely 5 min/lasku
 - Laskun tietojen tarkastus, laskun vähimmäissisältö 5 min/lasku
 - Tositteen tiliöinti 5 min/lasku
 - Tositteen hyväksyntäkierto 10 min
 - Manuaalisia menotositteita kyselyn mukaan 2021 n. 870 000 kpl
→ **10 875 000€/vuosi**
- Virheellisten verkkolaskujen selvittely
 - 6,8 miljoonaa verkkolaskua, 70 % ei EN-laskuja, joista 60% virheellisiä → n. 2 900 000 laskua
 - Laskuselvittelyyn n. 5 min/lasku + mahdolliset uudet transaktiokustannukset
→ **7 250 000€/vuosi + mahdolliset transaktiokustannukset**
- **Arvio: 10 875 000€/vuosi säästöpotentiaali paperilaskujen sähköistämisen ja automatisoinnin avulla. N. 7 250 000€/vuosi säästöpotentiaali EN-laskuihin siirtymällä.**

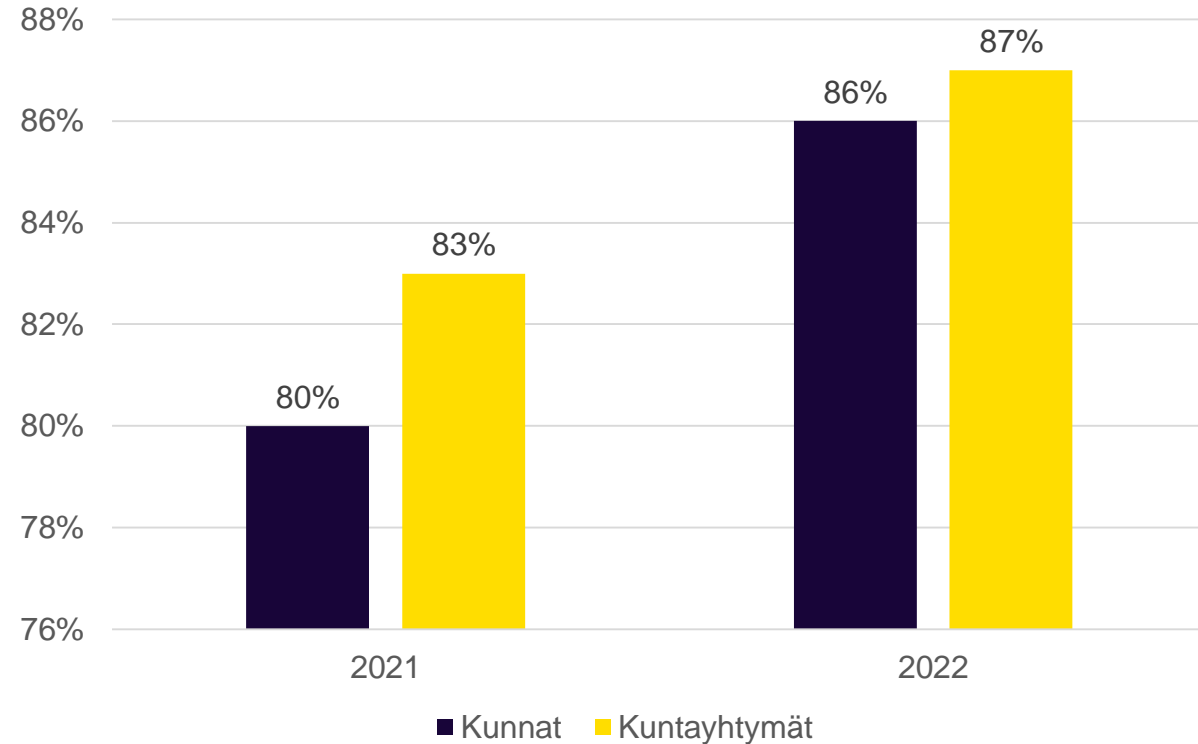


Valtion vastaanotettujen EN-laskujen osuus 2021-2023



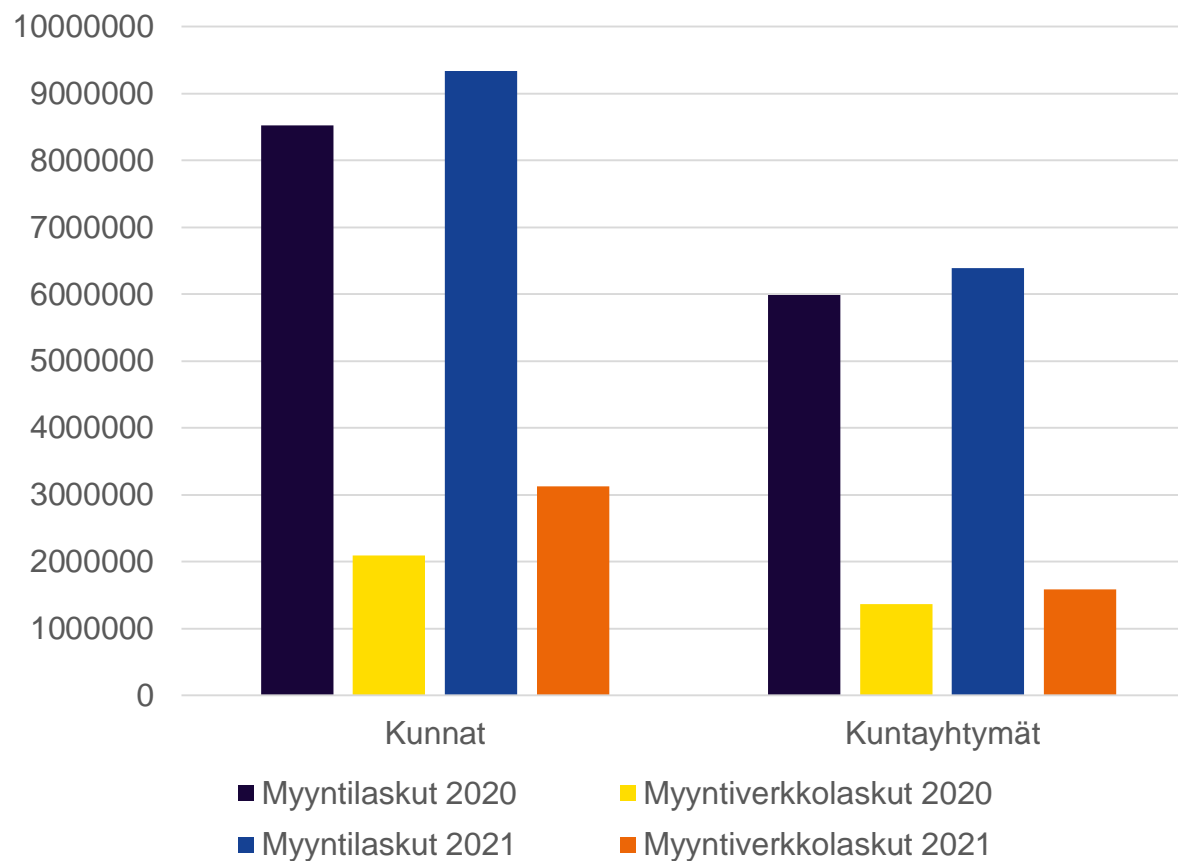
Ostolaskut

Kunnat	2021 (n=199)	2022 (n=223)
Ilmoitettujen laskujen lkm.	5 490 273 kpl	5 564 923 kpl
Verkkolaskujen keskimääräinen käyttöaste	80 %	86 %
Verkkolaskujen keskiarvo	83 %	88 %
Kuntayhtymät	2021 (n=94)	2022 (n=92)
Ilmoitettujen laskujen lkm.	1 984 611 kpl	2 337 514 kpl
Verkkolaskujen keskimääräinen käyttöaste	83 %	87 %
Verkkolaskujen keskiarvo	87 %	90 %



Myyntilaskut

Kunnat	2021 (n=190)	2022 (n=223)
Ilmoitettujen laskujen lkm.	8 524 119 kpl	9 342 181 kpl
Verkkolaskujen keskimääräinen käyttöaste	24 %	26 %
Verkkolaskujen keskiarvo	25 %	32 %
Kuntayhtymät	2021 (n=81)	2022 (n=92)
Ilmoitettujen laskujen lkm.	5 992 284 kpl	6 388 346 kpl
Verkkolaskujen keskimääräinen käyttöaste	31 %	27 %
Verkkolaskujen keskiarvo	23 %	25 %



Verkkolaskuanalyysi

Mitä aineistoja hyödynnettiin syventävään analyysiin?

Avoin-data.fi

- Espoon, Oulun, Mikkelin, Kaarinan, Siilinjärven, Naantalin, Marttilan, Merikarvian ja Humppilan ostolaskut vuodelta 2021

Valtiokonttorin aineisto

- Aineiston avulla kuntien ostolaskut on suodatettu lähettäjätahoihin (yritykset), jotka ovat Yrityksen digitalous –hankkeen kannalta kiinnostavia vuodelta 2021

Verkkolaskuosoitteisto

- Aineiston avulla voidaan ymmärtää, että mitkä ostolaskuerät ovat ehdottomasti ei-verkkolaskuja ('ei/kyllä' -marginaali)

Joensuun kunnan aineistot

- Joensuun kunnan talouspäällikkö on luovuttanut kunnan ostolaskut vuodelta 2021 eroteltuna verkkolaskuihin ja ei-verkkolaskuihin
- Mahdollistaa '*kuinka paljon*' -marginaalin tarkastelun yleistämisen kautta
- Mahdollistaa verkkolaskutuksen '*kuinka paljon*' -marginaalin tarkastelun liikevaihto-, toimiala- sekä yrityskohtaisesti



Millaisiin päätelmiin saavuttiin?

Verkkolaskuprosenttien 'nykytilanne' yleistämisen perusteella

- Valittujen kuntien hypoteettista verkkolaskutuksen nykytilannetta voidaan tarkastella Joensuun kunnan luovuttamalla ostolasku –aineistolla
- Idea perustuu siihen, että mikäli Joensuun kunnan vastaanottama ostolaskumassa edustaisikin muiden kuntien ostolaskumassaa toimialakohtaisesti, niin voimme ennustaa muiden kuntien ostolaskumassan verkkolaskuprosentteja perustuen Joensuun aineistoon
- Kyseessä on siis niin sanottu '*kuinka paljon*' marginaali

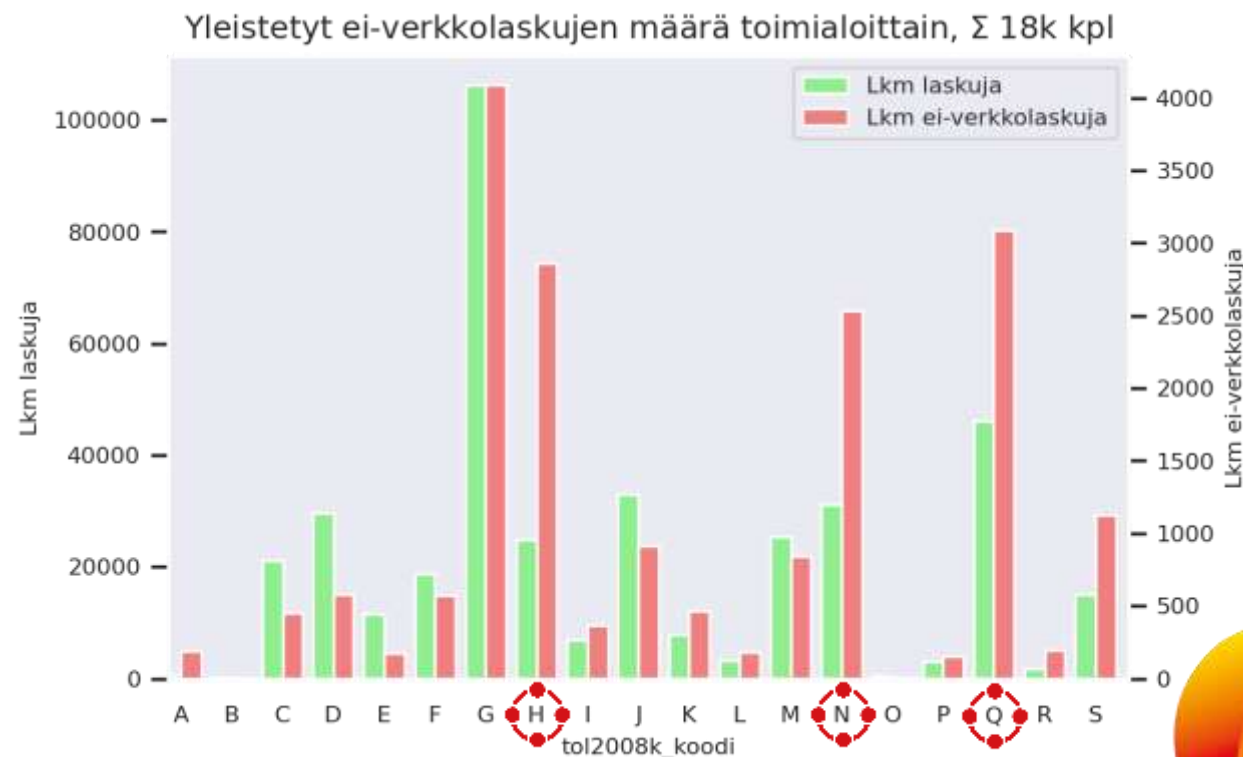
Kunta	Verkkolasku % (kunnan raportoima)	Verkkolasku % (yleistys)	Verkkolasku % (potentiaali)
Oulu	94 %	96 %	98 %
Espoo	93 %	96 %	99 %
Mikkeli	89 %	94 %	96 %
Naantali	98 %	96 %	97 %
Siilinjärvi	91 %	93 %	94 %
Kaarina	94 %	96 %	98 %
Merikarvia	72 %	96 %	98 %
Marttila	78 %	95 %	96 %
Humppila	89 %	96 %	97 %



Millaisiin päätelmiin saavuttiin?

Yleistyksen perusteella ei-verkkolaskujen määrät vaihtelevat huomattavasti toimialoittain

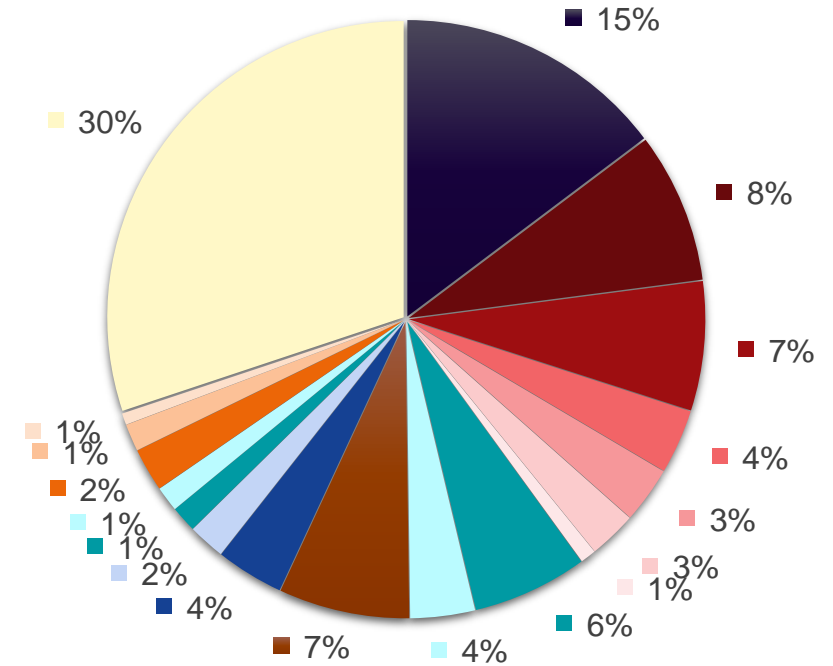
- Pylväsdiagrammin **vihreät pylväät** edustavat toimialan x laskujen kokonaismäärää y (vas.)
- Pylväsdiagrammin **punaiset pylväät** edustavat toimialan x ei-verkkolaskujen kokonaismäärää y (oik.)
- Toimialakoodit **G,H,N** ja **Q** erottuvat selvästi joukosta
 - **G:** 'Tukku- ja vähittäiskauppa; moottoriajoneuvojen ja moottoripyörien korjaus' –toimiala
 - **H:** 'Kuljetus ja varastointi' –toimiala
 - **N:** 'Hallinto- ja tukipalvelutoiminta' –toimiala
 - **Q:** 'Terveys- ja sosiaalipalvelut' –toimiala



Ei-verkkolaskuttajien analyysin keskeiset johtopäätökset

Ei-verkkolaskujen määrät toimialoittain

- **Terveys- ja sosiaalipalveluihin liittyen verkkolaskutuksessa on paljon parannettavaa, toimiala vastaa n. 25% ei-verkkolaskuista**
 - Mahdollisena selittävänä tekijänä on sensitiivisen tiedon käsittely laskun liitteenä → tarvitaan lisää opastusta ja neuvontaa
 - Erityisesti päivähoitopalvelut ja apteekit aiheuttavat suuren määrän ei-verkkolaskuja alhaisemman verkkolaskuasteen kautta
 - Toimialan yrityksissä verkkolaskuosoitteen käyttöönottoastetta voidaan nostaa
- **Kaupan alalla verkkolaskutusta voidaan myös nostaa edelleen kohdennetuin toimenpitein, nykyosuus n. 10% ei-verkkolaskuista**
 - Vähittäiskaupassa verkkolaskutus on n. 84%
 - Tukkukaupassa verkkolaskutus on n. 98%, ei-verkkolaskuja on silti paljon laskuvolyymista johtuen
- **ICT sekä hallinto- ja tukipalveluiden alalla verkkolaskutuksen nostaminen edellyttäne muutoksia perintälakiin, perintätoimistojen osuus n. 15% ei-verkkolaskuista**
 - Hallinto- ja tukipalveluiden ei-verkkolaskut liittyvät pääasiassa perintä- ja luottotietopalveluihin ja edustavat suurinta yksittäistä massaa ei-verkkolaskuista (15%)
 - Telepalveluiden ei-verkkolaskut tulevat pieneltä joukolta toimijoita, jotka lähettävät myös runsaasti verkkolaskuja, verkkolaskutusaste on korkea (98%)
- **Julkinen hallinto aiheuttaa 7% ei-verkkolaskuista, verkkolaskutuksen asteen ollessa 91%**
- **Rakentamiseen liittyen löytyy mahdollisuuksia nostaa verkkolaskutusastetta**
- **Liittymien osalta sähkö- ja telesopimukset aiheuttavat merkittävän määrä ei-verkkolaskuja**
- **Järjestöjen, pesulapalveluiden ja elintarvikevalmistajien (mm. leipomot) laskut ovat seuraavaksi merkittävimmät erät ei-verkkolaskuissa**



- Perintä- ja luottotietopalvelut*
- SoTe: Terveyspalvelut
- SoTe: Lasten päivähoitopalvelut
- SoTe: Apteekit
- SoTe: Sosiaalihuollon laitospalvelut
- SoTe: Muualla luokittelemattomat sos.huollon avopalvelut
- SoTe: Lääkintäinstrumentit
- Kauppa: Vähittäiskauppa
- Kauppa: Tukkukauppa
- Julkinen hallinto
- Liittymät: Sähkö-, kaasun- ja lämpöhuolto
- Liittymät: Televiestintä
- Rak.: Talonrakentaminen
- Rak.: Arkkitehti- ja insinööripalvelut
- Järjestöjen toiminta
- Pesulapalvelut
- Elintarvikkeiden valmistus
- Muut

Kiinnostaako aihe? Tule kuulolle 14.6. klo 14

- Ilmoittaudu:
 - <https://www.yrityksendigitalous.fi/tapahtumat/verkkolaskutuksen-tilanne-analyysin-avulla-haasteet-nakyviin/>



Toimintaympäristön muutokset

ViDA = VAT in the Digital Age

- ALV direktiivin muutos vaikuttaa seuraavien vuosien aikana laskutukseen
- Tämän hetken tiedon mukaan 2028 alkaen viimeistään rajat ylittävä laskutus tulee olla sähköistä ja EN16931 (Eurooppa normi) mukaista
 - Direktiivin astuessa voimaan, on mahdollista tehdä kansallisia tiukennuksia
 - Esim. kansallinen velvoittavuus
- Direktiivin keskeiset nostot:
 - ALV raportointi rajat ylittävässä (tai kansallisen lain voimaantullessa sisäisissä laskuista) kahden päivän viiveellä laskulta
 - Alustatalouden raportointivelvoitteet
 - ALV-raportoinnin harmonisointi EU-alueella



Laki hankintayksiköiden ja elinkeinonharjoittajien sähköisestä laskutuksesta 241/2019:

3 § Hankintayksikön velvollisuus ottaa vastaan ja käsitellä sähköisiä laskuja

Hankintayksikön on otettava vastaan ja käsiteltävä julkisista hankinnoista ja käyttöoikeussopimuksista annetun lain, vesi- ja energiahuollon, liikenteen ja postipalvelujen alalla toimivien yksiköiden hankinnoista ja käyttöoikeussopimuksista annetun lain tai julkisista puolustus- ja turvallisuushankinnoista annetun lain soveltamisalaan kuuluviin hankinta- tai käyttöoikeussopimukseen perustuvia sähköisiä laskuja.

4 § Hankintayksikön ja elinkeinonharjoittajan oikeus saada sähköinen lasku

Hankintayksiköllä ja elinkeinonharjoittajalla on oikeus saada pyynnöstä lasku toiselta hankintayksiköltä tai elinkeinonharjoittajalta sähköisenä laskuna



EN16931 eli Eurooppa normi

- Ainoa sähköinen lasku, jota voidaan lain puitteissa vaatia
- EN-laskut validoidaan, eli tarkastetaan verkkolaskuoperaattorilla
- EN-laskut ovat yhteensopivia Peppol-sanomien kanssa
- Normin mukaisia laskuja voivat olla Finvoicen ja TEAPPS 3.0 versiot



Koontilasku

- EN-lasku ei tue koontilaskua, jossa sopimus- tai tilausnumero on rivitasoinen
 - Esimerkkinä matkapuhelinoperaattorin lasku, jossa liittymännumero on oma sopimuksensa
- Lasku voi olla koontilasku esimerkiksi tilauksessa, jossa useita tuoterivejä laskutetaan yhdeltä tilaukselta
- Käsittelyprosesseja ja –järjestelmiä on hyvä suunnitella muutosta varten
 - Esimerkiksi tilaus- tai sopimuskohdistukseen liittyviä automatisointeja



LASKU

Sivu 1 (4)

Laskun numero 90200000000
Eräpäivä 18.09.2017
Päiväys 04.09.2017
Viitenumero 90 20000 0000
Laskutus sopimus 300000000

Maksajan yritystunnus 1000000-0
Asiakkaan viite 1 Mobiililasku
Sähköinen toimitusosoite 003710000000

HUOMIOITAVAA

Laskusi sisältää lisämaksullisten palveluiden käyttöä. Katso tarkemmat tiedot erittelystä.

Katso lisätiedot laskun lopusta.

Laskun yhteenveto Laskutuskausi 01.08.2017 - 31.08.2017

Liittymä- numero	Käyttäjät	Käyttö- maksut	Kausi- maksut	Muut maksut	Alennukset yhteensä	Yhteensä veroton	Verot yhteensä	Yhteensä veroineen
100000	KÄYTTÄJÄ 1	0,00	34,10	0,00	0,00	34,10	0,00	34,10
100001	KÄYTTÄJÄ 2	0,00	34,10	0,00	0,00	34,10	0,00	34,10
Kustannuspaikka LAITE yhteensä		0,00	68,20	0,00	0,00	68,20	0,00	68,20
0500000000	KÄYTTÄJÄ 1	0,00	23,95	0,00	-2,00	21,95	5,27	27,22
0500000001	KÄYTTÄJÄ 2	1,21	23,95	0,00	-2,00	23,16	5,56	28,72
Kustannuspaikka LIITTYMÄ yhteensä		1,21	47,90	0,00	-4,00	45,11	10,83	55,94
Laskutuskauden veloitukset yhteensä						113,31	10,83	124,14
Maksettava määrä EUR								124,14

Kuluttajalaskutus

- Lyhyen aikavälin mahdollisuudet:
 - RP-sanomat
 - Laskutuksen yhdistäminen yhdelle y-tunnukselle
 - Digipostilaatikoiden käyttöönotto
 - Mobiilimaksamisen ratkaisut
- Pitkän aikavälin ratkaisut:
 - SEPA Request to Pay



Ota rohkeasti yhteyttä!



Keijo Kettunen
**Hankejohtaja / Hama-
tiimi**
keijo.kettunen@valtiok
onttori.fi



Tomi Rusi
Verkkolasku
tomi.rusi@valtiokonttori.fi



Pirjo Ilola
E-Kuitti
pirjo.ilola@valtiokontto
ri.fi



Minna Lukanniemi
E-Kuitti
minna.lukanniemi@valtiok
onttori.fi



Hannu Kivinen
**Peppol
viranomainen**
hannu.kivinen@val
tiokonttori.fi



Noora Salonen
**Hankintasanomat /
Peppol viranomainen**
noora.salonen@valtiokontt
ori.fi



Tapani Turunen
Hankintasanomat
tapani.turunen@val
tiokonttori.fi

