

Tilannekuvakysely hyvinvointialueiden ja kuntien yhdyspinnoista

Tuloksia joulukuussa 2023-tammikuussa 2024
toteutetusta hyvinvointialuekyselystä

Hyvinvointialueiden yhdyspintakysely

Tietoa kyselystä ja sen kohderyhmistä

- Hyvinvointialuekysely toteutettiin osana Kuntaliitto ry:n, Hyvinvointialueyhtiö Hyvil Oy:n ja Sosiaali- ja terveysministeriön yhdyspintaprojektia.
- Kyselyn kohderyhmänä olivat hyvinvointialueiden ja Helsingin kaupungin (sote) johtavat luottamushenkilöt ja viranhaltijat.
 - Aluevaltuustojen ja aluehallitusten puheenjohtajat, jaostojen/lautakuntien tai vastaavien puheenjohtajat
 - Hyvinvointialuejohtajat, toimialajohtajat tai vastaavat sekä palvelualuejohtajat tai vastaavat
 - Helsingin osalta vastaavat luottamushenkilöt ja viranhaltijat
- Kysely lähetettiin hyvinvointialueiden ja Helsingin kaupunkien kirjaamoille 14.12.2023
 - Vastausaikaa annettiin aluksi 22.12.2023 saakka, vastausaikaa jatkettiin 19.1.2024 saakka ja lopulta kyselyä pidettiin pyynnöstä avoinna 23.1.2024 asti.
- Kyselyyn saatiin 151 vastausta*
 - 39 luottamushenkilöä
 - 112 viranhaltijaa

²**Tarkemmat tiedot vastaajista löytyvät dioilta 20-21*

Hyvinvointialueiden yhdyspintakysely

Poimintoja keskeisistä tuloksista 1/3

- Hyvinvointialueiden ja kuntien yhdyspintatyössä riittää kehitettävää. Kyselyyn vastanneista luottamushenkilöistä ja viranhaltijoista **vain noin kolmannes pitää kuntayhteistyön toimivuutta hyvänä tai erittäin hyvänä**. Viranhaltijoiden arviot ovat hieman luottamushenkilöiden arvioita positiivisemmat.
- **Erityisesti strategisen tason yhteistyö on vielä alkuvaiheessa:** yhteinen tilannekuva ja tietopohja sekä yhteistyön suunnitelmallisuus perustuen yhteisiin tavoitteisiin ja toimintamalleihin ovat toteutuneet vastanneiden mukaan vielä huonosti. Yli 40 % kokee yhteistyön toimivuuden kyseisillä osa-alueilla huonoksi, erittäin huonoksi tai sitä ei ole vastaajien mukaan lainkaan.
- Lähes puolet vastaajista kertoo, että hyvinvointialueilla on selkeästi määritellyt yhteyshenkilöt kuntiin päin (47 %) ja vastaavasti noin kolmannes (34 %) kokee, että kunnilla on selkeästi määritellyt yhteyshenkilöt hyvinvointialueelle.
- 43 % vastaajista antoi positiivisen arvion säännöllisten tapaamisten toteutumisesta hyvinvointialueen ja kuntien kanssa. Yhteistyön arvioi avoimeksi, vuorovaikutteiseksi ja kumppanuuteen perustuvaksi 28 % vastanneista.
- **Vaikka arviot yhteistyön toimivuudesta ovat kriittisiä, löytyy yhteistyöstä myös paljon onnistumisia.** Kyselyssä esille tulleita onnistumisia olivat mm. yhteistyörakenteet, yhteistyötapaamiset, hyvinvoinnin ja terveyden edistämisen työ ja yhteistyösopimuksen valmistelu. Lisäksi eri alueilla koettiin vaihtelevasti onnistumisia eri yhdyspinnoilla. Aikaisempien kontaktien kerrottiin helpottaneen yhteistyön tekemistä uudessa rakenteessa.

Hyvinvointialueiden yhdyspintakysely

Poimintoja keskeisistä tuloksista 2/3

- **Yhteistyötä haastaa edelleen kyselyn mukaan mm. epäselvä vastuunjako eri yhdyspinnoilla, yhteyshenkilöiden puuttuminen, vähäinen vuorovaikutus, strategisen tason yhteistyön puute sekä yhteisten asioiden konkreettinen toimeenpano.**
- Useissa vastauksissa nostettiin esille myös **yhteistyön haasteet palveluverkkoon ja kiinteistöihin liittyen.** Hyvinvointialueen palveluverkkokysymysten koettiin vaikuttavan keskeisesti kuntayhteistyöhön ja mm. luottamukseen eri toimijoiden välillä.
- **Yhdyspintakohtaiset haasteet vaihtelevat alueiden välillä ja alueiden sisällä (vastaajien välillä).** Toisilla alueilla hyvinvoinnin ja terveyden edistämiseen liittyvä yhteistyö koettiin toimivaksi ja toisilla alueilla se oli erityinen haaste. Sama koski mm. varautumista ja työllisyyden edistämistä.
- **Kokemukset hyvinvointialueen ja kuntien välisen työnjaon selkeydestä olivat moninaiset.** Selkeimpänä työnjakoa vastaajat pitivät sivistys- ja sote-palveluiden, varautumisen ja turvallisuuden, hyvinvoinnin ja terveyden edistämisen sekä asumiseen liittyvissä kysymyksissä. Epäselvimmäksi vastuunjako puolestaan koettiin työllisyyden edistämisessä, kotoutumisessa ja ympäristöterveydenhuollossa.

Hyvinvointialueiden yhdyspintakysely

Poimintoja keskeisistä tuloksista 3/3

- Hyvinvointialueen rooli alueen elinvoiman edistämisessä jakaa mielipiteitä.
- Osa vastaajista kokee, että hyvinvointialueen tehtävänä ei ole alueen elinvoiman edistäminen. Suurempi osa vastaajista kuitenkin näkee, että hyvinvointialueella on tärkeä rooli elinvoiman edistämisessä ja nostaa esille mm. hyvinvointialueen merkityksen työllistäjänä, toimivien sote-palveluiden järjestäjänä (asukkaiden halu asua alueella) ja hyvinvointialueen hankintojen merkityksen yritystoiminnalle.
- Hyvinvointialueen merkitys alueen elinvoiman edistämisessä nähdään vastaajajoukkojen sisällä moninaisesti. Osa luottamushenkilöistä pitää hyvinvointialueen merkitystä elinvoiman edistämisessä tärkeänä ja osa ei. Sama koskee myös viranhaltijoita. Kyselyn mukaan tässä kysymyksessä ei ole erotettavissa luottamushenkilöiden ja viranhaltijoiden välillä merkittävää eroa.
- Myös elinvoimakysymyksen kohdalla nousee esille näkemys tarpeesta lisätä ylimmän johdon vuorovaikutusta yhteisten tavoitteiden määrittelyä, mikä tuli esille myös muualla kyselyssä.

Hyvinvointialueiden yhdyspintakysely

Tuloksiin liittyviä huomioita ja tulkintoja

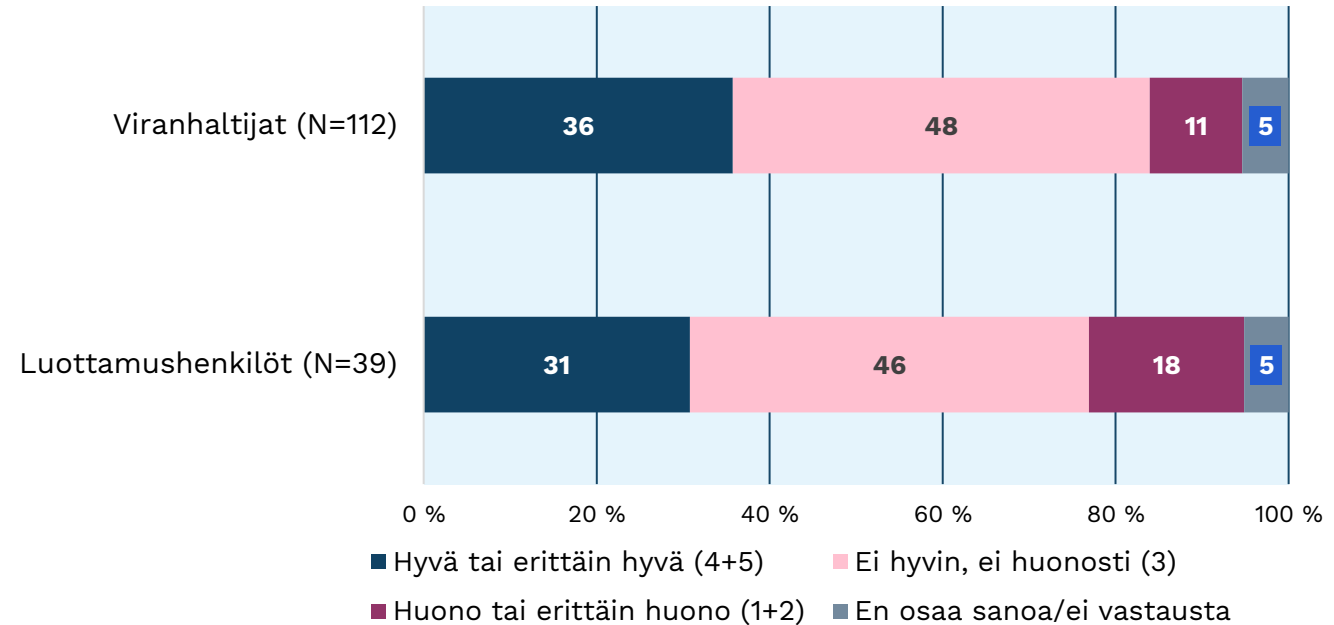
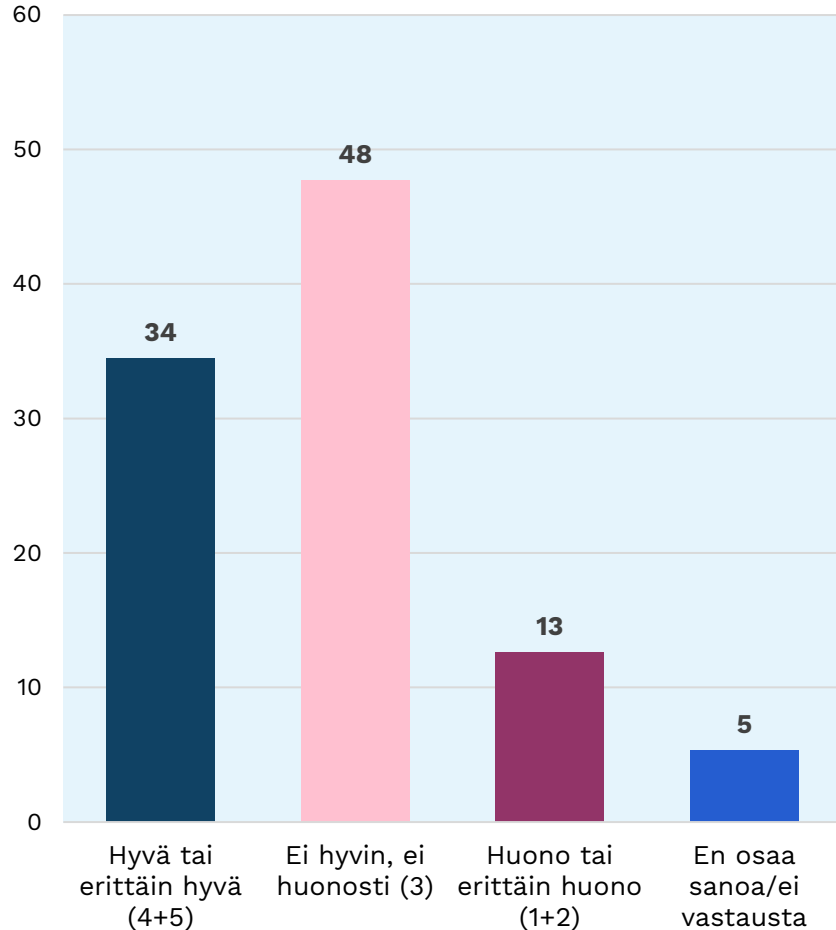
- Kyselyn tulokset eivät ole varsinaisesti yllättäviä, sillä hyvinvointialueet ovat toimineet kyselyn toteuttamisen ajankohtana vasta noin vuoden. Lisäksi kyselyn tulokset ovat samansuuntaisia aikaisemmin toteutettujen kuntakyselyjen kanssa.
- Tässä hyvinvointialueiden yhdyspintakyselyssä yhteistyö arvioidaan kuntakyselyjä myönteisemmin. Tämä voi selittyä osin sillä, että kuntakyselystä on aikaa reilu puoli vuotta ja yhteistyö on voinut kehittyä myönteiseen suuntaan. Hyvinvointialueiden edustajat voivat myös kokea yhteistyön myönteisemmin.
- Kyselyyn saatiin vastaukset 151 henkilöltä ja vastaajia oli kaikilta hyvinvointialueilta. Vastauksia saatiin hyvinvointialueilta kuitenkin hyvin vaihtelevasti (1-17) ja tämän vuoksi kyselyn tuloksia ei esitetä alueittain. Kyselyn tuloksia voidaan pitää suuntaa antavina.
- **Kyselystä välittyy moninainen kuva yhdyspintatyön tilanteesta.** Onnistumisia on eri yhdyspinnoilla vaihtelevasti ja yhteistyön tilanne vaihtelee alueittain. Kyselyn tulokset ovat samansuuntaisia aiempien kuntakyselyjen mukaan myös siinä, että **hyvinvointialueen ja kuntien strategisen tason yhteistyö on vielä suurimmalla osalla alueista hyvin alkuvaiheessa.**

Kyselyn tuloksia: yhteistyön toimivuus ja työnjaon selkeys



Tilannekuvakysely hyvinvointialueen ja kuntien yhdyspinnoista joulukuusta 2023 – tammikuuta 2024: Arviot yhteistyön toimivuudesta hyvinvointialueen ja alueen kuntien välillä tällä hetkellä

Vastausten %-jakaumat (N=151)

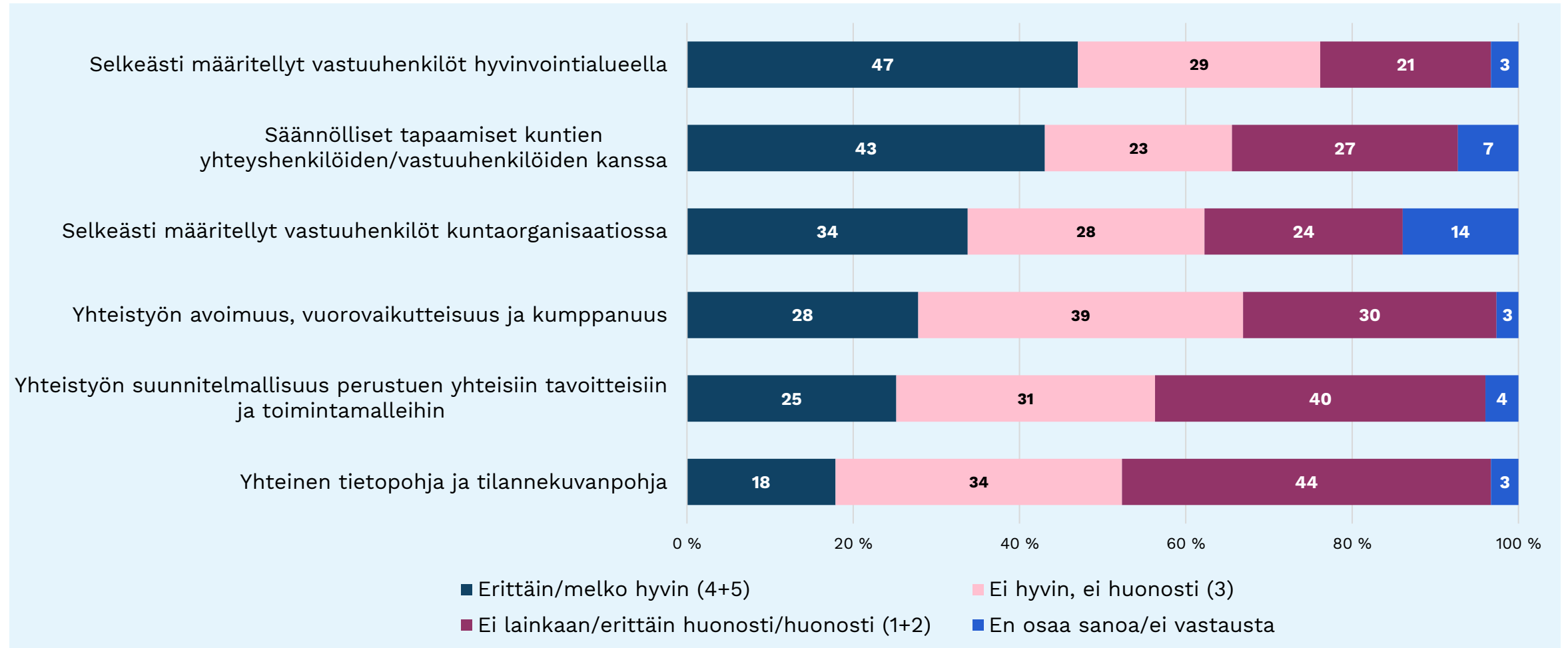


Noin kolmannes vastaajista arvioi yhteistyön toimivan hyvin tai erittäin hyvin. Neutraalin vastauksen toimivuuteen antaa lähes puolet vastanneista ja 13 % vastanneista kokee yhteistyön toimivan huonosti tai erittäin huonosti. Viranhaltijat arvioivat yhteistyön toimivuuden hieman luottamushenkilöitä positiivisemmin.

Tilannekuvakysely hyvinvointialueen ja kuntien yhdyspinnoista joulukuusta 2023 – tammikuuta 2024

Näkemykset siitä miten seuraavat asiat ovat toteutuneet kuntien kanssa tapahtuneessa yhdyspintayhteistyössä

Vastausten %-jakaumat (N=151)



Tilannekuvakysely hyvinvointialueen ja kuntien yhdyspinnoista joulukuun 2023 – tammikuun 2024: Miten seuraavat asiat ovat toteutuneet kuntien kanssa tapahtuneessa yhdyspintayhteistyössä?

% vastanneista arvioi toteutuneen hyvin tai erittäin hyvin.

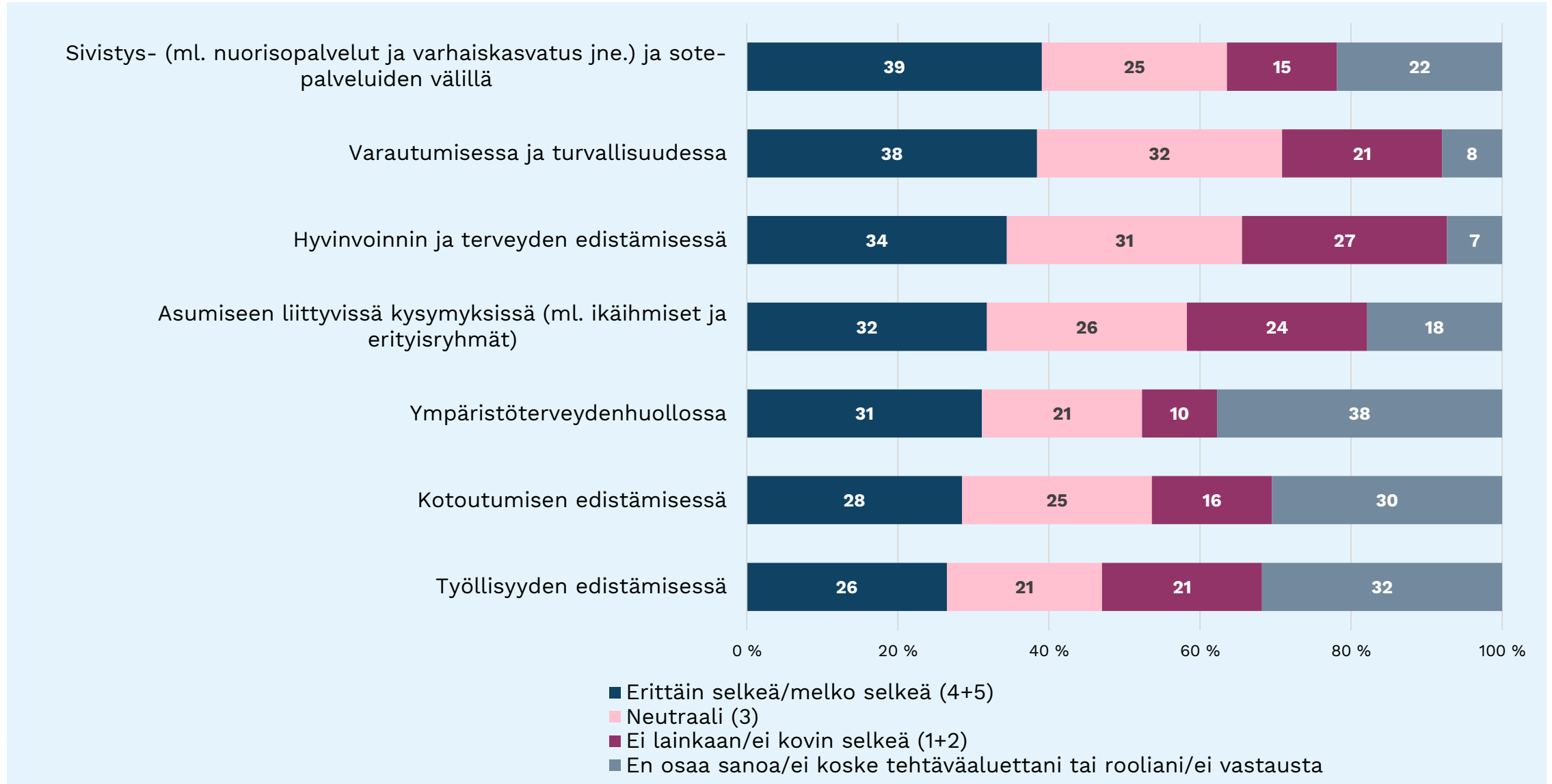
	Kaikki vastanneet yhteensä	Luottamushenkilöt	Viranhaltijat
Säännölliset tapaamiset kuntien yhteyshenkilöiden/vastuuhenkilöiden kanssa	46 %	47 %	46 %
Selkeästi määritellyt vastuuhenkilöt hyvinvointialueella	49 %	50 %	48 %
Selkeästi määritellyt vastuuhenkilöt kuntaorganisaatiossa	39 %	49 %	36 %
Yhteistyön suunnitelmallisuus perustuen yhteisiin tavoitteisiin ja toimintamalleihin	26 %	34 %	23 %
Yhteinen tietopohja ja tilannekuvanpohja	19 %	22 %	17 %
Yhteistyön avoimuus, vuorovaikutteisuus ja kumppanuus	29 %	24 %	30 %
N=	27-71	8-19	19-52

Luottamushenkilöillä on viranhaltijoita myönteisempi kokemus yhteistyön toteutumiseen sisältyvillä osa-alueilla. Poikkeuksen tästä muodostaa keskeinen osa-alue eli ”yhteistyön avoimuus, vuorovaikutteisuus ja kumppanuus”, jonka luottamushenkilöt arvioivat toteutuvan viranhaltijoiden arvioita heikommin.

Tilannekuvakysely hyvinvointialueen ja kuntien yhdyspinnoista joulukuusta 2023 – tammikuuta 2024

Näkemykset hyvinvointialueen ja kuntien välisestä työnjaosta

Vastausten %-jakaumat (N=151)



Tilannekuvakysely hyvinvointialueen ja kuntien yhdyspinnoista joulukuusta 2023 – tammikuuta 2024: Miten selkeänä pidät työnjakoa hyvinvointialueen ja kuntien välillä?

% vastanneista pitää työnjakoa melko tai erittäin selkeänä.

	Kaikki vastanneet	Luottamushenkilöt	Viranhaltijat
Hyvinvoinnin ja terveyden edistämisessä	37 %	36 %	38 %
Sivistys- (ml. nuorisopalvelut ja varhaiskasvatus jne.) ja sote-palveluiden välillä	50 %	42 %	54 %
Työllisyyden edistämisessä	39 %	35 %	41 %
Kotoutumisen edistämisessä	41 %	38 %	43 %
Varautumisessa ja turvallisuudessa	42 %	38 %	43 %
Asumiseen liittyvissä kysymyksissä (ml. ikäihmiset ja erityisryhmät)	39 %	37 %	40 %
Ympäristöterveydenhuollossa	50 %	46 %	53 %
N=	94-140	35-39	59-102

Viranhaltijat pitävät työnjakoa eri yhdyspinnoilla selkeämpänä kuin luottamushenkilöt. Suurin ero vastaajaryhmien välillä on Sivistys- ja sote-palveluiden työnjaon selkeydessä.

Yhteistyön toimivuus

Poimintoja luottamushenkilöiden avovastauksista

TOIMIVAA

- Yhteistyörakenteet
- Vuorovaikutus ja asioiden ratkaisu yhdessä
- Yhteyshenkilöt nimetty
- Yhteisen tilannekuvan muodostaminen, yhteiset intressit
- Hyvinvoinnin ja terveyden edistämisen rakenteet
- Hyvinvointikertomuksen ja –suunnitelman valmistelutyö
- Yhteiset tapaamiset ja tavoitteiden asettelu
- Yhteistyösopimus
- Tehtävien siirto hyvinvointialueille
- Asiantuntijakokoonpanoissa työ sujunut, jos niihin on löytynyt hyvinvointialueen edustaja
- Yhdyspintakohtaisia onnistumisia vaihtelevasti

PARANNETTAVAA, HAASTEITA

- Yhteydenpidossa ja vuorovaikutuksessa
- Vastinparit puuttuvat
- Vastuut epäselviä
- Kiinteistöihin ja vuokrasopimukseen liittyvät asiat
- Palveluverkon muutokseen liittyvässä yhteistyössä ja avoimuudessa
- Hyvinvoinnin ja terveyden edistäminen
- Työllisyyteen liittyvät asiat
- Tietojärjestelmät pitäisi saada toimimaan
- Hyvinvointialue sanelee ja kunnat ei kuuntele
- Haasteita eri yhdyspinnoilla

”Nyt osaoptimoidaan kunnissa ja hyvinvointialueilla”

Yhteistyön toimivuus

Poimintoja viranhaltijoiden avovastauksista

TOIMIVAA

- HYTE-rakenne
- Aikaisemmat hyvät kontaktit ovat auttaneet yhteistyössä
- Yhteistyö sivistyspuolen kanssa
- Opiskeluhoolto
- Työllisyyden hoitoon liittyvät asiat
- Hyvin toimiva maakunnan ylimmän johdon suunnittelu- ja tiedonvaihdon foorumi.
- Valmius ja varautuminen
- Säännölliset tapaamiset ylimmän johdon välillä
- Yhdyspintasopimuksen valmistelu
- Yhteistyö käytännön tasolla sujuu mallikkaasti
- Yhdyspintaryhmät perustettu
- Onnistumisia eri yhdyspinnoilla

”Ehkä ei voi sanoa, että olisi onnistunut erityisen hyvin, mutta orastavaa onnistumista.”

”Yhteistyöhalukkuus ja – kyvykkyys on ollut hyvällä tasolla. Varautumisen suhteen on saatu oivallisia edistysaskelia; joskin tekemistä riittää edelleen.”



Yhteistyön toimivuus

Poimintoja viranhaltijoiden avovastauksista

PARANNETTAVAA, HAASTEITA

- Kuntien vastuiden avaaminen ja yhteyshenkilöiden nimeäminen/vastinparit
- Vastuualueiden täsmentäminen
- Strategisen tason yhteistyö
- Yhteistyöryhmien käynnistyminen ja jäsenten nimeäminen
- Kuntien ihmisiä vaikea saada palavereihin
- Ylimmällä johdolla ei ole ollut riittävästi palavereita ja keskustelua – luottamusta ei ole päästy rakentamaan
- Ymmärrys kunnissa uudesta roolista (ei omistajaohjausta)
- Tietopohja ja tiedolla johtaminen
- Palveluverkkotyö
- Yhteisten asioiden konkreettinen toimeenpano

- Ikääntyneiden palvelut ja hyte
- Kotoutumiseen liittyvät tehtävät
- TE24-uudistus muokkaa yhteistyötä
- Tila-asiat, kiinteistöt ja vuokrat - yhteistyö
- Hyten työnjako edelleen epäselvä
- Vammaisten lasten aamu- ja iltapäivätoiminta
- Aktiivisempaa yhteistyötä erityisesti valmiusasioissa

”Pulma on se, että palveluverkoston muutokseen yhteydessä menetettiin paljon luottamusta kuntiin. Tämän vuoksi yhteinen keskustelu muuttui varautuneeksi ja nyt luottamusta rakennetaan uudestaan.”

”Samat henkilöt luottamushenkilöinä – intressiristiriidat palveluverkkokysymyksissä hidastaa.”

”On vaikutelma, että hyvinvointialue ja kunnat ovat omissa kuplissaan ja keskittyvät ydintehtäviinsä. Yhteistyön kokonaisuus ja tärkeät asiat eivät ole vielä ole selkeytyneet.”

Hyvinvointialueiden rooli alueen elinvoiman edistämisessä?



Millainen rooli hyvinvointialueella on alueen elinvoiman edistämisessä?

Poimintoja luottamushenkilöiden vastauksista

”Turha pohtia tällaisia rooleja. Nyt on saatava palvelut toimimaan.”

- Erittäin tärkeä. Palvelujen toimivuus.
- Hyvinvointialue on merkittävä työllistäjä.
- Hyvinvointialue palvelujen ostajana – yhteistyö yksityisen ja kolmannen sektorin toimijoiden kanssa.
- Sosiaali- ja terveystaloudelliset palvelut ovat osa elinvoimaa ja alueiden houkuttelevuutta.
- Sote-palvelujen rooli kuntien elinvoiman kannalta tärkeä. Palveluverkkokokymykset korostuvat.
- Tonttipolitiikka ja yhteistyö kuntien kanssa, esim. vanhusten palveluasuminen.
- Toimiva ja hyvinvoiva väestö on myös hyvinvointialueen etu.
- Hyvinvointialueen tulisi nykyistä paremmin nähdä ja edistää koko hyvinvointialueen elinvoimaa.
- Liian iso vastuu pitää kuntia pystyssä tekohengittämällä kuntataloutta. Veronmaksajien rahoja täytyisi käyttää vain hyvinvointialueiden perustehtävään.
- Hyvinvointialueen tehtävä ei ole elinvoiman edistäminen vaan ihmisten sote- ja pela-palveluista huolehtiminen
- Elinvoima kuuluu ensisijaisesti kunnille. Hyvinvointialueen tehtävänä järjestää asukkaille sote- ja pela-palvelut.

”Erinomaisen keskeinen rooli. Kun hyvinvointialue onnistuu tehtävässään, on sillä suuri merkitys alueen elinvoimaan ja kiinnostavuuteen.”

”Hyvinvointialueen ja kuntien tulisi yhdessä määrittää yhteistyön tavoitteet niin, että julkisen sektorin KOKONAISETU tulee huomioituksi.”

Millainen rooli hyvinvointialueella on alueen elinvoiman edistämisessä?

Poimintoja viranhaltijoiden vastauksista

- Hyvinvointialue suuri työllistäjä
- Sosiaali- ja terveystalvuluilla varmistetaan ihmisten työkykyä, elämäntalvintaa ja osallisuutta
- Palveluiden helppo saavutettavuus ja saatavuus, eri puolilla maakuntaa
- Perustalvulut alueen vetovoimatekijänä
- Julkiset hankinnat, ostopalvelujen merkitys alueiden elinvoiman ja työpaikkojen saralla
- Mahdollistaa sekä uuden yritystoiminnan syntymistä, että turvaa työvoiman tarvitsemat talvulut
- Kuntien kiinteistömassan vuokraaja
- Hyvinvointialueen hyvä maine tuo luottamusta koko alueen onnistumiseen
- Ratkaiseva rooli. Yhteinen elinvoimatehtävä.
- Palveluverkkoratkaisujen vaikutus kuntien elinvoimaan – alueen elinvoimaan
- Tärkeä rooli, mutta ei ole vielä riittävästi kiinnitetty huomiota ja keskusteltu
- Ei ydintä, mutta näkyy kilpailuttamisessa, palveluverkkokokysymyksissä ja painopisteissä
- Hyvinvointialue ei voi ottaa vastuuta elinvoimasta kuin siltä osin, että talvulut on tuotettu tasapuolisesti ja riittävästi resurssit huomioiden
- Osin välillinen rooli.

”Tässä voisi kehittää ihan uudenlaisia yhteistyön muotoja ja tärkeää olisi, että kuntien ja hyvinvointialueen johto verkostoituvat ja luovat yhdessä elinvoimaa lisääviä toimenpiteitä.”

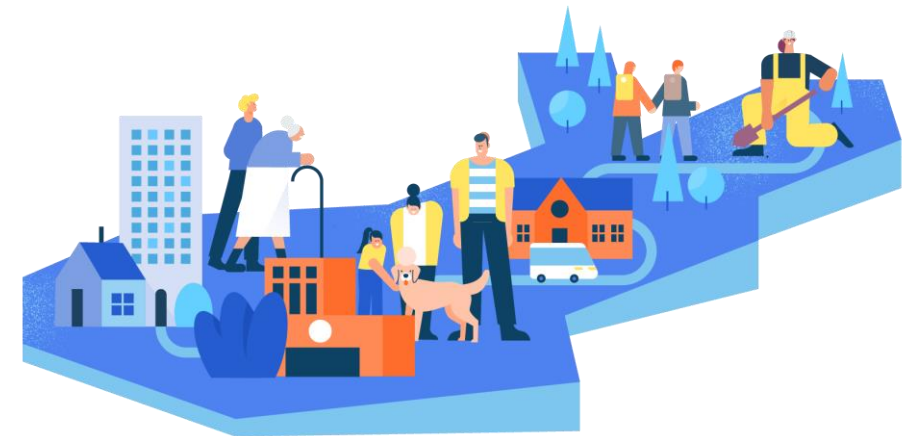
Tietoa kyselyyn vastanneista

Tietoa kyselyyn vastanneista

Vastauksia kaikilta alueilta 151 kpl
39 luottamushenkilöä
112 viranhaltijaa

Vastaajan ensisijainen asema:	Vastanneita (N=151)	%-osuus kaikista vastanneista
Hyvinvointialueen hallituksen puheenjohtaja	13	9 %
Hyvinvointialueen valtuuston puheenjohtaja	5	3 %
Jaoston/lautakunnan tai vastaavan puheenjohtaja. Mikä jaosto/lautakunta?	21	14 %
Hyvinvointialuejohtaja	7	5 %
Toimialajohtaja tai vastaava hyvinvointialueella. Vastuu-/tehtäväalue:	35	23 %
Palvelualuejohtaja tai vastaava. Vastuu-/tehtäväalue:	70	46 %

Vastaajan pääasiallinen tehtäväalue (toimiala-/palvelualuejohtajat tai vastaavat)	Vastanneita (N=103, vastauksia 120)	%-osuus kysymykseen vastanneista (voinut valita useamman vaihtoehdon)
Sosiaalitoimi	47	46 %
Terveystoimi	39	38 %
Pelastustoimi	12	12 %
Muu	22	21 %



Tietoa kyselyyn vastanneista

Alue	Vastanneita (N=151)	%-osuus kaikista vastanneista
Etelä-Karjala	1	1 %
Etelä-Pohjanmaa	9	6 %
Etelä-Savo	1	1 %
Helsinki	1	1 %
Itä-Uusimaa	5	3 %
Kainuu	3	2 %
Kanta-Häme	6	4 %
Keski-Pohjanmaa	11	7 %
Keski-Suomi	8	5 %
Keski-Uusimaa	4	3 %
Kymenlaakso	4	3 %
Lappi	9	6 %
Länsi-Uusimaa	4	3 %
Pirkanmaa	13	9 %
Pohjanmaa	5	3 %
Pohjois-Karjala	5	3 %
Pohjois-Pohjanmaa	17	11 %
Pohjois-Savo	11	7 %
Päijät-Häme	3	2 %
Satakunta	10	7 %
Vantaa ja Kerava	6	4 %
Varsinais-Suomi	15	10 %



Lisätiedot

Liisa Jurmu

liisa.jurmu@kuntaliitto.fi

050 479 6835

Sami Uotinen

sami.uotinen@hyvil.fi

050 341 3349

